



「食」で育てようのしろのわ

食育活動を実践しませんか

食育とは、さまざまな経験を通じて、「食」に関する知識と、バランスの良い「食」を選択する力を身に付け、健全な食生活を実践できる力を育むことです。食べることは生涯にわたって続く基本的な営みとなることから、子どもはもちろん、大人になっても「食育」は重要となります。

食育活動の中には、「よくかんで食べる」「食べ残しを減らす」といった日常的に行うことも当てはまります。「これならできる」と思うところから食育活動を始めてみませんか。

問合せ 農業振興課

☎89・2182



●実践できる年代ごとの食育活動例を紹介

【乳幼児期：0歳～就学前】

- ・ いろいろな食べ物を見る、触る、味わう
- ・ 手洗い、うがい、歯磨きの習慣を身に付ける

【学齢期：小学生～高校生相当】

- ・ 「早寝、早起き、朝ごはん」で生活リズムを整える
- ・ 郷土料理や行事食などの文化を学ぶ

【青年期：18～39歳】

- ・ 3食きちんと食べて、規則正しい生活リズムを身に付ける
- ・ 間食や飲酒、夜食など日々の食生活を振り返る

【壮年期：40～64歳】

- ・ 食に関する正しい知識を身に付け、次世代へ伝える
- ・ 直売所などの地産地消協力店を積極的に利用する

【高齢期：65歳以上】

- ・ 3食バランスよく食べて、栄養不足に気を付ける
- ・ 減塩に取り組む

●朝食にはメリットがたくさん

朝食を取るメリットをご紹介します。普段から朝食を取らない方も、取ることをぜひ習慣にしてみてください。

生活リズムと関係

朝食には睡眠中に低下した体温を上昇させ、1日の始まりに脳や身体機能をウォーミングアップさせる効果があります。朝食を取らない時と比べ、勉強や仕事の効率が向上します。

心の健康と関係

朝食を食べる人は、ストレスを感じることが少なく、家族や友人に対して肯定する気持ちは強いという研究結果もあります。

学力・学習習慣や体力と関係

朝食を食べる人は学力が高く、学習時間も長いことが報告されています。

また、体力測定の結果も良いことが報告されています。

子どもたちが

食育活動を実施

3月13日、東能代幼稚園の園児たちが、大和農園でコマツナの収穫を体験しました。

この体験は、子どもたちが農業体験をして生産者と交流を図り、地元の農業や食育・地産地消に対する理解を深めることを目的に毎年実施しています。

今回は、24人の園児が参加。手袋をつけ、大きく育ったコマツナを、袋がいっぱいになるまで一生懸命収穫していました。



たくさん採れたよ♪



まちなかににぎわいを

中心市街地の動きや今後の展望を、まちなかで活躍する3人がトークセッション！
問合せ 中心市街地活性化室 ☎89・1414



みなと のりかず
湊 哲一

ミナトファニチャー 代表
 合同会社のしろ家守舎 代表社員
 [主な活動]
 モクトサイコウプロジェクト/のしろ
 いち/ちいさなシゴトのつくりかた



さとう かれん
佐藤 香蓮

中心市街地活性化 地域おこし協力隊
 [主な活動]
 商店街イベント支援/しごとーいの
 しろ/焼き芋でほくほくまちづくり/
 プラザ都 de 健康教室



ふくだ こういち
福田 幸一

幸和リース株式会社 代表取締役
 中心市街地活性化推進協議会 会長/
 能代商工会議所 副会頭/NPO 法人能
 代市スポーツ協会 会長/一般社団法人
 あきた白神ツーリズム 代表理事

今年度を振り返ってみて どうですか？

〈湊〉マルヒコビルディングが
 グランドオープンしてもう少
 して1年になります。初めに
 2階のオフィスをオープンし
 て、昨年4月にカフェと地
 下の工房を始めたんですけ
 ど、カフェに関しては1月か
 ら練習オープンして、まだ
 メニューもなくて全員素人
 で、試行錯誤を繰り返しまし
 た。「能代でカフェって大丈
 夫？」って当初はよく言わ
 れ、僕も不安だったのですが、
 徐々に軌道に乗ってきたと感
 じています。まちを盛り上げ
 るためにも、商店街が稼げる
 ようになるためにもイベント
 を継続していくことは大切だ
 など思っています。
 木都というキーワードを大事
 にしていて、地下にある工房
 の仕事も最近徐々に増えても
 ってきているので、木の仕事で
 ちゃんと基盤をつくっていき
 たいですね。

〈香蓮〉協力隊になってもう
 すぐ2年半です。イベントの
 連続で、あつという間に過ぎ
 るなっていうのが実感です
 ね。最近、二ツ井の梅内に引
 越したんですけど、能代って
 面白いですね。能代と二ツ井
 の雰囲気全然違うんです
 よ。能代のまちなかは、便利
 で楽しいし、自然豊かな二ツ
 井もすごく好きで、それぞれ
 良いですね。どちらも知った
 からこそ見えることもあるな
 と最近思っています。情報発
 信に関しては、情報量とス
 ピード感が大事だと思ってい
 て、夏場はSNSを毎日更新
 していましたね。



▲マルヒコビルディング 1階カフェスペース



上:事業に挑戦したい人が学ぶ場「ちいさなシゴトのつくりかた」
 参加者がチャレンジショップとしてののしろいちに出店。
 下:佐藤隊員がプラザ都で開催している健康教室。ここでの会
 話が活動のヒントとなっている。

この先やりたいことなどを 教えてください

〈湊〉まちが盛り上がってき
 ているなって、今まではイ
 メージでしかなかったけど、
 ちいさなシゴトのつくりかた
 を市と一緒にやってみて、小
 さな芽がいっぱい現れたと
 か、それが本当に実感につな
 がるしワクワクでしかなく
 て、最近は僕らより下の世代
 の能代に帰ってくる人が増え
 てきたし、能代のために何か
 したいという若い人も増えて
 きた。マルヒコができたから
 集まってきてくれたという話
 を聞くと良かったって思える
 し、積み重ねですよね。

〈福田〉2人とも頑張りがよ
 く目に見えて、地域が動き出
 してきたのをものすごく感じ
 ますね。マルヒコプロジェクト
 ともちいさなシゴトのつくり
 かたもそうだし、周りの変化
 を実感しています。成功して
 いるまちづくりの事例の多く
 がスモールサクセスの積み重
 ねなんです。大きなイベント
 を打ち出しても2・3年はい
 けるけど、継続が難しい。逆
 に2人のような活動は、一つ
 ひとつは小さいけど、積み重
 なって周りが巻き込まれて
 いったって、いいまちづくり
 になっていくと思っています。



▲みんなの拠点「comore」

お店やイベントのにぎわいだけじゃなく、中心市街地に住むということもすごい大事だと思っっています。とはいえまだボヤッとしたイメージしかないのです、実験的に以前ミナトファニチャーで工房として使っていた民家をインターン生とともに「comore（コモレ）」というみんなの拠点として開放し始めました。大学生が来た時に泊まってもらってまちなかの魅力を探っています。あと、娯楽と大人の学び場が少ないと

思っているのです、何かやっていきたいですよね。

〈香蓮〉プラザ都で開催している健康教室やマルヒコの裏の民家で開催されているオンラインカフェが、地域の人と話すきっかけになってすごくいいと思っっています。話を聞くのってすごい大事だなと。

まちづくりの学校で「としま会議」の話を聞いて共感して、地域の人をゲストスピーカーとして招くトークイベント&交流会「のしろ会議」を4月下旬にやりたいねって湊さんと一緒に考えています。人と人がつながるイベントをやっていききたいですね。協力隊の卒業が近づいてきていて、これまでは周りに意識を向けてきたけど、自分にも目を向けて、自分が根付くほうに向き合って過ごしていきたいなと思っっています。

〈福田〉中心市街地活性化推進協議会の会長に就任した時に、再開発をなんで進めないのと言われたんです。でもスクラップ&ビルドをするための協議会ではないと思っっていて、今2人がやっている活動

そのものが、今目指しているまちづくりの方向性とものごく合致してきていると感じています。小さい活動かもしれないけどその積み重ねが大きなうねりになって、まちの姿そのものが変わっていくと思っっていて、だからすごく応援しているんです。

まちづくりって、応援してくれる人、一緒にやろうって言うってくれる人が共感してくれるストーリーをきちっと作っていくことが大事。湊さんも香蓮さんもストーリーをちゃんと持っているのがやっぱりすごいなあって。見方によつては、空き店舗とかかっていうのは活用できる有効な資産だと思っっていて、その資産をどうやって生かしていくかっていうプロセスをつくっていくのはすごく大事なことだと思っっています。

〈湊〉今あるものを有効にっていうストーリーは、みんなに響くじゃないですか。どう響かせるか、共感を得られるかっていうことは、まちづくりに絶対必要なんですよ。



〈福田〉まちづくりで目指していくことは丁寧な未来をつくっていくことだと思っっていて、高校を卒業したら、能代から離れる方も多い。そんな

ときに、住んでいて楽しい、子育て世代にも高齢者にも、夢を持って戻ってくる人にも優しい、そんな丁寧な未来を一緒につくっていききたいですね。



第4次能代市社会教育振興中期計画 を策定しました

計画期間 令和5年度～9年度

多様な学びのわを
広げ、地域づくりに
つなげていきます

地域ぐるみで共に
学び合い、
支え合います

〈目 標〉

学びあい つながる
ひろがる 地域のわ

スポーツによって
地域を元気にします

ふるさとの文化を
次世代に引き継いで
いきます

学習環境の充実に
努めます



市ホームページ

市では、今後5年間の社会教育行政の基本的方向性を定める「第4次能代市社会教育振興中期計画」を策定しました。
人生100年時代の到来です。誰もが元気に活躍し続ける社会には、学びの場がますます重要になっていきます。
学んだことを日々の暮らしや地域の活動へ生かしつつ、学びを通して生まれるつながりを、より大きな地域の「わ」へと広げていけるように、目標を「学びあい つながる ひろがる 地域のわ」とし、5つの基本方針を柱に、それぞれの施策を横断的に連携しながら事業を推進します。詳細は、市ホームページで確認できます。

問合せ 生涯学習・スポーツ振興課 ☎73・5285



目標 学びあい つながる ひろがる 地域のわ



基本方針1 学びと活動の充実

多様な学びのわを広げ、地域づくりにつなげていきます

施策

- ▷ 生涯にわたって多様な学びの機会を提供します
- ▷ 学びと活動をつなげる環境づくりに努めます
- ▷ 若者の主体的な活動や地域活動への参画を促進します

基本方針2 学校・家庭・地域の連携促進

地域ぐるみで共に学び合い、支え合います



施策

- ▷ 地域の人材を活かした学習の充実を図り、次代を担う子どもたちを育みます
- ▷ 親子で学び合う機会を提供します
- ▷ 子どもの成長に応じた家庭教育を支援します
- ▷ 気軽に読書に親しむことができる環境を整えます



基本方針3 文化の継承と発展

ふるさとの文化を次世代に引き継いでいきます

施策

- ▷ 子どもの文化体験活動を支援します
- ▷ 地域の文化芸術の保存・継承活動を支援します
- ▷ 文化財等の調査・保存・活用を行います

基本方針4 生涯スポーツの充実

スポーツによって地域を元気にします

施策

- ▷ 運動やスポーツに親しむ機会の充実を図ります
- ▷ 競技力向上をめざします
- ▷ 支援体制の充実を図ります
- ▷ スポーツによって地域活力を創り出します



基本方針5 施設の適正な管理

学習環境の充実に努めます

施策

- ▷ 利用しやすい施設の充実に努めます

令和5年度福祉サービス券

市では、65歳以上の方や、要介護認定を受けている方などを対象に、在宅で受けられる介護保険以外の高齢者サービスを行っています。

利用には申し込みが必要で、申し込み方法や、各種制度の詳細についてはお問い合わせください。

申請場所

長寿いきがい課⑯～⑱番窓口
地域局市民福祉課④番窓口

問合せ 長寿いきがい課

☎89・2156
地域局市民福祉課
☎73・5500



●家族介護用品購入費助成券 (おむつ券)

おむつ、パッド、清拭剤(せいしきざい)、防水シート、使い捨て手袋、おむつかバーの購入に関する助成券を交付します。

対象

在宅で要介護認定を受けている市民税非課税の方、またはその方を介護する家族など

助成額

おむつ使用者の要介護度によって助成額が異なります。

要介護4または5：月額6250円

要介護3……………：月額5000円

要介護1または2：月額2500円

※助成券の交付後に要介護区分が変更になった場合は、変更後の要介護区分に対応する助成券と交換できます。

●軽度生活援助事業利用券 (シルバー券)

除雪、草取り、軽微な修繕などの日常生活上の援助に対する助成券を交付します。

対象

65歳以上の方のみの世帯など

交付枚数

年間16枚(除雪や草取りなどに使用できる券12枚、除雪専用の券4枚)

※1枚につき援助員1人が1時間間の作業を行います。

※交付は1つの家につき1冊です。(同じ家に65歳以上のみで構成される世帯が2つ以上ある場合も1冊のみ交付)

利用負担金

・生活保護受給世帯：無料
・利用者および同居者全員が市民税非課税：

1枚につき100円

・利用者および同居者に市民税課税者がいる：1枚につき300円

●訪問理容サービス券

自宅訪問による理美容サービスが受けられるサービス券を交付します。

対象

在宅で寝たきりの市民税非課税の方

※寝たきりとは要介護認定を受けていて「要介護4以上」または「要介護3以下で寝たきり度がB1以上」のことです。

交付枚数 年間4枚

●はり・きゅう・マッサージュ施術券

はり・きゅう・マッサージュなどの治療院で利用できる施術券を交付します。

対象 65歳以上で、世帯全員が市民税非課税の方

助成額 施術1回につき800円

交付枚数 年間10枚



訪問理容サービス券



家族介護用品購入費助成券(おむつ券)



はり・きゅう・マッサージュ施術券



軽度生活援助事業利用券(シルバー券)

身体障害者等タクシー利用券

市では、重度の障がいがある方の社会参加を促進するため、行事や通院に利用するタクシー料金の助成や、人工透析治療のための通院に使用する自動車の燃料費助成を行っています。

利用には申し込みが必要です。必要なものを持参して申請してください。

※タクシー利用券と自動車燃料費助成券を重複しての申請はできません。

申請場所

福祉課⑯・⑳番窓口

地域局市民福祉課③番窓口

問合せ 福祉課

☎89・2152

地域局市民福祉課

☎73・5500



	重度障がい者（児）	重度障がい人工透析治療中の方	
	タクシー利用券	タクシー利用券	自動車燃料費助成券
対象者	身体障害者手帳1・2級、療育手帳A、精神障害者保健福祉手帳1級をお持ちの方	身体障害者手帳1級で、腎臓機能障害による人工透析治療のため、週2回以上、医療機関に自家用車などで通院している方	
助成内容	初乗り運賃無料 ※月2枚交付（最大24枚）	初乗り運賃無料 ※月2枚交付（最大24枚） ※市民税非課税世帯の方は月4枚（最大48枚）	燃料費助成500円分 ※月2枚交付（最大24枚） ※市民税非課税世帯の方は月4枚（最大48枚）
必要なもの	障害者手帳	身体障害者手帳、次の医療証のうちお持ちのものすべて ・自立支援医療受給者証 ・特定疾病療養受療証	身体障害者手帳、運転免許証、車検証、次の医療証のうちお持ちのものすべて ・自立支援医療受給者証 ・特定疾病療養受療証

元気・交流200円バス

市では、65歳以上の方が市内の路線バスを利用する場合、乗車証を提示することで1回の乗車運賃の上限を200円とする事業を行っています。

利用には申し込みが必要です。必要なものを持参して申請してください。

※一度交付を受けた方は更新の必要はありません。

対象 市内に住所を有する65歳以上の方

対象路線 秋北バスが運行する一般路線バスで、市内のバス停とバス停の区間

※巡回バス「はまなす」・「しのめり」および高速バスは除きます。

申請場所

長寿いきがい課⑯～⑱番窓口

地域局市民福祉課④番窓口

各地域センター

富根出張所

持ち物

介護保険被保険者証
※介護保険被保険者証は、65歳になる月の初めにご自宅に郵送しています。

●乗車証をすでにお持ちで

要介護認定・要介護区分変更を手続き中の方には、被保険者証更新中の証明書を交付します。乗車証の貼られた透明なカバーのみでは200円でバスを利用できません。

問合せ 長寿いきがい課

☎89・2156

地域局市民福祉課

☎73・5500



令和5年度 スポーツカレンダー

令和5年度に能代市で開催される全県規模以上の競技大会などをお知らせします。ぜひ会場に足を運んで、盛り上げていきましょう。 問合せ 生涯学習・スポーツ振興課 ☎ 73-3221

月	日	大会・イベント名	場 所
4月	8日(土)～9日(日)	高等学校バレーボール能代大会	二ツ井町総合体育館
	15日(土)～16日(日)	全県高校女子ソフトボール選手権大会	ソフトボール場第一、第二
	15日(土)～16日(日)	リトルシニア秋田春季県支部大会	能代球場、赤沼球場
	29日(土・祝)	全県選抜中学校ソフトテニス能代大会	落合テニスコート
5月	3日(水・祝)～4日(木・祝)	県小学生春季ソフトボール大会	ソフトボール場第一、第二
	3日(水・祝)～5日(金・祝)	能代カップ高校選抜バスケットボール大会	能代市総合体育館
	6日(土)～10日(水)	春季東北地区高校野球秋田県大会	能代球場
	13日(土)	全県春季中学校ソフトテニス大会	落合テニスコート
	13日(土)～14日(日)	県中学生ソフトボール大会	ソフトボール場第一、第二
	14日(日)	全県選手権ソフトテニス能代大会	落合テニスコート
	20日(土)～21日(日)	全県中学校招待野球能代大会	能代球場、赤沼球場
	20日(土)～21日(日)	全県中学校春季バレーボール能代大会	能代市総合体育館
	27日(土)～28日(日)	全国小学生ABCバドミントン大会秋田予選会	能代市総合体育館
	27日(土)～30日(火)	県高校軟式野球春季大会	能代球場
28日(日)	船山旗争奪全県選抜剣道大会	B&G海洋センター	
6月	3日(土)～6日(火)	全県高校総体バスケットボール競技	能代市総合体育館、二ツ井町総合体育館
	10日(土)～11日(日)	全日本小学校女子ソフトボール県予選会	ソフトボール場第一、第二
7月	1日(土)～2日(日)	県民体育大会少年少女ソフトボール競技	ソフトボール場第一、第二
	8日(土)～12日(水)	全国高校野球選手権秋田大会	能代球場
	9日(日)	秋田県ドッジボール選手権大会	能代市総合体育館
	15日(土)～17日(月・祝)	県中学校総体ソフトボール大会	ソフトボール場第一、第二
23日(日)	花下旗争奪剣道大会	能代市総合体育館	
8月	26日(土)～27日(日)	夏季高校女子ソフトボール交流大会	ソフトボール場第一、第二
9月	8日(金)～12日(火)	秋季東北地区高校野球秋田県大会	能代球場
	9日(土)～10日(日)	リトルシニア秋田秋季県支部大会	赤沼球場、二ツ井球場
	16日(土)～18日(月・祝)	東北学童軟式野球新人秋田県大会	赤沼球場、二ツ井球場
	16日(土)～18日(月・祝)	オータムキャンプ高校女子ソフトボール大会	ソフトボール場第一、第二
	23日(土・祝)～24日(日)	能代カップU-12選抜バスケ交流大会	能代市総合体育館
	29日(金)～30日(土)	全県壮年野球秋田県大会	能代球場、赤沼球場ほか
30日(土)～10月1日(日)	県高校体操競技新人大会／県中学校総体体操競技	能代市総合体育館	
10月	14日(土)～15日(日)	県小学校選抜野球大会	赤沼球場、二ツ井球場
	14日(土)～15日(日)	能代選抜高校女子ソフトボール大会	ソフトボール場第一、第二
	14日(土)～17日(火)	県高校軟式野球秋季大会	能代球場
	28日(土)～29日(日)	全国中学校選抜卓球大会県予選	能代市総合体育館
11月	3日(金・祝)～5日(日)	全日本社会人O-40／O-50バスケットボール選手権大会	能代市総合体育館、二ツ井町総合体育館、アリナス
	11日(土)～12日(日)	能代Jrウインターカップ	二ツ井町総合体育館
	24日(金)～26日(日)	県高校全県新人大会空手競技	能代市総合体育館
	26日(日)	北東北中学生錬成大会剣道	能代市総合体育館
12月	2日(土)～3日(日)	Wリーグ能代大会	能代市総合体育館
	9日(土)	特別支援学校冬季バスケ大会	能代市総合体育館
	16日(土)～17日(日)	能代カップ中学校選抜バスケットボール大会	能代市総合体育館
1月	6日(土)～7日(日)	全県小学生インドアソフトテニス強化大会	二ツ井町総合体育館
	6日(土)～7日(日)	能代市教育長杯ミニバス交流大会	能代市総合体育館
2月	11日(日)	能代市ドッジボール大会	能代市総合体育館
	17日(土)～18日(日)	B&G財団会長杯バドミントン大会	能代市総合体育館
3月	3日(日)	秋田県実業団バドミントン選手権大会	能代市総合体育館
	10日(日)	全県小学生クラブ対抗バドミントン大会	能代市総合体育館

※令和5年3月時点での予定です。各大会の日程が変更となる場合がありますのでご注意ください。

- 本庁舎 (代表☎52-2111)
〒016-8501 能代市上町1-3
- 二ツ井町庁舎 (代表☎73-2111)
〒018-3192 能代市二ツ井町上台1-1



能代市の人口 (2月末現在)

人口	49,150人	(-113)	(-は前月比)
男	22,797人	(-52)	
女	26,353人	(-61)	
世帯数	24,079世帯	(-33)	

お知らせ

マイナンバーカード
休日窓口開設日

日時 4月2日(日)、23日(日)
午前9時～午後1時

場所

市民保険課⑩・⑭番窓口

対応業務

マイナンバーカード、マイ
ナンバーポイント、電子証明書の
各種手続きなど

※マイナンバー付与の対象
は、2月末までにマイナン
バーカードを申請した方とな
ります。

問合せ 市民保険課

☎89・2133

又右衛門橋工事に
伴う夜間通行止め

又右衛門橋(字下悪戸地
内)の歩道部架替工事に伴い、
夜間全面通行止めとなります。
工事期間中に通行する際は、
国道7号などへの迂回をお願
いします。

工事予定期間

4月10日(月)～15日(土)
午後9時～午前5時

問合せ 道路河川課

☎89・2192



大館能代空港リムジン
タクシー運行終了

現在、秋北タクシーで運行
している大館能代空港リムジ
ンタクシーが3月末で運行を
終了します。

なお、第一観光グループに
よる予約制の乗り合いタク
シーは運行を継続します。利
用の際は、前日の午後5時ま
でに予約が必要です。

詳しくはホー
ムページをご覧
ください。

問合せ 観光振興課

☎89・2179



固定資産の縦覧

ご自身が所有する土地や家
屋の評価額などを他と比較し、
評価額が適切であるかを帳簿
で縦覧できます。

期間

4月3日(月)～5月31日(水)

(閉庁日を除く)

場所 税務課⑳番窓口

地域局総務企画課⑧番窓口

問合せ

税務課 ☎89・2127

地域局総務企画課

☎73・2112

消費一口メモ¹⁶⁶

消防署員をかたった訪問販売にご注意!

消防署員をかたり「消火器・住宅用火災警報器
の訪問販売や点検をすすめられ、高額な代金を請
求された」という相談は、年間を通じて多く寄せ
られます。消防署員が、消火器や火災警報器の訪
問販売や点検に伺うことはありません。

不審な訪問や電話勧誘があった場合は、最寄り
の消防署や消費生活センターへご連絡ください。

問合せ 能代市消費生活センター☎89-2939
能代山本広域消防本部 ☎52-3311
土日・祝日は、消費者ホットライン
188(いやや!)



八峰風力発電所
環境影響評価報告書縦覧

八峰風力開発株式会社(運
営している「八峰風力発電所」
に関して、環境影響評価法に
基づく事後調査の結果をとり
まとめた「環境影響評価報告
書」を縦覧できます。

期間

3月28日(火)～4月27日(木)

場所

本庁舎行政情報コーナー

問合せ

八峰風力開発株式会社

☎03・6550・8916

2月分市長交際費

総務課☎89-2112

区分	項目	件数	金額
会合	会費	3	17,000円
	寸志	1	5,000円
計		4	22,000円

春の火災予防運動

火災が発生しやすい時季を迎えるにあたり、火災による死者数の減少や財産の損失を防ぐことを目的として、期間中にさまざまな取り組みを行います。

期間 4月2日(日)～8日(土)

①防災行政無線による広報

能代・二ツ井消防署により
広報します。

日時 4月2日(日)、5日(水)

午前10時

②消防団ポンプ運用講習会

日時 4月2日(日)午前9時
場所 能代消防署

③警戒広報

【能代・二ツ井消防署】

消防署車が日中に警戒広報
します。

【能代市婦人防火クラブ】

各地区の婦人防火クラブ員
が夕方に巡回広報します。

【能代市消防団】

分団車が、午後7時～9時
の間に自分団区域を警戒広報
します。

●住宅用火災警報器を適切に維持・管理できていますか

定期的な点検し、10年を経過するものは交換を検討してください。設置していないご家庭は、早期に設置しましょう。

問合せ 能代消防署

☎52・3311

二ツ井消防署

☎73・2327

公衆トイレが使用できます

冬期間、閉鎖していた公衆
トイレを順次開放します。

場所

能代公園(頂上) / 能代河

畔公園 / 赤沼公園 / 市民

プール前 / 大町街区公園 /

富町街区公園 / 栄町街区公

園 / 出戸町街区公園 / 萩の

台街区公園 / 昭南町街区公

園 / 風の松原 / 大正町街区

公園 / 出戸街区公園 / 大瀬

街区公園 / 向ヶ丘街区公園

／はまなす展望台緑地内 /

柳町ポケットパーク

問合せ 都市整備課

☎89・2197

令和5年度市民まちづくり活動 支援事業補助金活用団体募集

自主的にまちづくり活動を行う市民団体の取り組みを支援するため、補助金の活用団体を募集します。

詳しくは市のホームページを確認するか、お問い合わせください。

対象団体

- ・主たる活動の拠点が市内にあること
- ・5人以上の団体であり、代表者および構成員の半分以上が市内に住所を有すること
- ・営利活動(コミュニティビジネスの立ち上げを除く)や政治活動、宗教活動を目的としないこと

補助額

補助対象経費の3分の2以内(上限30万円)

補助対象経費の10分の9以内(上限90万円)

※対象事業により補助額が異なります。

申し込み

4月3日(月)～14日(金)に必要書類を郵送、ファクス(89-1770)、市民活力推進課へ直接持参

問合せ・送付先

〒016-8501上町1-3 市民活力推進課

☎89-2212



二ツ井地域 春の清掃週間

側溝の泥上げや周囲の清掃
をお願いします。

期間 4月10日(月)～16日(日)

泥の収集日

4月17日(月)～19日(水)

※4月16日(日)までに出してください。

注意事項

・泥は各自で準備した土のう
袋に入れてください。

※やむを得ずビニール袋を使用
する際は水切りを徹底してく
ださい。

・発泡スチロールに入れたも
のは収集しません。

農振整備計画変更 の際は事前にご相談を

能代農業振興地域整備計画
(農振整備計画)で指定され
ている農用地を他の用途に利
用する場合、本計画変更の手
続きと農地転用の許可が必要

・集積箇所は少なくし、交通
に支障のない分かりやすい
場所に置いてください。

・収集漏れの連絡は4月20日
(木)正午までをお願いします。

問合せ 地域局環境産業課

☎73・5502

です。次回の計画変更の受け
付けは5月中を予定していま
すので、事前にご相談くださ
い。なお、申し出を受け付け
ても、関係機関との協議によ
り変更できないことがあります。

※令和5年度は本計画の全体見
直しを行うため、受け付けを
5月中に1回のみ行い、その
次の受け付けは令和6年5月
を予定していますのでご注意
ください。

問合せ 農業振興課

☎89・2182

「予約制乗り合いタクシー」 「コサクル運行エリア拡大」

4月から、「コサクル南部地区」の運行エリアを拡大します。拡大に伴い、一部時刻表に変更があります。詳しくは市ホームページを確認するか、お問い合わせください。
※運行は平日のみ



拡大内容

鳳凰岱地区および昇平岱地区にそれぞれ4カ所、停留所を増設

問合せ 商工労働課
☎89・2186

「新小学生・新中学生へ入学祝い金を贈呈」

市では、子どもたちの入学をお祝いし、子どもを生み育てやすい環境づくりを進めるため祝い金をお贈りしています。

対象となる方へ、4月上旬に申請書を郵送します。必要書類や記入方法など、詳しくはお問い合わせください。

支給額 小学生 2万円
中学生 3万円
子育て支援課
問合せ ☎89・2946

「間伐木を売却します」

長級 2m、3.65m、4m
生産現場
常盤字毘沙門127-81
本数 3138本
材積 707・152㎡

競争入札参加願の提出
4月11日(火)までに、市有財産活用室へ

※様式は市ホームページからダウンロードできます。
入札日時 4月12日(水)午前10時
※午前9時30分～9時50分受け付け
入札場所 本庁舎会議室2
入札保証金
入札金額の1000分の5以上
上に相当する金額を入札当日に納付



問合せ 市有財産活用室
☎89・2123

「県青少年交流センター「ユースパル」営業再開」

令和2年10月より営業を停止していた「ユースパル」を、4月1日(土)より再開します。青少年に限らず、一般の方でも利用可能です。ぜひ気軽にご利用ください。

申し込み 電話で
問合せ 同センター
☎018・880・2303

「市民菜園利用者募集」

河戸川字下大須賀地内の市民菜園利用者を募集します。

利用期間 4月16日(日)～11月30日(木)
利用対象 市内に居住し、耕地を有しない方
利用区画 全60区画(1区画あたり約33平方メートル)

※1世帯1区画です。菜園には駐車場、物置小屋、突き井戸を設置しています。
年会費 1500円
申し込み 4月3日(月)～12日(水)に農業振興課窓口で直接

問合せ 農業振興課
☎89・2183

「しんくみはばたき奨学金 奨学生募集」

返還不要の給付型奨学金制度「しんくみはばたき奨学金」の令和5年度奨学生を募集します。詳しくはお問い合わせください。

対象 県内に居住し、県内の高等学校および工業高等専門学校(3年生まで)に在学する母子家庭、父子家庭の生徒(保護者の所得制限あり)
※奨学生となった方は、年に2回、就学状況レポートの提出が義務となります。

給付金額 10万円/年
募集人数 県内30人
(申込者多数の場合は抽選)
申し込み 4月3日(月)～14日(金)(土日除く)に、秋田県信用組合各営業店に備える申込書に記入し、必要書類を添えて提出

問合せ 秋田県信用組合総務部
☎018・831・3551

「講座・イベント」

「助成金説明会」

地域に貢献する活動に関する助成事業を紹介します。

日時 4月7日(金)
午後1時30分～3時
場所 勤労青少年ホーム
説明事業など
・スギッチファンド
・市民まちづくり活動支援事業
・バスケの街チャレンジ事業
・商工業者向け各種補助金
定員 先着10人

問合せ 市民活動支援センター
☎52・0355

新型コロナの相談・受診方法

発熱などの症状がある場合の相談・受診方法は以下のとおりです。

- かかりつけ医がある場合……
受診前に必ず電話相談して医療機関へ向かきましょう。
- かかりつけ医がない、休診日である、感染症について不安に思うなどの場合……
秋田県新型コロナウイルス感染症総合案内へ電話しましょう。

秋田県新型コロナウイルス感染症総合案内

8:00～17:00
018-895-9176

17:00～翌8:00
018-866-7050

LINEでも相談できます

市民おもしろ塾

4月講座

●「スーパーセンター挑戦と第二の充実人生」

日時 4月15日(土)

午後1時30分～2時30分

講師 元アマノ代表取締役専務 天野康誠さん

●「笑いと驚きのマジックショー」

日時 4月15日(土)

午後2時30分～3時30分

講師 人星亭喜楽駄天さん

●「スリランカと日本の文化の違い〜あっと驚いた日本の異文化〜」

日時 4月22日(土)

午後1時30分～3時30分

講師 あきた白神ツアーリズム ニシユミ サワニカ ティラカトナさん

～いづれも

場所 中央公民館

費用 会員200円
非会員300円

問合せ 事務局

☎080-4131-3634

福祉・健康

4月の献血日程

日時/場所

4日(火)午前9時45分～10時

20分/秋田いすゞ自動車能代営業所

4日(火)午前11時10分～11時

50分/太平興業能代営業所

4日(火)午後2時30分～4時

能代工業団地交流会館

16日(日)午前10時～正午、午後1時30分～4時/いとく能代ショッピングセンター

問合せ 能代保健所

☎52-4333

健康づくり課

☎58-2838

ピアカウンセリング

障がいのある方がピアカウンセラーとなり、自身の経験に基づいた話や思いをお互いに伝え合う場です。

日時 4月8日(土)

午後1時30分～3時

場所 トラいあんぐる

※4月は「視覚障害」「内部障害」のピアカウンセラーが対応します。

問合せ トラいあんぐる

☎9-6333

4月 子育て支援センター通信



■サンピノ・すくすくひろば (午前10時～11時30分)

期日	主な内容	場所
7日(金)	0歳児ひろば・6カ月未満児 定員10組	高齢者友愛センター
11日(火)	0歳児ひろば・6カ月以上児 定員10組	
13日(木)	1歳以上児ひろば 定員15組	能代市総合体育館
18日(火)	みんな一緒 定員15組	
25日(火)	誕生会 定員20組	
27日(木)	おでかけひろば(多宝院の桜を見に行こう!) 定員15組	檜山地域センター 崇徳館

■さんぼえむ・すくすくひろば (午前9時30分～午後1時)

期日	主な内容	場所
4日(火)	はじめましてよろしくね!	さんぼえむ
5日(水)	一緒に遊ぼうね!(手遊び・体操など)	
11日(火)	0歳児ひろば	
12日(水)	風船で遊ぼう! 定員6組	桜つつみ公園
18日(火)	おでかけひろば(桜つつみ公園へお散歩に出かけよう!) 定員10組	
19日(水)	道の駅で遊ぼう!	道の駅 ふたつ
20日(木)	絵本楽しいね!(はらこあおむしさんの絵本デー)	二ツ井図書館
25日(火)	こいのぼりをつくろう! 定員6組	さんぼえむ
26日(水)	誕生会	

※定員を設けている講座は申し込みが必要です。上記以外の園開放日については、市ホームページをご覧ください。

◆育児に関する無料相談受付中!

サンピノ ☎52-8115 祝日を除く月～土曜日 午前8時30分～午後5時

さんぼえむ ☎73-3111 月・木・金・土曜日 午前8時30分～午後5時 火・水曜日 午後1時～5時



■つどいの広場「ほけっと」(無料の遊び場) ☎080-3206-1299

時間 午前9時30分～正午
午後1時～4時30分

場所 イオン能代店3階

お休み 4月16日(日)、29日(土・祝)、30日(日)

●ぐるぐるべったん「クリアスタンドに手形アート」

●出張図書館「おはなし ほけっと」

4月21日(金)午前11時～11時15分



■あそびのひろば ぱれっと ☎090-5832-0303(菊池)

●木のおもちゃであそぼう

日時 4月26日(水)午前10時～午後0時30分

場所 能代山本広域交流センター

費用 200円

対象 乳幼児と保護者

持ち物 おにぎり、お椀、箸、スプーン、手拭き、飲み物

※状況により内容が変更または中止になる場合があります。



5歳児親子相談日程

この相談は、3歳児健診から就学時健診（年長）への橋渡しとして、市内の5歳児（年中）と保護者を対象に行っています。昨年度実施できていない方も参加をお願いします。

問合せ 学校教育課 ☎73-5281

受付時間 個別に案内します。場所 保健センター
※送迎車を希望の方は学校教育課にご相談ください。

誕生月	相談日	誕生月	相談日
4月	5月25日(木)	10月	10月24日(火)
5月	6月15日(木)	11月	11月30日(木)
6月	6月29日(木)	12月	12月14日(木)
7月	7月20日(木)	1月	1月29日(月)
8月	8月24日(木)	2月	2月15日(木)
9月	9月28日(木)	3月	2月29日(木)

乳幼児健康診査日程

問合せ めんchoco たらす ☎89-2948
※送迎車を希望の方は保健センター（58-2838）へご連絡を。

受付時間 午後0時30分～1時
場所 保健センター
持ち物 母子健康手帳、健診問診票、マスク、上履きなど

5歳児親子相談・乳幼児健康診査の日程をお知らせします

※対象のお子さんのいるご家庭には個別にご案内しています。

4カ月児健康診査

誕生月	実施日
R4年12月	4月25日(火)
R5年 1月	5月24日(水)
R5年 2月	6月27日(火)、28日(水)
R5年 3月	7月25日(火)、26日(水)
R5年 4月	8月23日(水)、29日(火)
R5年 5月	9月26日(火)、27日(水)
R5年 6月	10月25日(水)、26日(木)
R5年 7月	11月24日(金)、28日(火)
R5年 8月	12月20日(水)、21日(木)
R5年 9月	1月25日(木)、30日(火)
R5年10月	2月22日(木)、27日(火)
R5年11月	3月21日(木)、26日(火)

7カ月児育児相談 (予約制)

誕生月	実施日
R4年 9月	4月28日(金)
R4年10月	5月31日(水)
R4年11月	6月30日(金)
R4年12月	7月28日(金)
R5年 1月	8月30日(水)
R5年 2月	9月29日(金)
R5年 3月	10月31日(火)
R5年 4月	11月29日(水)
R5年 5月	12月22日(金)
R5年 6月	1月31日(水)
R5年 7月	2月28日(水)
R5年 8月	3月27日(水)

10カ月児健康診査

誕生月	実施日
R4年 6月	4月20日(水)
R4年 7月	5月19日(金)、23日(火)
R4年 8月	6月20日(火)
R4年 9月	7月19日(水)
R4年10月	8月17日(木)
R4年11月	9月20日(水)
R4年12月	10月18日(水)
R5年 1月	11月21日(火)
R5年 2月	12月15日(金)、19日(火)
R5年 3月	1月23日(火)、24日(水)
R5年 4月	2月20日(火)、21日(水)
R5年 5月	3月14日(木)、19日(火)

1歳6カ月児健康診査

誕生月	実施日
R3年 9月	4月13日(木)、18日(火)
R3年10月	5月16日(火)
R3年11月	6月 7日(水)、14日(水)
R3年12月	7月13日(木)
R4年 1月	8月16日(水)
R4年 2月	9月12日(火)
R4年 3月	10月12日(木)
R4年 4月	11月14日(火)、16日(木)
R4年 5月	12月 6日(水)、12日(水)
R4年 6月	1月18日(木)
R4年 7月	2月 8日(木)、14日(水)
R4年 8月	3月12日(火)、13日(水)

2歳児歯科健康診査 (予約制)

誕生月	受診期間
R2年10・11月	4～5月
R2年12月	5～6月
R3年 1月	6～7月
R3年 2月	7～8月
R3年 3月	8～9月
R3年 4月	9～10月
R3年 5月	10～11月
R3年 6月	11～12月
R3年 7月	12～1月
R3年 8月	1～2月
R3年 9月	2～3月

※協力医療機関に予約してください。

2歳児すこやか教室 (予約制)

誕生月	受診期間
R2年10・11月	5月 9日(火)
R2年12月・R3年1月	7月 4日(火)
R3年2・3月	9月 1日(金)
R3年4・5月	11月 2日(木)
R3年6・7月	1月16日(火)
R3年8・9月	3月 1日(金)

3歳児健康診査

誕生月	実施日
R1年10月	4月11日(火)、12日(水)
R1年11月	5月11日(木)
R1年12月	6月 2日(金)、6日(火)
R2年 1月	7月 5日(水)、11日(火)
R2年 2月	8月 2日(水)、3日(木)
R2年 3月	9月 5日(火)、6日(水)
R2年 4月	10月 3日(火)、4日(水)
R2年 5月	11月 7日(火)、9日(木)
R2年 6月	12月 1日(金)、5日(火)
R2年 7月	1月10日(水)、12日(金)
R2年 8月	2月 1日(木)、6日(火)
R2年 9月	3月 5日(火)、6日(水)

●出張ファミリー講座受講団体募集

子どもの健やかな成長のため、家庭教育におけるさまざまな課題について学べる出張ファミリー講座を行います。講師は、中央公民館で派遣します。親子の触れ合いや子育て、家庭教育などに関する講座やレクリエーションの際にご利用ください。

講座期間 4月2日(日)
～令和6年2月29日(木)
※30分～120分程度

対象 市内の幼稚園や保育所などの父母の会とその関係者、小・中学校PTA関係者

申し込み 希望日の1カ月前までに電話で

●親子わくわく教室

「発酵のチカラを学ぼう！お味噌仕込み教室」

みそ1kgを仕込み、各家庭で発酵・熟成させます。

日時 4月22日(土)午前10時～正午

場所 働く婦人の家

講師 食育指導師・みそソムリエ 小山明子さん

対象 市内在住の満4歳～6歳になる年齢の未就学児とその保護者(保護者が対応できる範囲のきょうだいの参加可)

定員 10組20人 費用 600円

申し込み 4月8日(土)午前9時から電話で



裁判所・検察庁見学ツアー

秋田地方・家庭裁判所事務局総務課 ☎018-803-0181

各庁の役割や業務の内容などを説明します。裁判所では法廷の見学や裁判官の法服を試着しての写真撮影などを行う予定です。

日時 5月2日(火)

午後1時30分～3時45分

集合場所 秋田地方裁判所(秋田市)

定員 先着15人

申し込み 4月10日(月)～20日(木)の平日午前8時30分～午後5時に電話で

5月1日～7日は憲法週間です

5月3日は憲法記念日です。この日を中心とした1週間は憲法週間です。憲法の意義や裁判所の役割などを理解してもらうことを目的に定められました。

本庁舎市民ギャラリーでは展示作品を募集しています

市民ギャラリーは、開庁日に誰でも無料で自由にご覧いただけるスペースです。皆さんの作品を展示してみませんか。詳しくは問い合わせるか、市ホームページをご確認ください。

展示スペース 高さ180cm×幅120cmのパーテーション10枚

※作品の重さや大きさにより異なります。

※展示できる期間は、2週間以内です。

申し込み 使用を希望する日の6カ月前から7日前までに、

申込書を総務課へ提出するか電子申請で



市ホームページ



電子申請



問合せ 総務課 ☎89-2113

ご家庭のお困り事なら **なんでも 応援隊** 能代店

粗大ゴミ処分 片付け少量引越し 草刈り庭木伐採

ハウスクリーニング 重量物家具移動 遺品整理生前整理

受付時間: 8:00～20:00(日・祝日定休)

お見積無料 **0120-123-326** 能代市の許可業者

有限会社宮腰商事 能代市河戸川字南西山18-9

広告

皆様方の愛情にあふれて育てられたペットをきちんと火葬させてください。

※ペットの土葬は不法投棄として法律違反となります。火葬あるいは燃えるごみとして処分してください。

譲渡犬(柴犬他)あります。

PET rest メモリアルパーク 霊園部

※火葬は個別のみ行います

動物取扱責任者 中村 厚志
能代市中沢字瓶長根2-5
TEL 0185-58-5000
ホームページ <http://www.pet-rest.com/>
年中無休

保管(ホテル)	動-19-10	H30年4月更新	有効期限 R5年4月16日
販売	動-19-19	H30年4月更新	有効期限 R5年4月16日
貸し出し	動-19-11	H30年4月更新	有効期限 R5年4月16日
展示	動-19-12	H30年4月更新	有効期限 R5年4月16日
その他譲渡申請(老犬ホーム)	動-19-13	H30年4月更新	有効期限 R5年4月16日

子ども館だより 子ども館 ☎52-1277

- プラネタリウム臨時放映
 - ◆ 「かぐやとKAGUYA」
～月が地球にくれた贈り物～
日時 4月2日(日)
午後2時30分～(約30分)
 - ◆ 「星時間」～春の星座と神話～
日時 4月9日(日)
午後2時30分～(約30分)
- >>> いずれも
観覧料 高校生以上1回340円
定員 当日先着100人

<4月の休館日>
3日(月)、10日(月)、17日(月)、
24日(月)、28日(金)

4月木工教室 木の学校 ☎52-5249

- 日時 4月26日(休)・27日(休)のどちらか1日
午前9時～午後3時30分
定員 各日15人 費用 3,500円
申し込み 4月3日(月)まで(必着)
に往復はがきまたは木の学校ホームページの問い合わせフォームに作品名、製作希望日(どちらか1日)郵便番号、住所、氏名、電話番号を記入
- 送り先 〒016-0171
河戸川字南西山18-19
木の学校
※抽選につき1枚で1人まで



【高さ】 66cm
【幅】 47cm
【奥行】 25cm

ベッドサイドテーブルを作ります。

イベント案内 能代エナジウムパーク ☎52-2955

- 雪割草展
早春の雪割草を約150鉢展示します。
- 日時 4月1日(土)・2日(日)
午前9時30分～午後4時30分
※2日は午後4時まで

お知らせ

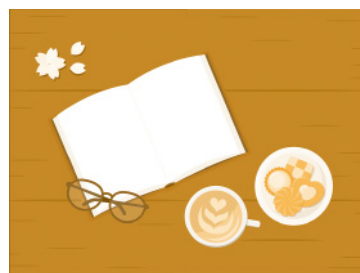
冬期間閉鎖していたスポーツゾーン(テニスコート、多目的グラウンド)の利用を4月1日(土)から再開します。
使用時間 午前9時30分～日没
申し込み 利用日の2カ月前から電話または受付カウンターで

図書館4月の行事案内

能代図書館 ☎54-1114 ニツ井図書館 ☎88-8853

- ◆ 能代図書館
- おはなし会「ホワイトブックス」
日時 4月22日(土)午前10時30分～
- 図書館映画上映会
日時/内容 4月23日(日)
午前11時～「はらぺこあおむし(5作品)」「イギリス/アニメ/33分」
午後2時～「春の戯れ」
(日本/1949年/モノクロ/108分)
- およこわいわいルーム
日時 4月29日(土・祝)、30日(日)午前9時～
- 4月のテーマ展示
一般「家庭菜園&ガーデニング」
児童「はるがきた！」

- ◆ ニツ井図書館
- おはなし会
すくすくひろば「えほん楽しいね！」
日時 4月20日(木)午前11時～
- 4月のテーマ展示
一般「人とうまくつきあう方法、距離のとり方」
児童「ともだちだ～いすき！」



図書館の
新着図書

海を科学するマシンたち
しんかい6500
深海のひみつをさぐれ!
著：山本省三
出版社：くもん出版
世界トップクラスの
有人潜水調査船「しんかい6500」。深海に潜るための工夫とはどのようなものか、どうやって深海を調査するのかを紹介!

<4月の休館日>
能代図書館…毎週月曜日、10日(月)～17日(月)(蔵書点検)
ニツ井図書館…毎週火曜日

広告 **まだまだ働きたい 60歳以上のあなた**

〈一例〉

除草 施設受付 植木の手入れ 家事援助 宛名・賞状書き チラシ等配布 屋内外清掃

◎おしごと説明会 4月6、20日(木) 当センター会議室
(午前10時開会) 13日(木) ニツ井公民館
27日(木) 能代市文化会館

◎入会できる方 能代市、藤里町に住む原則60歳以上の方

今なら
初年度年会費
無料です!

公益社団法人 **能代市シルバー人材センター ☎54-4688**

ごようは シルバー

能代市 シルバー

福祉・健康カレンダー

Calendar 4月 2023 April

【ご注意ください】

休日受診をされる方は、必ず、事前に医療機関へ電話にて症状などをお知らせください。

母子健康手帳交付・妊婦保健指導は開庁時にいつでもめんchocoでらす☎89-2948で行います。

1 土	
2 日	休日診療 関口レディースクリニック ☎53-5121 当番医 小児科 平野医院 ☎54-3181
3 月	
4 火	
5 水	
6 木	
7 金	
8 土	
9 日	休日診療 後藤内科医院 ☎55-0500 当番医 小児科 石川こどもクリニック ☎52-8558
10 月	母子健康手帳交付・妊婦保健指導 13:30～/地域局市民福祉課☎73-5500
11 火	3歳児健診/保健センター
12 水	3歳児健診/保健センター
13 木	1歳6カ月児健診/保健センター
14 金	
15 土	
16 日	休日診療 山須田医院 ☎54-3120 当番医 小児科 ねもとクリニック ☎52-8777
17 月	
18 火	1歳6カ月児健診/保健センター
19 水	
20 木	10カ月児健診/保健センター
21 金	
22 土	
23 日	休日診療 佐藤医院(三種町) ☎83-2326 当番医 小児科 石川こどもクリニック ☎52-8558
24 月	母子健康手帳交付・妊婦保健指導 13:30～/地域局市民福祉課☎73-5500
25 火	4カ月児健診/保健センター
26 水	
27 木	妊婦さんの相談日13:30～15:00 /本庁舎会議室2 ※26日(水)までめんchocoでらすへ要予約☎89-2948
28 金	7カ月児育児相談/保健センター ※めんchocoでらすへ要予約☎89-2948
29 土	休日当番医診療 成田産婦人科医院 ☎52-3317
30 日	休日診療 能代南内科内視鏡クリニック ☎54-9011 当番医 小児科 藤原こども医院 ☎52-7241

※乳幼児健診はコロナウイルス感染対策のため人数を制限して実施しています。対象者には日程を指定して、個別に通知をお送りしますのでご確認ください。
※休日当番医は変更になる場合もありますので、当日の北羽新報「みんなのひろば」を確認するか、電話でお問い合わせください。

休日当番医 【診療時間】診療 10:00～16:00 小児科 9:00～12:00
【問合せ】平日：能代市山本郡医師会 ☎58-2581
休日：能代山本医師会病院 ☎58-3311

4月のサロン日程はこちら！

悩みや不安を打ち明けてみませんか。お気軽にお立ち寄りください。
※新型コロナウイルス感染症の拡大状況により、中止となる場合があります。

おひさまサロン あったかい“わ” 日時 4月2日(日) 13:00～15:00 場所 市民プラザ
サロンアロハ サロン アロハ 日時 4月3日(月) 13:00～15:00 場所 中央公民館
サロンわかば わかばの会 日時 4月4日(火) 10:00～15:00 場所 野ほたん(上町) 日時 4月30日(日) 10:00～12:00 場所 GGG(比八田)
お茶っこサロン 絆の会 日時 4月5日(水) 13:00～15:00 場所 長崎集会所
サロン「リラタイム」 “和絆” 日時 4月5日(水)、15日(土)、25日(火) 14:00～16:00 場所 浄徳寺
ほっと・サロン ふれあいのWA 日時 4月10日(月) 9:00～12:00 場所 ニツ井公民館 日時 4月18日(火) 13:00～15:00 場所 市民プラザ
話っこサロン つながる♡輪 日時 4月10日(月) 13:00～15:00 場所 市民プラザ
かだつて、かだるべ「交流サロン」 精神保健福祉 “萌の会” 日時 4月13日(木) 13:00～15:00 場所 サンピノ
コーヒーサロン ひとやすみ ひとやすみ 日時 4月15日(土) 13:00～15:00 場所 サンピノ
ごっこサロン ゴッコの会 日時 4月21日(金) 13:30～15:30 場所 保坂福祉会館
サロンさんぽ道 らく・楽 日時 4月27日(木) 13:30～15:30 場所 やさしい風「健康館」



みんなの相談窓口 まるっとステーション

問合せ 市社会福祉協議会 ☎89-6000

丸ごと相談員は、生活の中での心配事や相談先が分からない困り事などについて、地域の皆さんや関係機関と協力して、解決に向けたお手伝いをしています。

地域住民にとって身近な存在である地域センターに「まるっとステーション」を設置し、丸ごと相談員が皆さんの困り事などをお聞きします。

相談ができるスペースの他に、お茶を飲みながら交流するスペースもあります。ぜひお気軽にお越しください。

詳しくは、ホームページで確認してください。



開催場所・開催日時

- 向能代地域センター 4月7日(金)、20日(木)、24日(月)
 - 南地域センター 4月14日(金)、20日(木)、25日(火)
 - 扇淵地域センター 4月12日(水)、19日(水)、26日(水)
 - 檜山地域センター 4月11日(火)、18日(火)、25日(火)
 - 鶴形地域センター 4月12日(水)、19日(水)、26日(水)
 - 常盤地域センター 4月3日(月)、10日(月)、17日(月)
- いずれも 午前10時～午後3時