

令和3年度

# 能代市福祉概要

能代市福祉事務所

# 福祉概要目次

福祉概況	.....	1
高齢者福祉	.....	1 6
介護保険	.....	2 5
児童福祉	.....	3 1
母子・寡婦・父子福祉	.....	3 9
母子保健	.....	4 1
障がい者福祉	.....	4 3
障がい者自立支援	.....	4 8
生活保護	.....	5 5
その他の福祉	.....	5 8
福祉関係団体、福祉施設一覧	.....	6 1

# 福 祉 概 況

## 1 福祉政策の沿革

### 【能代地区】

年 月	事 項
昭和25年 1月	第一保育所開設
26年10月	福祉事務所設置
11月	能代市松籟荘(養老院)開設
29年 3月	第二保育所開設
32年 4月	第三保育所開設
34年 7月	能代市母子寮開設
36年 9月	山谷保育所開設
38年 9月	竹生保育所開設
39年 6月	河戸川保育所開設
42年 4月	常盤保育所開設
43年 8月	浅内保育所開設
44年 4月	ホームヘルパー派遣開始
7月	福田保育所開設
45年 4月	老人日常生活用具給付・貸出開始
47年10月	身体障害者憩の家「偕心荘」開設
48年 1月	養護老人ホーム「松籟荘」落合に新築移転
	心身障害児通園施設「ねむの木学園」開設
4月	高齢者住宅整備資金貸付事業開始
11月	老人憩の家「白濤亭」開設
50年 5月	特別養護老人ホーム「海潮園」開設
51年10月	第四保育所開設
52年 1月	檜山、鶴形、朴瀬保育所開設
4月	寝たきり老人入浴サービス開始
53年 4月	ショートステイ事業開始
54年 4月	第五保育所開設
55年 4月	保坂福祉会館「松寿園」開設
56年10月	家庭児童相談室設置
57年 7月	声の広報第1号完成
11月	国の障害者福祉都市に指定される
58年 2月	老人福祉総合エリア、医療保健型に指定される
7月	高齢者、要介護者調査開始
59年11月	竹生保育所新築移転
60年11月	朴瀬保育所新築移転
61年 5月	特別養護老人ホーム「長寿園」開設
63年 3月	能代市高齢化社会対策調査研究報告書「高齢化社会への対応」策定
4月	ガイドヘルパー派遣開始
平成 元年 3月	能代市高齢化対策計画書 心のかようふれあいのまち「のしろ」策定
4月	高齢者の生きがいと健康づくり推進モデル事業(13事業)実施
12月	一人暮らし老人ふれあい訪問開始
2年 2月	シルバー通信「のしろ」発行
4月	一人暮らし老人等緊急通報装置設置を開始
	「おとしよりの手引き」発行
5月	老人保健施設「友楽苑」開設
3年 7月	すこやか子育て支援事業開始

【能代地区】

年 月	事 項
10月	能代市福祉基金設置
	はり・きゅう・マッサージ施術費助成事業開始
12月	高齢者交流センター「おとも苑」開設
4年 4月	在宅寝たきり老人等介護者健康対策事業実施 「ふれあい・安心電話」ふれあいコール発信
5年 1月	能代市在宅介護支援センター開設
4月	朴瀬保育所休所
6年 2月	「おとしよりの手引」発行
3月	能代市老人保健福祉計画策定
4月	在宅寝たきり老人等おむつ給付事業開始
10月	精神薄弱者通所更生施設「ねむの木苑」開設
7年 4月	在宅寝たきり老人歯科訪問治療事業開始 第一、第二保育所で延長保育事業開始
5月	秋田社会保険在宅介護支援センター開設
7月	高齢者世帯家具等倒壊防止事業開始
8年 3月	「障害児(者)福祉制度」発行
7月	在宅寝たきり老人等訪問理容サービス事業開始
9年 3月	「高齢者サービスのしおり」発行
4月	第一保育所で一時保育事業開始
10月	配食サービス事業開始
10年 3月	能代市障害者計画策定
4月	第二保育所に地域子育て支援センター開設 能代市母子寮を能代松原ホームに改称
11年 3月	「障害者福祉制度問答集」発行
4月	山本組合病院在宅介護支援センター開設
10月	東デイサービスセンター開設
11月	第1回ちびっこフェスティバル開催
12年 3月	能代市老人保健福祉・介護保険事業計画策定 能代市エンゼルプラン策定 「介護保険と高齢者のサービスガイド」発行
4月	介護保険制度施行 緑町デイサービスセンター、緑町グループホーム開設 知的障害者通所更生施設「ねむの木苑東分場」開設
6月	児童手当の支給対象年齢が就学前まで拡大
9月	第1回敬老会開催
12月	子育て支援センターにて子育てテレホンサービス開始
13年 3月	朴瀬保育所廃止
4月	第三、第四、第五保育所で延長保育事業開始
5月	基幹型在宅介護支援センター設置
10月	障害児通園事業「ハグハグこども園」開設 安岡小児科医院にて乳幼児健康支援一時預かり事業開始
14年 2月	能代市児童虐待防止庁内連絡会設置
4月	能代市身体障害者運転免許取得費助成金交付事業開始 能代市身体障害者用自動車改造費助成金交付事業開始 精神障害者保健福祉手帳、通院医療費公費負担申請窓口が県から市に委譲 能代市精神障害者居宅介護(ホームヘルプ)事業開始 能代市精神障害者生活援助(グループホーム)事業開始 能代市精神障害者短期入所(ショートステイ)事業開始 手話通訳者設置 社会福祉施設の福祉サービスに関する苦情解決窓口設置

【能代地区】

年 月	事 項
6月	手話奉仕員養成事業開始
8月	児童扶養手当支給事務が県から市に委譲
15年 3月	第二期能代市老人保健福祉計画・介護保険事業計画策定
4月	障害者福祉サービスについて支援費制度利用開始 (身体・知的・児童)
	すこやか子育て支援事業(第1子0歳児対象児童)拡大
	母子自立支援員を設置
16年 3月	身体障害者憩の家「偕心荘」廃止
4月	能代ふれあいプラザ「サンピノ」開設 能代ふれあいデイサービスセンター開設 自立支援デイサービス事業開始
	第一保育所・子育て支援センターが能代ふれあいプラザ内に新築移転
	在宅障害者支援施設とらいあんぐる開設
	身体障害者デイサービス事業開始
	障害者生活支援事業開始
	児童手当小学校第3学年修了前特例給付開始
12月	養護老人ホーム「松籟荘」緑町へ移転改築
17年 3月	第二保育所、第五保育所を民間に移管
	能代市次世代育成支援行動計画・前期計画(平成17年度～平成21年度)策定
18年 3月	第三期能代市老人保健福祉計画・介護保険事業計画策定 在宅介護支援センター(3施設)廃止

【二ツ井地区】

年 月	事 項
昭和31年11月	二ツ井保育園開設
38年10月	簡易保育所 杉の子保育園開設
40年 4月	簡易保育所 種梅保育園開設
5月	簡易保育所 切石保育園開設
6月	簡易保育所 富根保育園開設
42年 4月	ホームヘルプサービス事業(二ツ井町社会福祉協議会に委託)開始
8月	簡易保育所 天神保育園開設
44年 9月	天神保育園 新園舎に移転
10月	天神児童館開設
45年 9月	外面児童館開設
46年 4月	種梅保育園 簡易保育所からへき地保育所となる
5月	富根児童館開設
48年 4月	杉の子保育園、富根保育園、切石保育園が、簡易保育所からへき地保育所となる
12月	二ツ井町高齢者住宅整備資金貸付業務開始
49年 4月	二ツ井町中央児童館開設 天神保育園 簡易保育所からへき地保育所となる
	ホームヘルプサービス事業を委託から二ツ井町の直営事業とする
6月	能代山本広域老人保健センター松風荘開設
50年10月	二ツ井町母子家庭及び寡婦家庭住宅整備資金貸付開始
11月	種児童館開設
53年 4月	二ツ井町障害者住宅整備資金貸付事業開始
12月	二ツ井保育園新園舎に移転
55年 3月	長寿祝金開始
4月	杉の子保育園 認可保育所となり仁鮎保育園に名称変更
56年12月	種梅保育園 新園舎に移転

【二ツ井地区】

年 月	事 項
57年 4月	種梅保育園 へき地保育所から認可保育所となる
58年 4月	二ツ井町在宅老人短期保護事業開始
62年 3月	ひとり親家庭児童保育援助費交付事業開始
平成 元年11月	切石保育園 新園舎に移転
2年 4月	二ツ井町緊急通報システム事業開始 訪問入浴サービス事業開始 在宅理髪サービス事業開始
3年 4月	すこやか子育て支援事業開始
12月	二ツ井町地域福祉基金設置
4年 4月	二ツ井町老人日常生活用具給付等事業開始
6年 3月	二ツ井町老人保健計画策定
5月	シルバーパス事業開始
8年 4月	介護者報奨金の支給開始 おむつ代の助成開始 在宅老人短期保護事業の利用料助成開始 はり・きゅう・マッサージ施術費助成事業開始 移送サービス事業開始 特別養護老人ホーム「よねしろ」開設 ケアハウス「きみまち」開設 在宅介護支援センター 開設 在宅福祉サービス利用券(あんしん手帳)制度開始
7月	デイサービスセンター「よねしろ」開設
10月	ヘルプサービスセンター「よねしろ」開設
9年 4月	ナイトケア事業開始
6月	二ツ井町配食サービス事業開始
10年 3月	二ツ井町障害者計画策定
4月	乳児保育・障害児保育・延長保育開始
10月	24時間巡回型ホームヘルプ事業開始
12年 3月	二ツ井町介護保健事業計画策定 二ツ井町老人保健福祉計画策定 在宅老人短期保護事業の利用料助成廃止
4月	二ツ井町総合福祉センター開設 生活支援ハウス開設 介護者報奨金の支給事業・おむつ代の助成事業を介護予防生活支援事業に移行 二ツ井町配食サービス事業を介護予防生活支援事業に移行 移送サービス事業を介護予防生活支援事業に移行 24時間巡回型ホームヘルプ事業廃止 介護予防生活支援事業開始(配食・外出支援・軽度生活援助・介護予防・生きがい活動・支援通所・生活管理指導員派遣・生活管理指導短期宿泊)
16年 3月	種梅保育園、天神保育園 閉園
4月	旧種梅保育園に子育て支援センター「さんぼえむ」開設 ひとり親家庭児童保育援助費交付事業を母子家庭及び父子家庭児童保育援助費交付事業に移行
17年 3月	二ツ井町次世代育成支援計画策定 仁鮎保育園、富根保育園、切石保育園 閉園
4月	二ツ井保育園を二ツ井子ども園に名称変更 社会福祉法人二ツ井保育会 高丘保育園が二ツ井町立高丘子ども園となる

【二ツ井地区】

年 月	事 項
	社会福祉法人二ツ井保育会 荷上場保育園が二ツ井町立きみまち子ども園となる 旧富根保育園に富根児童クラブを開設 旧切石保育園に切石児童クラブを開設 一時保育開始

【合併後】

年 月	事 項
平成18年 4月	能代地域包括支援センター開設 二ツ井地域包括支援センター開設
8月	能代市次世代育成支援行動計画推進協議会設置
10月	障害者自立支援法による制度利用開始(障害者福祉サービス) すくすく子育て幼稚園保育料支援事業開始
12月	能代市活力ある高齢化推進委員会設置
19年 3月	能代市障害者計画及び障害福祉計画策定
4月	能代市地域活動支援センター事業開始
6月	能代市要保護児童対策地域協議会設置
7月	能代市ファミリーサポートセンター・つどいの広場事業委託
10月	能代市地域自立支援協議会設置
20年 3月	障害児通園事業「ハグハグこども園」事業終了、県の指定事業所へ
9月	能代すくすくまごころパス事業開始
21年 3月	能代市高齢者福祉計画・第4期介護保険事業計画策定 第三保育所を民間に移管
22年 3月	能代市次世代育成支援行動計画(後期計画)策定 能代市災害時要援護者避難支援プラン(全体計画)策定
4月	子ども手当制度開始 めん c h o c o 誕生事業開始
24年 2月	「市立保育所の今後の方針」を決定
3月	能代市高齢者福祉計画・第5期介護保険事業計画策定 子ども手当制度を廃止し、児童手当制度開始
4月	二ツ井町総合福祉センター譲渡
6月	竹生保育所、福田保育所、常盤保育所廃止
10月	元気・交流200円バス事業を開始
25年 4月	富根児童館、外面児童館を地域へ譲渡
12月	母子生活支援施設「能代松原ホーム」新施設に移転
26年 4月	高丘子ども園、河戸川保育所廃止
6月	鶴形保育所廃止
27年 3月	富根児童クラブ、切石児童クラブ廃止 能代市子ども・子育て支援事業計画策定 能代市高齢者福祉計画・第6期介護保険事業計画策定 第2次能代市障がい者計画及び第4期障がい福祉計画策定
4月	生活困窮者自立支援事業開始
6月	檜山保育所廃止
8月	高齢者ふれあい交流施設「ゆっちゃん」開設
10月	高齢者保養センター「松風荘」廃止
29年 9月	第30回全国健康福祉祭交流大会開催
30年 3月	能代市子どもの未来応援計画を策定 能代市子ども・子育て支援事業計画変更 能代市高齢者福祉計画・第7期介護保険計画策定 第5期能代市障がい福祉計画(第1期能代市障がい児福祉計画を含む)策定

【合併後】

30年 4月	能代地域包括支援センターを委託に移行 能代地区3地域に地域包括支援センターを新設（本庁地区、北地区、南地区） 二ツ井児童クラブ新施設に移転
10月	能代市子育て世代包括支援センターめん choco てらす開設
31年 4月	子育て支援センター「さんぽえむ」が二ツ井伝承ホール内に移転
令和 2年 3月	第2期能代市子ども・子育て支援事業計画策定 能代市地域福祉計画・能代市地域福祉活動計画策定 浅内保育所廃止 東デイサービスセンター廃止
4月	放課後児童クラブ「あさない」開設
令和 3年 3月	能代市高齢者福祉計画・第8期介護保険事業計画策定 第6期能代市障がい福祉計画（第2期能代市障がい児福祉計画を含む）策定



## 2 福祉関係予算

### (1) 令和3年度一般会計予算（歳入）

（単位：千円）

款	本年度	前年度	比較	本年度	前年度
	予算額	予算額		構成比	構成比
				(%)	(%)
1 市税	6,789,560	6,038,922	750,638	23.9	21.7
2 地方譲与税	299,000	328,000	△ 29,000	1.1	1.2
3 利子割交付金	3,000	2,000	1,000	0.0	0.0
4 配当割交付金	9,000	11,000	△ 2,000	0.0	0.0
5 株式等譲渡所得割交付金	9,000	6,000	3,000	0.0	0.0
6 法人事業税交付金	54,000	48,000	6,000	0.2	0.2
7 地方消費税交付金	1,195,000	1,260,000	△ 65,000	4.2	4.5
8 環境性能割交付金	14,000	18,000	△ 4,000	0.0	0.1
9 地方特例交付金	100,000	28,000	72,000	0.4	0.1
10 地方交付税	7,500,000	8,500,000	△ 1,000,000	26.4	30.5
11 交通安全対策特別交付金	6,000	5,000	1,000	0.0	0.0
12 分担金及び負担金	69,520	71,811	△ 2,291	0.2	0.3
13 使用料及び手数料	358,515	358,664	△ 149	1.3	1.3
14 国庫支出金	3,656,169	3,767,074	△ 110,905	12.8	13.5
15 県支出金	2,138,724	2,336,999	△ 198,275	7.5	8.4
16 財産収入	7,705	12,913	△ 5,208	0.0	0.0
17 寄附金	285,030	100,000	185,030	1.0	0.4
18 繰入金	2,246,055	1,985,377	260,678	7.9	7.1
19 繰越金	250,000	250,000	0	0.9	0.9
20 諸収入	630,022	669,140	△ 39,118	2.2	2.4
21 市債	2,833,700	2,079,100	754,600	10.0	7.5
* 自動車取得税交付金	0	0	0	0.0	0.0
歳入合計	28,454,000	27,876,000	578,000	100.0	100.0

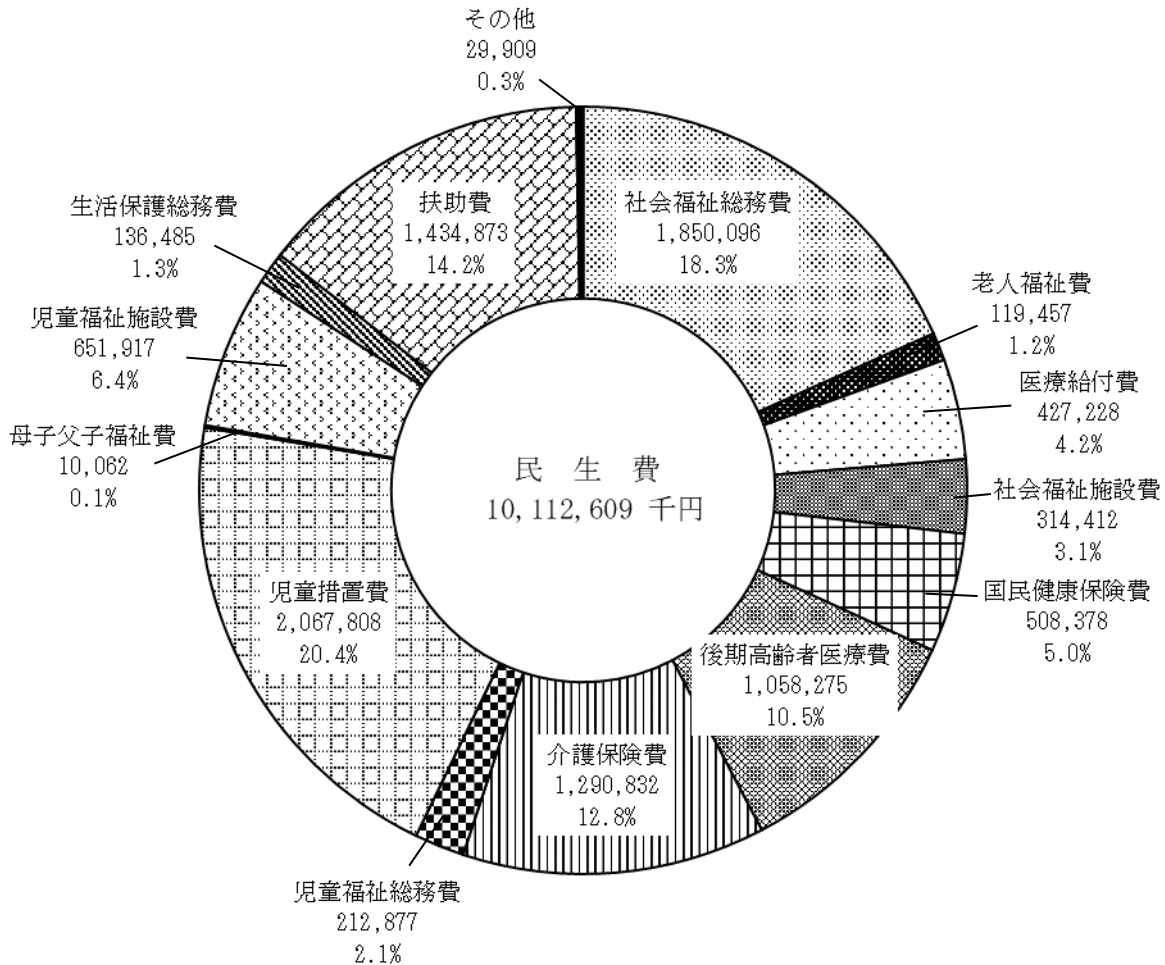
(2) 令和3年度一般会計予算（歳出）

（単位：千円）

款	本年度 予算額	前年度 予算額	比較	本年度予算額の財源内訳				本年度 構成比 (%)	前年度 構成比 (%)
				特定財源			一般財源		
				国・県 支出金	地方債	その他			
1 議会費	204,875	207,416	△ 2,541	0	0	6	204,869	0.7	0.7
2 総務費	2,966,843	2,588,099	378,744	178,199	170,500	425,285	2,192,859	10.4	9.3
3 民生費	10,112,609	10,183,759	△ 71,150	4,665,296	114,600	182,465	5,150,248	35.5	36.5
4 衛生費	2,050,254	1,905,884	144,370	68,791	21,700	257,254	1,702,509	7.2	6.8
5 労働費	34,991	38,173	△ 3,182	0	5,800	5,008	24,183	0.1	0.1
6 農林水産業費	1,287,390	1,544,026	△ 256,636	467,055	158,600	91,317	570,418	4.5	5.5
7 商工費	1,220,350	1,165,987	54,363	36,471	0	492,901	690,978	4.3	4.2
8 土木費	3,474,067	3,334,390	139,677	293,697	897,500	187,512	2,095,358	12.2	12.0
9 消防費	1,210,614	1,231,790	△ 21,176	0	66,000	0	1,144,614	4.3	4.4
10 教育費	2,374,484	2,282,244	92,240	22,616	279,800	198,118	1,873,950	8.3	8.2
11 災害復旧費	500	500	0	0	0	0	500	0.0	0.0
12 公債費	3,497,023	3,373,732	123,291	62,768	0	59,114	3,375,141	12.3	12.1
13 予備費	20,000	20,000	0	0	0	0	20,000	0.1	0.1
歳出合計	28,454,000	27,876,000	578,000	5,794,893	1,714,500	1,898,980	19,045,627	100.0	100.0

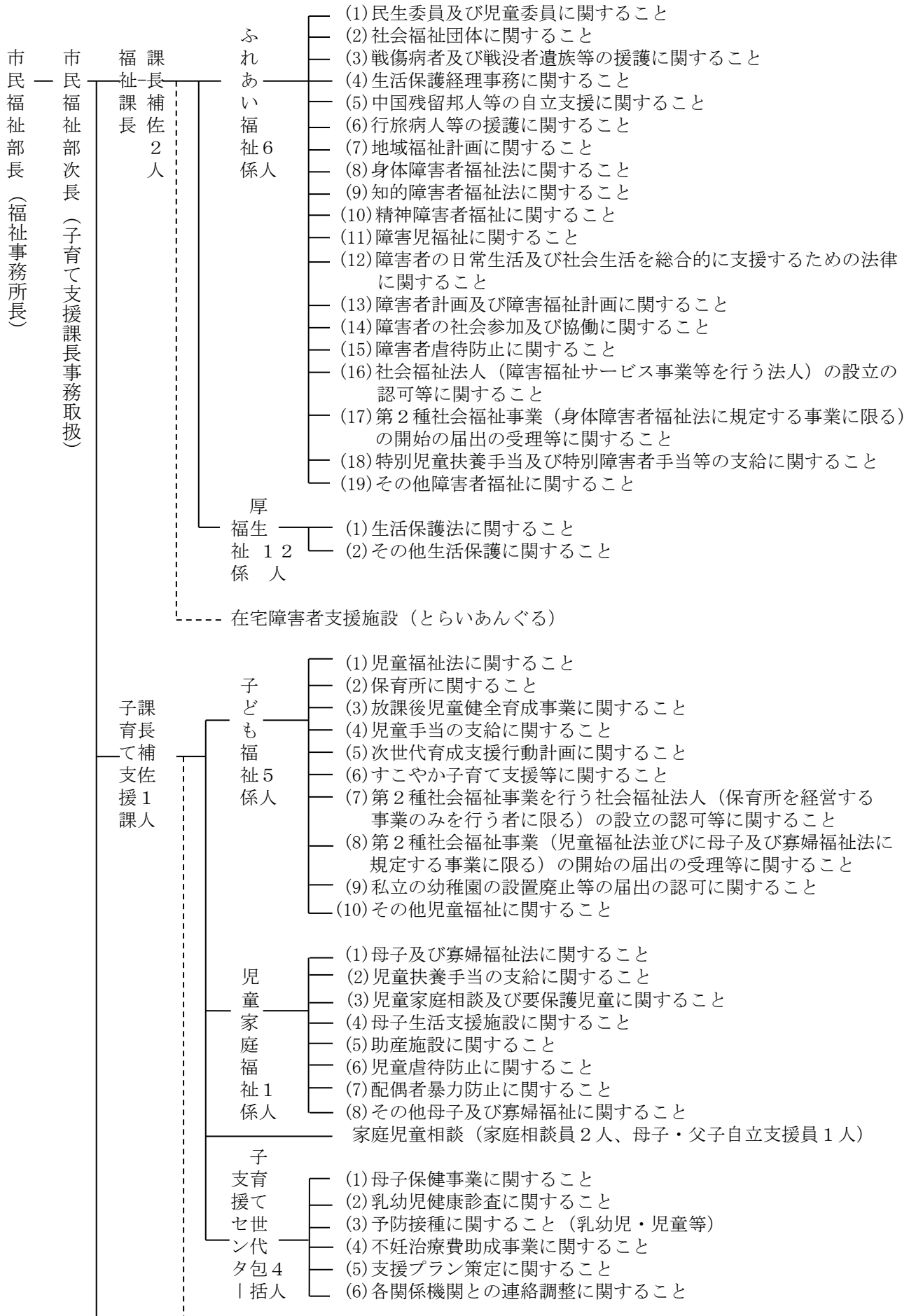
(3) 令和3年度一般会計民生費の内訳

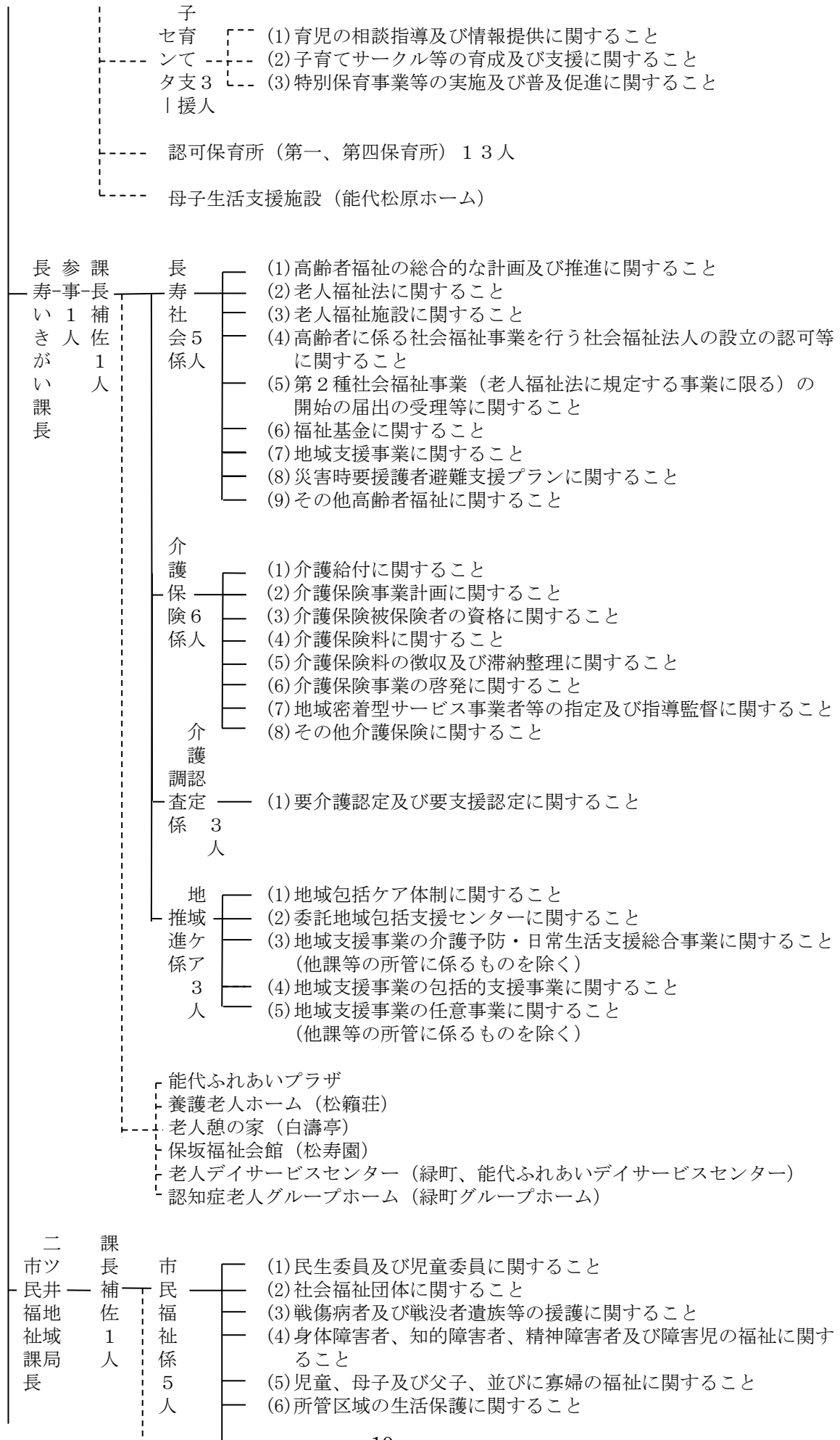
令和3年度福祉関係当初予算



【福祉事務所の機構と事務分掌】

令和3年4月1日現在



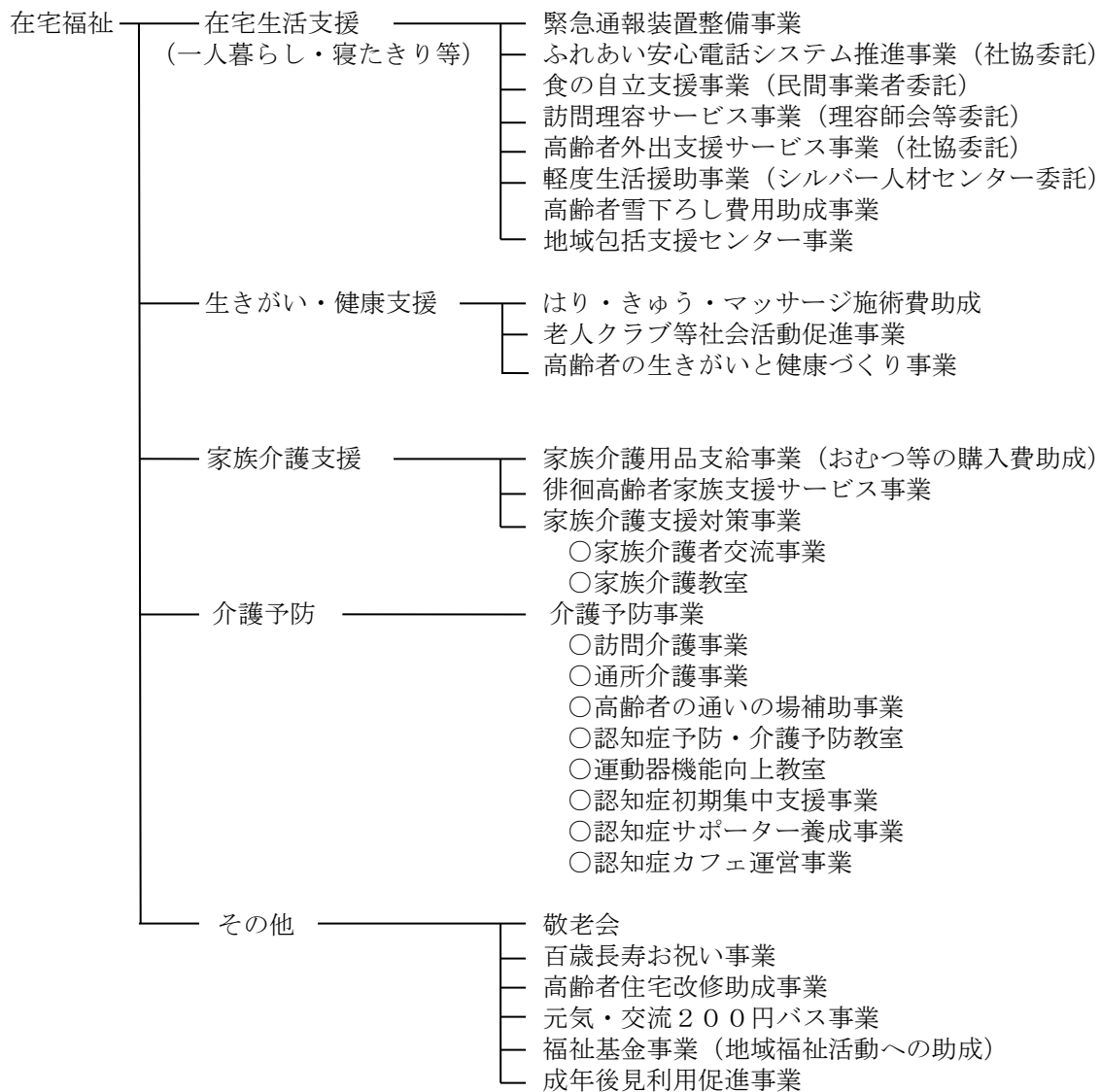


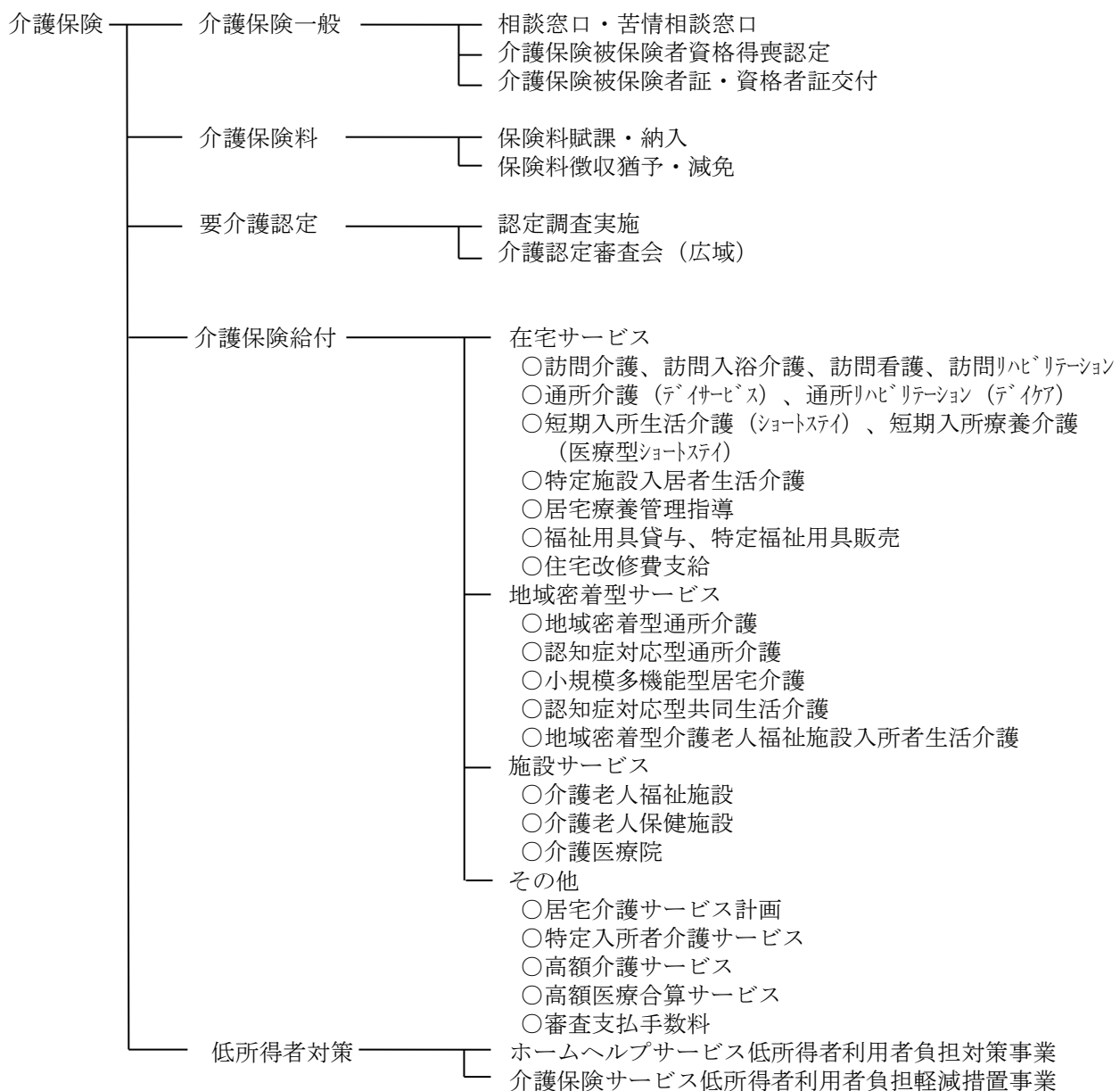
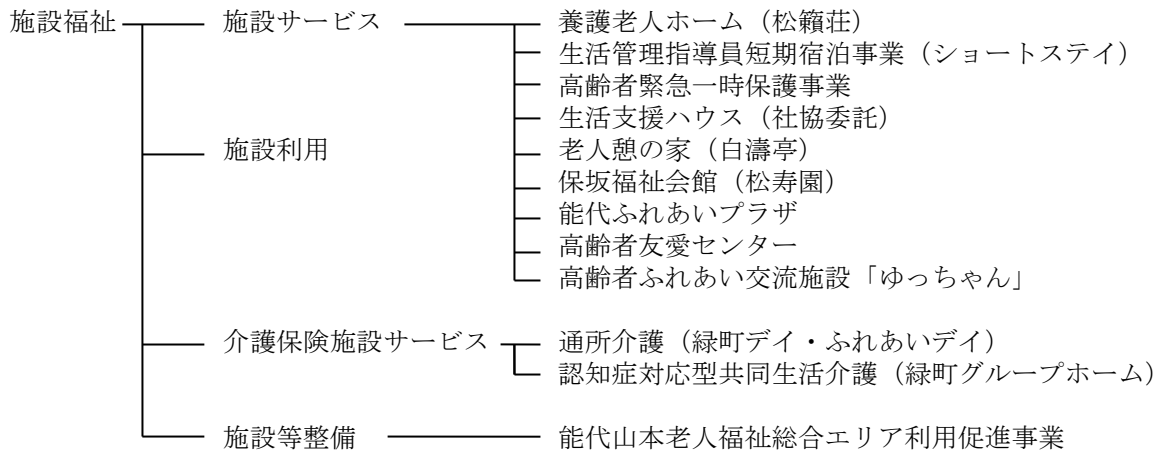
- (7) 児童手当、児童扶養手当、特別児童扶養手当及び特別障害者手当等の申請受付に関すること
  - (8) 子どもの入所申込受付等に関すること
  - (9) 放課後児童対策事業に関すること
  - (10) 児童家庭相談及び要保護児童に関すること
  - (11) 高齢者の福祉に関すること
  - (12) 老人福祉施設に関すること
  - (13) 介護保険に関すること
  - (14) 介護保険料の徴収及び相談に関すること
- ニツ井児童館
  - 子育て支援センター「さんぼえむ」 1人
  - 子ども園（ニツ井、きみまち子ども園） 11人
  - 高齢者ふれあい交流施設「ゆっちゃん」 1人
  - ニツ井児童クラブ

## 能代市の福祉施策体系

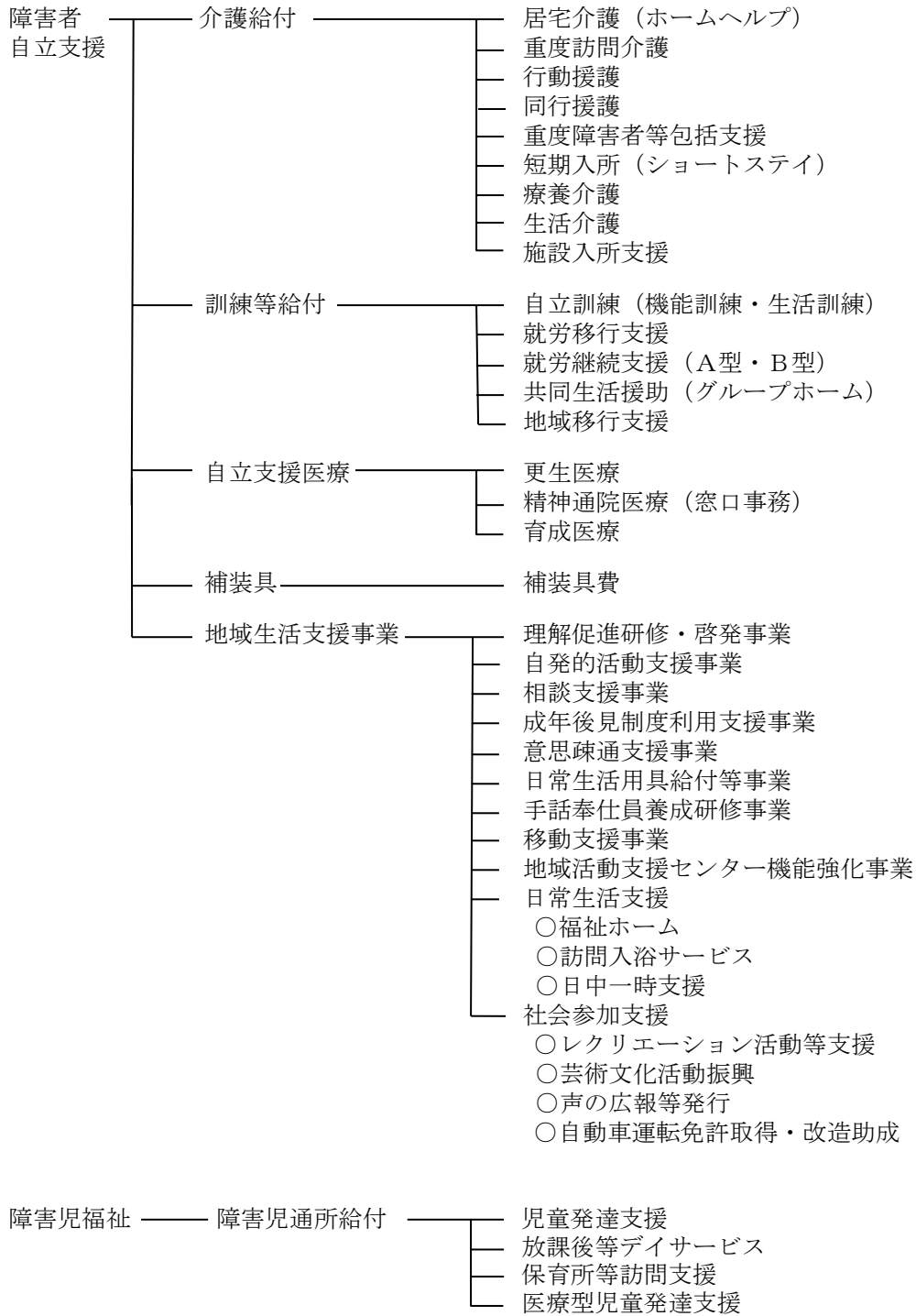
令和3年4月1日現在

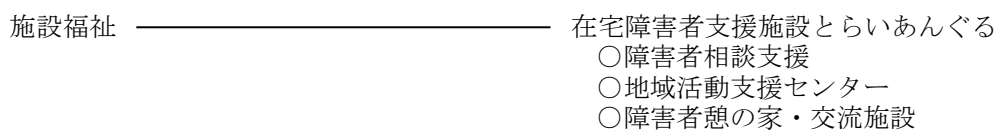
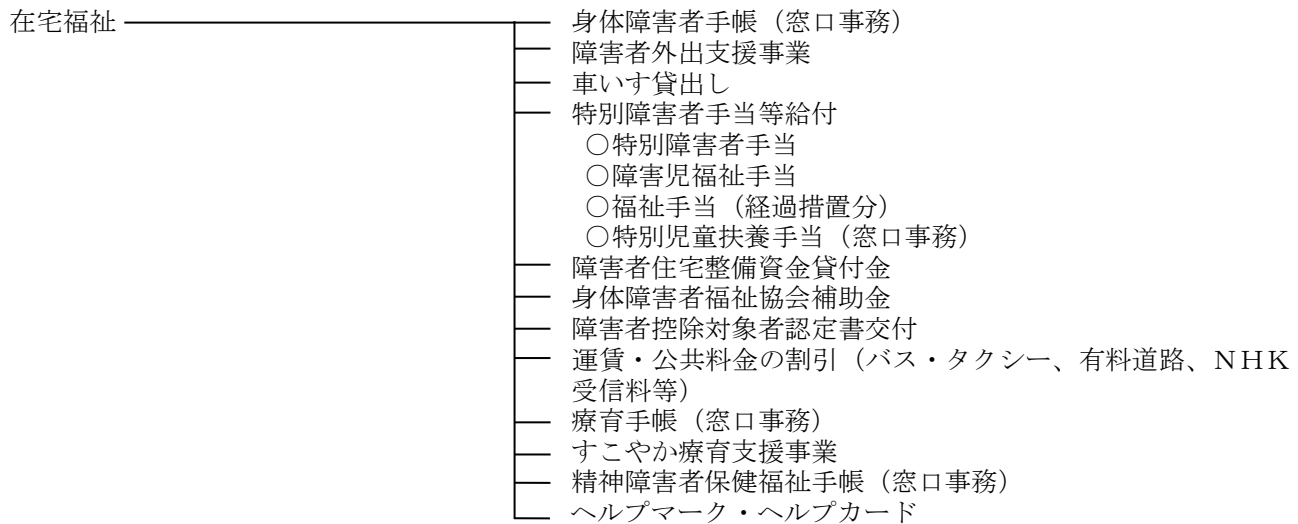
### (1) 高齢者福祉の体系



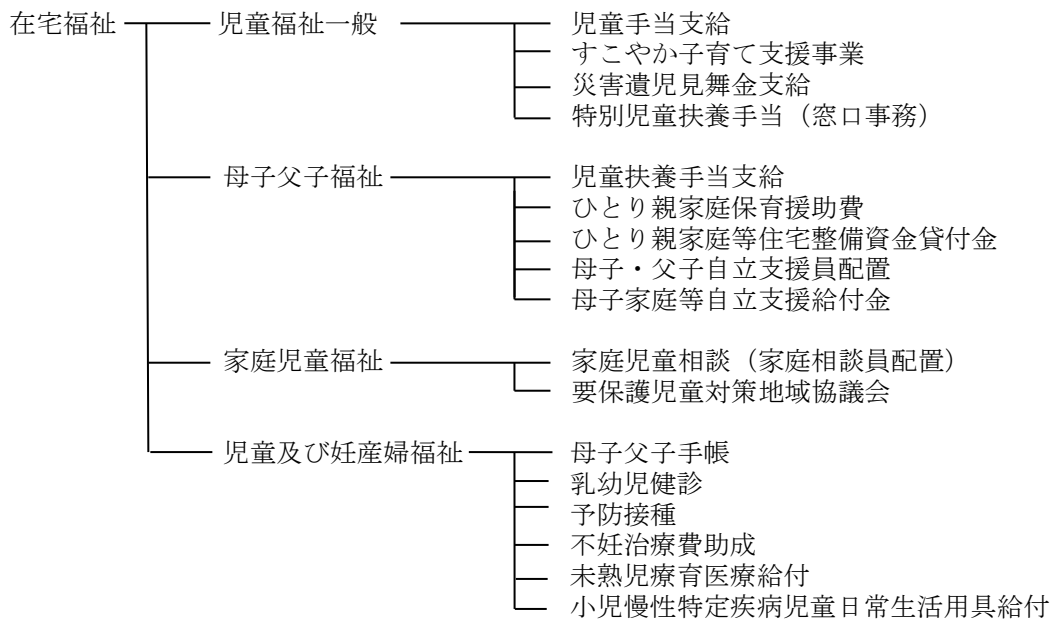


(2) 障害者（児）福祉の体系

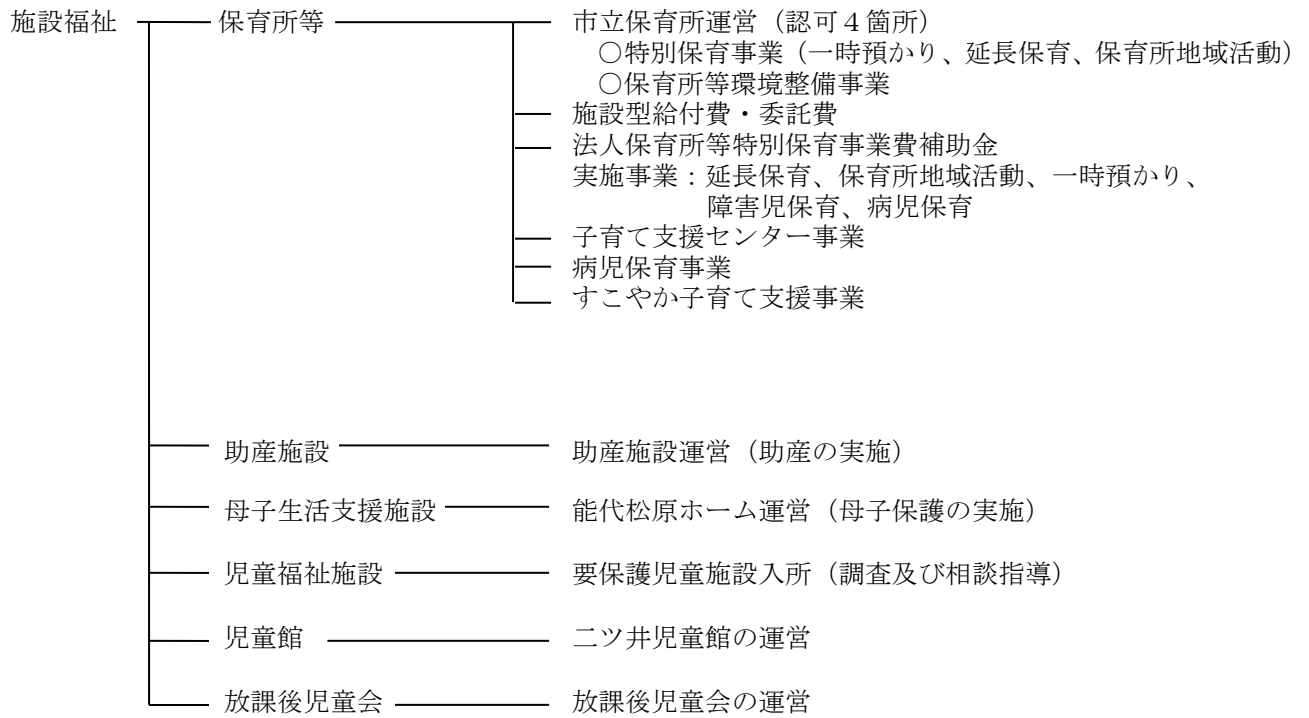




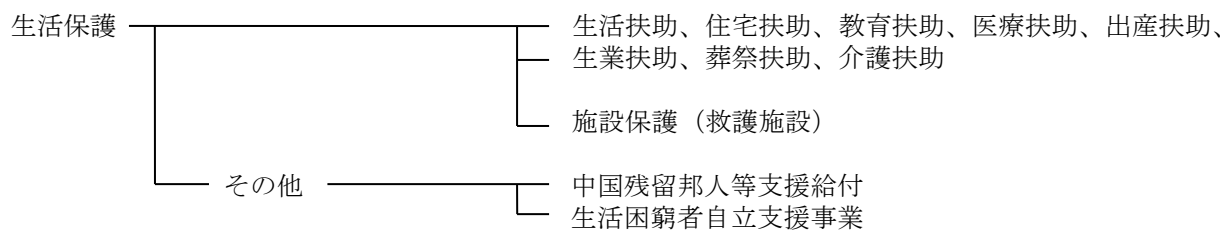
（3）児童福祉の体系



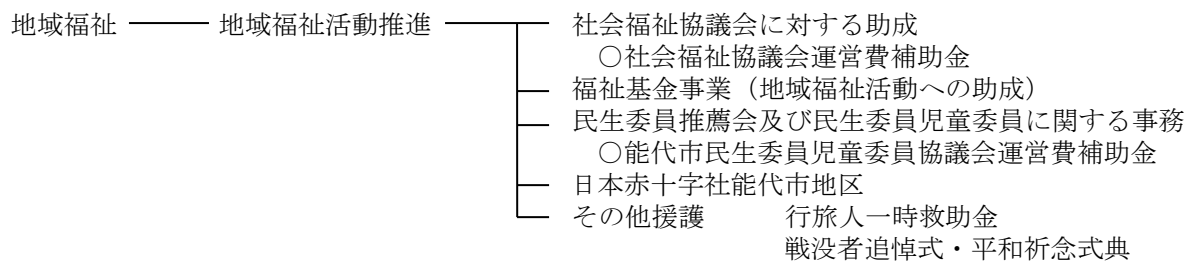




（4）生活保護の体系



（5）地域福祉の体系



# 高 齢 者 福 祉

## 1 高齢化等の推移

### (1) 高齢者人口及び高齢化率の推移

(単位：人・%)

区 分	能代市					秋田県 65歳以上 比率	全国 65歳以上 比率
	総人口	65歳以上		75歳以上			
		人口	比率	人口	比率		
令和元年度	52,597	20,988	39.9	11,552	22.0	37.1	28.4
令和2年度	51,894	20,964	40.4	11,545	22.2	37.9	28.7

※1 市の人口等は、7月1日現在の住民基本台帳による。

※2 全国の数値は、7月1日現在の総務省発表の人口推計による。

※3 秋田県の数値は、7月1日現在の秋田県長寿社会課調による。

### (2) 高齢者人口に占めるひとり暮らしの推移

(単位：人・%)

区 分	65歳以上人口	ひとり暮らし	
		人数	比率
令和元年度	20,988	4,165	19.8
令和2年度	21,000	3,337	15.9

※65歳以上人口は、7月1日現在の住民基本台帳による。

※ひとり暮らし数値は、7月1日現在の秋田県老人月間関係資料による。

## 2 在宅生活の支援

### (1) 緊急通報装置整備事業

一人暮らし高齢者等の急病や災害時の緊急時に迅速かつ適切な対応を図るため、緊急通報装置を貸与します。

年 度	貸与台数 (台)	年度末貸与台数 (台)
令和元年度	27	320
令和2年度	33	318

### (2) ふれあい安心電話事業

一人暮らし高齢者等の生活不安の解消や安否確認のため、ふれあいコールを行います。

年 度	ふれあいコール回数 (回)	協力員への通話回数 (回)
令和元年度	13,078	47
令和2年度	11,854	38

### (3) 訪問理容サービス事業

65歳以上の在宅の寝たきり等高齢者に、理容師又は美容師を派遣し無料で理容サービス（美容サービスを含む）を実施します。ただし、利用者が市民税非課税の場合に限ります。

年 度	助成券交付者数 (人)	助成券使用枚数 (枚)
令和元年度	80	149
令和2年度	76	125

(4) 高齢者外出支援サービス事業

一般の交通機関を利用することが困難な高齢者等に、施設等へ行くための移送手段を確保することにより、社会参加の促進と在宅での生活を支援します。(二ツ井地域のみ)

年 度	利用件数 (件)
令和元年度	384
令和2年度	369

(5) 元気・交流200円バス事業 (高齢者路線バス優待制度)

市内の路線バスを1回の乗車につき、上限200円で利用することができます。

年 度	乗車証交付者数 (人)
令和元年度	5,025
令和2年度	5,035

(6) 軽度生活援助事業

高齢者が在宅で自立した生活を送れるよう、おおむね65歳以上の高齢者世帯等の方を対象に、シルバー人材センターの援助員による軽易な日常生活上の援助を利用するための利用券(年間16時間分、うち4時間分は除雪専用)を交付します。

自己負担金は、市民税課税世帯は1時間につき300円、市民税非課税世帯は1時間につき100円です。

年 度	助成券交付世帯数 (世帯)	助成券使用枚数 (枚)
令和元年度	1,865	9,494
令和2年度	1,881	10,939

(7) 高齢者雪下ろし費用助成事業

高齢者のみの世帯に対して、雪下ろし作業にかかった費用の一部(雪下ろし作業に要した費用の2分の1(上限1万円))を助成します。

区 分	助成件数 (件)	助成額 (円)	前年度比較	
			助成件数 (件)	助成額 (円)
令和元年度	0	0		
令和2年度	8	86,500	+8	+86,500

平成28年度事業開始

(8) 生活管理指導短期宿泊事業

高齢者のいる家族が、事情により一時的にその高齢者を養護することが困難になった場合、養護老人ホームの空き部屋を活用して、お世話をします。

年 度	延べ利用者数 (人)	延べ利用日数 (日)
令和元年度	1	3
令和2年度	1	7

### 3 生きがいづくり・健康づくりへの支援

#### (1) はり・きゅう・マッサージ施術費助成

高齢者の健康の保持及び増進を図るため、はり・きゅう・マッサージの施術助成券（施術1回につき800円を年10回まで）を交付し、施術費を助成します。ただし、市民税非課税世帯に属する65歳以上の高齢者に限ります。

年 度	助成券交付者数（人）	助成券使用枚数（枚）
令和元年度	218	861
令和2年度	248	883

#### (2) 老人クラブ社会活動促進支援事業

老人クラブは、おおむね60歳以上の高齢者の自主的な団体で、社会奉仕活動、生きがい活動などの各種活動を行っています。

年 度	地域	クラブ数	会員数（人）	加入率（％）
令和元年度	能代	40	1,285	6.4
	二ツ井	13	520	10.8
令和2年度	能代	37	1,172	5.8
	二ツ井	11	441	9.1

### 4 その他の高齢者福祉事業

#### (1) 敬老会

数え年75歳以上の方を対象に、長寿と健康をお祝いする行事を開催します。式典やアトラクションを行います。

年 度	地域	対象者数（人）	出席者数（人）
令和元年度	能代	2,142	177
	二ツ井	2,668	639
令和2年度	能代	2,588	-
	二ツ井	2,659	-

※令和2年度は敬老会中止。対象者へお祝いの手紙を郵送。

#### (2) 百歳長寿のお祝い

長寿を祝福し敬老の意を表するため、お祝い状と記念品を贈呈し、百歳の誕生日を祝います。

年 度	贈呈者数（人）
令和元年度	23
令和2年度	23

#### (3) 高齢者住宅改修助成事業

介護保険で要支援以上の認定を受けた方の在宅での生活を支援するため、30万円を限度に改修費用の一部を助成します。

年 度	助成件数（件）	助成額（千円）
令和元年度	4	205
令和2年度	5	333

## 5 養護老人ホームへの措置状況

年 度	措 置 人 数					
	松籟荘	松峰園 (秋田市)	やまもと (三種町)	聖ヨゼフホーム (奈良県)	津軽ひかり荘 (青森県)	樹園 (男鹿市)
令和元年度	67	0	1	1	1	1
令和2年度	67	1	1	1	1	1

## 6 福祉施設利用状況

施 設 名	年 度	開所日数(日)	利用人数(人)	1日平均(人)
老人憩の家(白濤亭)	令和元年度	306	15,938	52.1
	令和2年度	281	12,508	44.5
保坂福祉会館(松寿園)	令和元年度	309	9,432	30.5
	令和2年度	294	6,920	23.5
能代ふれあいプラザ 集会交流室	令和元年度	360	4,595	12.8
	令和2年度	340	3,463	10.2
能代ふれあいプラザ 高齢者友愛センター	令和元年度	360	7,835	21.8
	令和2年度	340	6,723	19.8
生活支援ハウス	令和元年度	366	2,638	7.2
	令和2年度	365	2,588	7.1
高齢者ふれあい交流施設 ゆっちゃん	令和元年度	308	63,255	205
	令和2年度	286	52,853	185

## 7 老人福祉総合エリア

老人福祉総合エリアは、地域における福祉ネットワークの核として、医療、保健、福祉の連携が図れるよう下記の施設が設置され、環境整備が行われています。

施 設 名	運 営 主 体	完成年月	延面積(m <sup>2</sup> )	備考
能代山本医師会病院	能代市山本郡医師会	昭和59年7月	8,911.72	病床197床
特別養護老人ホーム 「長寿園」	能代山本広域市町村圏組合	昭和61年5月	1,937.18	定員60人
能代市保健センター	能代市	昭和62年4月	1,659.96	
介護老人保健施設 「友楽苑」	能代市山本郡医師会	平成2年5月	3,485.82	定員95人
高齢者交流センター 「おとも苑」	能代山本広域市町村圏組合	平成3年12月	2,998.27	

## 8 地域支援事業

### (1) 介護予防事業

#### ア 通所型介護予防事業

要支援、要介護になるおそれの高い者及び要支援者を対象とする介護予防サービスの提供を行います。(短期集中型)

区 分		令和元年度	令和2年度
運動器機能 向上教室	実施回数	130	91
	延参加者数	1,274	1,095
複合プログラム	実施回数	129	83
	延参加者数	865	604

※運動器機能向上教室…長寿いきがい課事業(委託)

※複合プログラム…各地域包括支援センター事業

#### イ 食の自立支援事業

65歳以上の高齢者のみの世帯等に属する調理が困難な総合事業対象者に、栄養改善を図るため、週3回夕食を宅配するとともに安否確認を行います。(利用者負担金400円)

年 度	延べ利用者数(人)	延べ配食数(食)
令和元年度	1,105	13,324
令和2年度	1,068	12,840

### (2) 包括的支援事業

#### ア 地域包括支援センター運営事業

高齢者やその家族に対し、何らかの支援が必要になった場合でも、住み慣れた地域でその人らしく生活を送ることができるよう、包括的・継続的に支援します。29年度までは能代・二ツ井に各1センターずつありましたが、平成30年4月から能代地域包括支援センターを3地域に分け、全4センターとして運営委託を行っています。

(令和3年4月1日現在)

施設名	受託団体	住所
本庁地域包括支援センター	(独)地域医療機能推進機構 秋田病院	能代市緑町5-47 JCH0 秋田病院 附属介護老人保健施設内
北地域包括支援センター	(福)しらかみ長寿会	能代市向能代字上野越1-3 特養しののめ内
南地域包括支援センター	(一社)能代市山本郡医師会	能代市檜山字新田沢105 友楽苑内
二ツ井地域包括支援センター	(福)二ツ井ふくし会	能代市二ツ井町字下野家後145 特養よねしろ内

#### ① 総合相談支援事業

・相談件数(4施設合計、延件数) (夜間、休日対応も含む)

年度	電話	来所	訪問	合計
令和元年度	4,678	707	2,110	7,495
令和2年度	7,684	719	2,529	10,932

・相談内容(4施設合計、延件数)

年度	介護 相談	施設 関係	医療 健康	高齢者 福祉	情報提 供・収集	身体 障害	虐待 関係	権利 擁護	その 他	合計
令和元年度	3,764	346	778	556	2,896	74	89	487	791	9,781
令和2年度	5,532	590	1,390	867	4,582	26	67	760	653	14,467

② 包括的・継続的マネジメント

年度	ケアプランチェック (件)	ケアマネ研修会 (回)
令和元年度	867	4
令和2年度	855	0

③ 介護予防ケアマネジメント事業 (対象：総合事業サービス利用者)

年度	ケアプラン作成数 (件)	うち包括担当 (件)	うち委託 (件)
令和元年度	5,276	2,392	2,884
令和2年度	4,679	1,938	2,741

④ 介護予防サービス計画作成 (対象：要支援)

年度	ケアプラン作成数 (件)	うち包括担当 (件)	うち委託 (件)
令和元年度	2,419	660	1,759
令和2年度	2,633	681	1,952

⑤ 権利擁護

・相談件数 (各地域包括支援センター) ※再掲

年度	虐待関係	権利擁護	合計
令和元年度	89	487	576
令和2年度	67	760	827

・虐待に関する相談 (実人員) (各地域包括支援センター、長寿いきがい課)

年度	「虐待の疑い」 通報件数	「虐待」 認定件数
令和元年度	18	7
令和2年度	7	1

イ 成年後見制度利用支援事業

認知症等により判断能力が十分でない高齢者が、自分らしく安心して暮らせるように、本人の権利や財産を守り、本人の意思を尊重した生活ができるよう支援するための制度です。本人に身寄りがない場合などは、市長が後見の申立てを行います。また、後見人への報酬等についての助成を行います。

年度	相談件数	市長申立数	報酬等 助成申請	報酬等 助成数
令和元年度	11	2	0	0
令和2年度	6	2	2	2

ウ 認知症施策推進支援事業

認知症への理解を深めるための知識の普及啓発や、介護者への支援、早期発見・早期対応などにより、本人や家族が安心して暮らし、尊厳が保たれる地域づくりを目指します。

① 認知症初期集中チームの設置

年度	訪問回数	チーム新規対象者 (実人数)	チーム員 会議 (回)	検討委員会 (回)
令和元年度	82	19	12	1
令和2年度	46	11	12	1

② 認知症サポーター養成講座

年度	開催回数	開催回数 H21～累計	サポーター数（人）	サポーター数（人） H21～累計
令和元年度	29	340	992	7,114
令和2年度	19	359	427	7,541

③ 認知症カフェ（ほっとカフェ）の開催

年度	開催回数	延べ参加者
令和元年度	11	202
令和2年度	8	104

④ 認知症家族会

年度	開催回数	延べ参加者
令和元年度	11	33
令和2年度	8	40

(3) 任意事業

ア 家族介護用品支給事業

65歳以上のおむつを使用している高齢者を介護する家族に、おむつ等購入費用の全部又は一部を助成します。ただし、おむつ使用者が市民税非課税の場合に限ります。

年度	助成券交付者数（人）	助成券使用枚数（枚）
令和元年度	1,642	12,338
令和2年度	1,813	12,775

※月の助成限度額は、介護度1・2が2,500円、介護度3が5,000円、介護度4・5が6,250円

イ 家族介護支援事業

介護する家族を支援し、高齢者ができる限り介護状態に陥ることなく、健康で生き生きとした生活を送れるように、介護教室等を開催します。

区分		令和元年度	令和2年度
家族介護教室・介護懇談	実施回数	36	14
	延参加者数	160	27
家族介護者交流事業・学習会	実施回数	1	2
	延参加者数	24	28

ウ 徘徊高齢者家族支援サービス事業

徘徊する高齢者の居場所を早期に発見し事故防止を図るため、探知機器の購入等に係る初期費用を11,500円を限度に助成します。

年度	助成件数（件）	助成額（円）
令和元年度	0	0
令和2年度	0	0

エ 地域自立生活支援事業

65歳以上の高齢者のみの世帯等に属する調理が困難な高齢者に、栄養改善を図るため週3回夕食を宅配するとともに安否確認を行います。（利用者負担金400円）

年度	延べ利用者数（人）	延べ配食数（食）
令和元年度	228	2,655
令和2年度	256	3,022



#### オ 高齢者の生きがいと健康づくり事業

高齢者の有する経験や技能を活用しながら、様々な趣味活動教室等を開催し、高齢者の生きがいと健康づくり、社会参加を促進します。

年 度	実施回数(回)	延べ参加者数(人)
令和元年度	174	3,921
令和2年度	103	1,535

#### カ 青空デイサービス事業

軽易な農作業体験で高齢者同士の交流やふれあいの場を提供し、高齢者の生きがいと健康づくり、社会参加を促進します。

年 度	地域	実施回数(回)	延べ参加者数(人)
令和元年度	能代	13	253
	二ツ井	13	91
令和2年度	能代	9	122
	二ツ井	10	52

## 9 老人デイサービス・認知症老人グループホーム事業

老人の健康な心身の保持と安定した生活の維持を図るため能代市老人デイサービスセンターを、また、認知症老人が精神的に安定して健康で明るい生活を送れるよう支援し、認知症老人の福祉の増進を図るため能代市認知症老人グループホームを設置しています。

※平成20年4月から指定管理者制度を導入しています。

### (1) 能代市東デイサービスセンター利用状況（令和2年3月31日廃止）

(単位：日・人)

年 度	区 分	日 数	年度末 登録人員	延べ利用人員					1日平均 利用者数
				要支援1	要支援2	要介護 1・2	要介護 3～5	計	
令和元年度	通所介護	310	17			2,190	1,545	3,735	12.0
	通所型サービス	310	4	221	319			540	1.7
令和2年度	通所介護								
	通所型サービス								

### (2) 能代市緑町デイサービスセンター利用状況（平成12年4月開設）

(単位：日・人)

年 度	区 分	日 数	年度末 登録人員	延べ利用人員					1日平均 利用者数
				要支援1	要支援2	要介護 1・2	要介護 3～5	計	
令和元年度	通所介護	310	87			8,377	3,073	11,450	36.9
	通所型サービス	310	13	260	682			942	3.0
令和2年度	通所介護	310	105			8,871	3,033	11,904	38.4
	通所型サービス	310	19	651	740			1,141	3.7

### (3) 能代ふれあいデイサービスセンター利用状況（平成16年4月開設）

(単位：日・人)

年 度	区 分	日 数	年度末 登録人員	延べ利用人員					1日平均 利用者数
				要支援1	要支援2	要介護 1・2	要介護 3～5	計	
令和元年度	通所介護	300	61			4,870	1,085	5,955	19.9
	通所型サービス	300	25	732	1,311			2,043	6.8
令和2年度	通所介護	309	73			6,153	1,484	7,637	24.7
	通所型サービス	309	28	651	1336			1987	6.4

### (4) 能代市緑町グループホーム利用状況（平成12年4月開設）

(単位：人)

年 度	3月31日現在 入居者数	入居者の内訳						
		要支援1	要支援2	要介護1	要介護2	要介護3	要介護4	要介護5
令和元年度	9	0	0	2	3	2	1	1
令和2年度	9	0	0	2	3	2	1	1

# 介 護 保 険

## 1 被保険者数 (単位：人)

区 分		令和元年度	令和2年度
1号被保険者のいる世帯数		14,932 世帯	14,939 世帯
1号被保険者数		21,021	20,993
	65歳以上75歳未満	9,422	9,588
	75歳以上85歳未満	7,288	6,869
	85歳以上	4,311	4,536
所得段階別 内 訳	第1段階	3,993	3,871
	第2段階	2,735	2,760
	第3段階	2,176	2,144
	第4段階	2,343	2,226
	第5段階	3,284	3,282
	第6段階	3,167	3,269
	第7段階	165	159
	第8段階	1,050	1,049
	第9段階	746	731
	第10段階	707	778
	第11段階	655	724

※介護保険事業状況報告（3月分）による。

## 2 要介護等認定申請状況 (単位：件)

区 分	新規申請	区分変更申請	更新申請	計
令和元年度	971	345	2,061	3,377
令和2年度	992	370	854	2,216

## 3 要介護（要支援）認定者実数 (単位：人)

区 分	要支援1	要支援2	要介護1	要介護2	要介護3	要介護4	要介護5	計
令和元年度	459(2)	501(5)	1,070(26)	760(7)	598(7)	556(5)	512(12)	4,456(64)
令和2年度	458(2)	499(3)	1,123(28)	760(3)	619(8)	568(4)	481(11)	4,508(59)

※介護保険事業状況報告（3月分）による。（ ）は認定者のうち第2号被保険者数。

#### 4 介護給付費の状況

##### (1) 居宅介護（介護予防）サービス受給者数 （単位：人）

区分	要支援1	要支援2	要介護1	要介護2	要介護3	要介護4	要介護5	計
令和元年度	81(1)	139(4)	716(21)	529(5)	365(3)	293(4)	191(7)	2,314(45)
令和2年度	90(0)	162(2)	772(24)	548(4)	404(5)	294(4)	180(6)	2,450(45)

※介護保険事業状況報告（3月分）による。（ ）は受給者のうち第2号被保険者数。

##### (2) 地域密着型（介護予防）サービス受給者数 （単位：人）

区分	要支援1	要支援2	要介護1	要介護2	要介護3	要介護4	要介護5	計
令和元年度	10(0)	21(0)	156(2)	154(1)	106(1)	87(0)	51(0)	585(4)
令和2年度	14(0)	16(0)	160(1)	163(0)	99(1)	87(1)	54(1)	593(4)

※介護保険事業状況報告（3月分）による。（ ）は受給者のうち第2号被保険者数。

##### (3) 施設介護サービス受給者数 （単位：人）

区分	介護老人福祉施設	介護老人保健施設	介護療養型医療施設	計
令和元年度	241 (2)	222 (2)	63 (0)	526 (4)
令和2年度	238 (3)	227 (2)	61 (0)	524 (5)

※介護保険事業状況報告（3月分）による。（ ）は受給者のうち第2号被保険者数。

## (4) 介護給付費負担状況

(単位：件、千円)

区 分		令和元年度		令和2年度	
		件数	給付額	件数	給付額
居宅 (介護予防) サービス	訪問介護	8,093	622,374	8,411	720,957
	訪問入浴介護	516	25,285	537	29,552
	訪問看護	2,757	91,326	3,237	108,635
	訪問リハビリテーション	200	4,359	208	5,110
	居宅療養管理指導	732	4,687	895	6,184
	通所介護	9,415	707,050	9,534	709,247
	通所リハビリテーション	1,386	82,145	1,306	79,984
	短期入所生活介護	7,216	1,322,577	7,036	1,383,577
	短期入所療養介護	33	2,304	24	1,580
	福祉用具貸与	11,383	111,843	12,177	124,186
	居宅介護支援	26,015	348,973	27,137	360,021
	特定施設入居者生活介護	1,432	234,505	1,435	243,461
	福祉用具購入費	240	6,687	228	6,481
	住宅改修費	149	11,831	143	10,912
	小 計	—	3,575,945	—	3,789,892
地域密着型 (介護予防) サービス	定期巡回・随時対応型訪問介護看護	6	1,945	20	5,123
	地域密着型通所介護	1,978	146,769	1,993	152,061
	認知症対応型通所介護	148	25,551	163	30,656
	認知症対応型共同生活介護	2,600	649,439	2,611	658,422
	小規模多機能型居宅介護	1,814	310,363	1,834	317,067
	介護老人福祉施設入所者生活介護	676	168,801	670	171,360
	小 計	—	1,302,868	—	1,334,692
施設 サービス	介護老人福祉施設サービス	2,943	710,969	2,883	713,220
	介護老人保健施設サービス	2,722	694,215	2,747	718,539
	介護療養型医療施設サービス	192	61,666	0	△5,879
	介護医療院	594	228,895	717	270,286
	小 計	—	1,695,744	—	1,696,167
高額介護サービス費	15,404	157,717	16,044	171,624	
高額医療合算介護サービス費	832	23,163	898	23,837	
特定入所者介護サービス等費	10,092	343,256	10,242	355,343	
審査支払手数料	82,577	7,515	85,289	7,761	
合 計	—	7,106,207	—	7,379,318	

※介護保険事業状況報告(年報)による。

※千円未満は四捨五入。計は端数処理により一致しない場合がある。

## 5 事業者指定状況

事業区分	事業者数	
	令和元年度	令和2年度
指定居宅介護支援事業者	36	35
訪問介護	25	26
訪問看護ステーション	8	7
訪問入浴介護	2	2
通所介護	17	16
通所リハビリ	1	1
福祉用具貸与	6	6
福祉用具販売	7	7
短期入所生活介護	22	22
短期入所療養介護	3	3
特定施設入居者生活介護	4	4
地域密着型通所介護	8	8
認知症対応型通所介護	2	2
小規模多機能型居宅介護	6	6
認知症対応型共同生活介護	16	16
地域密着型介護老人福祉施設入居者生活介護	2	2

※3月31日現在、能代市を所在地とする事業所数

## 6 介護保険施設入所状況

(単位：人)

施設名		令和元年度	令和2年度
介護老人 福祉施設	海潮園	87	85
	長寿園	55	56
	よねしろ	50	48
	あおば	29	29
	しののめ	26	29
	市外施設	59	53
	小計	306	300
介護老人 保健施設	友楽苑	83	85
	JCHO 秋田病院	99	88
	ケアネットのしろ	56	48
	市外施設	39	37
	小計	227	258
介護医療型医療施設 京病院		(廃止) 0	0
介護医療院 京病院		(新規) 57	58
合計		640	616

※3月31日現在

## 7 食費・居住費に係る負担限度額認定数

平成17年10月からの制度改正により、介護施設（ショートステイ含む）利用者の食費・居住費が保険給付外となりましたが、低所得者については負担を軽減しています。

※介護保険事業状況報告（3月分）による。

（単位：人）

区分	介護老人福祉施設			介護老人保健施設			介護医療院			地域密着型介護老人福祉施設入所者生活介護			その他		
	第1段階	第2段階	第3段階	第1段階	第2段階	第3段階	第1段階	第2段階	第3段階	第1段階	第2段階	第3段階	第1段階	第2段階	第3段階
令和元年度	10	60	111	10	48	88	1	7	19	0	10	25	36	191	465
令和2年度	9	61	113	8	48	90	1	10	19	0	6	24	29	197	463

第1段階：高齢福祉年金受給者等

第2段階：市民税非課税世帯（世帯分離している配偶者も含む）で本人合計所得金額と課税年金収入の合計が80万円以下の方

第3段階：第2段階以外の市民税非課税の方

※平成28年8月より非課税年金の額も含め年金収入額として判定

※介護医療院分の平成30年度数値は介護医療型医療施設分である

## 8 介護保険サービス低所得者利用者負担軽減措置事業

低所得者で生計の困難な方が、本市の通所介護や能代市社会福祉協議会の訪問介護等を利用した場合、利用者負担が10%のところを7.5%に軽減しています。

（単位：人、円）

区分	通所介護		訪問介護		短期入所生活介護		介護福祉施設サービス		計	
	延べ利用者数	軽減額	延べ利用者数	軽減額	延べ利用者数	軽減額	延べ利用者数	軽減額	延べ利用者数	軽減額
令和元年度	4	53,553	0	0	0	0	1	74,695	5	128,248
令和2年度	2	53,186	0	0	0	0	0	0	2	53,186

## 9 介護保険料の状況

国の低所得者軽減強化策により、保険料基準額(第5段階)に対する割合について、平成27年度から第1段階の0.5を0.45へ、令和元年10月から第1段階の0.45を0.3へ、第2段階の0.75を0.5へ、第3段階の0.75を0.7へそれぞれ軽減していました。段階ごとの保険料額及び保険料の収納状況は次のとおりです。

### (1) 保険料額

（単位：円）

区分	第1段階	第2段階	第3段階	第4段階	第5段階	第6段階	第7段階	第8段階	第9段階	第10段階	第11段階
平成14年度	17,300	26,000	34,600	43,300	51,900	—	—	—	—	—	—
平成15～17年度	20,400	30,600	40,800	51,000	61,200	—	—	—	—	—	—
平成18～20年度	25,200	25,200	37,800	50,400	63,000	75,600	—	—	—	—	—
平成21～23年度	25,200	25,200	37,800	40,300	50,400	54,400	63,000	75,600	—	—	—
平成24～26年度	33,200	33,200	49,700	53,000	66,300	71,600	82,900	99,500	—	—	—
平成27～29年度	31,235	52,000	52,000	55,400	69,300	76,200	77,600	86,600	90,100	104,000	117,800
平成30年度	36,720	61,200	61,200	65,300	81,600	89,800	91,400	102,000	106,100	122,400	138,700
令和元年度	30,600	51,000	59,160	65,300	81,600	89,800	91,400	102,000	106,100	122,400	138,700
令和2年度	24,480	40,800	57,120	65,300	81,600	89,800	91,400	102,000	106,100	122,400	138,700

## (2) 保険料納付状況（現年賦課分）

（単位：千円）

年 度	区 分	最終調定額	収入済額	還付未済額	翌年度繰越額	収納率
令和元年度	特別徴収	1,376,981	1,378,235	1,254	0	100.0%
	普通徴収	91,496	85,420	3	6,079	93.4%
	計	1,468,477	1,463,655	1,257	6,079	99.6%
令和2年度	特別徴収	1,327,093	1,328,048	954	0	100.0%
	普通徴収	93,559	88,087	8	5,479	94.1%
	計	1,420,652	1,416,136	963	5,479	99.6%



# 児 童 福 祉

## 1 保育所等入所状況等

(1) 入所児童数の推移（各年度4月1日現在）

（単位：人）

区 分	利用定員	平成 30 年度	令和元年度	令和 2 年度	令和 3 年度
認可保育所	783	667	653	631	614
能代市第一保育所	70	68	65	68	68
能代市第四保育所	90	40	37	40	36
二ツ井子ども園	100	65	69	65	66
きみまち子ども園	90	49	51	49	50
すぎ保育園	70	64	70	64	61
能代感恩講保育所	40	38	36	38	33
轟保育園	50	58	52	58	50
まつばら保育園	60	65	60	65	56
さんさん保育園	70	71	69	71	66
つばめの森保育園	43	32	32	32	41
あいじほいくえん	40	36	29	36	30
さかき保育園	60	62	60	62	56
広域入所	—	5	5	1	1
へき地保育所	—	2	2	—	—
能代市河戸川保育所	—	—	—	—	—
能代市浅内保育所	—	2	2	—	—
能代市檜山保育所	—	—	—	—	—
能代市鶴形保育所	—	—	—	—	—
認定こども園	600	601	577	542	533
さかき幼稚園	25	27	25	27	17
	100	90	91	90	95
淳城幼稚園・ていじょう保 育園	15	31	16	31	10
	140	140	124	140	127
能代南幼稚園 南ベビー保 育園	15	19	14	19	8
	50	32	39	32	40
能代カトリックこども園	15	14	13	14	13
	50	46	49	46	50
東能代幼稚園・保育園	15	11	11	11	13
	110	92	95	92	103
愛慈幼稚園	15	14	10	14	13
	50	61	54	61	44
広域入所	—	—	1	—	—
その他	—	—	—	—	—
合 計	1,383	1,270	1,232	1,173	1,147

※認定こども園の上段は1号認定、下段は2・3号認定。

## (2) 保育を必要とする事由の推移（各年度4月1日現在）

(単位：人・%)

区 分	平成30年度		令和元年度		令和2年度		令和3年度	
	人員	構成比	人員	構成比	人員	構成比	人員	構成比
就 労	1,036	90.9	1,024	91.9	979	90.3	965	89.9
妊 娠・出 産	9	0.8	11	1.0	20	1.9	30	2.8
疾 病・障 が い	8	0.7	7	0.6	10	0.9	9	0.8
介 護・看 護	1	0.1	4	0.4	3	0.3	3	0.3
そ の 他	86	7.5	68	6.1	72	6.6	66	6.2
合 計	1,140	100.0	1,114	100.0	1,084	100.0	1,073	100.0

## (3) 延長保育事業

保護者の勤務等の家庭状況に応じて、保育所、認定こども園の通常の保育時間を延長して、保育を行います。

施設名	開所時間	延長時間	平均利用児童数		
			30年度	元年度	2年度
(公立保育所) 第一保育所、第四保育所、二ツ井 こども園、きみまち子ども園	午前7時～ 午後6時	午後6時～ 7時	9人	10人	5人
(私立保育所) 能代感恩講保育所、轟保育園、す ぎ保育園、まつばら保育園、あい じほいくえん、さかき保育園、さ んさん保育園、つばめの森保育園 (認定こども園)27年4月から 淳城幼稚園・ていじょう保育園、 東能代幼稚園・保育園、能代南幼 稚園 南ベビー保育園、さかき幼 稚園、愛慈幼稚園、能代カトリッ クこども園	午前7時～ 午後6時	午後6時～ 7時	61人	69人	40人

※つばめの森保育園（延長時間午後6時～8時）

(4) 一時預かり事業(一般型)

家庭で育児を行っている保護者が、地域活動や冠婚葬祭、看病、仕事などのために保育ができなくなった場合に、一時的に指定保育所で乳幼児の保育を行います。

実施保育所：第一保育所、きみまち子ども園、すぎ保育園、能代感恩講保育所、轟保育園、まつばら保育園、さんさん保育園、つばめの森保育園、湊城幼稚園・ていじょう保育園、東能代幼稚園・保育園

利用日数：1月につき14日以内

利用料：第一保育所、きみまち子ども園

3歳児未満1,500円 3歳児以上1,000円/1日 (生活保護世帯は無料)

能代感恩講保育所 3歳児未満1,300円 3歳児以上1,000円/1日

轟保育園 3歳児未満1,200円 3歳児以上1,000円/1日

すぎ保育園、まつばら保育園、さんさん保育園、つばめの森保育園、湊城幼稚園・ていじょう保育園、東能代幼稚園・保育園

3歳児未満1,500円 3歳児以上1,000円/1日

利用状況 (単位：人)

区分	延べ利用児童数	1日平均利用児童数
平成30年度	1,880	6.4
令和元年度	1,067	3.7
令和2年度	960	3.3

(5) 病児保育事業(平成13年10月から実施)

病気やけがのため保育所や幼稚園、小学校を休む必要がある児童を、家庭で看護できない場合に一時的に医療機関で預かります。保育所や幼稚園などに通っていない児童の場合でも、家庭で看護できない事情がある場合には利用できます。

実施施設：独立行政法人地域医療機能推進機構 秋田病院、平野医院

対象：生後2ヶ月から小学校6年生までの児童

定員：1日あたり3人程度

利用時間：午前8時～午後6時 (土曜日：午前8時～午後5時)

利用日数：連続して7日以内(病状により延長可) 利用料 1人1日2,000円

(生活保護・市民税非課税世帯は無料、所得税非課税世帯は1,000円)

区分	平成28年度	平成29年度	平成30年度	令和元年度	令和2年度
延べ利用児童数	946人	855人	761人	712人	451人

※独立行政法人地域医療機能推進機構秋田病院は平成23年度から。

※平野医院は平成26年12月から。

## 2 すこやか子育て支援事業

保育所等に入所している乳幼児の保護者負担を軽減するため保育料等を減免又は補助（所得制限あり）します。

### ①保育料

（単位：人・千円）

区 分			認可保育所		へき地 保育所	その他 施設等	計	
			公立保育所	法人保育所				
令和 元 年 度	施設数			4	8	1	11	24
	対 象 児 童 数	一 般 世 帯	1/4 助成	132	281	2	335	750
			1/2 助成	46	71	0	115	232
			拡 大	29	78	0	84	191
		ひとり親世帯	1/2 助成	11	12	0	22	45
	減 免 補 助 額	一 般 世 帯	1/4 助成	3,937	8,874	62	7,732	20,605
			1/2 助成	1,009	2,385	0	1,888	5,282
			拡 大	2,377	7,315	0	5,917	15,609
			ひとり親世帯	1/2 助成	181	544	0	394
	令和 2 年 度	施設数			4	8	0	6
対 象 児 童 数		一 般 世 帯	1/4 助成	57	166	—	71	294
			1/2 助成	16	48	—	19	83
			拡 大	54	125	—	60	239
		ひとり親世帯	1/2 助成	5	4	—	6	15
減 免 補 助 額		一 般 世 帯	1/4 助成	1,729	5,677	—	2,109	9,515
			1/2 助成	495	1,514	—	510	2,519
			拡 大	4,855	10,693	—	4,334	19,882
			ひとり親世帯	1/2 助成	175	53	—	236

### ②副食費（令和元年10月から実施）

市の制度で全額助成（県の制度に上乘せ）

1人1カ月上限 4,500円

（単位：人）

区 分	延べ人数
令和元年度	566
令和2年度	777

### 3 家庭児童相談

家庭相談員は、家庭児童福祉の向上を図るため、必要な実情の把握に努めるとともに、児童の福祉に関する相談・指導を行います。

設置場所 能代市福祉事務所（子育て支援課）  
 相談員 2人  
 時間 午前8時30分～午後5時15分

家庭児童相談状況

(単位：件)

区分	養護相談		保健相談	心身障がい相談							非行相談		育成相談				その他相談	計
	児童虐待	その他		肢体不自由	視覚障がい児	障がい等言語発達	障がい等重症心身	知的障害	発達障害	ぐ犯行為等	触法行為等	性格行動	不登校	適性	しつけ			
30	件数	25	25			8			1			3	3		5	3	73	
	実績	263	144			9			7			4	4		7	3	441	
元	件数	20	31			2		3	1			7	2		2	2	71	
	実績	151	124			6		6	4			31	6		2	2	332	
2	件数	24	36					4	2			3	7			1	77	
	実績	190	243					4	2			5	9		3	456		

### 4 児童手当、児童扶養手当及び特別児童扶養手当

#### (1) 児童手当

- [対象者] 中学校修了前の子ども
- [支給月額]
- ・ 3歳未満：15,000円
  - ・ 3歳以上小学校修了前(第1子・第2子)：10,000円  
(第3子以降)：15,000円
  - ・ 中学生：10,000円
- [特例給付] ・ 所得制限世帯：5,000円（年齢に関わらず）
- [支払時期] 2月、6月、10月

子ども手当支給状況

(単位：人・千円)

区分	延支給児童数							支給額	備考
	0歳～3歳未満		3歳以上小学校修了前		小学校終了後中学校修了前		計		
	被用者	非被用者	被用者	非被用者	被用者	非被用者			
平成23年度	8,483	2,139	32,254	9,991	12,091	4,435	69,393	857,253	
平成24年度	8,049	2,029	31,420	8,828	11,587	4,090	1,177	67,180	736,680

児童手当支給状況

(単位：人・千円)

区 分	延 支 給 児 童 数							計	支給額
	0歳～3歳未満		3歳以上小学校修了前		中学生		特例給付		
	被用者	非被用者	被用者	非被用者	被用者	非被用者			
平成25年度	7,356	2,031	30,566	8,085	10,718	3,686	1,584	64,026	699,060
平成26年度	6,855	1,944	29,745	7,353	10,402	3,305	1,448	61,052	666,860
平成27年度	6,463	1,678	28,563	6,743	10,234	3,114	1,467	58,262	635,235
平成28年度	6,407	1,493	27,013	6,837	10,396	2,880	1,436	56,462	615,855
平成29年度	6,220	1,451	26,164	6,590	10,102	2,504	1,654	54,685	595,950
平成30年度	6,182	1,370	25,155	5,992	9,870	2,153	1,729	52,451	572,260
令和元年度	5,780	1,225	23,989	5,555	9,798	2,065	1,556	49,968	544,550
令和2年度	5,404	1,089	23,025	5,030	9,835	1,830	1,579	47,792	519,325

※ 被用者とは、国民年金以外の年金に加入している方を、非被用者とは、国民年金に加入している方（農業・自営業者等）をいう。

- ※ 制度改正
  - 平成18年度・小学校修了前・所得制限の引き上げ
  - 平成19年度・3歳未満の手当額が一律1万円となる。
  - 平成22年度・子ども手当となる。
  - 平成24年度・児童手当となる。

(2) 児童扶養手当

この手当は、児童扶養手当法に基づくもので、父または母と生計を同じくしていない18歳に達する日以後の最初の3月31日までの間にある児童（障害のある場合は20歳未満まで）を監護している父、母又は父もしくは母に代わってその児童を養育している方に支給されます。

ただし、養育者が前年において一定額以上の所得を有する場合などには支給されません。

平成14年8月から児童扶養手当支給事務が、県から市に委譲されました。

平成22年8月から父子家庭に支給対象が拡大されました。

平成26年12月から公的年金との差額支給ができるようになりました。

令和元年11月から年6回支給となりました。

児童扶養手当受給者状況（各年度末）

(単位：人、円)

区 分	受給者数	受給対象児童数	手当月額（支給月：5月・7月・9月・11月・1月・3月）					
			1人の場合		2人の場合		3人以上	
			全部支給	一部支給	全部支給	一部支給	全部支給	一部支給
平成29年度	534	758	42,290	42,280～ 9,980	52,280	52,260～ 14,980	3人目以降、1人につき加算 5,990	5,980～3,000
平成30年度	512	735	42,500	42,490～ 10,030	52,540	52,520～ 15,050	3人目以降、1人につき加算 6,020	6,010～3,010
令和元年度	474	681	42,910	42,900～ 10,120	53,050	53,030～ 15,190	3人目以降、1人につき加算 6,080	6,070～3,040
令和2年度	456	664	43,160	43,180～ 10,180	53,350	53,330～ 15,280	3人目以降、1人につき加算 6,110	6,100～3,00

### (3) 特別児童扶養手当

この手当は、特別児童扶養手当等の支給に関する法律に基づくもので、重度の障害のある20歳未満の児童を監護している父母又は父母にかわって児童を養育している方に支給されます。

ただし、児童が障害を支給事由として公的年金を受けることができる場合や父母等が前年において、一定額以上の所得を有する場合などには支給されません。

特別児童扶養手当受給者状況

(単位：人、円)

区 分	受 給 者		手当月額（支給月：4月・8月・11月）	
	1 級	2 級	1 級	2 級
平成29年度	36	82	51,450	34,270
平成30年度	35	85	51,700	34,430
令和元年度	28	90	52,200	34,770
令和2年度	31	85	52,500	34,970

※受給者数、手当月額は年度末現在

## 5 助産施設

助産施設とは、保健上必要があるにもかかわらず、経済的理由により入院出産をすることが困難な妊産婦を入所させて、助産を受けさせることを目的とする施設です。

助産施設入所状況

(単位：人)

施 設 名	29 年度	30 年度	元年度	2 年度
能代厚生医療センター	3	4	3	0

## 6 児童福祉施設措置状況

令和3年3月末日現在

施 設 名	経営主体	所 在 地	定員	措置	電話番号
秋田赤十字乳児院	日本秋田赤十字社 秋田県支部	秋田市広面字釣瓶町 100番3号	30	1	018(884)1760
陽清学園	(福) 県北報公会	北秋田市七日市字家 向46番地1	70	2	0186(66)2104
千秋学園	秋田県	秋田市新屋下川原町 1番2号	30	2	018(862)2614
東山学園	(福) 花輪ふくし会	鹿角市花輪字案内 58番8号	30	0	0186(23)3021
大野岱吉野学園	(福) 県北報公会	北秋田市七日市字家 向46番地1	30	0	0186(66)2104
感恩講児童保育院	(福) 感恩講	秋田市寺内神屋敷 1-1	60	0	018(845)0483
聖園天使園	(福) 聖心の布教姉妹会	秋田市保戸野すわ町 1-58	63	0	018(823)2696

## 7 子育て支援センター

子育て支援センターは、育児相談や子育てサークル等の育成・支援、すくすくひろば（親子交流）の開催、保育所地域活動等の実施・促進、地域の保育資源の情報提供などにより、子育て家庭に対する支援を行います。

施設名	子育て支援センター（能代地区）	さんぽえむ（二ツ井地区）
開設時期	平成10年4月	平成16年4月
開設場所	サンピノ（第一保育所）	伝承ホール
職員	育児支援担当4人、育児相談員1人	育児支援・相談担当者3人
開設時間	午前8時30分～午後5時15分 （育児相談：午前8時30分～午後5時）	午前8時30分～午後5時15分 （育児相談：午前8時30分～午後5時）

### (1) 令和2年度活動状況（延べ）

#### （能代地区）

○すくすくひろば（親子交流）	48回	1,342人参加
○サンデーすくすくひろば	5回	188人参加
○おでかけひろば（公園で歌や体操、親子遊び）	5回	75人参加
○子育て支援講座	14回	310人参加
○子育てボランティア（託児ボランティア、シニアボランティア等）	0回	0人参加
○ちびちゃんひろば（保育所開放）	4回	45人参加
○ちびっこフェスティバル（第21回） 中止 代替イベント	3回	162人参加
○のしろ子育てエンジョイマップ発行	1回	1,600部
○育児相談		233件
○子育て支援センターだより発行	12回	3,240部
○会議託児支援	12回	31人
○子育て支援センター開放	162回	1,584人参加
○ファミリーサポートセンター会員養成講習会	1回	6日間 22人参加
○命の大切さ事業（高校生ひろば参加）	4回	11人参加
○サークル健診支援	回	参加者なし
○おしゃべりサロン	5回	34人参加
		（平成26年度から実施）
○めんchoco誕生事業		166人
		（平成22年度から実施）

#### （二ツ井地区）

○すくすくひろば（公民館）	61回	696人参加
○さんぽえむ開放	293回	1,699人参加
○おでかけひろば	7回	46人参加
○ちびちゃんひろば（園開放）	14回	18人参加
○子育て支援講座	13回	140人参加
○さんぽえむ夏まつり 中止	回	人参加
○さんぽえむ通信発行	12回	2,100部
○育児相談		135件
○子育てボランティア	10回	21人参加
○めんchoco誕生事業（二ツ井地区分）		15人



# 母子・寡婦・父子福祉

## 1 母子家庭及び父子家庭の状況

### (1) 母子家庭世帯数

(単位：世帯)

区 分	20歳未満	20歳代	30歳代	40歳代	50歳代	60歳代	合 計
平成30年度	0 (0)	55 (17)	222 (107)	273 (167)	63 (38)	2 (1)	615 (330)
令和元年度	0 (0)	43 (15)	204 (106)	267 (151)	64 (41)	2 (2)	580 (315)
令和2年度	1 (0)	43 (11)	194 (101)	278 (157)	58 (40)	1 (1)	575 (310)

※ 各年8月1日現在。( )は母子家庭世帯のうち母と子のみの世帯数。

### (2) 父子家庭世帯数

(単位：世帯)

区 分	20歳未満	20歳代	30歳代	40歳代	50歳代	60歳代	合 計
平成30年度	0 (0)	2 (2)	37 (20)	60 (29)	28 (15)	9 (5)	136 (71)
令和元年度	0 (0)	3 (2)	33 (18)	60 (32)	22 (13)	8 (4)	126 (69)
令和2年度	0 (0)	2 (1)	31 (21)	48 (31)	19 (10)	8 (5)	108 (68)

※ 各年8月1日現在。( )は父子家庭世帯のうち父と子のみの世帯数。

## 2 母子家庭及び父子家庭相談受付状況

### (1) 母子家庭相談

(単位：件)

区 分	平成30年度	令和元年度	令和2年度
生活一般	184	17	46
児童問題	218	345	253
生活援護	205	373	397
その他	1	0	2
計	608	735	698

### (2) 父子家庭相談

(単位：件)

区 分	平成30年度	令和元年度	令和2年度
生活一般	28	1	3
児童問題	28	41	25
生活援護	25	44	34
計	81	86	62

## 3 母子生活支援施設

母子生活支援施設は、配偶者のない女子又はこれに準ずる事情にある女子とその児童（母子世帯）を入所させて、保護するとともに、入所した母子の自立の促進のためにその生活を支援することを目的とする施設です。

### (1) 母子生活支援施設入所状況（各年度4月1日現在）

(単位：世帯・人)

施設名	能代松原ホーム						他市町村施設へ委託	
	10世帯（平成25年12月から15世帯→10世帯へ）							
	能代市		他市町村		合 計		世帯数	人数
世帯数	人数	世帯数	人数	世帯数	人数			
平成30年度	5	13	1	5	6	18	1	2
令和元年度	4	10	2	7	6	17	1	2
令和2年度	5	15	1	4	6	19	2	6
令和3年度	4	10	1	4	5	14	1	2

(2) 秋田県女性緊急一時保護事業

夫等の暴力などから緊急一時的に避難し、保護を必要とする女性を、県知事（県女性相談所長）の委託を受けて母子生活支援施設において、一定期間（原則30日以内）保護します。

#### 4 ひとり親家庭等住宅整備資金

この資金は、現に扶養する子のある配偶者のない女子及び配偶者のない男子であって住宅の整備を必要とし、かつ自力で整備を行うことが困難な方に貸付けます。

貸付利率 年3%以内

償還期間 10年以内（うち1年以内据置）

償還方法 元利均等年（半年・月）賦

（単位：千円・件）

区 分	貸付限度	貸付件数	貸付額
平成30年度	1,500	0	0
令和元年度	1,500	0	0
令和2年度	1,500	0	0

# 母子保健

## 1 母子保健の状況

平成30年10月に子育て世代包括支援センターめん choco てらすを開設しました。センターは、母子手帳の交付や、乳幼児健康診査、予防接種などを所管し、保健師や保育士などの専門職が、妊娠・出産・子育てに関する不安や悩みなどの相談に応じ、関係機関と連携しながら子育て世代をサポートします。

(1) 母子健康手帳交付状況      交付件数    229件

(2) 妊婦健康診査      (単位:人)

1回目	2回目	3回目	4回目	5回目	6回目	7回目	8回目	9回目	10回目
229	210	212	218	210	216	215	213	207	211
11回目	12回目	13回目	14回目	15回目	16回目	子宮頸がん・クラミジア検査			精密検査
202	113	184	153	44	1	230			6
多胎妊娠用		歯科	計						
1		136	3,211						

(3) 産後健康診査      (単位:人)

産婦健康診査 (産後2週間)	102
産後健康診査 (産後1か月)	187
産後1か月健康診査	28

(4) 母乳育児相談      (単位:人)

1回目	2回目	3回目
129	29	2

(5) 新生児聴覚検査      208人

(6) 母子保健指導      (単位:人)

区 分		開催回数	計(延べ)
個 別	母子手帳交付時	随時	235
	その他	随時	202
集 団	母親学級	28回	178
	その他	4回	65

(7) 母子訪問指導      (単位:人)

区 分	妊婦	産婦	新生児	未熟児	乳児	幼児	その他	計(延べ)
訪問指導員	0	143	1	2	140	0	0	286
保健師	5	82	16	6	60	10	1	180
計	5	225	17	8	200	10	1	466

## 2 乳幼児健康診査の状況

子どもの順調な成長・発達と健康を守るため、実施します。

区 分	4 か 月 児	7 か月児 育児相談	1 0 か月児	1 歳 6 か月 児	3 歳 児	2 歳児歯科
開催数 (回)	1 9	8	2 2	2 2	2 7	集団 1 回 ※R2.7 月～ 個別医療機関方式
受診者 (人)	2 1 1	5 5	2 2 1	2 2 7	2 6 1	2 0 0

## 3 予防接種の状況

予防接種をすることで病気に対する免疫をつくり、感染症の発症あるいは重症化を予防します。

(単位：件)

ポリオ (不活化ワクチン)	麻しん・風しん混合	日本脳炎	B C G	二種混合
—	4 4 7	1, 1 3 3	2 2 0	3 0 0
四種混合	ヒブ	小児用肺炎球菌	水痘	子宮頸がん予防
8 7 8	8 8 4	8 6 8	4 4 7	4 2
B型肝炎	ロタ			
6 3 7	2 2 2			
任意インフルエンザ(小児)	任意インフルエンザ (高校生)	任意インフルエンザ (妊婦)		
5, 3 8 6	6 6 5	8 2		

[風しん追加的対策] (単位：件)

抗体検査	予防接種
9 8 3	1 8 6

(対象者)

昭和 37 年 4 月 2 日から昭和 54 年 4 月 1 日  
生まれの男性

[成人風しん予防接種費用の助成]

1 8 人

(対象者)

- ①妊娠を希望する女性
- ②妊娠を希望する女性のパートナー
- ③妊娠している女性のパートナー
- ④妊娠している女性と同居している者

# 障 がい 者 福 祉

## 1 身体障がい者

### (1) 身体障がい者数

(単位：人)

区 分	視 覚	聴覚・平衡	音声言語そしゃく	肢 体	内 部	合 計
平成28年度	208(1)	239(3)	35(0)	1,720(14)	813(9)	3,015(27)
平成29年度	197(1)	233(3)	33(0)	1,671(13)	794(9)	2,928(26)
平成30年度	190(0)	236(4)	29(0)	1,629(12)	781(9)	2,865(25)
令和元年度	184(0)	240(4)	29(0)	1,596(12)	764(9)	2,813(25)
令和2年度	177(0)	247(4)	31(0)	1,549(13)	763(8)	2,767(25)

※年度末現在。( )内は18歳未満再掲

### (2) 等級・障がい別の状況

(単位：人)

区 分	1 級	2 級	3 級	4 級	5 級	6 級	合 計
視 覚	49	63	18	15	18	14	177
聴覚・平衡	17	45	24	60	0	101	247
音声言語そしゃく	1	1	18	11			31
肢 体	280	351	319	401	128	70	1,549
内 部	435	10	140	178			763
合 計	782	470	519	665	146	185	2,767

※令和3年3月31日現在

### (3) 身体障害者等外出支援事業

#### ア タクシー利用券

重度障がい者(児)の社会参加等の利便を図るため、身体障がい者等が行事の出席や通院等にタクシーを利用する場合に、小型タクシー基本料金等の9割(自己負担額相当分)を助成します。

○対 象 者 身体障害者手帳1・2級、療育手帳A、精神障害者保健福祉手帳1級所持者

○助成内容 利用券を月2枚交付(人工透析治療のため週2回以上医療機関へ通院している身体障害者手帳1級所持者で市民税非課税世帯は月4枚)

タクシー 利用券	交付者数 (人)	交付枚数 (枚)	使用枚数 (枚)	前年度比較		
				交付人数 (人)	交付枚数 (枚)	使用枚数 (枚)
平成28年度	479	10,594	5,995	△2	△207	20
平成29年度	466	10,548	5,754	△13	△46	△241
平成30年度	407	9,388	5,500	△59	△1,160	△254
令和元年度	395	9,118	5,132	△12	△270	△368
令和2年度	371	8,290	4,581	△24	△828	△581

## イ 自動車燃料費助成券

じん臓機能障がいによる人工透析通院者は、タクシー利用券に代わり自動車燃料費助成券（1枚500円）を選択することができます。

○対象者 人工透析治療のため週2回以上医療機関へ通院している身体障害者手帳1級所持者

○助成内容 助成券を月2枚交付（市民税非課税世帯は月4枚）

自動車燃料費 助成券	交付者数 (人)	交付枚数 (枚)	使用枚数 (枚)	前年度比較		
				交付人数 (人)	交付枚数 (枚)	使用枚数 (枚)
平成28年度	71	2,526	2,271	0	90	3
平成29年度	65	2,252	2,082	△6	△274	△189
平成30年度	59	2,040	1,844	△6	△212	△238
令和元年度	63	2,166	1,996	4	126	152
令和2年度	58	2,004	1,758	△5	△162	△238

## (4) 障害者住宅整備資金

障がいのある方又は障がいのある方と同居する方で、障がいのある方の住宅等の増改築又は改造を必要とし、自力で整備を行うことが困難な方に200万円を限度に貸付します。

区分	貸付件数 (件)	貸付額 (千円)	前年度比較	
			貸付件数 (件)	貸付額 (千円)
平成28年度	0	0	0	0
平成29年度	0	0	0	0
平成30年度	0	0	0	0
令和元年度	0	0	0	0
令和2年度	0	0	0	0

## (5) 障がい者除雪援助事業

重度障がい者のみの世帯に利用券を交付し、除雪作業の援助をします。

○対象者 世帯全員が、身体障害者手帳1・2級、療育手帳A、精神障害者保健福祉手帳1級のいずれかの手帳を所持

○助成内容 1年度につき利用券を8枚交付（1枚で作業員1人1時間の利用）

区分	交付世帯数 (世帯)	交付枚数 (枚)	使用枚数 (枚)	前年度比較		
				交付世帯数 (世帯)	交付枚数 (枚)	使用枚数 (枚)
平成29年度	11	88	3	△4	△32	△20
平成30年度	5	40	3	△6	△48	0
令和元年度	6	48	0	1	8	△3
令和2年度	1	8	1	△5	△40	1

(6) 障がい者雪下ろし費用助成事業

重度障がい者のみの世帯の住居の雪下ろしに要する費用の助成をします。

○対象者 世帯全員が、身体障害者手帳1・2級、療育手帳A、精神障害者保健福祉手帳1級のいずれかの手帳を所持の市民税非課税世帯

○助成内容 屋根の雪下ろし及び排雪作業に要した費用の2分の1

(平成30年度から雪下ろしと合わせて行う排雪も対象とし、上限を2万円に改正)

区分	助成件数(件)	助成額(円)	前年度比較	
			助成件数(件)	助成額(円)
平成30年度	0	0	0	0
令和元年度	0	0	0	0
令和2年度	0	0	0	0

(7) 特別障害者手当等

ア 特別障害者手当

この手当は、特別児童扶養手当等の支給に関する法律に基づき、在宅の20歳以上の重度障がい者で日常生活に常時特別の介護を要する方に支給されます。ただし、本人・扶養義務者等が、前年において一定額以上の所得を有する場合は支給されません。

区分	受給者数(人)	手当月額(円)	年間支給額(千円)
平成28年度	60	26,830	20,927
平成29年度	56	26,810	19,198
平成30年度	52	26,940	17,308
令和元年度	53	27,200	17,247
令和2年度	50	27,350	16,887

※受給者数、手当月額は年度末現在

イ 障害児福祉手当

この手当は、特別児童扶養手当等の支給に関する法律に基づき、在宅の20歳未満の重度障がい児で日常生活に常時特別の介護を要する方に支給されます。ただし、本人・扶養義務者等が、前年において一定額以上の所得を有する場合は支給されません。

区分	受給者数(人)	手当月額(円)	年間支給額(千円)
平成28年度	25	14,600	4,243
平成29年度	27	14,580	4,302
平成30年度	23	14,650	4,743
令和元年度	21	14,790	4,179
令和2年度	18	14,880	3,746

※受給者数、手当月額は年度末現在

## ウ 福祉手当（経過措置）

この手当は、国民年金法等の一部を改正する法律附則第97条の規定により従来の福祉手当受給者（20歳以上の重度障がい者）で特別障害者手当の支給要件に該当せず、かつ、障害基礎年金を支給されない方に経過措置として支給されます。ただし、障がいのある方が重度障がいを支給事由として公的年金を受けることができるとき、又は本人・扶養義務者等が前年において一定額以上の所得を有する場合は支給されません。

区 分	受給者数(人)	手当月額(円)	年間支給額(千円)
平成28年度	4	14,600	700
平成29年度	4	14,580	700
平成30年度	3	14,650	614
令和元年度	2	14,790	517
令和2年度	2	14,880	357

※受給者数、手当月額は年度末現在

## (8) 在宅障害者支援施設 とらいあぐる利用状況 (単位：人)

区 分	入 浴			会議室等利用		地域活動支援センター利用者数	障害者相談支援事業利用者数
	男	女	合計	団体数	利用者数		
平成28年度	17	224	241	671	3,241	2,120	650
平成29年度	68	240	308	746	3,616	2,309	667
平成30年度	98	131	229	729	4,008	2,235	784
令和元年度	155	120	275	612	2,921	1,997	825
令和2年度	162	156	318	291	1,135	1,635	648

## 2 知的障がい者

### (1) 知的障がい者（児）数 (単位：人)

年 度	軽 度	中 度	重 度	最重度	重症心身	合 計
平成28年度	114(36)	111(7)	149(11)	56(7)	36(4)	466(65)
平成29年度	118(38)	114(8)	137(11)	57(7)	38(5)	464(69)
平成30年度	121(38)	116(13)	138(9)	57(7)	34(4)	466(71)
令和元年度	126(41)	111(12)	142(10)	58(4)	33(5)	470(72)
令和2年度	126(36)	110(11)	143(8)	57(6)	34(4)	470(65)

※年度末現在の人数、( )内は障がい児の再掲。

### (2) 知的障がい者（児）の処遇実態 (単位：人)

区 分	総 数		軽 度		中 度		重 度		最重度		重症心身		
	者	児	者	児	者	児	者	児	者	児	者	児	
総 数	405	65	90	36	99	11	135	8	51	6	30	4	
内 訳	施 設 利 用	280	37	32	13	66	8	111	8	50	5	21	3
	在宅（内就業中の者）	125 (53)	28 (0)	58 (33)	23 (0)	33 (16)	3 (0)	24 (4)	0 (0)	1 (0)	1 (0)	9 (0)	1 (0)
	在宅の内施設利用希望者	0	0	0	0	0	0	0	0	0	0	0	0

※令和3年3月31日現在



(3) 療育手帳所持者数 (単位：人)

区 分	療育手帳A	療育手帳B	合 計
平成28年度	241	225	466
平成29年度	232	232	464
平成30年度	229	237	466
令和元年度	233	237	470
令和2年度	234	236	470

※年度末現在の人数

3 精神障がい者

精神障害者保健福祉手帳所持者 (単位：人)

区分	1 級	2 級	3 級	合 計
平成28年度	86	201	57	344
平成29年度	89	214	62	365
平成30年度	88	227	68	383
令和元年度	89	238	68	395
令和2年度	80	242	67	389

※年度末現在の人数

# 障がい者自立支援

障がい福祉サービスは、介護の支援を受ける場合の、「介護給付」、訓練等の支援を受ける場合の、「訓練等給付」、市が実施主体として実施する「地域生活支援事業」の3つに大別されています。

また、補装具費支給制度や、医療費の自己負担額を軽減する自立支援医療制度があります。

## 1 介護給付

区 分	令和元年度		令和2年度		前年度比較	
	対象者 (人)	金額 (千円)	対象者 (人)	金額 (千円)	対象者 (人)	金額 (千円)
居宅介護（ホームヘルプ）	90	44,213	101	51,006	11	6793
重度訪問介護	6	30,984	4	30,022	△2	△962
同行援護	6	445	2	169	△4	△276
行動援護	0	0	0	0	0	0
重度障害者等包括支援	0	0	0	0	0	0
短期入所（ショートステイ）	62	39,353	60	56,483	△2	17,130
療養介護	14	39,098	13	39,154	△1	56
生活介護	281	576,194	303	603,158	22	26,964
施設入所支援	145	189,589	144	183,489	△1	△6,100
計	604	919,876	627	963,481	23	43,605

## 2 訓練等給付

区 分	令和元年度		令和2年度		前年度比較	
	対象者 (人)	金額 (千円)	対象者 (人)	金額 (千円)	対象者 (人)	金額 (千円)
自立訓練（機能訓練）	0	0	0	0	0	0
自立訓練（生活訓練）	8	10,000	6	2,451	△2	△7,549
宿泊型自立訓練	3	1,604	2	1,597	△1	△7
就労移行支援	9	8,536	7	1,890	△2	△6,646
就労継続支援（A型）	35	46,682	40	52,217	5	5,535
就労継続支援（B型）	135	164,000	142	167,565	7	3,565
共同生活援助（グループホーム）	76	109,838	78	139,952	2	30,114
計	266	340,660	275	365,672	9	25,012

## 3 特定障害者特別給付費

区 分	令和元年度		令和2年度		前年度比較	
	対象者(人)	金額(千円)	対象者(人)	金額(千円)	対象者(人)	金額(千円)
計	186	25,180	213	26,189	27	1,009

## 4 高額障害福祉サービス費

区 分	令和元年度		令和2年度		前年度比較	
	対象者(人)	金額(千円)	対象者(人)	金額(千円)	対象者(人)	金額(千円)
計	9	454	4	121	△9	△333

## 5 療養介護医療

区 分	令和元年度		令和2年度		前年度比較	
	対象者(人)	金 額(千円)	対象者(人)	金 額(千円)	対象者(人)	金 額(千円)
	14	13,176	13	12,988	△1	△188

## 6 計画相談支援

区 分	令和元年度		令和2年度		前年度比較	
	対象者(人)	金 額(千円)	対象者(人)	金 額(千円)	対象者(人)	金 額(千円)
	551	16,806	496	21,483	△72	4,677

## 7 地域移行支援

区 分	令和元年度		令和2年度		前年度比較	
	対象者(人)	金 額(千円)	対象者(人)	金 額(千円)	対象者(人)	金 額(千円)
	0	0	0	0	0	0

## 8 障害児通所給付費

区 分	令和元年度		令和2年度		前年度比較	
	対象者(人)	金 額(千円)	対象者(人)	金 額(千円)	対象者(人)	金 額(千円)
児童発達支援	25	5,482	23	5,167	△2	△315
医療型児童発達支援	1	11	0	0	△1	△11
放課後等デイサービス	42	46,243	42	48,007	0	1764
保育所等訪問支援	0	0	0	0	0	0
計	68	51,736	65	53,174	△3	1,438

## 9 高額障害児通所給付費

区 分	令和元年度		令和2年度		前年度比較	
	対象者(人)	金 額(千円)	対象者(人)	金 額(千円)	対象者(人)	金 額(千円)
	0	0	0	0	0	0

## 10 肢体不自由児通所医療費

区 分	令和元年度		令和2年度		前年度比較	
	対象者(人)	対象者(人)	対象者(人)	金 額(千円)	対象者(人)	金 額(千円)
	1	2	0	0	△1	△2

## 11 障害児相談支援給付費

区 分	令和元年度		令和2年度		前年度比較	
	対象者(人)	金 額(千円)	対象者(人)	金 額(千円)	対象者(人)	金 額(千円)
	62	2,471	61	3,025	△1	554

## 1 2 自立支援医療

心身の障がいの状態の軽減を図り、自立した日常生活又は社会生活を営むために必要な医療の給付をします。

### (1) 更生医療

区 分	令和元年度		令和2年度		前年度比較	
	対象者(人)	金額(千円)	対象者(人)	金額(千円)	対象者(人)	金額(千円)
視 覚	0	0	0	0	0	0
肢 体	7	375	2	151	△5	△224
心 臓	0	0	0	0	0	0
そしゃく	0	0	0	0	0	0
腎 臓	89	59,830	91	56,001	2	△3,829
計	96	60,205	93	56,152	1	△4,053

### (2) 育成医療

区 分	令和元年度		令和2年度		前年度比較	
	対象者(人)	金額(千円)	対象者(人)	金額(千円)	対象者(人)	金額(千円)
視 覚	0	0	1	72	1	72
肢 体	3	32	1	199	△2	167
心 臓	1	352	1	120	0	△232
そしゃく	2	48	2	110	0	62
その他の内臓障害	1	13	1	13	0	0
計	7	445	6	514	△1	69

### (3) 精神通院

区 分	対象者(人)
平成30年度	676
令和元年度	708
令和2年度	786

※県で医療機関に直接支払い。年度末現在の人数

### 1 3 補装具

障がい者等の身体機能を補完し、又は代替し、かつ長期間にわたり継続して使用される補装具費の支給額を給付します。原則として利用者は1割負担となります。

区 分	令和元年度				令和2年度			
	交 付		修 理		交 付		修 理	
	対象者 (人)	金額 (千円)	対象者 (人)	金額 (千円)	対象者 (人)	金額 (千円)	対象者 (人)	金額 (千円)
眼 鏡	3	82	2	66	3	62	1	9
補 聴 器	31	1,762	8	172	30	1,762	13	286
義 肢	義手	0	0	0	1	792	0	0
	義足	1	308	5	206	3	1,557	7
装 具	17	1,056	13	157	17	1,056	15	176
車 い す	12	2,937	13	449	12	2,937	19	748
電 動 車 い す	0	0	3	118	0	0	2	209
座 位 保 持 装 置	4	1,755	2	269	4	1,755	2	146
そ の 他	8	310	0	0	8	310	0	0
計	76	8,210	46	1,437	76	8,210	59	2,215

### 1 4 地域生活支援事業

#### (1) 意思疎通支援事業

聴覚障がい者等の意思伝達の手段を確保するため、手話通訳者1名を設置するとともに、本市と契約している手話通訳者及び要約筆記奉仕員を派遣します。

手話通訳者等派遣件数

区 分	設置通訳者 (件)	派遣通訳者 (件)	要約筆記奉仕員 (件)	合 計 (件)	前年度比較 (件)
平成30年度	303	31	2	336	△12
令和元年度	315	32	2	349	13
令和2年度	259	8	0	267	△82

(2) 日常生活用具給付事業

日常生活を営むのに支障のある在宅障がい者（児）等に対し、日常生活上の便宜を図るための用具を給付します。

区 分	令和元年度		令和2年度		前年度比較	
	件数 (件)	金額 (千円)	件数 (件)	金額 (千円)	件数 (件)	金額 (千円)
特殊寝台	3	447	2	170	△1	△277
特殊マット	5	94	1	20	△4	△74
入浴補助用具	0	0	1	20	1	20
T字状・棒状のつえ	0	0	2	6	2	6
移動・移乗支援用具	1	54	0	0	△1	△54
頭部保護帽	1	12	0	0	△1	△12
聴覚障害者用屋内信号装置	1	4	0	0	△1	△4
ネブライザー	1	10	0	0	△1	△10
電気式たん吸引器	3	158	2	113	△1	△45
盲人用体温計(音声式)	1	9	0	0	△1	△9
動脈血中酸素飽和度測定器	12	312	13	341	1	29
携帯用会話補助装置	1	96	0	0	△1	△96
情報・通信支援用具	1	66	0	0	△1	△66
点字ディスプレイ	0	0	0	0	0	0
視覚障害者用ポータブルレコーダー	2	170	1	77	△1	△93
視覚障害者用拡大読書器	1	198	2	375	1	177
盲人用時計	3	38	1	13	△2	△25
聴覚障害者用通信装置	0	0	0	0	0	0
人工喉頭	3	204	1	70	△2	△134
ストマ装具	1,742	14,841	1,758	14,786	16	△55
紙おむつ等	161	1,449	174	1,526	13	77
洗腸用具	0	0	0	0	0	0
居宅生活動作補助用具	4	738	0	0	△4	△738
計	1,946	18,900	1,958	17,517	12	△1,383

(3) 手話奉仕員養成研修事業

聴覚障がい者の生活及び関連する福祉制度等について、理解や認識を深めるとともに、手話で日常生活を行うために必要な手話語彙や手話表現技術を修得する手話奉仕員を養成します。

区 分	課 程	開催回数 (回)	修了者(人)
平成28年度	基礎課程	24	4
平成29年度	入門課程	20	14
平成30年度	基礎課程	24	8
令和元年度	入門過程	20	6
令和2年度	未実施	0	0

(4) 移動支援事業

屋外等で1人で移動することが困難な重度視覚障がい者等に対し、ガイドヘルパー等を派遣します。

区 分	対象者 (人)	金 額 (千円)	前年度比較	
			対象者 (人)	金 額 (千円)
平成28年度	4	148	0	△119
平成29年度	2	37	△2	△111
平成30年度	3	21	1	△16
令和元年度	1	41	△2	20
令和2年度	0	0	△1	△41

(5) 福祉ホーム

住居を求めている障がい者 (児) に対し、低額な料金で生活の場を提供します。

区 分	対象者 (人)	金 額 (千円)	前年度比較	
			対象者 (人)	金 額 (千円)
平成28年度	1	274	0	0
平成29年度	1	274	0	0
平成30年度	1	274	0	0
令和元年度	1	252	0	△22
令和2年度	1	274	0	22

(6) 訪問入浴サービス

在宅の重度身体障がい者の清潔の保持、心身機能の維持等を図るため、身体障がい者の居宅を訪問し、浴槽等を提供して、入浴介護を行います。

区 分	対象者 (人)	金額 (千円)	前年度比較	
			対象者 (人)	金額 (千円)
平成28年度	4	1,540	2	912
平成29年度	3	1,861	△1	321
平成30年度	3	1,649	0	△212
令和元年度	4	1,801	1	152
令和2年度	4	959	0	△842

(7) 日中一時支援

家族の就労等のため、居宅において介護等を受けることが困難な障がい者 (児) 等に対し、日中の活動の場を提供します。

区 分	令和元年度			令和2年度			前年度比較		
	施設数	対象者 (人)	金額 (千円)	施設数	対象者 (人)	金額 (千円)	施設数	対象者 (人)	金額 (千円)
放課後支援型	0	0	0	0	0	0	0	0	0
短期入所型	13	31	974	14	27	1,251	1	△4	277
医療施設型	0	0	0	0	0	0	0	0	0

(8) 声の広報等発行

市広報等を、音声によりカセットテープに録音し、重度視覚障がい者等に無料で貸し出します。

区 分	年間発行回数 (回)	対象者 (人)	前年度比較 (人)
平成28年度	23	12	△2
平成29年度	23	11	△1
平成30年度	23	10	△1
令和元年度	23	11	1
令和2年度	23	8	△3

(9) 自動車運転免許取得・自動車改造助成

身体障がい者の自立と就労等の社会参加を促進するため、身体障がい者等が普通自動車運転免許を取得した場合や自動車の改造に要する費用の一部を助成します。

区 分	令和元年度		令和2年度		前年度比較	
	対象者 (人)	金額 (千円)	対象者 (人)	金額 (千円)	対象者 (人)	金額 (千円)
自動車運転免許取得	0	0	0	0	0	0
自動車改造	0	0	1	100	1	100

1.5 障害支援区分認定者数の推移

(単位：人)

区 分	平成30年度	令和元年度	増 減	令和2年度	増 減
区分1	2	3	1	4	1
区分2	27	51	24	45	△6
区分3	64	80	16	74	△6
区分4	119	124	5	123	△1
区分5	98	96	△2	86	△10
区分6	117	111	△6	100	△11
合 計	427	465	△38	432	△33

※各年度末現在の人数

※障害支援区分は、介護給付の必要度に応じて適切なサービスが利用できるよう、障害者等に対する介護給付の必要度を表す6段階の区分です。区分6が一番必要度の高い区分です。



# 生活保護

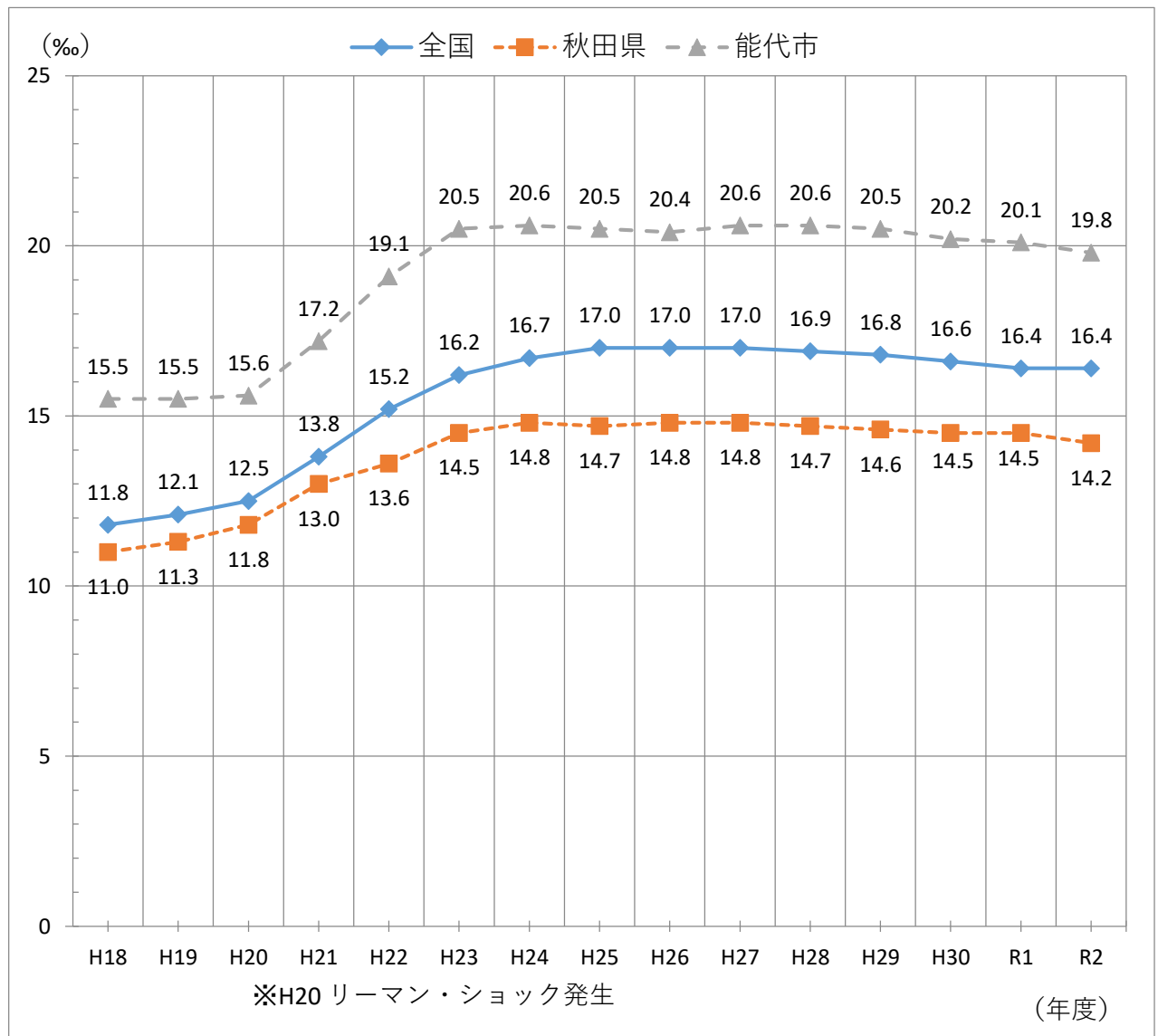
## 1 保護世帯の推移

年 度	被保護 (停止中を含む)		保護率 (%)	生活 扶助 (人)	住宅 扶助 (人)	教育 扶助 (人)	医療 扶助 (人)	介護 扶助 (人)	その 他 (人)	前 年 度 比 較	
	世帯数	実人員								世帯数	実人員
平成 28 年度	823	1,130	20.6	1,009	747	61	877	164	43	△3	△15
平成 29 年度	816	1,101	20.5	987	731	53	859	172	34	△7	△29
平成 30 年度	802	1,064	20.2	959	698	52	828	182	21	△14	△37
令和元年度	792	1,037	20.1	927	686	51	779	191	20	△10	△27
令和 2 年度	781	1,004	19.8	900	667	46	791	209	14	△11	△33

※ %＝パーミル（千分比）

（各年度平均）

## 2 保護率の推移



### 3 保護費の推移

(単位：千円)

年 度	生活 扶助費	住 宅 扶助費	教 育 扶助費	医 療 扶助費	介 護 扶助費	その他	施 設 事務費	合 計	前年度 比 較
平成 28 年度	525,559	147,864	8,149	792,397	38,155	11,676	35,504	1,559,304	△12,073
平成 29 年度	509,633	148,290	6,871	767,075	32,975	10,419	33,493	1,508,756	△50,548
平成 30 年度	482,026	146,122	6,461	745,581	37,274	7,922	32,738	1,458,124	△50,632
令和元年度	460,539	145,342	5,396	764,122	40,823	7,267	29,092	1,452,581	△5,543
令和 2 年度	442,402	144,641	5,375	736,577	47,201	5,806	27,342	1,409,344	△43,237

### 4 世帯類型・労働力類型の推移

(単位：世帯)

年 度	被保護 世帯数		世帯類型別世帯数				労働力類型別世帯数							
	現 に 保 護 を 受 け た 世 帯 数	停 止 中 世 帯 数	高 齢 者	母 子	傷 病 障 害 者	そ の 他	労働世帯						非 稼 働 世 帯	
							総数	世帯主稼働						世 帯 員 稼 働
								総数	常用	日雇	内職	その他		
平成 28 年度	821	0	454	50	173	144	163	142	21	76	11	34	21	658
平成 29 年度	807	1	450	44	150	163	102	87	13	54	5	15	15	705
平成 30 年度	801	3	452	39	140	170	90	76	9	47	6	14	14	711
令和元年度	794	2	459	36	140	159	95	77	9	44	8	16	18	699
令和 2 年度	774	1	452	29	132	161	90	74	8	41	8	17	16	684

※年度末現在

### 5 保護の開始・廃止原因別状況

〔開始〕

(単位：世帯)

年度	開始 理由 総 数	世帯主の 傷 病		世帯員の 傷 病		働いてきた者 の死亡・離別		働きによる収入 減少・そう失		年金・仕送り等 の減少・そう失		その他	
		世帯数	%	世帯数	%	世帯数	%	世帯数	%	世帯数	%	世帯数	%
平成 28 年度	72	9	12.5	1	1.4	2	2.8	12	16.7	6	8.3	42	58.3
平成 29 年度	86	17	19.8	4	4.6	6	7.0	7	8.1	8	9.3	44	51.2
平成 30 年度	91	5	5.5	2	2.2	4	4.4	8	8.8	2	2.2	70	76.9
令和元年度	78	11	14.1	2	2.6	3	3.8	7	9.0	6	7.7	49	62.8
令和 2 年度	63	6	9.5	0	0.0	2	3.2	12	19.0	11	17.5	32	50.8

〔廃止〕

(単位：世帯)

年度	廃止 理由 総 数	世帯主等の 傷病治癒		死亡 失踪		働きによる 収入の増加		働き手の 転 入		年金・仕送 等の増加		施設入所		その他	
		世帯数	%	世帯数	%	世帯数	%	世帯数	%	世帯数	%	世帯数	%	世帯数	%
平成 28 年度	78	0	0.0	33	42.3	15	19.2	0	0.0	6	7.7	6	7.7	18	23.1
平成 29 年度	104	0	0.0	42	40.4	13	12.5	0	0.0	4	3.9	7	6.7	38	36.5
平成 30 年度	91	0	0.0	35	38.5	19	20.9	0	0.0	2	2.2	1	1.1	34	37.3
令和元年度	90	0	0.0	37	41.1	16	17.8	0	0.0	5	5.6	3	3.3	29	32.2
令和 2 年度	83	0	0.0	23	27.7	11	13.3	0	0.0	7	8.4	5	6.0	37	44.6

## 6 中国残留邦人等支援給付費の推移

(単位：千円)

年 度	生活支援 給 付 費	住宅支援 給 付 費	医療支援 給 付 費	介護支援 給 付 費	葬祭支援 給 付 費	配偶者 支援金	合 計	前年度 比 較
平成 28 年度	1,098	236	8,198	0	180	130	9,842	6,672
平成 29 年度	881	226	3	10	0	520	1,640	△8,202
平成 30 年度	683	114	0	0	0	520	1,317	△323
令和元年度	664	114	357	0	0	520	1,655	338
令和 2 年度	822	114	391	0	0	521	1,848	193

## 7 生活困窮者自立相談支援事業

### (1) 相談件数等

(単位：人)

年 度	新規相談 受付件数	性 別		年 代 別						
		男	女	10代	20代	30代	40代	50代	60代～	不明
平成 30 年度	150	69	81	4	5	20	21	21	55	24
令和元年度	199	83	116	5	8	19	39	23	74	31
令和 2 年度	293	147	146	5	15	38	55	53	92	35

### (2) 相談の内訳

(単位：人)

年 度	収 入 生活費	求 職 就 職	債 務 等	健 康 問 題	住 居	介 護	家 族 問 題	そ の 他	合 計
平成 30 年度	57	7	9	11	7	10	10	39	150
令和元年度	67	11	9	10	4	18	17	63	199
令和 2 年度	141	7	3	11	11	14	3	103	293

# その他の福祉

## 1 福祉基金事業

高齢者や障害者などの福祉の向上を図るため福祉基金を設置し、在宅福祉の向上、健康づくりなどの施策を推進する事業へ助成します。

### (1) 基金の状況 (単位：円)

年 度	利子等積立額	取り崩し額	年度末積立額
令和元年度	12,487	1,916,000	250,240,114
令和2年度	312,737	9,602,997	240,949,854

### (2) 助成状況 (単位：円)

年 度	助成団体数	助成事業数	助 成 額
令和元年度	5	5	1,916,000
令和2年度	3	3	142,997

## 2 民生委員・児童委員

民生委員は、民生委員法に基づき、県知事の推薦により厚生労働大臣が委嘱します。また、児童福祉法の規定により、すべての民生委員は児童委員を兼ねることになっています。

民生委員の任期は3年で、無報酬で次のような地域福祉活動を行っています。

- ① 住民の生活状態を必要に応じ適切に把握しておくこと。
- ② 援助を必要とする者がその有する能力に応じ自立した日常生活を営むことができるように生活に関する相談に応じ、助言その他の援助を行うこと。
- ③ 援助を必要とする者が福祉サービスを適切に利用するために必要な情報の提供その他の援助を行うこと。
- ④ 社会福祉を目的とする事業を経営する者又は社会福祉に関する活動を行う者と密接に連帯し、その事業又は活動を支援すること。
- ⑤ その他の関係行政機関の業務に協力すること。

### (1) 地区別民生委員・児童委員数 (単位：人)

区 分	西 地区	北 地区	南 地区	榊 地区	東雲 地区	檜山 地区	浅内 地区	鶴形 地区	常盤 地区	二ツ井 地区	計	
定 員	13	15	25	26	23	9	15	7	12	41	186	
現 員	13	13	25	25	20	9	13	7	10	40	175	
内 訳	男性	5	5	13	11	7	4	7	3	5	18	78
	女性	8	8	12	14	13	5	6	4	5	22	97
欠 員	0	2	0	1	3	0	2	0	2	1	11	

※令和3年3月31日現在

## (2) 令和2年度民生委員・児童委員活動状況

(単位：件)

内容別相談・支援件数	
在宅福祉	255
介護保険	97
健康・保険医療	170
子育て・母子保健	61
子どもの地域生活	35
子供の教育・学校生活	30
生活費	89
年金・保険	10
仕事	18
家族関係	97
住居	73
生活環境	267
日常的な支援	663
その他	388
計	2,253

分野別相談・支援件数	
高齢者に 関すること	1,483
障がい者に 関すること	93
子どもに 関すること	159
その他	518
計	2,253

その他の活動件数	
調査・実態把握	5,529
行事・事業・ 会議への参加協力	743
地域福祉活動自主活動	1,578
民児協運営・研修	3,933
証明事務	79
要保護児童の発見の 通告・仲介	40
計	11,902
訪問回数	
訪問・連絡活動	9,718
その他	9,858
計	19,576
連絡調整回数	
委員相互	4,700
その他の関係機関	2,493
計	7,193
活動日数	14,460

## 3 行旅人一時救助金

旅行中に現金の盗難、紛失等の理由により帰省又は目的地に行くことができなくなった要援護者を援助するため、旅費（鉄道運賃）、食費等を支給します。

(単位：件)

年 度	秋田方面	大館方面	八森方面	宿泊等	計	前年度比較
平成30年度	3	2	0	0	5	△1
令和元年度	3	2	0	0	5	0
令和2年度	1	7	0	0	8	3

※旅費については、秋田方面は能代駅→森岳駅 240 円（回数券）、青森方面は能代駅→鷹巣駅 590 円（回数券）、能代駅→八森駅 330 円（現金）で、食費は 300 円である。

## 4 日本赤十字社秋田県支部能代市地区

日本赤十字社は、人道と博愛を基本理念とし、全世界の平和と福祉増進のため、国際救護活動や災害救護、献血、看護師養成などの事業活動を行っています。

これらの活動は、日本赤十字社の会員から拠出される「会費」と法人あるいは団体などから寄せられる「寄付金」によって、賄われています。

能代市地区においても、毎年5月、能代地区では自治会等、二ツ井地区では日赤奉仕団等の協力を得て「会費」を募るとともに、赤十字運動についての理解が得られるよう広報活動を行っています。

日赤社資募金状況

(単位：円)

年 度	目標額	実績額	達成率
令和元年度	7,163,000	6,147,650	85.83%
令和2年度	7,163,000	5,927,250	82.75%

罹災者救援物資（見舞品）交付

(単位：世帯)

年 度	全 焼	半 焼	床上浸水	その他	計	前年度比較
令和元年度	4	0	0	0	4	△3
令和2年度	7	5	0	0	12	8

## 5 能代市社会福祉協議会

(1) 設置 平成18年3月21日

### 【旧能代市社協】

昭和24年10月1日	社会福祉事業協会として設立
昭和42年4月1日	社会福祉協議会に名称変更
昭和46年5月13日	社会福祉法人認可
昭和46年7月8日	社会福祉法人登記

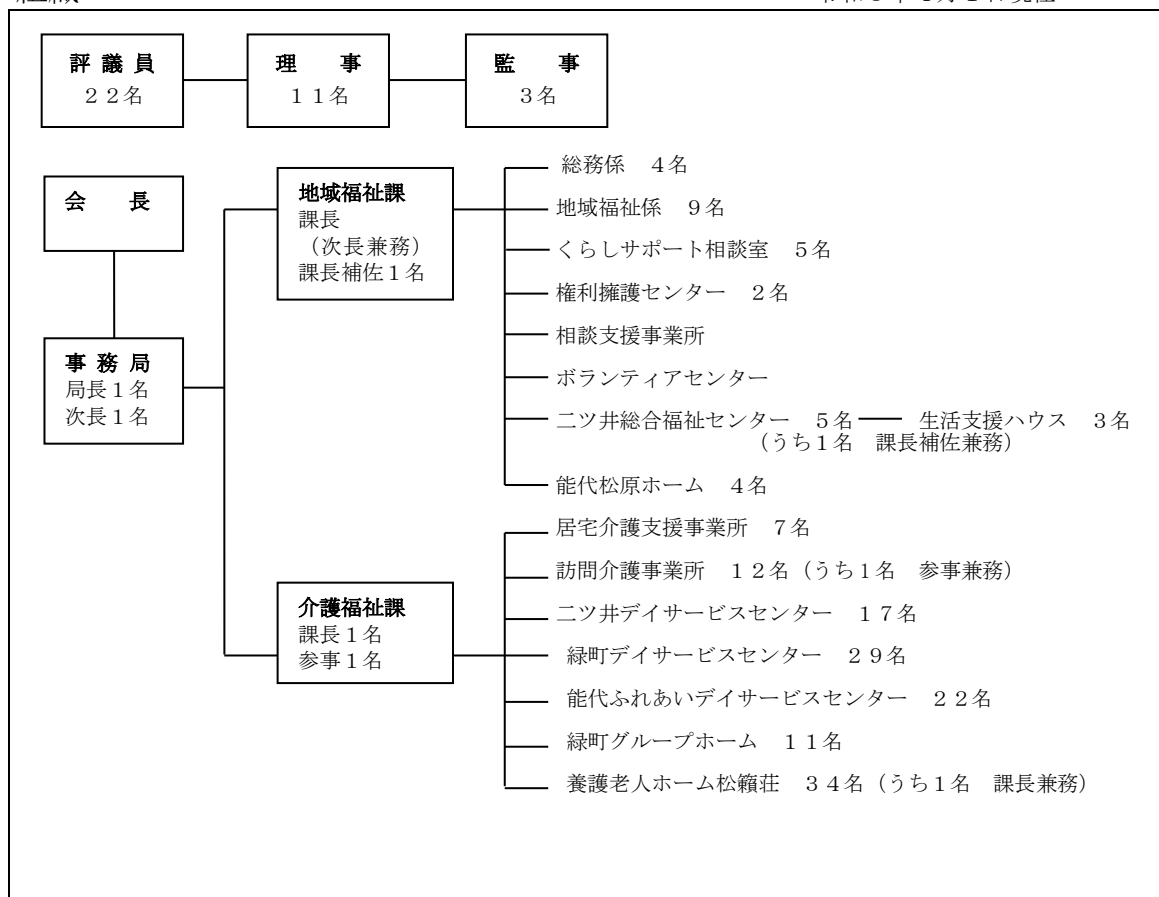
### 【旧二ツ井社協】

昭和30年9月2日	二ツ井町社会福祉協議会規約制定
昭和46年4月1日	社会福祉協議会に名称変更
昭和46年9月18日	社会福祉法人認可
昭和46年10月19日	社会福祉法人登記

(2) 所在地 能代市上町12番32号

(3) 組織

令和3年4月1日現在



## 令和3年度 事業計画の体系

### 【基本理念】

誰もが支え合いながら安心して暮らすことができる地域づくり

### 【基本方針】

1. 地域支援体制の構築
2. 自立支援の推進
3. 介護保険事業等の安定経営
4. 法人運営体制等の強化

## 福祉関係団体

令和3年4月1日現在

名 称	構成員数	会 長	備 考
能代市老人クラブ連合会	1,009人	小林 一成	単位老人クラブ 32団体
二ツ井町松寿会連合会	221人	工藤 鶴蔵	単位老人クラブ 6団体
能代市身体障害者福祉協会	130人	吉田 ユキ子	能代35人 二ツ井95人
能代市民生委員児童委員協議会	186人	田村 重由	地区民児協 10地区
日本赤十字社能代市地区運営協議会	15人	齊藤 滋宣	会員数 5,363人
能代市遺族会	158人	鎌田 賢治	
能代市母子寡婦福祉連合会	140人	今立 芙美子	

## 福祉施設一覧

※各施設令和3年4月1日現在

### 1 保育所

#### (1) 認可保育所（市立）

名 称	設置主体	所 在 地	認 可 年月日	認可 定員 人	面積 (㎡)		電話番号
					敷地	建物	
能代市第一保育所	能代市	上町12番32号	S25. 1. 9	70	1,148.19	728.19	52-2610
能代市第四保育所	〃	字東大瀬54番地1	S51.10. 1	90	2,414.74	665.30	54-6044
能代市二ツ井子ども園	〃	二ツ井町字下野川端2番地1	S31.11. 6	100	4,838.48	809.03	73-2620
能代市きみまち子ども園	〃	二ツ井町荷上場字鍋良子出口15番地1	S51. 4. 1	90	4,674.14	713.73	73-5455

#### (2) 認可保育所（民間）

名 称	設置主体	所 在 地	認 可 年月日	認可 定員 人	面積 (㎡)		電話番号
					敷地	建物	
能代感恩講保育所	(福)能代感恩講	若松町4番12号	S36. 4. 1	70	777.27	504.00	52-7432
轟保育園	(福)轟婦人福祉会	字轟73番地2	S41.12. 1	90	5,430.00	773.45	59-2342
すぎ保育園	(福)杉松会	花園町10番21号	S45. 8.31	60	2,653.22	771.14	52-0661
まつばら保育園	(福)杉松会	松美町11番3号	H17. 3.24	60	2,105.98	591.50	52-2713
さんさん保育園	(福)杉松会	向能代字上野117番地2	H21. 4. 1	70	3,282.65	805.03	52-5513
さかき保育園	(学)明正学園	字田子向107番地3	H19. 8.29	50	798.83	723.50	52-0814
つばめの森保育園	(NPO)リ-ゴ-ラント	字臥竜山36番地2	H22. 9.29	40	1,626.72	284.28	55-2533
あいじほいくえん	(学)愛慈学園	落合字下前田186番地	H27. 5.28	60	2,120.47	499.70	52-2131

## 2 認定こども園

### (1) 幼保連携型認定こども園

名称	設置主体	所在地	認可年月日	認可定員人	面積 (㎡)		電話番号
					敷地	建物	
湊城幼稚園・ていじょう保育園	(学) 湊城学園	柳町 13 番 21 号	H27. 4. 1	465	3,719.83	2,039.24	52-4136
認定こども園 東能代幼稚園・保育園	(学) 明和学園	字中関 16 番地	H27. 3. 27	160	8,852.03	1,742.13	58-2102
能代カトリックこども園	(学) 秋田カトリック学園	景林町 15 番 18 号	H27. 3. 27	51	2,596.72	837.48	52-2756
能代南幼稚園 南ベビー保育園	(学) 山崎学園	中和 2 丁目 1 番 49 号	H27. 3. 27	60	1,407.44	788.1	52-5854

### (2) 幼稚園型認定こども園

名称	設置主体	所在地	認可年月日	認可定員人	面積 (㎡)		電話番号
					敷地	建物	
さかき幼稚園	(学) 明正学園	字田子向 111 番地	S47. 3. 6	210	5,159.44	1,326.19	52-0814
愛慈幼稚園	(学) 愛慈学園	清助町 2 番 10 号	H27. 5. 28	145	4,104.08	1,010.80	54-4050

※認可年月日は幼稚園の認可年月日

## 3 母子生活支援施設

名称	設置主体	所在地	認可年月日	定員 (世帯)	面積 (㎡)		電話番号
					敷地	建物	
能代松原ホーム	能代市	住吉町 5 番 1 号	S34. 7. 1	10	1,128.34	1,151.81	52-5043

## 4 助産施設

名称	設置主体	所在地	事業開始年月日	定員人	面積 (㎡)		電話番号
					敷地	建物	
能代厚生医療センター	秋田県厚生農業協同組合連合会	落合字上前田地内	S45. 7. 1	41	—	—	52-3111



## 5 老人福祉施設

名 称	設置主体	所 在 地	開 設 年月日	定員 人	面積 (㎡)		電話番号
					敷地	建物	
養護老人ホーム松籟荘	能代市	緑町9番41号	S26. 11. 13	70	4,168.82	3,060.06	52-6149
老人憩の家白濤亭	〃	落合字大開1番地1	S48. 10. 1	—	2,772.00	476.93	54-1650
保坂福祉会館松寿園	〃	追分町4番26号	S55. 4. 1	—	2,234.01	400.69	54-8465
能代市緑町アイビィセンター	〃	緑町7番17号	H12. 4. 1	45	1,986.49	530.14	89-2700
能代市緑町グループホーム	〃			9		306.66	54-8511
生活支援ハウス	〃	二ツ井町字三千苅44番地34	H12. 4. 1	10	5,040.68	1,192.26	73-3801
能代ふれあいプラザ	〃	上町12番32号	H16. 4. 1	—	5,537.95	7,224.50	89-5530
能代ふれあいアイビィセンター	〃			30			89-5560
高齢者友愛センター	〃			—			89-5540
高齢者交流センターおとも苑	〃	字腹鞆ノ沢19番地10	H 3. 12. 1	—	6,729.06	2,998.28	58-5295
高齢者ふれあい交流施設 ゆっちゃん	〃	二ツ井町字下野家後 97番地	H27. 8. 30	—	2,946.51	507.72	88-8426

## 6 介護保険施設

### (1) 介護老人福祉施設（特別養護老人ホーム）

名 称	設置主体	所 在 地	開 設 年月日	定員 人	面積 (㎡)		電話番号
					敷地	建物	
海 潮 園	能代山本広域 市町村圏組合	落合字大開1番地1	S50. 5. 21	100	13,395.00	3,216.00	54-2005
長 寿 園	能代山本広域 市町村圏組合	字腹鞆ノ沢19番地1	S61. 5. 1	60	7,534.80	2,091.87	58-3377
よねしろ	社会福祉法人 二ツ井ふくし会	二ツ井町字下野家後 145番地	H 8. 4. 1	50	10,456.21	4,367.79	73-6666
あ お ば	社会福祉法人 しらかみ長寿会	青葉町5番16号	H24. 3. 15	29	2,410.80	1,969.55	88-8835
しののめ	社会福祉法人 しらかみ長寿会	向能代字上野越1番地3	H30. 3. 25	29	5,343.66	2,139.08	74-7720

### (2) 介護老人保健施設

名 称	設置主体	所 在 地	開 設 年月日	定員 人	面積 (㎡)		電話番号
					敷地	建物	
友 楽 苑	能代市山本郡 医師会	檜山字新田沢105番地	H 2. 5. 2	95	21,000.00	3,485.82	58-2621
JCHO 秋田病院附属 介護老人保健施設	全国社会保険協会 連合会	緑町5番47号	H 7. 5. 1	100	8,604.07	6,687.54	52-6600
ケアネットのしろ	医療法人 京回生会	落合字上悪土207番地	H16. 4. 1	100	3,518.27	4,059.69	52-8882

### (3) 介護療養型医療施設

名 称	設置主体	所 在 地	開 設 年月日	定員 人	面積 (㎡)		電話番号
					敷地	建物	
京 病 院	医療法人 京回生会	大町1番8号	H12. 4. 1	93	1,120.00	3,566.96	52-1315

## 7 障害福祉サービス事業所

### (1) 居宅介護

名称	設置主体	所在地	開設年月日	電話番号
やさしい風 居宅介護	株式会社 やさしい風	上町6番6号	H20. 4. 1	52-0545
ドリームホープなかよし 障害者居宅介護	特定非営利活動法人 ドリームホープなかよし	浅内字清水下1番地5	H20. 5. 15	52-7039
ヘルパーステーション まつばら	株式会社 しらかみ長寿の里	落合字古悪土1番地217	H25. 5. 1	74-5302
能代市社会福祉協議会 居宅介護事業所	社会福祉法人 能代市社会福祉協議会	上町12番4号	H18.10. 1	88-8088
株式会社 虹の街能代営業所	株式会社 虹の街	通町5番2号	H18.10. 1	89-1212
J A あきた白神 ホームヘルプサービス	あきた白神農業協同組合	鯺淵字古屋布43番地1	H18.10. 1	58-5811
ニチイ ケアセンター能代	株式会社 ニチイ学館	落合字下前田198番地2	H18.10. 1	89-2419
ヘルプサービスセンター よねしろ訪問介護事業所	社会福祉法人 二ツ井ふくし会	二ツ井町字下野家後145番地	H18.10. 1	73-6660
ひまわり 訪問介護事業所	有限会社 ひまわりケアサービス	花園町25番7号	H18.10. 1	89-2550
りぼん障がい者 ヘルパーステーション	社会福祉法人 ドリームホープなかよし	浅内字押出162番地1	H28. 6. 1	55-1100
かもめ介護福祉 サービス	有限会社 かもめ	落合字亀谷地1番地29	H28.10. 1	52-1026
訪問介護事業所 れがーと	合同会社 l e g a t o	二ツ井町字太田面 12番地3-2	H29. 3. 1	88-8589
ヘルパーステーション みんなの杜	株式会社 のしろ福祉サービス	河戸川字谷地50番地3	H31. 2. 1	88-8805
つむぎケアサポート	株式会社 ケアラボ	字町後31番地1	R2.11. 1	74-6572

## (2) 重度訪問介護

名 称	設置主体	所 在 地	開 設 年月日	電話番号
やさしい風 居 宅 介 護	株式会社 やさしい風	上町6番6号	H20. 4. 1	52-0545
ドリームホープなかよし 障 害 者 居 宅 介 護	特定非営利活動法人 ドリームホープなかよし	浅内字清水下1番地5	H20. 5. 15	52-7039
ヘルパーステーション ま つ ば ら	株式会社 しらかみ長寿の里	落合字古悪土1番地217	H25. 5. 1	74-5302
能代市社会福祉協議会 居 宅 介 護 事 業 所	社会福祉法人 能代市社会福祉協議会	上町12番4号	H18. 10. 1	88-8088
株 式 会 社 虹の街能代営業所	株式会社 虹の街	通町5番2号	H18. 10. 1	89-1212
J A あきた白神 ホームヘルプサービス	あきた白神農業協同組合	鯉淵字古屋布43番地1	H18. 10. 1	58-5811
ニ チ イ ケ ア セ ン タ ー 能 代	株式会社 ニチイ学館	落合字下前田198番地2	H18. 10. 1	89-2419
ヘルプサービスセンター よねしろ訪問介護事業所	社会福祉法人 二ツ井ふくし会	二ツ井町字下野家後145番地	H18. 10. 1	73-6660
ひ ま わ り 訪 問 介 護 事 業 所	有限会社 ひまわりケアサービス	花園町25番7号	H18. 10. 1	89-2550
り ぼ ん 障 が い 者 ヘルパーステーション	社会福祉法人 ドリームホープなかよし	浅内字押出162番地1	H28. 6. 1	55-1100
か も め 介 護 福 祉 サ ー ビ ス	有限会社 かもめ	落合字亀谷地1番地29	H28. 10. 1	52-1026
訪 問 介 護 事 業 所 れ が ー と	合同会社 l e g a t o	二ツ井町字太田面 12番地3-2	H29. 3. 1	88-8589
ヘルパーステーション み ん な の 杜	株式会社 のしろ福祉サービス	河戸川字谷地50番地3	H31. 2. 1	88-8805
つむぎケアサポート	株式会社 ケアラボ	字町後31番地1	R2. 11. 1	

## (3) 同行援護

名 称	設置主体	所 在 地	開 設 年月日	電話番号
ニ チ イ ケ ア セ ン タ ー 能 代	株式会社 ニチイ学館	落合字下前田198番地2	H23. 11. 1	89-2419
ひまわり訪問介護事業所	有限会社 ひまわりケアサービス	花園町25番7号	H29. 9. 1	89-2550
つむぎケアサポート	株式会社 ケアラボ	字町後31番地1	R2. 11. 1	74-6572

## (4) 行動援護

名 称	設置主体	所 在 地	開 設 年月日	電話番号
能代市社会福祉協議会 居 宅 介 護 事 業 所	社会福祉法人 能代市社会福祉協議会	上町12番4号	H18. 10. 1	88-8088

## (5) 短期入所

名 称	設置主体	所 在 地	開 設 年月日	定員 人	電話番号
指定障害福祉サービス事業所ねむの木苑	社会福祉法人能代ふくし会	落合字古釜谷地 26 番地	H31. 4. 1	4	52-9057
二ツ井めぐみホーム短期入所	社会福祉法人二ツ井めぐみ会	二ツ井町荷上場字グミノ木 175 番地	H19. 4. 1	2	73-4070
りぼん障がい者グループホーム短期入所	社会福祉法人ドリームホープなかよし	落合字古悪土 130	H30. 11. 1	5	55-1100
伽 羅	株式会社あきた福祉研究所	河戸川字前山 24 番地	H29. 6. 1	6	74-5407
P A L	株式会社あきた福祉研究所	南元町 4 番 68 号	R1. 10. 1	2	74-6272
障害福祉施設 みらい	特定非営利活動法人友心	日吉町 20 番 24 号	R2. 10. 15		88-8730

## (6) 生活介護

名 称	設置主体	所 在 地	開 設 年月日	定員 人	電話番号
指定障害福祉サービス事業所ねむの木苑	社会福祉法人能代ふくし会	落合字古釜谷地 26 番地	H23. 4. 1	40	52-9057
能代ふれあいデイサービスセンター	社会福祉法人能代市社会福祉協議会	上町 12 番 32 号	H20. 4. 1	6	89-5560
二ツ井めぐみ園	社会福祉法人二ツ井めぐみ会	二ツ井町荷上場字グミノ木 175 番地	H28. 4. 1	14	73-4070
りぼん就労支援・生活介護センター	社会福祉法人ドリームホープなかよし	浅内字押出 162 番地 1	H28. 2. 1	10	55-1100
伽 羅	株式会社あきた福祉研究所	河戸川字前山 24 番地	H29. 6. 1	20	74-5407
デイサービスみんなの家	株式会社あきた福祉研究所	河戸川字谷地 47 番地 1	H31. 4. 1	30	88-8771
なかよしワークランド	特定非営利活動法人ドリームホープなかよし	浅内字清水下 8 番地 4	H30. 2. 1	20	74-9088
障害福祉施設 みらい	特定非営利活動法人友心	日吉町 20 番 24 号	R2. 10. 15		88-8730

## (7) 就労移行支援事業

名 称	設置主体	所 在 地	開 設 年月日	定員 人	電話番号
-	-	-	-	-	-

## (8) 就労継続支援A型

名 称	設置主体	所 在 地	開 設 年月日	定員 人	電話番号
りぼん就労支援・生活介護センター	社会福祉法人ドリームホープなかよし	浅内字押出 162 番地 1	H28. 5. 1	10	55-1100

## (9) 就労継続支援B型

名 称	設置主体	所 在 地	開 設 年月日	定員 人	電話番号
指定障害福祉サービス 事業所ぴあわーく	社会福祉法人 能代ふくし会	字宮ノ前2番地1 (福祉サービスセンター内)	H23. 4. 1	14	58-5670
二ツ井めぐみ園	社会福祉法人 二ツ井めぐみ会	二ツ井町荷上場 字グミノ木 175 番地	H19. 4. 1	14	73-2411
指定障害福祉サービス 事業所コスモス	社会福祉法人 能代ふくし会	万町10番4号 (とらいあんぐる内)	H19. 4. 1	20	55-2610
りぼん就労支援・ 生活介護センター	社会福祉法人 ドリームホープなかよし	浅内字押出162番地1	H28. 2. 1	20	55-1100
なかよしワークランド	特定非営利活動法人 ドリームホープなかよし	浅内字清水下8番地4	H30. 2. 1	20	74-9088
アトリエ・デ・ソレイユ 尚	合同会社 尚生	元町7番10号 U I ビル2F	H30. 5. 1	20	74-7801
障害福祉施設 みらい	特定非営利活動法人 友心	日吉町20番24号	R2. 10. 15		88-8730

## (10) 共同生活援助

名 称	設置主体	所 在 地	開 設 年月日	定員 人	電話番号
第一二ツ井めぐみホーム	社会福祉法人 二ツ井めぐみ会	二ツ井町荷上場字グミノ木189番地	H17. 4. 1	7	73-4070
第二二ツ井めぐみホーム		二ツ井町荷上場字グミノ木171番地	H27. 3. 1	3	
第三二ツ井めぐみホーム		二ツ井町荷上場字グミノ木189番地	H29. 2. 1	3	
ホープハウス	社会福祉法人ドリーム ホープなかよし	字養蚕脇19番地8	H23. 7. 1	7	53-3611
なかよし福寿草		落合字古悪土130番地	H26. 4. 1	7	52-3920
なかよしかすみ草		盤若町3番12号	H30. 10. 1	4	74-7850
グループホーム びあはうす	社会福祉法人 能代ふくし会	上町12番23号	H27. 8. 1	5	74-6023
かたくり	社会福祉法人 秋田虹の会	青葉町4番20号	H24. 11. 1	4	79-1234 (虹のいえ)
たんぽぽ		字寿域長根47番地7	H25. 4. 1	4	
ほのか		字昇平岱23番地76	H25. 11. 1	4	
ほほえみ		字下内崎40番地12	H26. 4. 1	4	
すずらん		青葉町4番14号	H29. 10. 1	4	
尚生グループホーム事業 所	合同会社 尚生	字鳳凰袋94番地12	H30. 8. 1	4	090-7660- 3939
P A L	株式会社 あきた福祉研究所	南元町4番68号	R1. 10. 1	18	74-6272

## (11) 計画相談支援

名 称	設置主体	所 在 地	開 設 年月日	電話番号
相談支援センター アシスト	社会福祉法人 能代ふくし会	落合字古釜谷地 26 番地	H24. 12. 1	74-5682
能代市社会福祉協議会 指定相談支援事業所	社会福祉法人 能代市社会福祉協議会	上町 12 番 32 号	H25. 12. 1	89-6000
なかよし障害者 相談支援事業所	特定非営利活動法人 ドリームホープなかよし	浅内字清水下 8 番地 4	H26. 4. 1	74-7345
二ツ井めぐみ園 指定相談支援事業所	社会福祉法人 二ツ井めぐみ会	二ツ井町荷上場 字グミノ木 175 番地	H27. 1. 13	73-4070
相談支援事業所 あきた会	株式会社 あきた福祉研究所	河戸川字前山 24 番地	H28. 1. 8	88-8741
相談室 R e F r a m e	合同会社 Office ReFrame	字高埜 106 番地 14 メゾンドサン・ノエル A 棟 201	R2. 2. 1	090-364 8-5601

## (12) 地域移行支援

名 称	設置主体	所 在 地	開 設 年月日	電話番号
能代市障害者 相談支援事業所	能代市	万町 10 番 4 号 (とらいあんぐる内)	H24. 4. 1	89-6333

## (13) 地域定着支援

名 称	設置主体	所 在 地	開 設 年月日	電話番号
能代市障害者 相談支援事業所	能代市	万町 10 番 4 号 (とらいあんぐる内)	H24. 4. 1	89-6333

## (14) 児童発達支援

名 称	設置主体	所 在 地	開 設 年月日	定員 人	電話番号
ぴあわーく	社会福祉法人 能代ふくし会	字宮ノ前 2 番地 1 (福祉サービスセンター内)	H24. 4. 1	10	58-5670

## (15) 放課後等デイサービス

名 称	設置主体	所 在 地	開 設 年月日	定員 人	電話番号
ねむの木苑	社会福祉法人 能代ふくし会	落合字古釜谷地 26 番地	H24. 4. 1	10	52-9057
ぴあわーく	社会福祉法人 能代ふくし会	字宮ノ前 2 番地 1 (福祉サービスセンター内)	H24. 4. 1	10	58-5670
尚生こども園	合同会社 尚生	元町 9 番 7 号	H28. 4. 1	10	74-6101

## (16)障害児相談支援

名 称	設置主体	所 在 地	開 設 年月日	電話番号
相談支援センター アシスト	社会福祉法人 能代ふくし会	落合字古釜谷地 26 番地	H24. 12. 1	74-5682
二ツ井めぐみ園 指定相談支援事業所	社会福祉法人 二ツ井めぐみ会	二ツ井町荷上場 字グミノ木 175 番地	H27. 1. 13	73-4070
相談支援事業所 あきた会	株式会社 あきた福祉研究所	河戸川字谷地 24 番地	H28. 1. 8	83-8741
相談室 R e F r a m e	合同会社 Office ReFrame	字高埜 106 番地 14 メゾンドサン・ノエルA棟 201	R2. 2. 1	090-3648- 5601

## 8 在宅障害者支援施設

名 称	設置主体	所 在 地	開 設 年月日	電話番号
とらいあんぐる	能代市	万町 10 番 4 号	H16. 4. 1	89-6333

令和3年度版  
**能代市福祉概要**  
編集・発行  
〒016-8501  
能代市上町1番3号  
能代市福祉事務所

【福祉課】

ふれあい福祉係（援護） 0185-89-2152  
〃 （障がい） 0185-89-2153  
厚生福祉係 0185-89-2154  
FAX 0185-89-1771

【子育て支援課】

子ども福祉係 0185-89-2946  
児童家庭福祉係 0185-89-2947  
子育て世代包括支援センター  
0185-89-2948  
FAX 0185-89-1679

【長寿いきがい課】

長寿社会係 0185-89-2156  
（福祉事務所庶務）  
介護保険係 0185-89-2157  
介護認定調査係 0185-89-2158  
地域ケア推進係 0185-89-5355  
FAX 0185-89-1791

【市民福祉課】

市民福祉係 0185-73-5500  
FAX 0185-73-5224