

福 祉 概 況

1 福祉政策の沿革

【能代地区】

年 月	事 項
昭和25年 1月	第一保育所開設
26年10月	福祉事務所設置
11月	能代市松籟荘(養老院)開設
29年 3月	第二保育所開設
32年 4月	第三保育所開設
34年 7月	能代市母子寮開設
36年 9月	山谷保育所開設
38年 9月	竹生保育所開設
39年 6月	河戸川保育所開設
42年 4月	常盤保育所開設
43年 8月	浅内保育所開設
44年 4月	ホームヘルパー派遣開始
7月	福田保育所開設
45年 4月	老人日常生活用具給付・貸出開始
47年10月	身体障害者憩の家「偕心荘」開設
48年 1月	養護老人ホーム「松籟荘」落合に新築移転 心身障害児通園施設「ねむの木学園」開設
4月	高齢者住宅整備資金貸付事業開始
11月	老人憩の家「白濤亭」開設
50年 5月	特別養護老人ホーム「海潮園」開設
51年10月	第四保育所開設
52年 1月	檜山、鶴形、朴瀬保育所開設
4月	寝たきり老人入浴サービス開始
53年 4月	ショートステイ事業開始
54年 4月	第五保育所開設
55年 4月	保坂福祉会館「松寿園」開設
56年10月	家庭児童相談室設置
57年 7月	声の広報第1号完成
11月	国の障害者福祉都市に指定される
58年 2月	老人福祉総合エリア、医療保健型に指定される
7月	高齢者、要介護者調査開始
59年11月	竹生保育所新築移転
60年11月	朴瀬保育所新築移転
61年 5月	特別養護老人ホーム「長寿園」開設
63年 3月	能代市高齢化社会対策調査研究報告書「高齢化社会への対応」策定
4月	ガイドヘルパー派遣開始
平成 元年 3月	能代市高齢化対策計画書 心のかようふれあいのまち「のしろ」策定
4月	高齢者の生きがいと健康づくり推進モデル事業(13事業)実施
12月	一人暮らし老人ふれあい訪問開始
2年 2月	シルバー通信「のしろ」発行
4月	一人暮らし老人等緊急通報装置設置を開始 「おとしよりの手引き」発行
5月	老人保健施設「友楽苑」開設
3年 7月	すこやか子育て支援事業開始

【能代地区】

年 月	事 項
10月	能代市福祉基金設置
	はり・きゅう・マッサージ施術費助成事業開始
12月	高齢者交流センター「おとも苑」開設
4年 4月	在宅寝たきり老人等介護者健康対策事業実施 「ふれあい・安心電話」ふれあいコール発信
5年 1月	能代市在宅介護支援センター開設
4月	朴瀬保育所休所
6年 2月	「おとしよりの手引」発行
3月	能代市老人保健福祉計画策定
4月	在宅寝たきり老人等おむつ給付事業開始
10月	精神薄弱者通所更生施設「ねむの木苑」開設
7年 4月	在宅寝たきり老人歯科訪問治療事業開始 第一、第二保育所で延長保育事業開始
5月	秋田社会保険在宅介護支援センター開設
7月	高齢者世帯家具等倒壊防止事業開始
8年 3月	「障害児(者)福祉制度」発行
7月	在宅寝たきり老人等訪問理容サービス事業開始
9年 3月	「高齢者サービスのしおり」発行
4月	第一保育所で一時保育事業開始
10月	配食サービス事業開始
10年 3月	能代市障害者計画策定
4月	第二保育所に地域子育て支援センター開設 能代市母子寮を能代松原ホームに改称
11年 3月	「障害者福祉制度問答集」発行
4月	山本組合病院在宅介護支援センター開設
10月	東デイサービスセンター開設
11月	第1回ちびっこフェスティバル開催
12年 3月	能代市老人保健福祉・介護保険事業計画策定 能代市エンゼルプラン策定 「介護保険と高齢者のサービスガイド」発行
4月	介護保険制度施行 緑町デイサービスセンター、緑町グループホーム開設 知的障害者通所更生施設「ねむの木苑東分場」開設
6月	児童手当の支給対象年齢が就学前まで拡大
9月	第1回敬老会開催
12月	子育て支援センターにて子育てテレホンサービス開始
13年 3月	朴瀬保育所廃止
4月	第三、第四、第五保育所で延長保育事業開始
5月	基幹型在宅介護支援センター設置
10月	障害児通園事業「ハグハグこども園」開設 安岡小児科医院にて乳幼児健康支援一時預かり事業開始
14年 2月	能代市児童虐待防止庁内連絡会設置
4月	能代市身体障害者運転免許取得費助成金交付事業開始 能代市身体障害者用自動車改造費助成金交付事業開始 精神障害者保健福祉手帳、通院医療費公費負担申請窓口が県から市に委譲 能代市精神障害者居宅介護(ホームヘルプ)事業開始 能代市精神障害者生活援助(グループホーム)事業開始 能代市精神障害者短期入所(ショートステイ)事業開始 手話通訳者設置 社会福祉施設の福祉サービスに関する苦情解決窓口設置

【能代地区】

年 月	事 項
6月	手話奉仕員養成事業開始
8月	児童扶養手当支給事務が県から市に委譲
15年 3月	第二期能代市老人保健福祉計画・介護保険事業計画策定
4月	障害者福祉サービスについて支援費制度利用開始 (身体・知的・児童)
	すこやか子育て支援事業(第1子0歳児対象児童)拡大
	母子自立支援員を設置
16年 3月	身体障害者憩の家「偕心荘」廃止
4月	能代ふれあいプラザ「サンピノ」開設 能代ふれあいデイサービスセンター開設 自立支援デイサービス事業開始
	第一保育所・子育て支援センターが能代ふれあいプラザ内に新築移転
	在宅障害者支援施設とらいあんぐる開設
	身体障害者デイサービス事業開始
	障害者生活支援事業開始
	児童手当小学校第3学年修了前特例給付開始
12月	養護老人ホーム「松籟荘」緑町へ移転改築
17年 3月	第二保育所、第五保育所を民間に移管
	能代市次世代育成支援行動計画・前期計画(平成17年度～平成21年度)策定
18年 3月	第三期能代市老人保健福祉計画・介護保険事業計画策定 在宅介護支援センター(3施設)廃止

【二ツ井地区】

年 月	事 項
昭和31年11月	二ツ井保育園開設
38年10月	簡易保育所 杉の子保育園開設
40年 4月	簡易保育所 種梅保育園開設
5月	簡易保育所 切石保育園開設
6月	簡易保育所 富根保育園開設
42年 4月	ホームヘルプサービス事業(二ツ井町社会福祉協議会に委託)開始
8月	簡易保育所 天神保育園開設
44年 9月	天神保育園 新園舎に移転
10月	天神児童館開設
45年 9月	外面児童館開設
46年 4月	種梅保育園 簡易保育所からへき地保育所となる
5月	富根児童館開設
48年 4月	杉の子保育園、富根保育園、切石保育園が、簡易保育所からへき地保育所となる
12月	二ツ井町高齢者住宅整備資金貸付業務開始
49年 4月	二ツ井町中央児童館開設
	天神保育園 簡易保育所からへき地保育所となる
	ホームヘルプサービス事業を委託から二ツ井町の直営事業とする
6月	能代山本広域老人保健センター松風荘開設
50年10月	二ツ井町母子家庭及び寡婦家庭住宅整備資金貸付開始
11月	種児童館開設
53年 4月	二ツ井町障害者住宅整備資金貸付事業開始
12月	二ツ井保育園新園舎に移転
55年 3月	長寿祝金開始
4月	杉の子保育園 認可保育所となり仁鮎保育園に名称変更
56年12月	種梅保育園 新園舎に移転

【二ツ井地区】

年 月	事 項
57年 4月	種梅保育園 へき地保育所から認可保育所となる
58年 4月	二ツ井町在宅老人短期保護事業開始
62年 3月	ひとり親家庭児童保育援助費交付事業開始
平成 元年11月	切石保育園 新園舎に移転
2年 4月	二ツ井町緊急通報システム事業開始 訪問入浴サービス事業開始 在宅理髪サービス事業開始
3年 4月	すこやか子育て支援事業開始
12月	二ツ井町地域福祉基金設置
4年 4月	二ツ井町老人日常生活用具給付等事業開始
6年 3月	二ツ井町老人保健計画策定
5月	シルバーパス事業開始
8年 4月	介護者報奨金の支給開始 おむつ代の助成開始 在宅老人短期保護事業の利用料助成開始 はり・きゅう・マッサージ施術費助成事業開始 移送サービス事業開始 特別養護老人ホーム「よねしろ」開設 ケアハウス「きみまち」開設 在宅介護支援センター 開設 在宅福祉サービス利用券(あんしん手帳)制度開始
7月	デイサービスセンター「よねしろ」開設
10月	ヘルプサービスセンター「よねしろ」開設
9年 4月	ナイトケア事業開始
6月	二ツ井町配食サービス事業開始
10年 3月	二ツ井町障害者計画策定
4月	乳児保育・障害児保育・延長保育開始
10月	24時間巡回型ホームヘルプ事業開始
12年 3月	二ツ井町介護保健事業計画策定 二ツ井町老人保健福祉計画策定 在宅老人短期保護事業の利用料助成廃止
4月	二ツ井町総合福祉センター開設 生活支援ハウス開設 介護者報奨金の支給事業・おむつ代の助成事業を介護予防生活支援事業に移行 二ツ井町配食サービス事業を介護予防生活支援事業に移行 移送サービス事業を介護予防生活支援事業に移行 24時間巡回型ホームヘルプ事業廃止 介護予防生活支援事業開始(配食・外出支援・軽度生活援助・介護予防・生きがい活動・支援通所・生活管理指導員派遣・生活管理指導短期宿泊)
16年 3月	種梅保育園、天神保育園 閉園
4月	旧種梅保育園に子育て支援センター「さんぼえむ」開設 ひとり親家庭児童保育援助費交付事業を母子家庭及び父子家庭児童保育援助費交付事業に移行
17年 3月	二ツ井町次世代育成支援計画策定 仁鮎保育園、富根保育園、切石保育園 閉園
4月	二ツ井保育園を二ツ井子ども園に名称変更 社会福祉法人二ツ井保育会 高丘保育園が二ツ井町立高丘子ども園となる

【二ツ井地区】

年 月	事 項
	社会福祉法人二ツ井保育会 荷上場保育園が二ツ井町立きみまち子ども園となる 旧富根保育園に富根児童クラブを開設 旧切石保育園に切石児童クラブを開設 一時保育開始

【合併後】

年 月	事 項
平成18年 4月	能代地域包括支援センター開設 二ツ井地域包括支援センター開設
8月	能代市次世代育成支援行動計画推進協議会設置
10月	障害者自立支援法による制度利用開始(障害者福祉サービス) すくすく子育て幼稚園保育料支援事業開始
12月	能代市活力ある高齢化推進委員会設置
19年 3月	能代市障害者計画及び障害福祉計画策定
4月	能代市地域活動支援センター事業開始
6月	能代市要保護児童対策地域協議会設置
7月	能代市ファミリーサポートセンター・つどいの広場事業委託
10月	能代市地域自立支援協議会設置
20年 3月	障害児通園事業「ハグハグこども園」事業終了、県の指定事業所へ
9月	能代すくすくまごころパス事業開始
21年 3月	能代市高齢者福祉計画・第4期介護保険事業計画策定 第三保育所を民間に移管
22年 3月	能代市次世代育成支援行動計画(後期計画)策定 能代市災害時要援護者避難支援プラン(全体計画)策定
4月	子ども手当制度開始 めん c h o c o 誕生事業開始
24年 2月	「市立保育所の今後の方針」を決定
3月	能代市高齢者福祉計画・第5期介護保険事業計画策定 子ども手当制度を廃止し、児童手当制度開始
4月	二ツ井町総合福祉センター譲渡
6月	竹生保育所、福田保育所、常盤保育所廃止
10月	元気・交流200円バス事業を開始
25年 4月	富根児童館、外面児童館を地域へ譲渡
12月	母子生活支援施設「能代松原ホーム」新施設に移転
26年 4月	高丘子ども園、河戸川保育所廃止
6月	鶴形保育所廃止
27年 3月	富根児童クラブ、切石児童クラブ廃止 能代市子ども・子育て支援事業計画策定 能代市高齢者福祉計画・第6期介護保険事業計画策定 第2次能代市障がい者計画及び第4期障がい福祉計画策定
4月	生活困窮者自立支援事業開始
6月	檜山保育所廃止
8月	高齢者ふれあい交流施設「ゆっちゃん」開設
10月	高齢者保養センター「松風荘」廃止
29年 9月	第30回全国健康福祉祭交流大会開催
30年 3月	能代市子どもの未来応援計画を策定 能代市子ども・子育て支援事業計画変更 能代市高齢者福祉計画・第7期介護保険計画策定 第5期能代市障がい福祉計画(第1期能代市障がい児福祉計画を含む)策定

【合併後】

年 月	事 項
30年 4月	能代地域包括支援センターを委託に移行 能代地区3地域に地域包括支援センターを新設（本庁地区、北地区、南地区） 二ツ井児童クラブ新施設に移転
10月	能代市子育て世代包括支援センターめん choco てらす開設
31年 4月	子育て支援センター「さんぽえむ」が二ツ井伝承ホール内に移転
令和 2年 3月	第2期能代市子ども・子育て支援事業計画策定 能代市地域福祉計画・能代市地域福祉活動計画策定
	浅内保育所廃止
	東デイサービスセンター廃止
4月	放課後児童クラブ「あさない」開設
令和 3年 3月	能代市高齢者福祉計画・第8期介護保険事業計画策定
	第6期能代市障がい福祉計画（第2期能代市障がい児福祉計画を含む）策定
4月	放課後児童クラブ「あかしや」開設
令和 4年 3月	特別養護老人ホーム「海潮園」廃止
4月	能代市障がい者基幹相談支援センターを開設
令和 5年 3月	第四保育所廃止
令和 5年 3月	能代すくすくまごころパス事業終了

2 福祉関係予算

(1) 令和5年度一般会計予算（歳入）

（単位：千円）

款	本年度 予算額	前年度 予算額	比較	本年度 構成比 (%)	前年度 構成比 (%)
1 市税	7,573,001	7,171,442	401,559	23.8	24.3
2 地方譲与税	330,000	328,000	2,000	1.0	1.1
3 利子割交付金	1,600	2,000	△ 400	0.0	0.0
4 配当割交付金	16,000	10,000	6,000	0.1	0.0
5 株式等譲渡所得割交付金	20,000	15,000	5,000	0.1	0.1
6 法人事業税交付金	94,000	121,000	△ 27,000	0.3	0.4
7 地方消費税交付金	1,518,000	1,361,000	157,000	4.8	4.6
8 環境性能割交付金	15,000	20,000	△ 5,000	0.0	0.1
9 地方特例交付金	27,000	20,000	7,000	0.1	0.1
10 地方交付税	8,100,000	7,800,000	300,000	25.5	26.4
11 交通安全対策特別交付金	5,000	7,000	△ 2,000	0.0	0.0
12 分担金及び負担金	71,703	72,778	△ 1,075	0.2	0.2
13 使用料及び手数料	349,391	350,759	△ 1,368	1.1	1.2
14 国庫支出金	4,017,469	3,821,593	195,876	12.7	12.9
15 県支出金	2,368,019	2,232,585	135,434	7.5	7.5
16 財産収入	333,515	9,342	324,173	1.1	0.0
17 寄附金	425,579	337,315	88,264	1.3	1.1
18 繰入金	2,793,789	2,519,497	274,292	8.8	8.5
19 繰越金	300,000	250,000	50,000	0.9	0.8
20 諸収入	800,434	606,889	193,545	2.5	2.0
21 市債	2,598,500	2,573,800	24,700	8.2	8.7
歳入合計	31,758,000	29,630,000	2,128,000	100.0	100.0

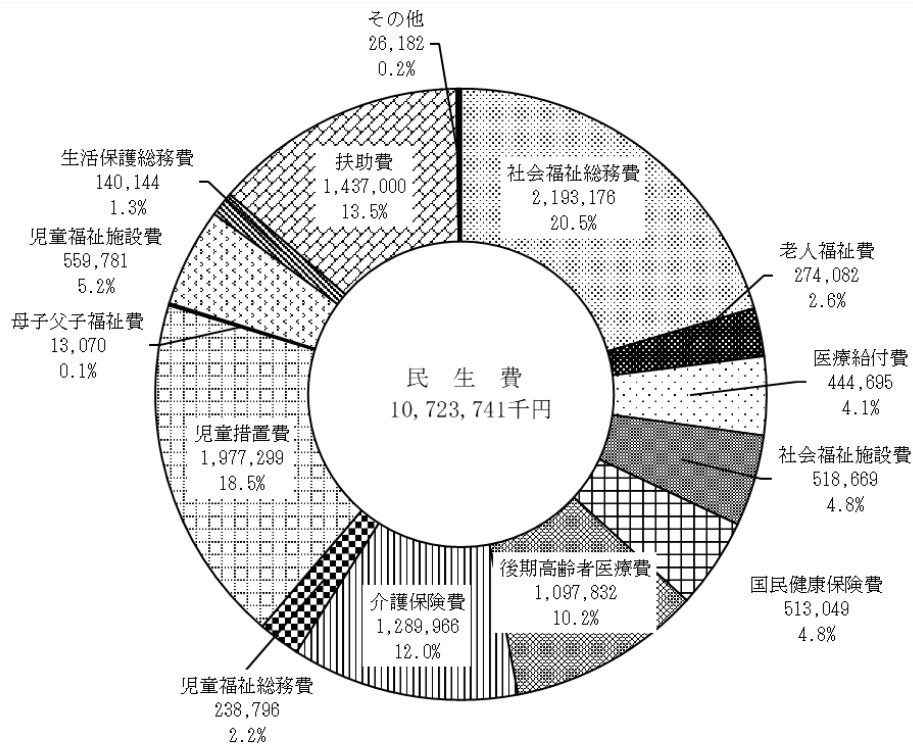
(2) 令和5年度一般会計予算（歳出）

(単位：千円)

款	本年度 予算額	前年度 予算額	比較	本年度予算額の財源内訳				本年度 構成比 (%)	前年度 構成比 (%)
				特定財源			一般財源		
				国・県 支出金	地方債	その他			
1 議会費	209,341	207,965	1,376			10	209,331	0.7	0.7
2 総務費	3,270,984	2,869,097	401,887	160,101	53,900	589,871	2,467,112	10.3	9.7
3 民生費	10,723,741	10,622,711	101,030	5,017,674	230,500	233,289	5,242,278	33.8	35.8
4 衛生費	2,346,707	2,351,402	△ 4,695	23,520	367,300	163,344	1,792,543	7.4	7.9
5 労働費	38,632	35,693	2,939			4,296	34,336	0.1	0.1
6 農林水産業費	1,346,292	1,350,397	△ 4,105	422,416	184,700	203,521	535,655	4.2	4.6
7 商工費	2,141,485	1,202,320	939,165	167,680	3,400	550,746	1,419,659	6.7	4.1
8 土木費	4,058,457	3,575,089	483,368	561,163	1,230,800	195,483	2,071,011	12.8	12.1
9 消防費	1,237,987	1,194,306	43,681		91,000		1,146,987	3.9	4.0
10 教育費	2,678,607	2,647,117	31,490	28,196	315,900	406,114	1,928,397	8.4	8.9
11 災害復旧費	500	500	0				500	0.0	0.0
12 公債費	3,685,267	3,553,403	131,864	4,738		72,806	3,607,723	11.6	12.0
13 予備費	20,000	20,000	0				20,000	0.1	0.1
歳出合計	31,758,000	29,630,000	2,128,000	6,385,488	2,477,500	2,419,480	20,475,532	100.0	100.0

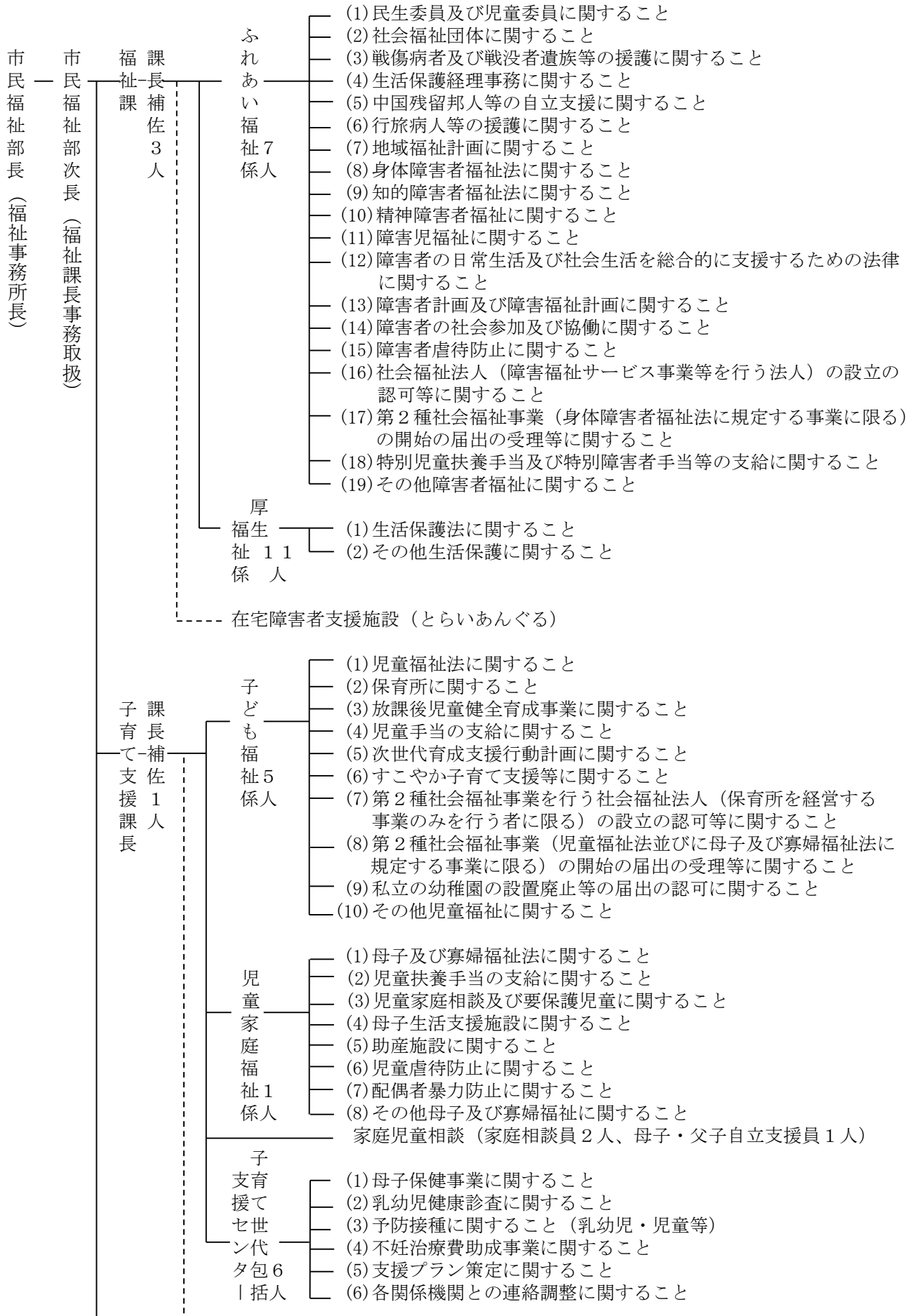
(3) 令和5年度一般会計民生費の内訳

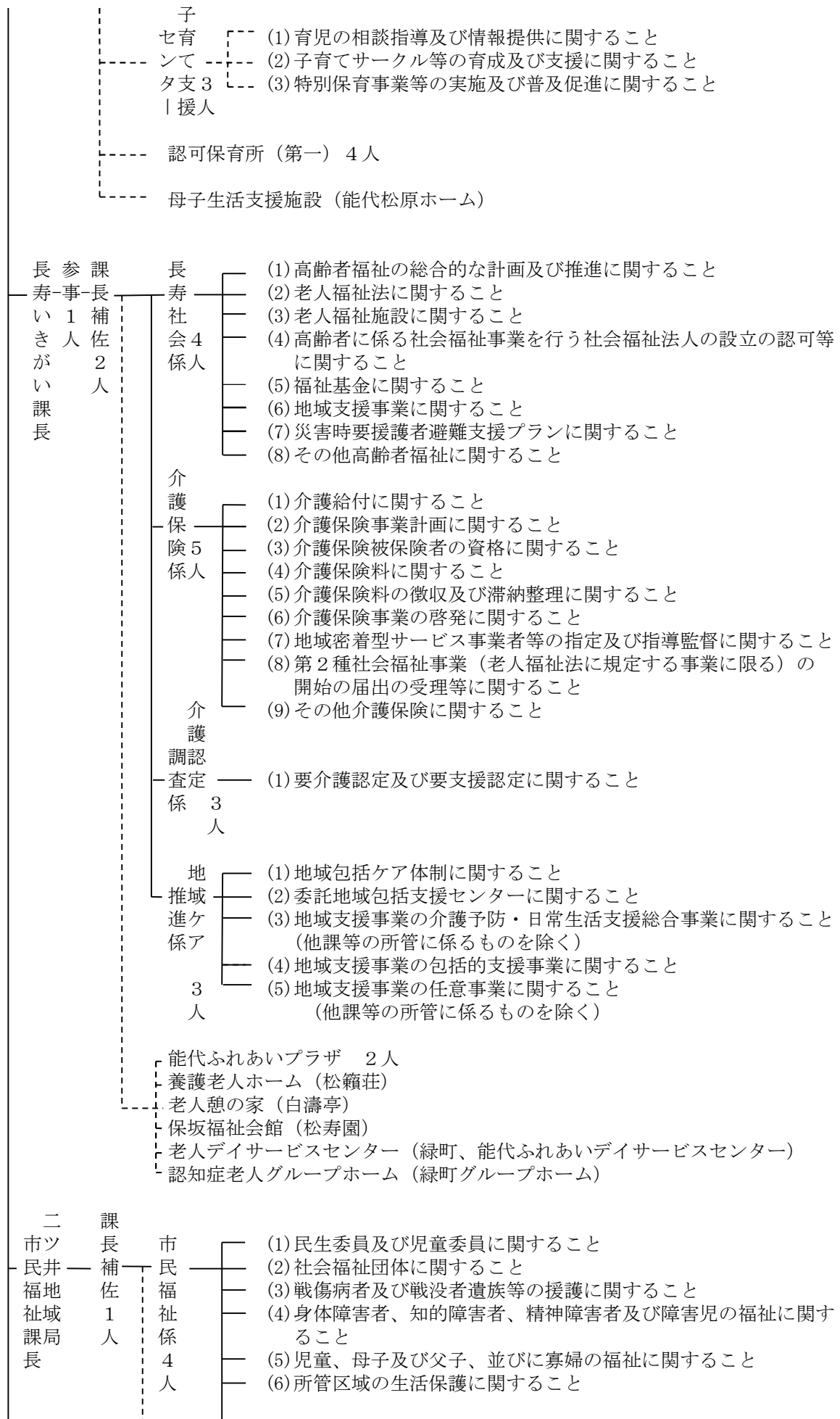
令和5年度福祉関係当初予算



【福祉事務所の機構と事務分掌】

令和5年4月1日現在



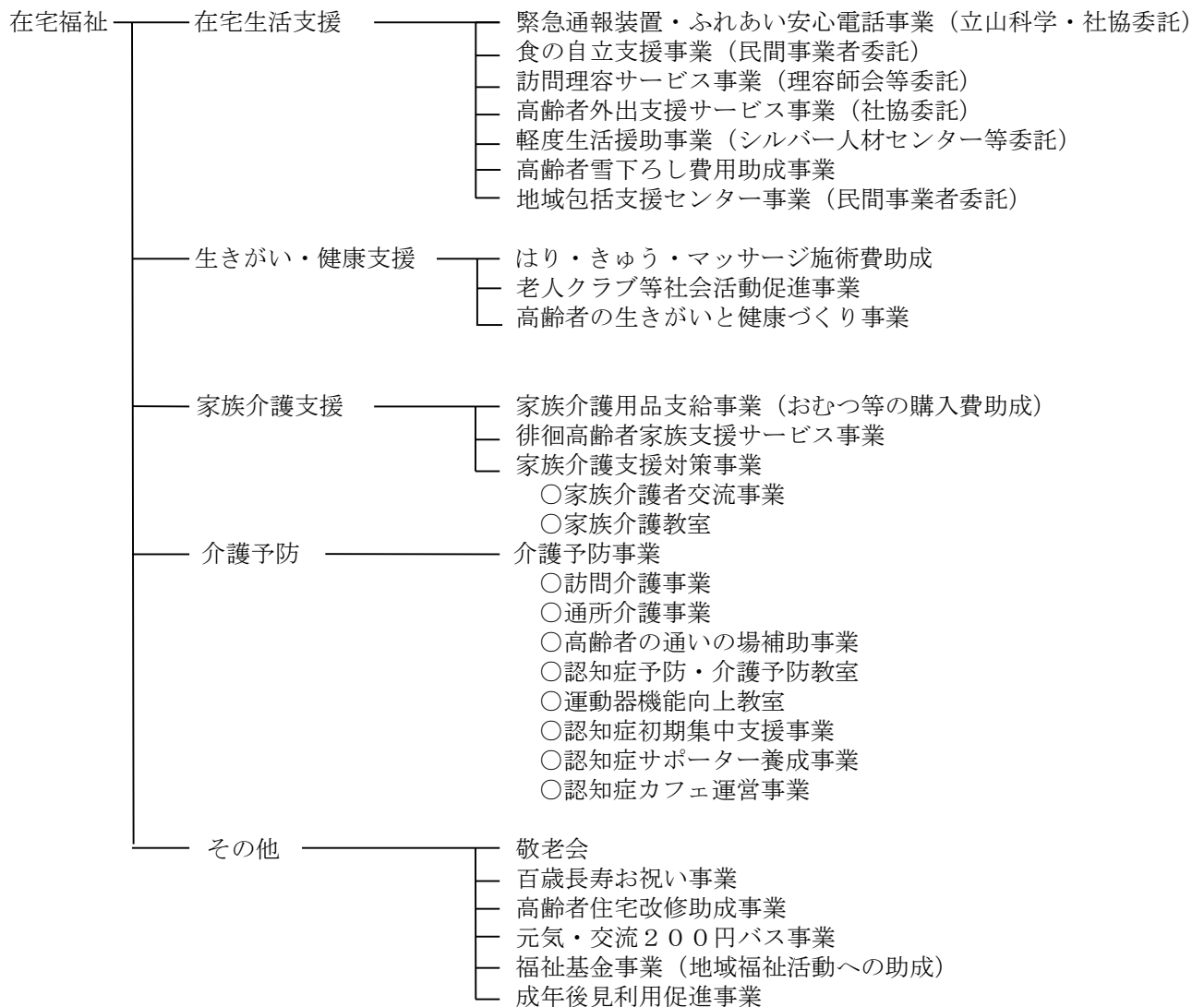


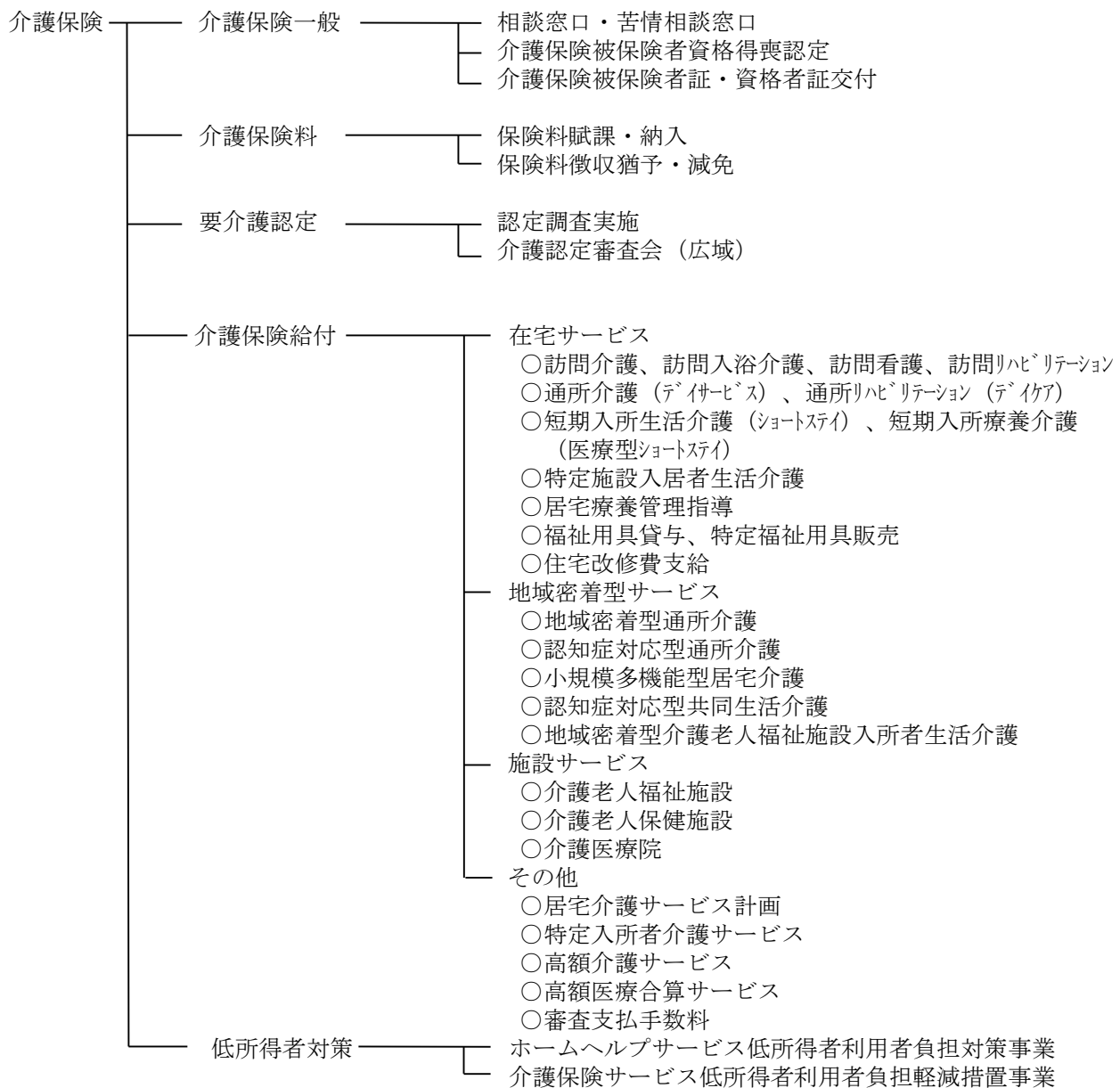
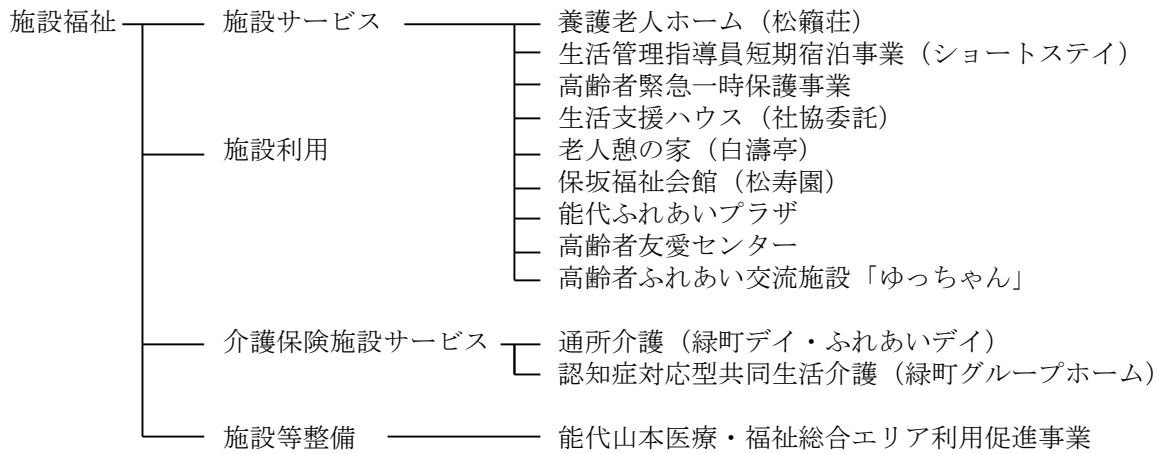
- (7) 児童手当、児童扶養手当、特別児童扶養手当及び特別障害者手当等の申請受付に関すること
 - (8) 子どもの入所申込受付等に関すること
 - (9) 放課後児童対策事業に関すること
 - (10) 児童家庭相談及び要保護児童に関すること
 - (11) 高齢者の福祉に関すること
 - (12) 老人福祉施設に関すること
 - (13) 介護保険に関すること
 - (14) 介護保険料の徴収及び相談に関すること
-
- ニツ井児童館
 - 子育て支援センター「さんぼえむ」 1人
 - 子ども園（ニツ井、きみまち子ども園） 4人
 - 高齢者ふれあい交流施設「ゆっちゃん」 1人
 - ニツ井児童クラブ

能代市の福祉施策体系

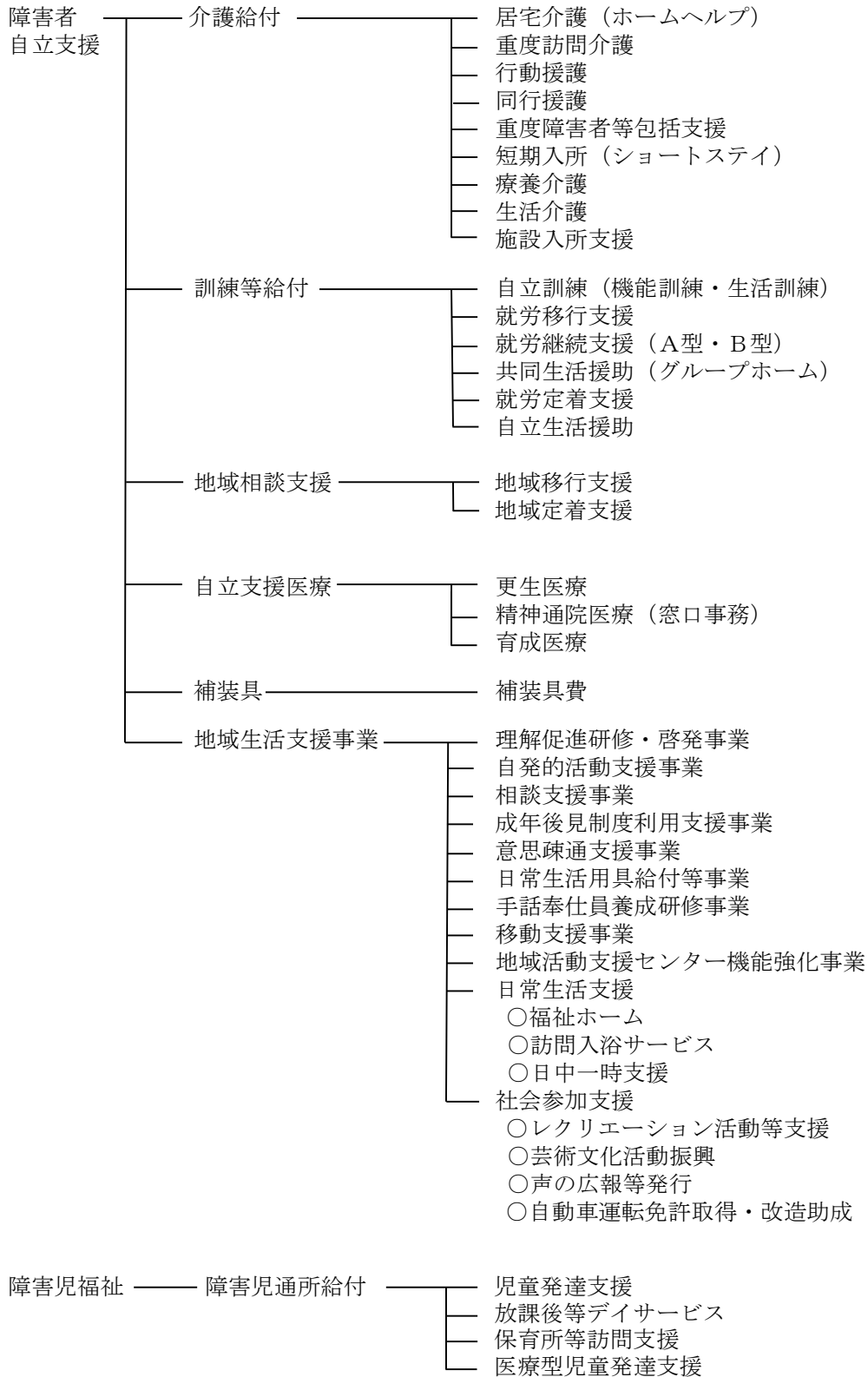
令和5年4月1日現在

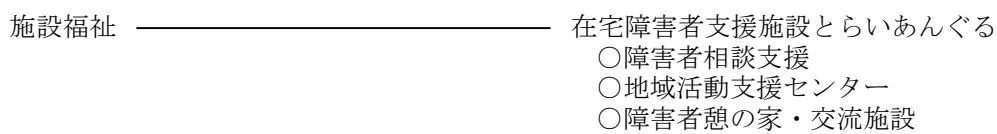
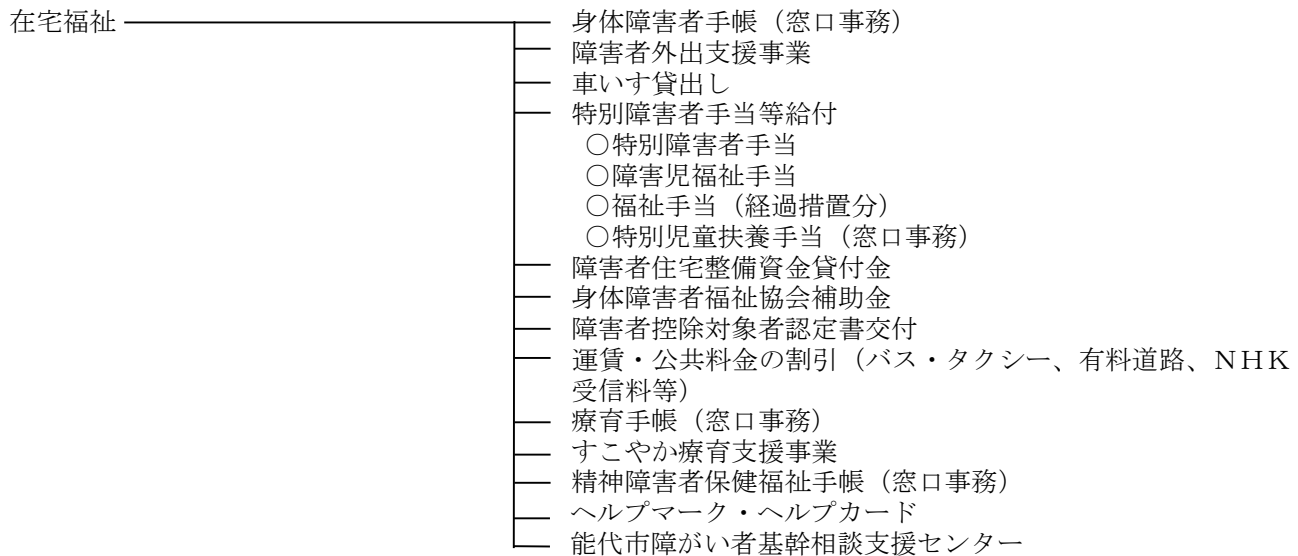
(1) 高齢者福祉の体系



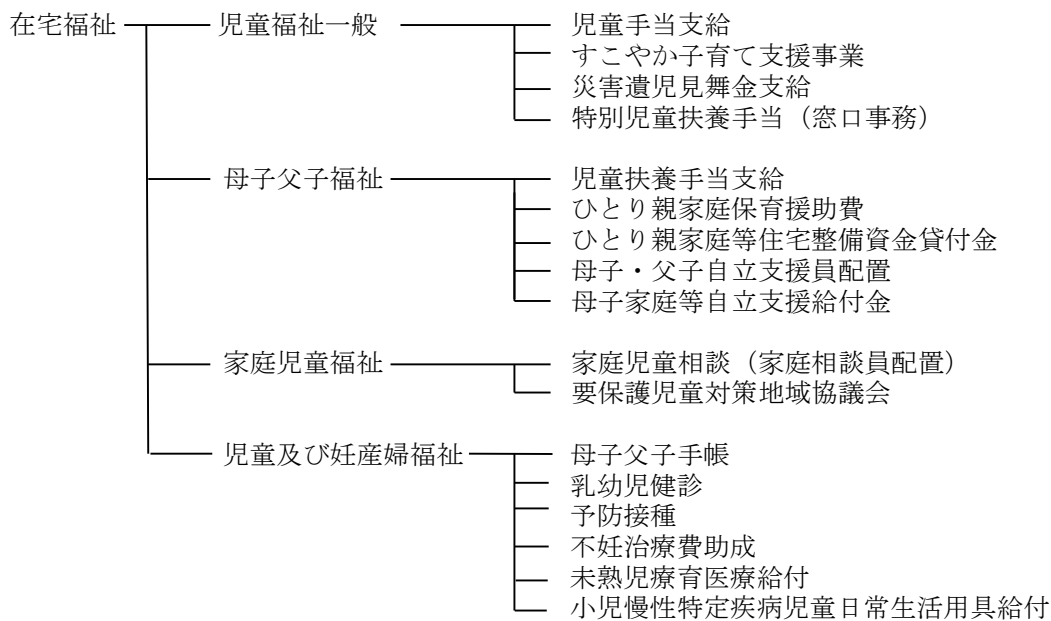


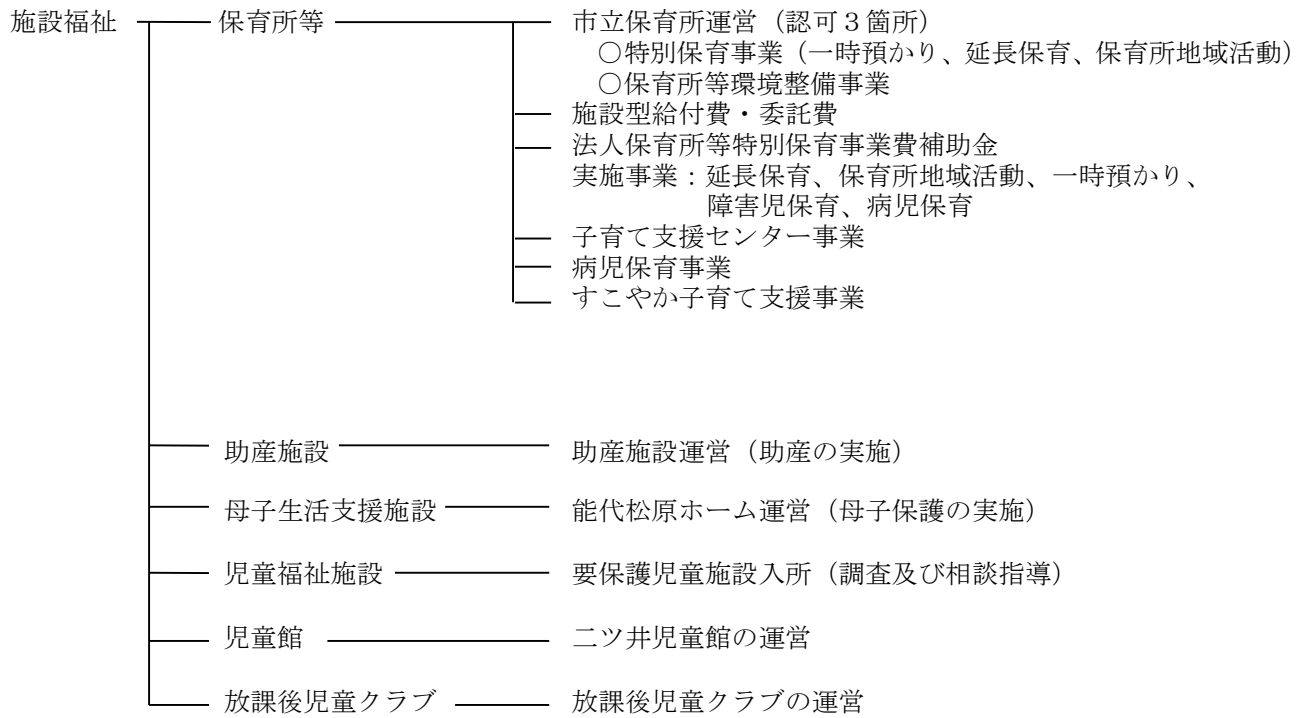
(2) 障害者（児）福祉の体系



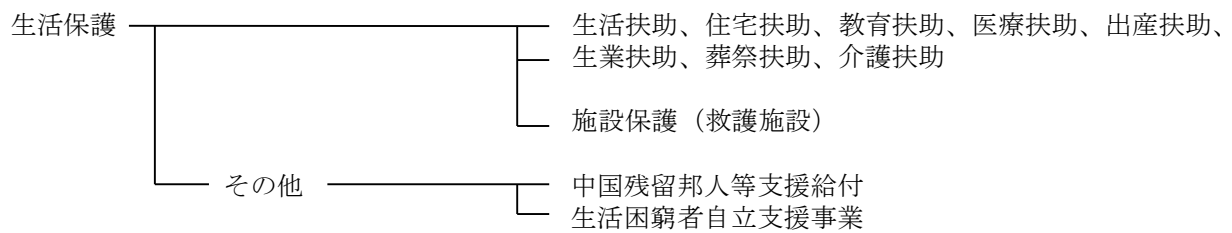


（3）児童福祉の体系





（4）生活保護の体系



（5）地域福祉の体系

