

福 祉 概 況

1 福祉政策の沿革

【能代地区】

年 月	事 項
昭和25年 1月	第一保育所開設
26年10月	福祉事務所設置
11月	能代市松籟荘(養老院)開設
29年 3月	第二保育所開設
32年 4月	第三保育所開設
34年 7月	能代市母子寮開設
36年 9月	山谷保育所開設
38年 9月	竹生保育所開設
39年 6月	河戸川保育所開設
42年 4月	常盤保育所開設
43年 8月	浅内保育所開設
44年 4月	ホームヘルパー派遣開始
7月	福田保育所開設
45年 4月	老人日常生活用具給付・貸出開始
47年10月	身体障害者憩の家「偕心荘」開設
48年 1月	養護老人ホーム「松籟荘」落合に新築移転
	心身障害児通園施設「ねむの木学園」開設
4月	高齢者住宅整備資金貸付事業開始
11月	老人憩の家「白濤亭」開設
50年 5月	特別養護老人ホーム「海潮園」開設
51年10月	第四保育所開設
52年 1月	檜山、鶴形、朴瀬保育所開設
4月	寝たきり老人入浴サービス開始
53年 4月	ショートステイ事業開始
54年 4月	第五保育所開設
55年 4月	保坂福祉会館「松寿園」開設
56年10月	家庭児童相談室設置
57年 7月	声の広報第1号完成
11月	国の障害者福祉都市に指定される
58年 2月	老人福祉総合エリア、医療保健型に指定される
7月	高齢者、要介護者調査開始
59年11月	竹生保育所新築移転
60年11月	朴瀬保育所新築移転
61年 5月	特別養護老人ホーム「長寿園」開設
63年 3月	能代市高齢化社会対策調査研究報告書「高齢化社会への対応」策定
4月	ガイドヘルパー派遣開始
平成 元年 3月	能代市高齢化対策計画書 心のかようふれあいのまち「のしろ」策定
4月	高齢者の生きがいと健康づくり推進モデル事業(13事業)実施
12月	一人暮らし老人ふれあい訪問開始
2年 2月	シルバー通信「のしろ」発行
4月	一人暮らし老人等緊急通報装置設置を開始
	「おとしよりの手引き」発行
5月	老人保健施設「友楽苑」開設
3年 7月	すこやか子育て支援事業開始

【能代地区】

年 月	事 項
10月	能代市福祉基金設置
	はり・きゅう・マッサージ施術費助成事業開始
12月	高齢者交流センター「おとも苑」開設
4年 4月	在宅寝たきり老人等介護者健康対策事業実施 「ふれあい・安心電話」ふれあいコール発信
5年 1月	能代市在宅介護支援センター開設
4月	朴瀬保育所休所
6年 2月	「おとしよりの手引」発行
3月	能代市老人保健福祉計画策定
4月	在宅寝たきり老人等おむつ給付事業開始
10月	精神薄弱者通所更生施設「ねむの木苑」開設
7年 4月	在宅寝たきり老人歯科訪問治療事業開始 第一、第二保育所で延長保育事業開始
5月	秋田社会保険在宅介護支援センター開設
7月	高齢者世帯家具等倒壊防止事業開始
8年 3月	「障害児(者)福祉制度」発行
7月	在宅寝たきり老人等訪問理容サービス事業開始
9年 3月	「高齢者サービスのしおり」発行
4月	第一保育所で一時保育事業開始
10月	配食サービス事業開始
10年 3月	能代市障害者計画策定
4月	第二保育所に地域子育て支援センター開設 能代市母子寮を能代松原ホームに改称
11年 3月	「障害者福祉制度問答集」発行
4月	山本組合病院在宅介護支援センター開設
10月	東デイサービスセンター開設
11月	第1回ちびっこフェスティバル開催
12年 3月	能代市老人保健福祉・介護保険事業計画策定 能代市エンゼルプラン策定 「介護保険と高齢者のサービスガイド」発行
4月	介護保険制度施行 緑町デイサービスセンター、緑町グループホーム開設 知的障害者通所更生施設「ねむの木苑東分場」開設
6月	児童手当の支給対象年齢が就学前まで拡大
9月	第1回敬老会開催
12月	子育て支援センターにて子育てテレホンサービス開始
13年 3月	朴瀬保育所廃止
4月	第三、第四、第五保育所で延長保育事業開始
5月	基幹型在宅介護支援センター設置
10月	障害児通園事業「ハグハグこども園」開設 安岡小児科医院にて乳幼児健康支援一時預かり事業開始
14年 2月	能代市児童虐待防止庁内連絡会設置
4月	能代市身体障害者運転免許取得費助成金交付事業開始 能代市身体障害者用自動車改造費助成金交付事業開始 精神障害者保健福祉手帳、通院医療費公費負担申請窓口が県から市に委譲 能代市精神障害者居宅介護(ホームヘルプ)事業開始 能代市精神障害者生活援助(グループホーム)事業開始 能代市精神障害者短期入所(ショートステイ)事業開始 手話通訳者設置 社会福祉施設の福祉サービスに関する苦情解決窓口設置

【能代地区】

年 月	事 項
6月	手話奉仕員養成事業開始
8月	児童扶養手当支給事務が県から市に委譲
15年 3月	第二期能代市老人保健福祉計画・介護保険事業計画策定
4月	障害者福祉サービスについて支援費制度利用開始 (身体・知的・児童)
	すこやか子育て支援事業(第1子0歳児対象児童)拡大
	母子自立支援員を設置
16年 3月	身体障害者憩の家「偕心荘」廃止
4月	能代ふれあいプラザ「サンピノ」開設 能代ふれあいデイサービスセンター開設 自立支援デイサービス事業開始
	第一保育所・子育て支援センターが能代ふれあいプラザ内に新築移転
	在宅障害者支援施設とらいあんぐる開設
	身体障害者デイサービス事業開始
	障害者生活支援事業開始
	児童手当小学校第3学年修了前特例給付開始
12月	養護老人ホーム「松籟荘」緑町へ移転改築
17年 3月	第二保育所、第五保育所を民間に移管
	能代市次世代育成支援行動計画・前期計画(平成17年度～平成21年度)策定
18年 3月	第三期能代市老人保健福祉計画・介護保険事業計画策定 在宅介護支援センター(3施設)廃止

【二ツ井地区】

年 月	事 項
昭和31年11月	二ツ井保育園開設
38年10月	簡易保育所 杉の子保育園開設
40年 4月	簡易保育所 種梅保育園開設
5月	簡易保育所 切石保育園開設
6月	簡易保育所 富根保育園開設
42年 4月	ホームヘルプサービス事業(二ツ井町社会福祉協議会に委託)開始
8月	簡易保育所 天神保育園開設
44年 9月	天神保育園 新園舎に移転
10月	天神児童館開設
45年 9月	外面児童館開設
46年 4月	種梅保育園 簡易保育所からへき地保育所となる
5月	富根児童館開設
48年 4月	杉の子保育園、富根保育園、切石保育園が、簡易保育所からへき地保育所となる
12月	二ツ井町高齢者住宅整備資金貸付業務開始
49年 4月	二ツ井町中央児童館開設 天神保育園 簡易保育所からへき地保育所となる
	ホームヘルプサービス事業を委託から二ツ井町の直営事業とする
6月	能代山本広域老人保健センター松風荘開設
50年10月	二ツ井町母子家庭及び寡婦家庭住宅整備資金貸付開始
11月	種児童館開設
53年 4月	二ツ井町障害者住宅整備資金貸付事業開始
12月	二ツ井保育園新園舎に移転
55年 3月	長寿祝金開始
4月	杉の子保育園 認可保育所となり仁鮎保育園に名称変更
56年12月	種梅保育園 新園舎に移転

【二ツ井地区】

年 月	事 項
55年 3月	長寿祝金開始
4月	杉の子保育園 認可保育所となり仁鮎保育園に名称変更
56年12月	種梅保育園 新園舎に移転
57年 4月	種梅保育園 へき地保育所から認可保育所となる
58年 4月	二ツ井町在宅老人短期保護事業開始
62年 3月	ひとり親家庭児童保育援助費交付事業開始
平成 元年11月	切石保育園 新園舎に移転
2年 4月	二ツ井町緊急通報システム事業開始 訪問入浴サービス事業開始 在宅理髪サービス事業開始
3年 4月	すこやか子育て支援事業開始
12月	二ツ井町地域福祉基金設置
4年 4月	二ツ井町老人日常生活用具給付等事業開始
6年 3月	二ツ井町老人保健計画策定
5月	シルバーパス事業開始
8年 4月	介護者報奨金の支給開始 おむつ代の助成開始 在宅老人短期保護事業の利用料助成開始 はり・きゅう・マッサージ施術費助成事業開始 移送サービス事業開始 特別養護老人ホーム「よねしろ」開設 ケアハウス「きみまち」開設 在宅介護支援センター 開設 在宅福祉サービス利用券(あんしん手帳)制度開始
7月	デイサービスセンター「よねしろ」開設
10月	ヘルプサービスセンター「よねしろ」開設
9年 4月	ナイトケア事業開始
6月	二ツ井町配食サービス事業開始
10年 3月	二ツ井町障害者計画策定
4月	乳児保育・障害児保育・延長保育開始
10月	24時間巡回型ホームヘルプ事業開始
12年 3月	二ツ井町介護保健事業計画策定 二ツ井町老人保健福祉計画策定 在宅老人短期保護事業の利用料助成廃止
4月	二ツ井町総合福祉センター開設 生活支援ハウス開設 介護者報奨金の支給事業・おむつ代の助成事業を介護予防生活支援事業に移行 二ツ井町配食サービス事業を介護予防生活支援事業に移行 移送サービス事業を介護予防生活支援事業に移行 24時間巡回型ホームヘルプ事業廃止 介護予防生活支援事業開始(配食・外出支援・軽度生活援助・介護予防・生きがい活動・支援通所・生活管理指導員派遣・生活管理指導短期宿泊)
16年 3月	種梅保育園、天神保育園 閉園
4月	旧種梅保育園に子育て支援センター「さんぼえむ」開設 ひとり親家庭児童保育援助費交付事業を母子家庭及び父子家庭児童保育援助費交付事業に移行
17年 3月	二ツ井町次世代育成支援計画策定 仁鮎保育園、富根保育園、切石保育園 閉園
4月	二ツ井保育園を二ツ井子ども園に名称変更 社会福祉法人二ツ井保育会 高丘保育園が二ツ井町立高丘子ども園となる

【二ツ井地区】

年 月	事 項
	社会福祉法人二ツ井保育会 荷上場保育園が二ツ井町立きみまち子ども園となる 旧富根保育園に富根児童クラブを開設 旧切石保育園に切石児童クラブを開設 一時保育開始

【合併後】

年 月	事 項
平成18年 4月	能代地域包括支援センター開設 二ツ井地域包括支援センター開設
8月	能代市次世代育成支援行動計画推進協議会設置
10月	障害者自立支援法による制度利用開始(障害者福祉サービス) すくすく子育て幼稚園保育料支援事業開始
12月	能代市活力ある高齢化推進委員会設置
19年 3月	能代市障害者計画及び障害福祉計画策定
4月	能代市地域活動支援センター事業開始
6月	能代市要保護児童対策地域協議会設置
7月	能代市ファミリーサポートセンター・つどいの広場事業委託
10月	能代市地域自立支援協議会設置
20年 3月	障害児通園事業「ハグハグこども園」事業終了、県の指定事業所へ
9月	能代すくすくまごころパス事業開始
21年 3月	能代市高齢者福祉計画・第4期介護保険事業計画策定 第三保育所を民間に移管
22年 3月	能代市次世代育成支援行動計画(後期計画)策定 能代市災害時要援護者避難支援プラン(全体計画)策定
4月	子ども手当制度開始 めん c h o c o 誕生事業開始
24年 2月	「市立保育所の今後の方針」を決定
3月	能代市高齢者福祉計画・第5期介護保険事業計画策定 子ども手当制度を廃止し、児童手当制度開始
4月	二ツ井町総合福祉センター譲渡
6月	竹生保育所、福田保育所、常盤保育所廃止
10月	元気・交流200円バス事業を開始
25年 4月	富根児童館、外面児童館を地域へ譲渡
12月	母子生活支援施設「能代松原ホーム」新施設に移転
26年 4月	高丘子ども園、河戸川保育所廃止
6月	鶴形保育所廃止
27年 3月	富根児童クラブ、切石児童クラブ廃止 能代市子ども・子育て支援事業計画策定 能代市高齢者福祉計画・第6期介護保険事業計画策定 第2次能代市障がい者計画及び第4期障がい福祉計画策定
4月	生活困窮者自立支援事業開始
6月	檜山保育所廃止
8月	高齢者ふれあい交流施設「ゆっちゃん」開設
10月	高齢者保養センター「松風荘」廃止

2 福祉関係予算

(1) 平成28年度一般会計予算（歳入）

（単位：千円）

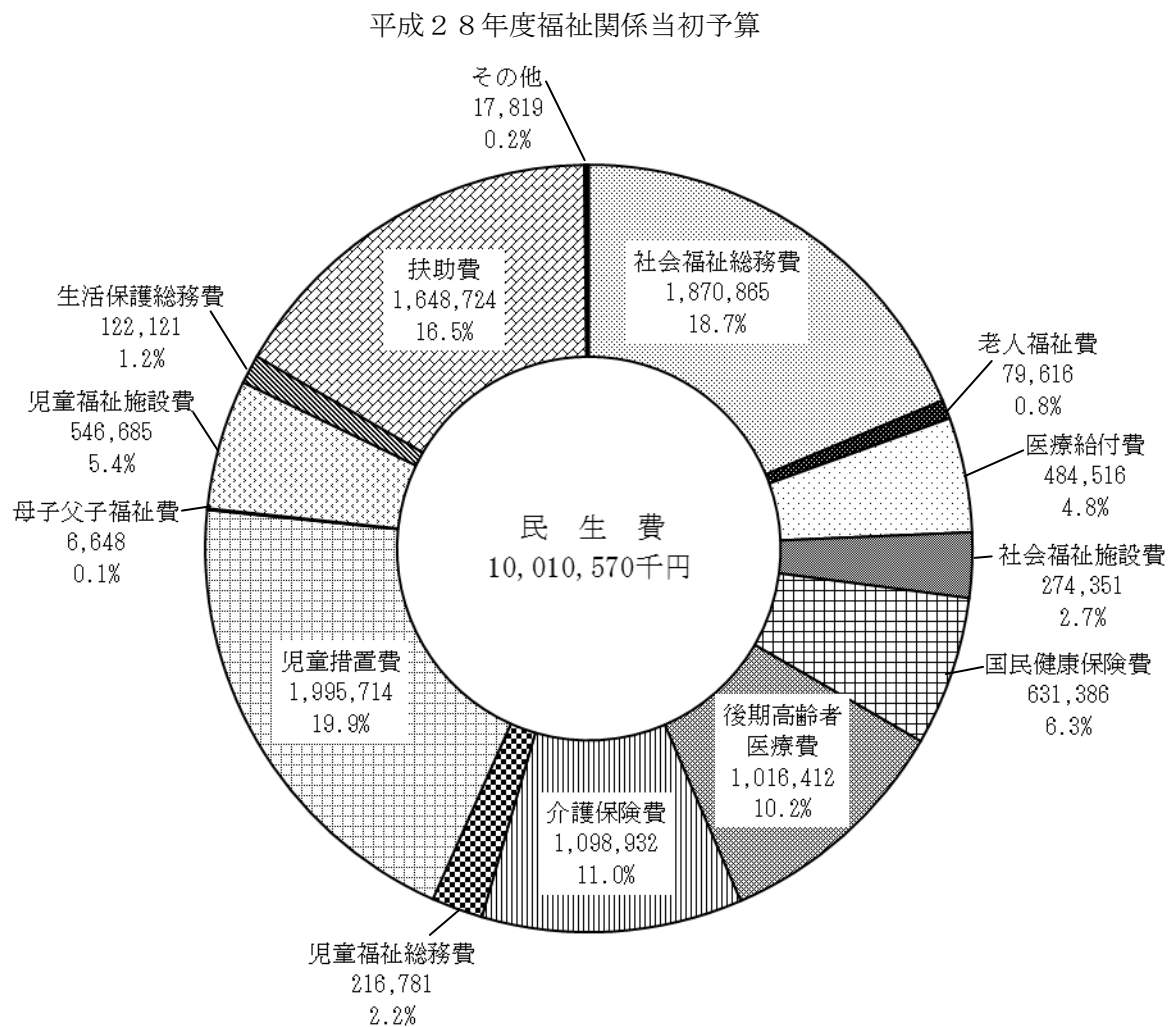
款	本年度 予算額	前年度 予算額	比較	本年度 構成比 (%)	前年度 構成比 (%)
1 市税	5,762,665	5,706,886	55,779	20.2	19.4
2 地方譲与税	272,000	254,000	18,000	0.9	0.9
3 利子割交付金	7,000	8,000	△ 1,000	0.0	0.0
4 配当割交付金	44,000	23,000	21,000	0.2	0.1
5 株式等譲渡所得割交付金	35,000	12,000	23,000	0.1	0.0
6 地方消費税交付金	1,141,000	1,030,000	111,000	4.0	3.5
7 ゴルフ場利用税交付金	90	90	0	0.0	0.0
8 自動車取得税交付金	33,000	34,000	△ 1,000	0.1	0.1
9 地方特例交付金	18,000	16,000	2,000	0.1	0.1
10 地方交付税	8,300,000	8,600,000	△ 300,000	29.0	29.3
11 交通安全対策特別交付金	7,000	8,000	△ 1,000	0.0	0.0
12 分担金及び負担金	87,588	101,678	△ 14,090	0.3	0.3
13 使用料及び手数料	402,697	411,306	△ 8,609	1.4	1.4
14 国庫支出金	4,128,677	4,064,391	64,286	14.4	13.8
15 県支出金	1,902,486	2,077,601	△ 175,115	6.7	7.1
16 財産収入	11,937	190,639	△ 178,702	0.0	0.6
17 寄附金	48,000	6,000	42,000	0.2	0.0
18 繰入金	1,482,779	994,580	488,199	5.2	3.4
19 繰越金	250,000	250,000	0	0.9	0.9
20 諸収入	578,381	668,829	△ 90,448	2.0	2.3
21 市債	4,074,700	4,939,000	△ 864,300	14.3	16.8
歳入合計	28,587,000	29,396,000	△ 809,000	100.0	100.0

(2) 平成28年度一般会計予算（歳出）

（単位：千円）

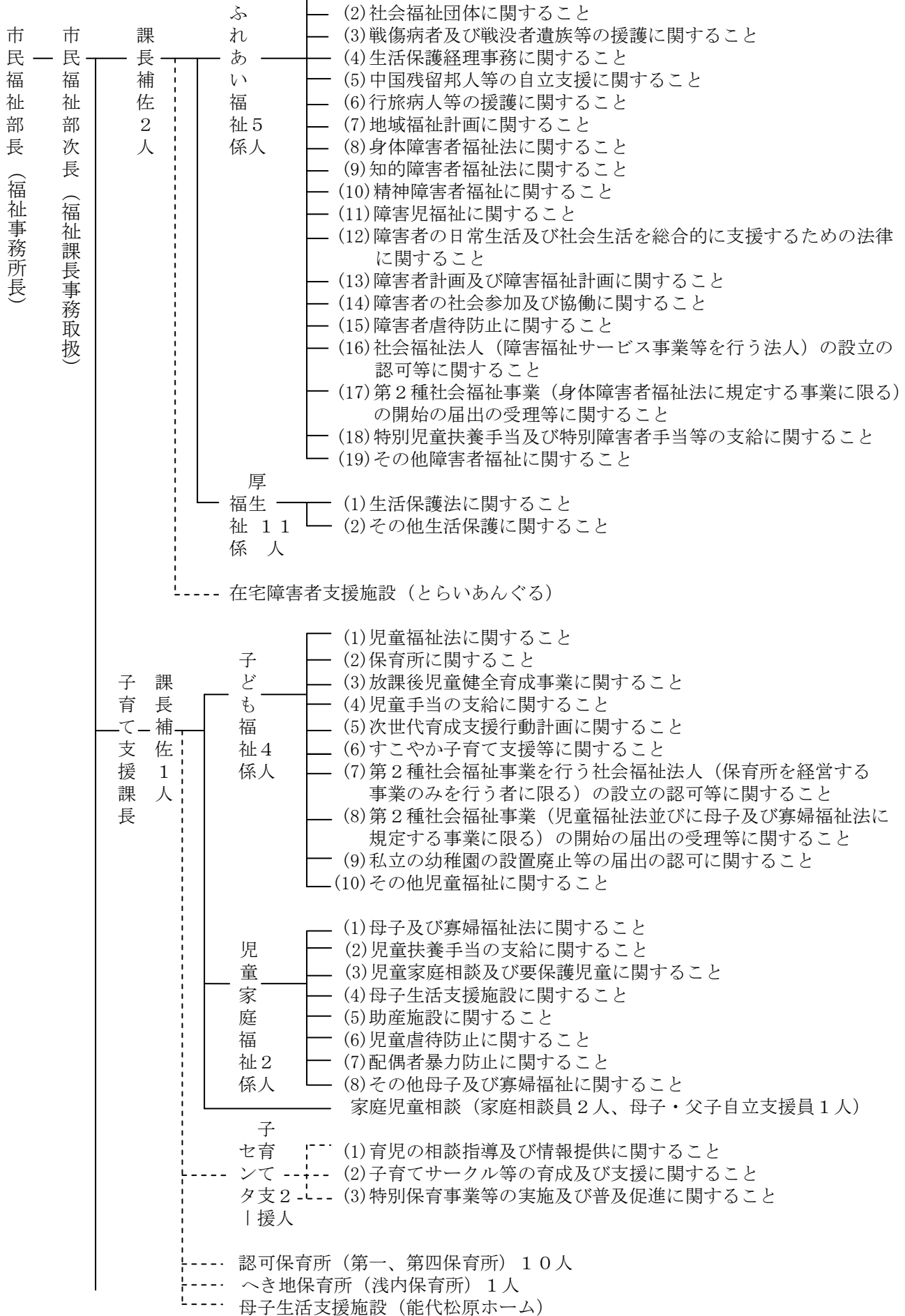
款	本年度 予算額	前年度 予算額	比較	本年度予算額の財源内訳				本年度 構成比 (%)	前年度 構成比 (%)
				特定財源			一般財源		
				国・県 支出金	地方債	その他			
1 議会費	230,265	254,734	△ 24,469			6	230,259	0.8	0.9
2 総務費	4,447,123	5,110,905	△ 663,782	142,620	1,658,200	313,397	2,332,906	15.6	17.4
3 民生費	10,010,570	9,987,631	22,939	4,774,953	39,200	167,164	5,029,253	35.0	34.0
4 衛生費	1,925,021	1,755,858	169,163	13,725	192,400	169,596	1,549,300	6.7	6.0
5 労働費	30,716	27,520	3,196				30,716	0.1	0.1
6 農林水産業費	1,065,116	1,095,712	△ 30,596	358,709	148,100	5,717	552,590	3.7	3.7
7 商工費	1,025,070	981,699	43,371	16,094	9,900	407,058	592,018	3.6	3.3
8 土木費	3,516,681	3,191,334	325,347	707,018	732,500	45,735	2,031,428	12.3	10.8
9 消防費	1,368,892	1,541,202	△ 172,310	8,079	216,600		1,144,213	4.8	5.2
10 教育費	2,106,838	2,587,730	△ 480,892	9,965	232,500	99,399	1,764,974	7.4	8.8
11 災害復旧費	416	416	0				416	0.0	0.0
12 公債費	2,840,292	2,841,259	△ 967			143,923	2,696,369	9.9	9.7
13 予備費	20,000	20,000	0				20,000	0.1	0.1
歳出合計	28,587,000	29,396,000	△ 809,000	6,031,163	3,229,400	1,351,995	17,974,442	100.0	100.0

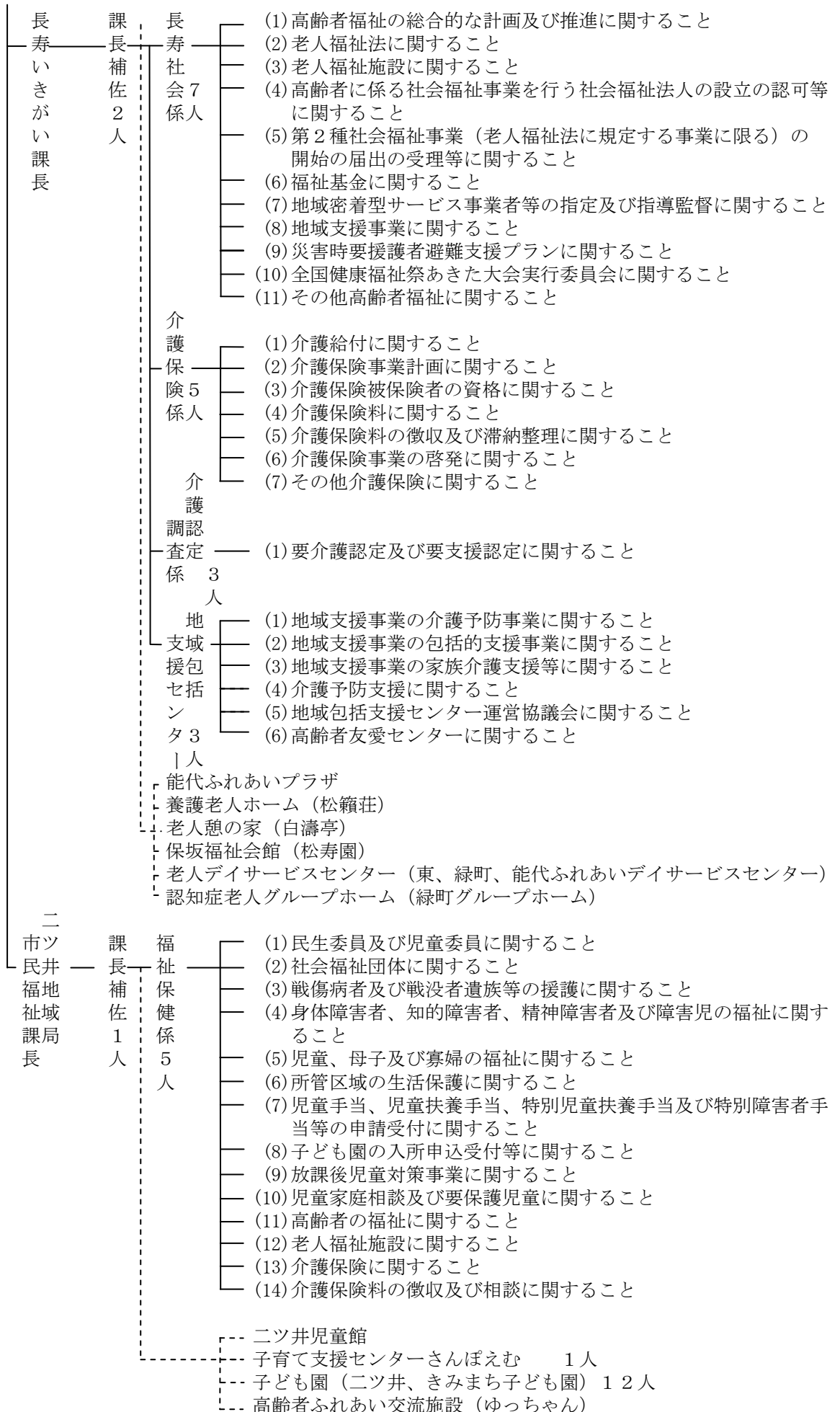
(3) 平成28年度一般会計民生費の内訳



【福祉事務所の機構と事務分掌】

平成28年4月1日現在

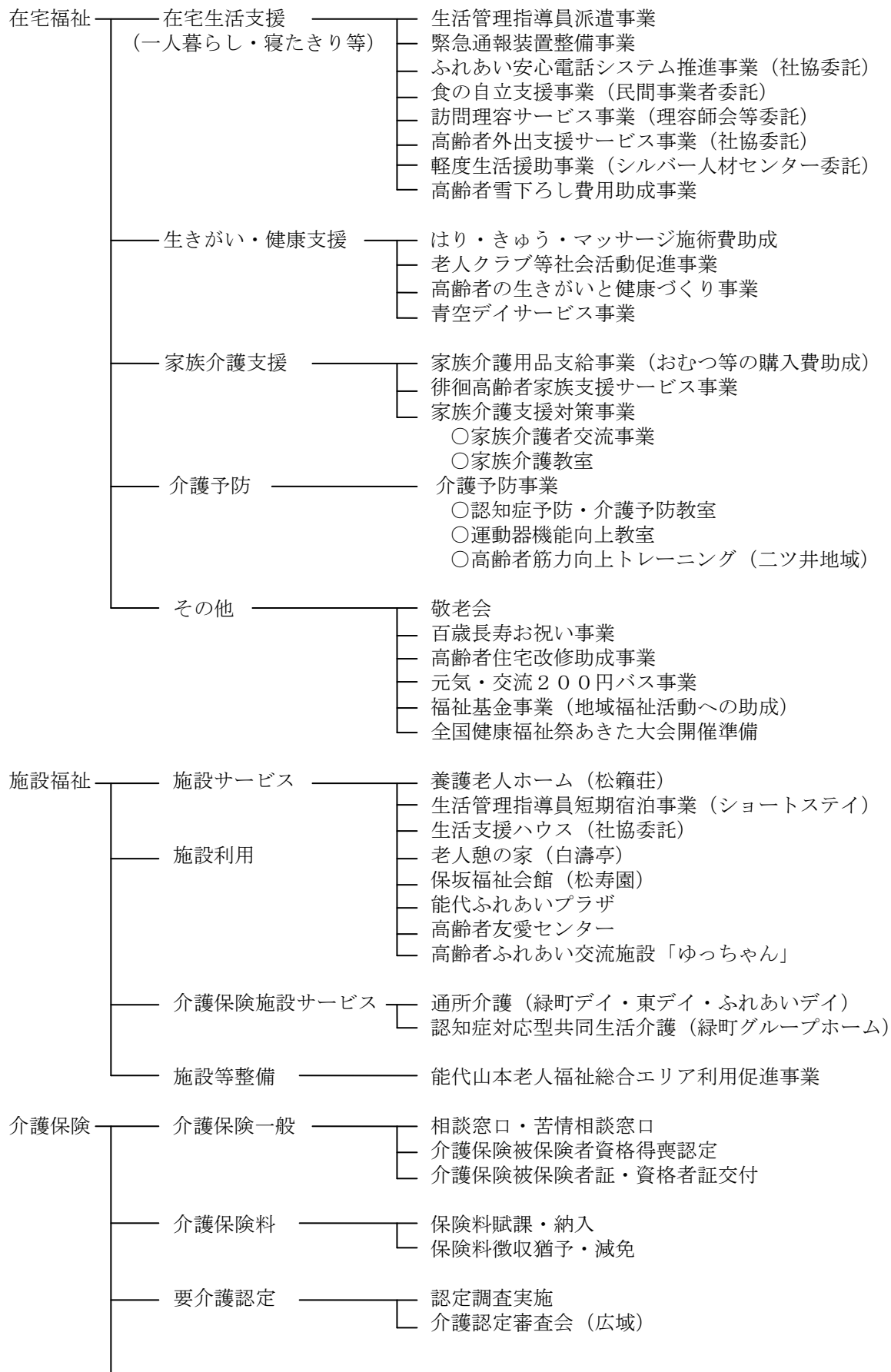


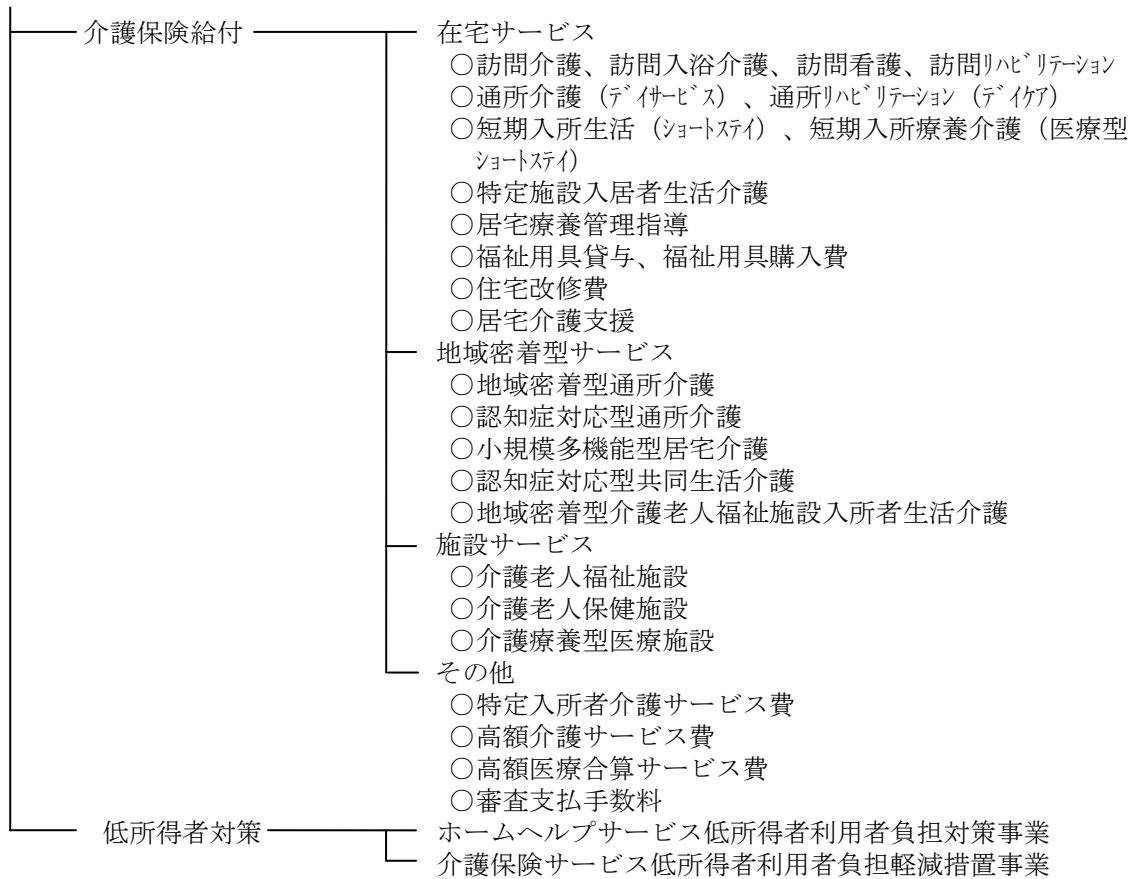


能代市の福祉施策体系

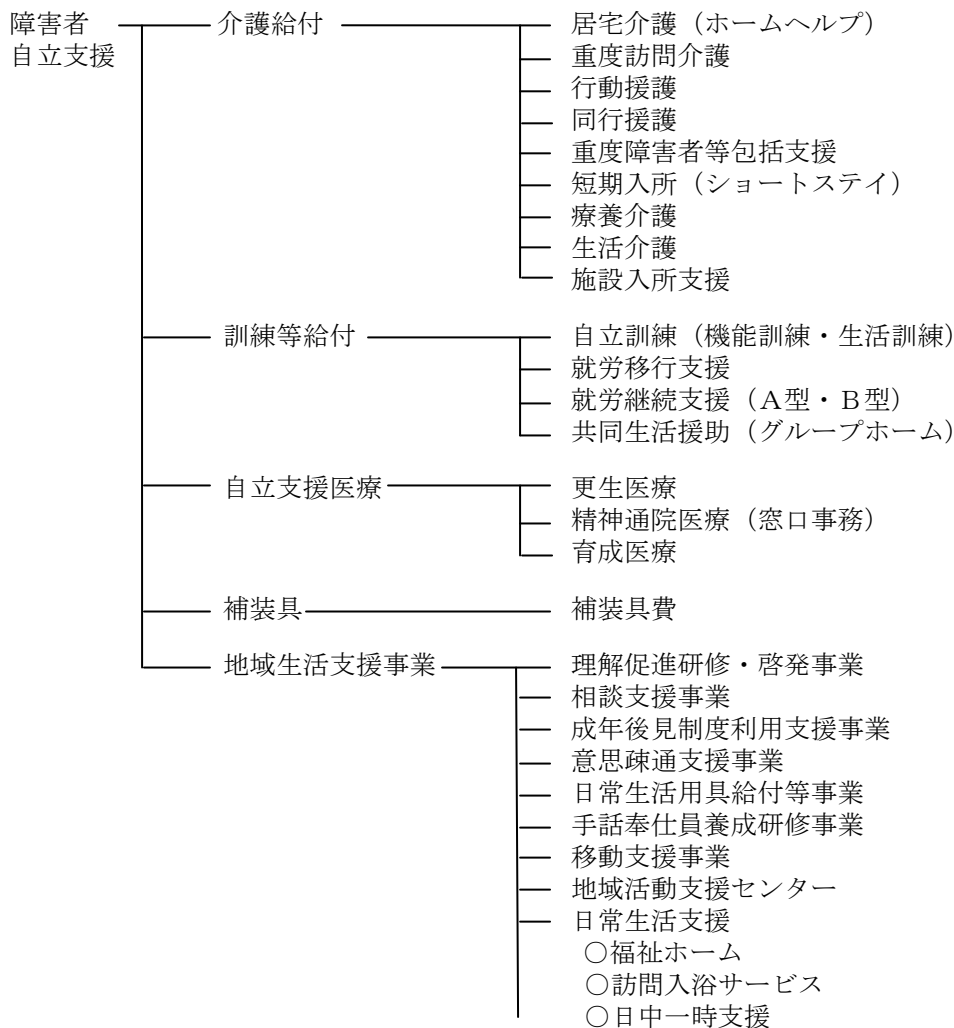
平成28年4月1日現在

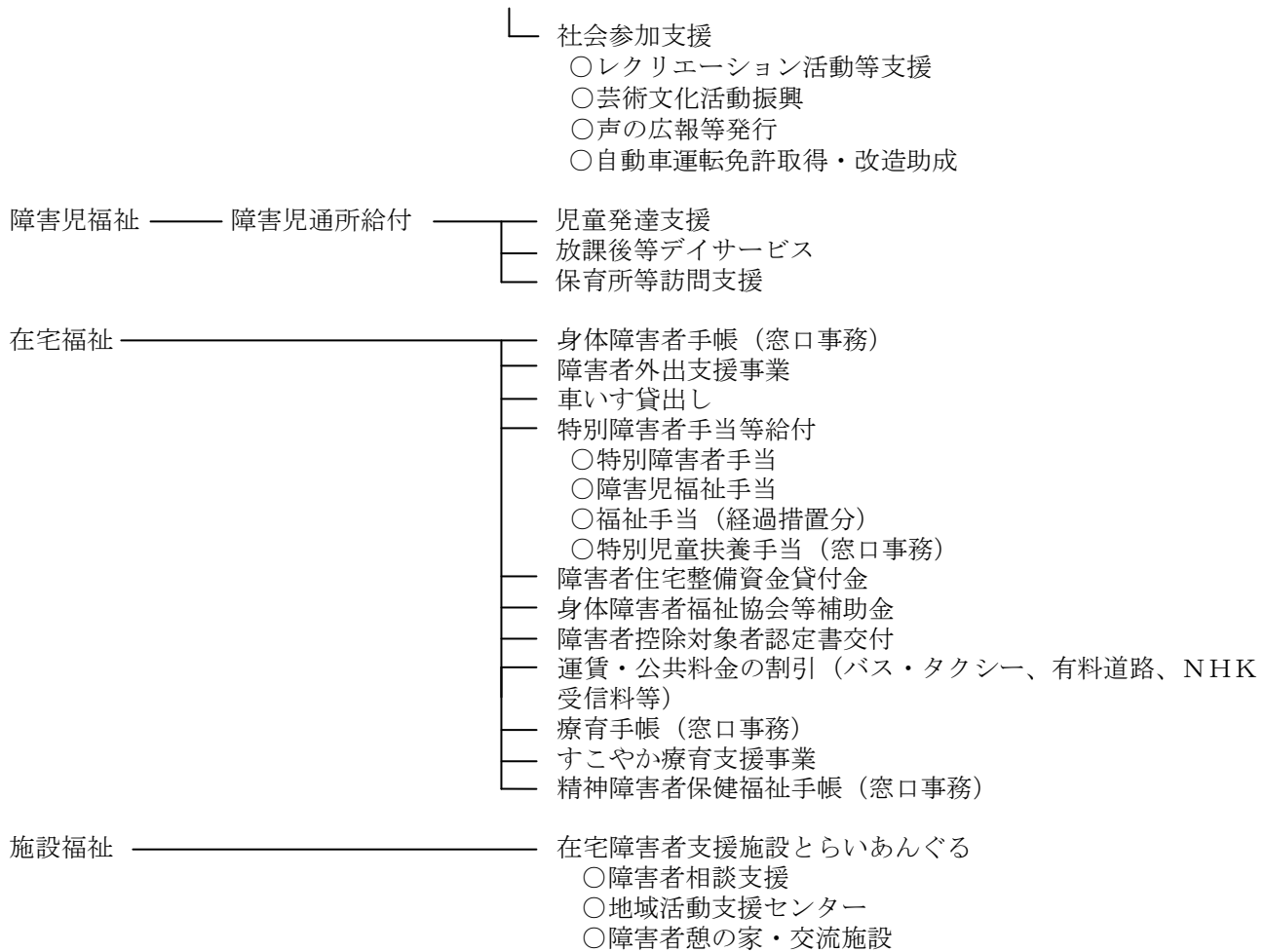
(1) 高齢者福祉の体系



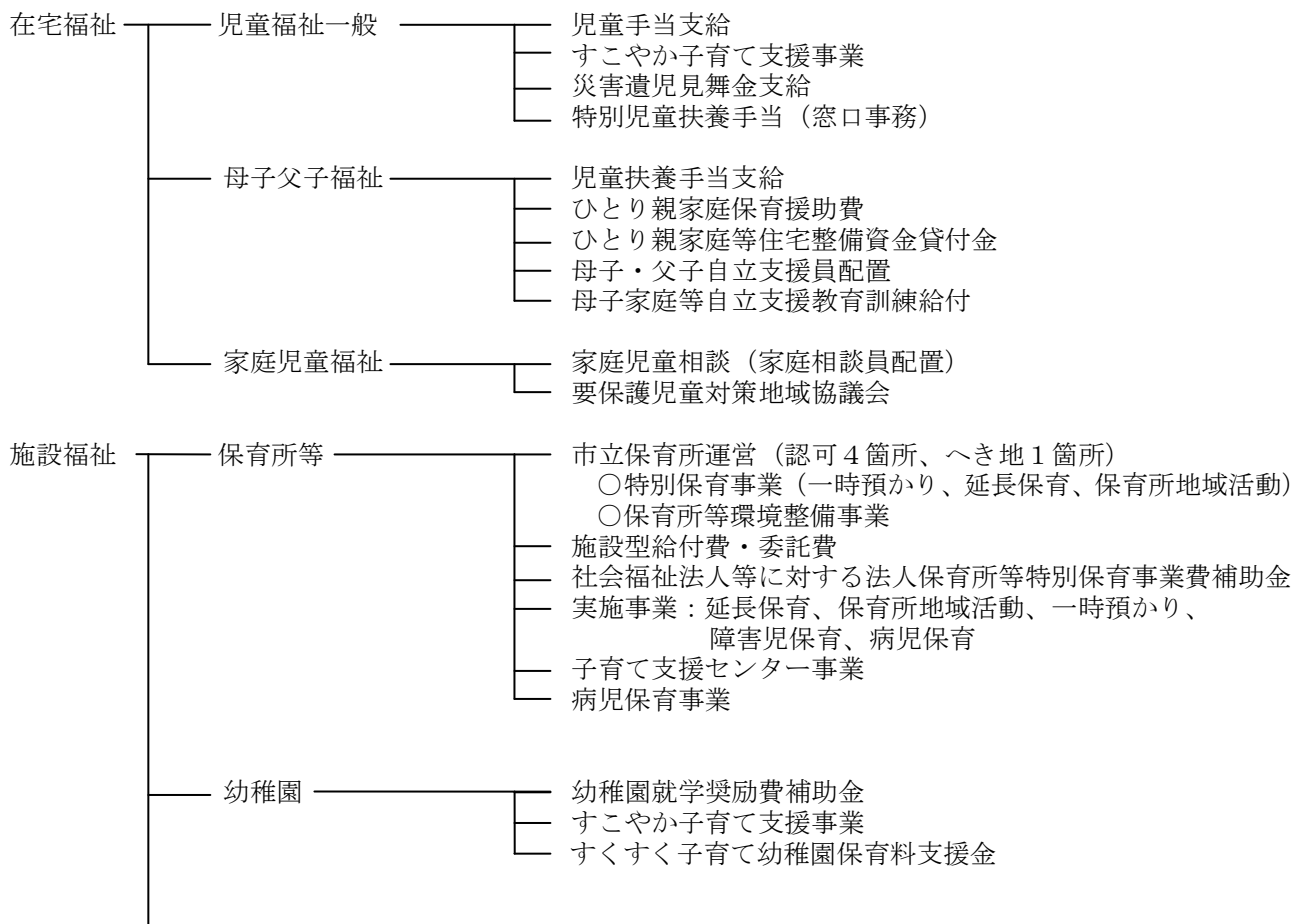


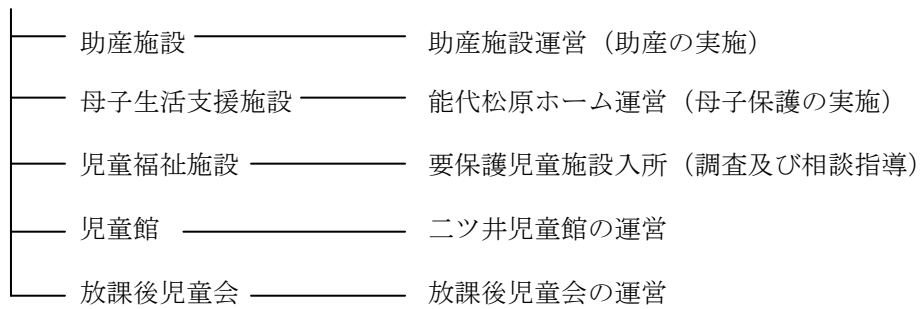
(2) 障害者（児）福祉の体系



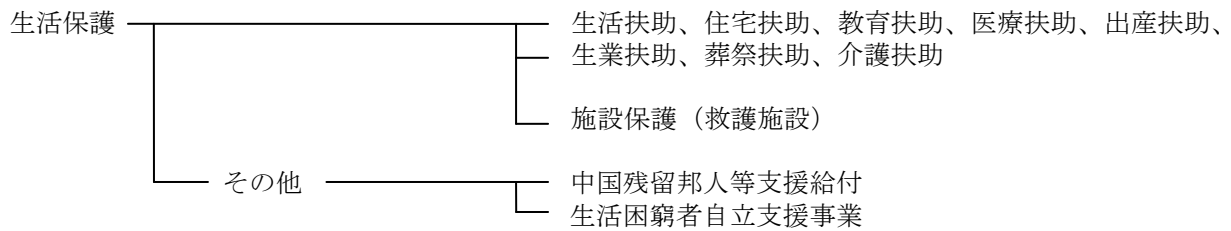


(3) 児童福祉の体系

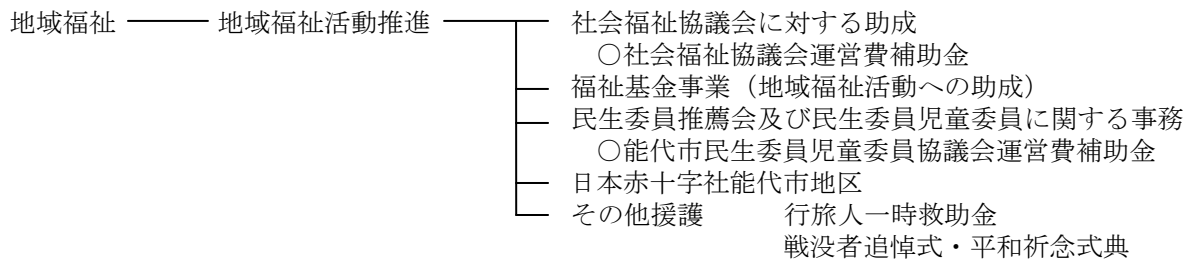




（４）生活保護の体系



（５）地域福祉の体系



高 齢 者 福 祉

1 高齢化等の推移

(1) 高齢者人口及び高齢化率の推移

(単位：人・%)

区 分	能代市					秋田県 65歳以上 比率	全国 65歳以上 比率
	総人口	65歳以上		75歳以上			
		人口	比率	人口	比率		
平成26年度	57,367	20,162	35.1	11,147	19.4	32.4	25.7
平成27年度	56,473	20,583	36.4	11,243	19.9	33.6	26.5

※1 市の人口等は、7月1日現在の住民基本台帳による。

※2 全国の数値は、7月1日現在の総務省発表の人口推計による。

※3 秋田県の数値は、7月1日現在の秋田県長寿社会課調による。

(2) 高齢者人口に占めるひとり暮らしの推移

(単位：人・%)

区 分	65歳以上人口	ひとり暮らし	
		人数	比率
平成26年度	20,162	3,493	15.3
平成27年度	20,583	3,661	16.1

※65歳以上人口は、7月1日現在の住民基本台帳による。

※ひとり暮らし数値は、7月1日現在の秋田県老人月間関係資料による。

2 在宅生活の支援

(1) 緊急通報装置整備事業

一人暮らし高齢者等の急病や災害時の緊急時に迅速かつ適切な対応を図るため、緊急通報装置を貸与します。

年 度	貸与台数 (台)	年度末貸与台数 (台)
平成26年度	45	412
平成27年度	31	406

(2) ふれあい安心電話事業

一人暮らし高齢者等の生活不安の解消や安否確認のため、ふれあいコールを行います。

年 度	ふれあいコール回数 (回)	協力員への通話回数 (回)
平成26年度	18,057	14
平成27年度	16,311	23

(3) 訪問理容サービス事業

65歳以上の在宅の寝たきり等高齢者に、理容師又は美容師を派遣し無料で理容サービス（美容サービスを含む）を実施します。

ただし、利用者が市民税非課税の場合に限ります。

年 度	助成券交付者数 (人)	助成券使用枚数 (枚)
平成26年度	125	256
平成27年度	118	245

(4) 高齢者外出支援サービス事業

一般の交通機関を利用することが困難な高齢者等に、施設等へ行くための移送手段を確保することにより、社会参加の促進と在宅での生活を支援します。

(二ツ井地域のみ)

年 度	利用件数 (件)
平成 26 年度	389
平成 27 年度	388

(5) 元気・交流 200 円バス事業 (高齢者路線バス優待制度)

市内の路線バスを 1 回の乗車につき、上限 200 円で利用することができます。

年 度	乗車証交付者数 (人)
平成 26 年度	4,186
平成 27 年度	4,682

(6) 軽度生活援助事業

高齢者が在宅で自立した生活を送れるよう、おおむね 65 歳以上の高齢者世帯等の方を対象に、シルバー人材センターの援助員による軽易な日常生活上の援助を利用するための利用券を交付します。

(自己負担金：市民税課税世帯～1 時間 300 円。市民税非課税世帯～1 時間 100 円。

平成 24 年度から、除雪専用券 4 枚を追加し、年間 16 時間分を交付)

年 度	助成券交付世帯数 (世帯)	助成券使用枚数 (枚)
平成 26 年度	2,041	12,880
平成 27 年度	2,009	11,750

3 生きがづくり・健康づくりへの支援

(1) はり・きゅう・マッサージ施術費助成

高齢者の健康の保持及び増進を図るため、はり・きゅう・マッサージの施術助成券 (施術 1 回につき 800 円を年 10 回まで) を交付し、施術費を助成します。

ただし、市民税非課税世帯に属する 65 歳以上の高齢者に限ります。

年 度	助成券交付者数 (人)	助成券使用枚数 (枚)
平成 26 年度	230	755
平成 27 年度	213	785

(2) 老人クラブ社会活動促進支援事業

老人クラブは、おおむね 60 歳以上の高齢者の自主的な団体で、社会奉仕活動、生きがい活動などの各種活動を行っています。

年 度	地域	クラブ数	会員数 (人)	加入率 (%)
平成 26 年度	能代	44	1,523	7.5
	二ツ井	17	872	17.2
平成 27 年度	能代	44	1,475	7.2
	二ツ井	17	821	17.4

4 その他の高齢者福祉事業

(1) 敬老会

式典やアトラクションなどにより、長寿と健康を祝います。能代地域では、対象者は数え年70歳と80歳、二ツ井地域では、数え年75歳以上として実施します。

年 度	地 域	対象者数 (人)	出席者数 (人)
平成 26 年度	能代	1,246	200
	二ツ井	2,803	792
平成 27 年度	能代	1,210	137
	二ツ井	2,776	814

(2) 百歳長寿のお祝い

長寿を祝福し敬老の意を表するため、お祝い状と記念品を贈呈し、百歳の誕生日を祝います。

年 度	贈呈者数 (人)
平成 26 年度	14
平成 27 年度	19

(3) 高齢者住宅改修助成事業

介護保険で要支援以上の認定を受けた方の在宅での生活を支援するため、30万円を限度に改修費用の一部を助成します。

年 度	助成件数 (件)	助成額 (千円)
平成 26 年度	5	360
平成 27 年度	7	496

5 養護老人ホームへの措置状況

年 度	措 置 人 数			
	松 籟 荘	松峰園 (秋田市)	やまもと (三種町)	聖ヨゼフホーム (奈良県)
平成 26 年度	61	1	2	1
平成 27 年度	62	1	2	1

6 福祉施設利用状況

施設名	年度	開所日数(日)	利用人数(人)	1日平均(人)
老人憩の家(白濤亭)	平成26年度	301	17,511	58.2
	平成27年度	303	17,846	58.8
保坂福祉会館(松寿園)	平成26年度	307	8,410	27.4
	平成27年度	309	9,398	30.4
能代ふれあいプラザ 集会交流室	平成26年度	359	6,229	17.4
	平成27年度	360	6,022	16.7
能代ふれあいプラザ 高齢者友愛センター	平成26年度	359	7,966	22.2
	平成27年度	360	6,703	18.6
高齢者保養センター 松風荘	平成26年度	308	2,845	9.2
	平成27年度	156	1,412	9.1
生活支援ハウス	平成26年度	365	2,828	7.7
	平成27年度	365	2,746	7.5
高齢者ふれあい交流施設 ゆっちゃん	平成26年度	-	-	-
	平成27年度	178	37,424	210

※高齢者保養センター松風荘は、平成27年10月1日で廃止。

※高齢者ふれあい交流施設ゆっちゃんは、平成27年8月30日開設。

7 老人福祉総合エリア

老人福祉総合エリアは、地域における福祉ネットワークの核として、医療、保健、福祉の連携が図れるよう下記の施設が設置され、環境整備が行われています。

施設名	運営主体	完成年月	延面積(m ²)	備考
能代山本医師会病院	能代市山本郡医師会	昭和59年7月	8,911.72	病床200床
特別養護老人ホーム 「長寿園」	能代山本広域市町村圏組合	昭和61年5月	1,937.18	定員60人
能代市保健センター	能代市	昭和62年4月	1,659.96	
介護老人保健施設 「友楽苑」	能代市山本郡医師会	平成2年5月	3,485.82	定員95人
高齢者交流センター 「おとも苑」	能代山本広域市町村圏組合	平成3年12月	2,998.27	

8 地域支援事業

(1) 介護予防事業

ア 生活管理指導員派遣事業

日常生活で、何らかの支援を必要とする在宅の二次予防事業対象者に、生活管理指導員を派遣し家事の指導・支援、日常生活等の相談などのサービスを提供します。

年 度	延べ利用者数(人)	延べ利用回数(回)
平成 26 年度	560	2,986
平成 27 年度	604	3,344

イ 通所型介護予防事業

在宅の二次予防事業対象者を中心に、介護予防教室を実施しています。

区 分		平成 26 年度	平成 27 年度
転倒骨折予防教室	実施回数	24	—
	延参加者数	666	—
運動器機能 向上教室	実施回数	—	64
	延参加者数	—	349
筋肉元気教室 (二ツ井地域)	実施回数	—	34
	延参加者数	—	1,099
複合プログラム	実施回数	155	141
	延参加者数	3,433	2,645

ウ 食の自立支援事業

65歳以上の高齢者のみの世帯等に属する調理が困難な二次予防事業対象者に、栄養改善を図るため週3回夕食を宅配するとともに安否確認を行います。(利用者負担金400円)

年 度	延べ利用者数(人)	延べ配食数(食)
平成 26 年度	739	8,723
平成 27 年度	797	9,469

エ 生活管理指導短期宿泊事業

高齢者のいる家族が、事情により一時的にその高齢者を養護することが困難になった場合養護老人ホームに短期間宿泊させ、その世話をします。

年 度	延べ利用者数(人)	延べ利用日数(日)
平成 26 年度	7	56
平成 27 年度	4	21

(2) 包括的支援事業

ア 地域包括支援センター運営事業

高齢者やその家族に対し、何らかの支援が必要になった場合でも、住み慣れた地域でその人らしく生活を送ることができるよう、包括的・継続的に支援します。

※能代地域、二ツ井地域に1箇所ずつ設置。

① 能代地域包括支援センター

事業名	内 容		実施状況					
介護予防	二次予防事業		基本チェックリスト実施者数		2,920人			
			二次予防対象者数		875人			
			健康推進員説明会		一回 一人			
	介護予防教室		ゆうあい健康教室		117回 2,217人			
			出張ゆうあい健康教室		18回 231人			
			運動器機能向上教室		64回 349人			
自主学习			66回 687人					
総合相談 対象者実人員 1,708人 世帯状況 1人暮らし 823人 高齢者世帯 391人 その他 494人 心身状況 寝たきり 147人 認知症 186人 虚弱 1,035人 その他 340人	対応方法	電話	2,194件	夜間	(2件)	土曜日	(12件)	
		来所	1,003件		(0件)		(26件)	
		訪問	848件		(2件)		(3件)	
		計	4,045件		(4件)		(41件)	
	対象者	世帯状況		件数	状態		件数	
		一人暮らし		2,350件	寝たきり		329件	
		高齢者世帯		835件	認知症		585件	
		その他		860件	虚弱		2,697件	
	計		4,045件	その他		434件		
	主な相談内容	介護相談 施設関係 医療・健康相談 高齢者福祉関係 情報収集・提供 身体障害者関係 虐待関係 権利擁護関係 その他 計	介護相談	1,654件	相談者	本人	800件	
			施設関係	397件		家族等	1,542件	
			医療・健康相談	888件		民生委員	271件	
			高齢者福祉関係	431件		ケアマネ	215件	
			情報収集・提供	1,278件		行政関係	590件	
			身体障害者関係	52件		その他	627件	
			虐待関係	281件		計	4,045件	
			権利擁護関係	115件				
			その他	352件				
			計	5,448件				
	包括的・継続的ケアマネジメント事業	ケアマネ・民生委員・事業者等支援		ケースカンファレンス		64回		
同行訪問				160回				
介護支援専門員研修会				2回 127人				
任意事業	家族介護者支援		ドリームの会		11回 209人			
			夢を見る会		6回 38人			
	認知症高齢者見守り		認知症サポーター養成研修会		35回 769人			
			認知症予防教室（常盤地区ほか開催）		63回 1,083人			
			認知症予防教室（脳はつらつ教室）		18回 211人			
			認知症タッチパネル実施者数		850人			
			認知症カフェ		12回 503人			
	青空デイサービス 依頼による講話など 学生指導 総合窓口業務		健康チェック、健康講話		13回 252人			
			健康講話（老人会、出前講座など）		5回 156人			
			しらかみ看護学院		14日 38人			
福祉サービス／代行申請等		510件						
地域ケア会議	個別課題の解決及び地域課題の把握		地域ケア個別会議		7回			
指定介護予防支援事業	要支援1・2の方々の介護予防プラン作成		3月末人員		559人（うち委託 381人）			
			プラン作成延べ件数		6,731件（うち委託 4,376件）			
			プランチェック及び指導		953件			

②ニッ井地域包括支援センター

事業名	内 容		実施状況					
介護予防	二次予防事業		検診診断者数		320 人			
			基本チェックリスト実施者数		648 人			
			二次予防対象者数		124 人			
	介護予防教室		筋肉元気教室		34 回 1,099 人			
		複合教室		6 回 197 人				
総合相談 対象者実人員 514 人 世帯状況 1 人暮らし 160 人 高齢者世帯 130 人 その他 224 人 心身状況 寝たきり 41 人 認知症 109 人 虚弱 259 人 その他 105 人	対 心 方 法	電話	970 件	夜 間	(0 件)	土 曜 日	(35 件)	
		来所	231 件		(0 件)		(11 件)	
		訪問	336 件		(1 件)		(9 件)	
		計	1,537 件		(1 件)		(55 件)	
	対 象 者	世帯状況		件数	状 態	症状		件数
		一人暮らし		530 件		寝たきり	113 件	
		高齢者世帯		343 件		認知症	389 件	
		その他		664 件		虚弱	780 件	
						その他	255 件	
			計	1,537 件		計	1,537 件	
	主 な 相 談 内 容	介護相談		903 件	相 談 者	本人	277 件	
		施設関係		48 件		家族等	706 件	
		医療・健康相談		53 件		民生委員	45 件	
		高齢者福祉相談		17 件		ケアマネ	112 件	
		情報収集・提供		456 件		行政関係	189 件	
		身体障害者関係		11 件		その他	208 件	
		虐待関係		16 件		計	1,537 件	
権利擁護関係		30 件						
その他		140 件						
計		1,674 件						
包括的・継続的ケアマネジメント事業	ケアマネ・民生委員等支援		ケースカンファレンス		2 回			
			民生委員定例会出席		9 回			
任意事業 その他	家族介護者の集い等		家族介護者の集い		1 回 35 人			
			介護教室		3 回 69 人			
			認知症タッチパネル実施者		47 人			
			健康チェック・講話		25 回 452 人			
地域ケア会議	個別課題の解決及び地域課題の把握		地域ケア会議		12 回			
指定介護予防支援事業	要支援1・2の方々の介護予防プラン作成		3月末人員		105人(うち委託 65人)			
			プラン作成延べ件数		1,232件(うち委託 834件)			
			プランチェック及び指導		137件			

(3) 任意事業

ア 家族介護用品支給事業

65歳以上のおむつを使用している高齢者を介護する家族に、おむつ等購入費用の全部又は一部を助成します。ただし、おむつ使用者が市民税非課税の場合に限ります。

年 度	助成券交付者数 (人)	助成券使用枚数 (枚)
平成 26 年度	1,286	9,195
平成 27 年度	1,287	9,696

※月の助成限度額は、介護度1・2が2,500円、介護度3が5,000円、介護度4・5が6,250円

イ 家族介護支援事業

介護する家族を支援し、高齢者ができる限り介護状態に陥ることなく、健康で生き生きとした生活を送れるように、介護教室等を開催します。

区 分		平成 26 年度	平成 27 年度
家族介護者交流事業	実施回数	0 回	2 回
	延参加者数	0 人	64 人
家族介護教室	実施回数	21 回	19 回
	延参加者数	317 人	287 人

ウ 徘徊高齢者家族支援サービス事業

徘徊する高齢者の居場所を早期に発見し事故防止を図るため、探知機器の購入等に係る初期費用を11,500円を限度に助成します。

年 度	助成件数 (件)	助成額 (円)
平成 26 年度	0	0
平成 27 年度	0	0

エ 地域自立生活支援事業

65歳以上の高齢者のみの世帯等に属する調理が困難な高齢者に、栄養改善を図るため週3回夕食を宅配するとともに安否確認を行います。(利用者負担金400円)

年 度	延べ利用者数 (人)	延べ配食数 (食)
平成 26 年度	514	6,221
平成 27 年度	570	6,913

オ 高齢者の生きがいと健康づくり事業

高齢者の有する経験や技能を活用しながら、様々な趣味活動教室等を開催し、高齢者の生きがいと健康づくり、社会参加を促進します。

年 度	実施回数(回)	延べ参加者数(人)
平成 26 年度	47	2,598
平成 27 年度	118	3,187

カ 青空デイサービス事業

軽易な農作業体験で高齢者同士の交流やふれあいの場を提供し、高齢者の生きがいと健康づくり、社会参加を促進します。

年 度	地域	実施回数(回)	延べ参加者数(人)
平成 26 年度	能代	12	248
	二ツ井	11	126
平成 27 年度	能代	13	252
	二ツ井	12	136

9 老人デイサービス・認知症老人グループホーム事業

老人の健康な心身の保持と安定した生活の維持を図るため能代市老人デイサービスセンターを、また、認知症老人が精神的に安定して健康で明るい生活を送れるよう支援し、認知症老人の福祉の増進を図るため能代市認知症老人グループホームを設置しています。

※平成20年4月から指定管理者制度を導入しています。

(1) 能代市東デイサービスセンター利用状況（平成11年10月開設）

（単位：日・人）

年度	区分	日数	延べ登録人員	延べ利用人員					1日平均利用者数
				要支援1	要支援2	要介護1・2	要介護3～5	計	
平成26年度	通所	309	578			3,260	1,570	4,830	15.6
	予防	309	293	317	1,328			1,645	5.3
平成27年度	通所	311	465			3,339	1,273	4,612	14.8
	予防	311	248	416	1,220			1,636	5.3

(2) 能代市緑町デイサービスセンター利用状況（平成12年4月開設）

（単位：日・人）

年度	区分	日数	延べ登録人員	延べ利用人員					1日平均利用者数
				要支援1	要支援2	要介護1・2	要介護3～5	計	
平成26年度	通所	309	940			7,567	2,025	9,592	31.0
	予防	309	322	660	1,180			1,840	6.0
平成27年度	通所	311	885			7,954	2,365	10,319	33.2
	予防	311	219	329	1,039			1,368	4.4

(3) 能代ふれあいデイサービスセンター利用状況（平成16年4月開設）

（単位：日・人）

年度	区分	日数	延べ登録人員	延べ利用人員					1日平均利用者数
				要支援1	要支援2	要介護1・2	要介護3～5	計	
平成26年度	通所	298	769			4,699	1,356	6,055	20.3
	予防	298	354	615	1,298			1,913	6.4
平成27年度	通所	298	758			3,974	1,788	5,762	19.3
	予防	298	334	470	1,553			2,023	6.8

(4) 能代市緑町グループホーム利用状況（平成12年4月開設）

（単位：人）

年度	3月31日現在 入居者数	入所者の内訳						
		要支援1	要支援2	要介護1	要介護2	要介護3	要介護4	要介護5
平成26年度	9	0	1	1	1	5	1	0
平成27年度	9	0	0	3	1	3	2	0

介 護 保 険

1 被保険者数 (単位：人)

区 分		平成26年度	平成27年度
1号被保険者のいる世帯数		14,537世帯	14,716世帯
1号被保険者数		20,529	20,838
65歳以上75歳未満		9,272	9,507
75歳以上		11,257	11,331
所得段階別 内 訳	第1段階	567	4,368
	第2段階	3,631	2,481
	第3段階	4,244	2,000
	第4段階	3,006	2,938
	第5段階	3,177	3,214
	第6段階	2,885	2,836
	第7段階	1,699	164
	第8段階	1,320	1,005
	第9段階	—	630
	第10段階	—	631
	第11段階	—	571

※介護保険事業状況報告（3月分）による。

2 要介護等認定申請状況 (単位：件)

区 分	新規申請	区分変更申請	更新申請	計
平成26年度	1,042	275	3,408	4,725
平成27年度	1,046	222	3,299	4,567

3 要介護（要支援）認定者実数 (単位：人)

区 分	要支援1	要支援2	要介護1	要介護2	要介護3	要介護4	要介護5	計
平成26年度	776 (11)	525 (7)	948 (19)	547 (8)	422 (11)	519 (9)	570 (16)	4,307 (81)
平成27年度	750 (11)	523 (4)	958 (24)	596 (9)	447 (4)	555 (11)	535 (12)	4,364 (75)

※介護保険事業状況報告（3月分）による。（ ）は認定者のうち第2号被保険者数。

4 介護給付費の状況

(1) 居宅介護（介護予防）サービス受給者数 (単位：人)

区 分	要支援1	要支援2	要介護1	要介護2	要介護3	要介護4	要介護5	計
平成26年度	346 (3)	319 (4)	573 (15)	339 (8)	220 (7)	294 (6)	212 (9)	2,303 (52)
平成27年度	368 (4)	329 (5)	610 (18)	378 (9)	257 (2)	310 (8)	196 (6)	2,448 (52)

※介護保険事業状況報告（3月分）による。（ ）は受給者のうち第2号被保険者数。

(2) 地域密着型（介護予防）サービス受給者数 (単位：人)

区 分	要支援1	要支援2	要介護1	要介護2	要介護3	要介護4	要介護5	計
平成26年度	15 (0)	12 (0)	94 (0)	85 (1)	83 (0)	72 (0)	46 (1)	407 (2)
平成27年度	6 (0)	11 (0)	68 (0)	92 (1)	73 (0)	79 (0)	44 (0)	373 (1)

※介護保険事業状況報告（3月分）による。（ ）は受給者のうち第2号被保険者数。

(3) 施設介護サービス受給者数 (単位：人)

区 分	介護老人福祉施設	介護老人保健施設	介護療養型医療施設	計
平成26年度	224 (4)	268 (1)	91 (0)	585 (5)
平成27年度	233 (5)	256 (0)	94 (0)	576 (5)

※介護保険事業状況報告（3月分）による。（ ）は受給者のうち第2号被保険者数。

(4) 介護給付費負担状況

(単位：件、千円)

区 分		平成26年度		平成27年度	
		件数	給付額	件数	給付額
居宅 (介護予防) サービス	訪問介護	11,092	516,913	11,318	546,908
	訪問入浴介護	587	28,533	598	27,376
	訪問看護	1,654	50,868	1,720	50,894
	訪問リハビリテーション	82	749	102	977
	居宅療養管理指導	753	4,078	675	3,832
	通所介護	13,746	863,861	13,699	833,228
	通所リハビリテーション	776	49,273	1,120	72,461
	短期入所生活介護	6,782	1,180,045	6,926	1,170,173
	短期入所療養介護	48	5,854	33	2,423
	福祉用具貸与	7,848	78,010	8,369	84,655
	居宅介護支援	26,592	292,732	27,525	304,342
	特定施設入所者生活介護	1,047	168,295	1,104	174,974
	福祉用具購入費	220	5,579	261	6,757
	住宅改修費	184	15,846	169	13,856
	小 計	—	3,260,636	—	3,292,856
地域密着型 (介護予防) サービス	認知症対応型通所介護	186	22,361	195	25,479
	認知症対応型共同生活介護	2,635	639,206	2,629	630,254
	小規模多機能型居宅介護	1,743	272,270	1,663	277,711
	介護老人福祉施設入所者生活介護	345	79,216	327	75,406
	小 計	—	1,013,053	—	1,008,850
施設 サービス	介護老人福祉施設サービス	2,800	680,294	2,830	661,279
	介護老人保健施設サービス	3,181	780,480	3,173	764,390
	介護療養型医療施設サービス	1,163	386,189	1,135	370,950
	小 計	—	1,846,963	—	1,796,619
高額介護サービス費		13,498	133,111	14,083	135,781
高額医療合算介護サービス費		623	15,630	753	20,075
特定入所者介護サービス等費		10,012	307,885	9,806	339,520
審査支払手数料		82,247	7,484	84,413	7,513
合 計		—	6,584,762	—	6,601,214

※介護保険事業状況報告(年報)による。

※千円未満は四捨五入。計は端数処理により一致しない場合がある。

5 事業者指定状況

事業区分	事業者数	
	平成26年度	平成27年度
指定居宅介護支援事業者	31	31
訪問介護	21	21
訪問看護ステーション	5	6
訪問入浴介護	2	2
通所介護	25	25
通所リハビリ	1	1
福祉用具貸与・販売	9	8
短期入所生活介護	22	22
短期入所療養介護	3	3
特定施設入居者生活介護	3	3
認知症対応型通所介護	1	1
小規模多機能型居宅介護	7	6
認知症対応型共同生活介護	16	16
地域密着型介護老人福祉施設入居者生活介護	1	1

※3月31日現在、能代市を所在地とする事業所数

6 介護保険施設入所状況 (単位：人)

施設名		平成26年度	平成27年度
介護老人 福祉施設	海潮園	94	88
	長寿園	53	58
	よねしろ	48	50
	あおば	28	27
	市外施設	38	36
	小計	261	259
介護老人 保健施設	友楽苑	76	65
	JCHO 秋田病院	89	84
	ケアネットのしろ	71	74
	市外施設	36	27
	小計	272	250
介護療養型 医療施設	京病院	66	61
	能代病院	26	27
	市外施設	0	0
	小計	92	88
合計		625	597

※3月31日現在

7 食費・居住費に係る負担限度額認定数

平成17年10月からの制度改正により、介護施設（ショートステイ含む）利用者の食費・居住費が保険給付外となりましたが、低所得者については負担を軽減しています。

※介護保険事業状況報告（3月分）による。

（単位：人）

区分	介護老人福祉施設			介護老人保健施設			介護療養型医療施設			地域密着型介護老人福祉施設入所者生活介護			その他		
	第1段階	第2段階	第3段階	第1段階	第2段階	第3段階	第1段階	第2段階	第3段階	第1段階	第2段階	第3段階	第1段階	第2段階	第3段階
平成26年度	15	141	61	7	115	49	3	32	7	0	13	7	41	397	224
平成27年度	18	126	41	6	106	43	3	39	10	0	15	5	28	308	161

第1段階：高齢福祉年金受給者等

第2段階：市民税非課税世帯で本人合計所得金額と課税年金収入の合計が80万円以下の方

第3段階：第2段階以外の市民税非課税の方

8 介護保険サービス低所得者利用者負担軽減措置事業

低所得者で生計の困難な方が、本市の通所介護や能代市社会福祉協議会の訪問介護を利用した場合、利用者負担が10%のところを7.5%に軽減しています。

（単位：人、円）

区分	通所介護		訪問介護		計	
	延べ利用者数	軽減額	延べ利用者数	軽減額	延べ利用者数	軽減額
平成26年度	13	6,585	0	0	13	6,585
平成27年度	11	5,099	0	0	11	5,099

9 介護保険料の状況

国の特別対策により、平成12年度の介護保険料は本来の保険料の1/4に、平成13年度の保険料は3/4に軽減されていました。段階毎の保険料額及び保険料の収納状況は次のとおりです。

(1) 保険料額

（単位：円）

区分	第1段階	第2段階	第3段階	第4段階	第5段階	第6段階	第7段階	第8段階	第9段階	第10段階	第11段階
平成12年度	4,400	6,500	8,700	10,900	13,100	—	—	—	—	—	—
平成13年度	13,000	19,500	26,000	32,500	39,000	—	—	—	—	—	—
平成14年度	17,300	26,000	34,600	43,300	51,900	—	—	—	—	—	—
平成15～17年度	20,400	30,600	40,800	51,000	61,200	—	—	—	—	—	—
平成18～20年度	25,200	25,200	37,800	50,400	63,000	75,600	—	—	—	—	—
平成21～23年度	25,200	25,200	37,800	40,300	50,400	54,400	63,000	75,600	—	—	—
平成24～26年度	33,200	33,200	49,700	53,000	66,300	71,600	82,900	99,500	—	—	—
平成27～28年度	31,235	52,000	52,000	55,400	69,300	76,200	77,600	86,600	90,100	104,000	117,800

(2) 保険料納付状況（現年賦課分）

（単位：千円）

年度	区分	最終調定額	収入済額	還付未済額	翌年度繰越額	収納率
平成26年度	特別徴収	1,080,991	1,081,468	477	0	100.0%
	普通徴収	102,347	89,763	17	12,602	87.7%
	計	1,183,338	1,171,231	494	12,602	98.9%
平成27年度	特別徴収	1,144,638	1,145,194	556	0	100.0%
	普通徴収	100,587	88,599	7	11,995	88.1%
	計	1,245,225	1,233,793	563	11,995	99.0%

児 童 福 祉

1 保育所等入所状況等

(1) 入所児童数の推移（各年度4月1日現在）

（単位：人）

区 分	利用定員	25年度	26年度	27年度	28年度
認可保育所	790	905	876	754	717
能代市第一保育所	70	73	80	77	69
能代市第四保育所	90	85	75	60	52
二ツ井子ども園	100	80	86	85	89
高丘子ども園	—	55	—	—	—
きみまち子ども園	90	52	83	81	72
すぎ保育園	60	73	66	75	68
能代感恩講保育所	60	72	66	54	49
轟保育園	60	81	79	73	57
まつばら保育園	60	67	69	64	69
ひがし保育園	—	25	26	28	—
さんさん保育園	70	71	78	74	78
つばめの森保育園	30	15	22	23	17
あいじほいくえん	50	52	40	—	40
さかき保育園	50	53	55	54	53
ていじょう保育園	—	48	47	—	—
広域入所	—	3	4	6	4
へき地保育所	50	25	16	8	4
能代市河戸川保所	—	6	—	—	—
能代市浅内保育所	50	13	12	8	4
能代市檜山保育所	—	3	4	0	—
能代市鶴形保育所	—	3	—	—	—
認定こども園	706	—	—	644	629
愛慈幼稚園・あいじほいくえん	—	—	—	33	—
	—	—	—	117	—
さかき幼稚園	35	—	—	37	31
	110	—	—	112	111
淳城幼稚園・ていじょう保育園	60	—	—	53	49
	170	—	—	145	143
能代南幼稚園 南ベビー保育園	25	—	—	27	16
	30	—	—	20	25
能代カトリックこども園	21	—	—	19	21
	30	—	—	13	25
東能代幼稚園・保育園	40	—	—	37	34
	60	—	—	31	68
愛慈幼稚園	35	—	—	—	26
	90	—	—	—	80
その他	—	—	—	2	3
合 計	1,546	930	892	1,408	1,353

※認定こども園の上段は1号認定、下段は2・3号認定。

(2) 保育を必要とする事由の推移 (各年度4月1日現在)

(単位:人・%)

区 分	25 年度		26 年度		27 年度		28 年度	
	人員	構成比	人員	構成比	人員	構成比	人員	構成比
就 労	810	89.5	769	87.8	1,074	90.0	1,042	89.0
妊 娠・出 産	8	0.9	16	1.8	16	1.3	14	1.2
疾 病・障 がい	11	1.2	10	1.1	11	0.9	8	0.7
介 護・看 護	5	0.6	4	0.5	2	0.2	4	0.3
そ の 他	71	7.8	77	8.8	90	7.6	103	8.8
合 計	905	100.0	876	100.0	1,193	100.0	1,171	100.0

(3) 延長保育事業

保護者の勤務等の家庭状況に応じて、保育所、認定こども園の通常の保育時間を延長して、保育を行います。

施設名	開所時間	延長時間	平均利用児童数		
			25 年度	26 年度	27 年度
(公立保育所) 第一保育所、第四保育所、 二ツ井・きみまち子ども園	午前7時～ 午後6時	午後6時～ 7時	19人	19人	18人
(私立保育所) 能代感恩講保育所、轟保育園、 すぎ保育園、まつばら保育園、 ひがし保育園、あいじほいく えん、さかき保育園、さんさん さん保育園、つばめの森保育園、 ていじょう保育園	午前7時～ 午後6時	午後6時～ 7時	59人	64人	70人
(認定こども園)27年4月から 淳城幼稚園・ていじょう保育 園、東能代幼稚園・保育園、 能代南幼稚園 南ベビー保育 園、さかき幼稚園、愛慈幼稚 園					

※さんさん保育園 (開所時間午前6時50分～午後5時50分、延長時間午後5時50分～8時10分)

※つばめの森保育園 (延長時間午後6時～9時)

(4) 一時預かり事業

家庭で育児を行っている保護者が、地域活動や冠婚葬祭、看病、仕事などのために保育ができなくなった場合に、一時的に指定保育所で乳幼児の保育を行います。

実施保育所：第一保育所、二ツ井・きみまち子ども園、すぎ保育園、能代感恩講保育所、轟保育園、まつばら保育園、ひがし保育園、さかき保育園、さんさん保育園、つばめの森保育園、あいじほいくえん

利用日数：1月につき14日以内

利 用 料：第一保育所、二ツ井・きみまち子ども園

3歳児未満1,500円 3歳児以上1,000円/1日 (生活保護世帯は無料)

能代感恩講保育所 3歳児未満1,300円 3歳児以上1,000円/1日

轟保育園 1,000円/1日

すぎ保育園、まつばら保育園、ひがし保育園、さんさん保育園、つばめの森保育園

3歳児未満1,500円 3歳児以上1,000円/1日

さかき保育園、あいじほいくえん 3歳児未満 1,500円/1日

利用状況 (単位：人)

区分	延べ利用児童数	1日平均利用児童数
平成25年度	2,841	9.7
平成26年度	2,794	9.7
平成27年度	1,844	6.3

(5) 病児保育事業 (平成13年10月から実施)

病気やけがのため保育所や幼稚園、小学校を休む必要がある児童を、家庭で看護できない場合に一時的に医療機関で預かります。保育所や幼稚園などに通っていない児童の場合でも、家庭で看護できない事情がある場合には利用できます。

実施施設：独立行政法人地域医療機能推進機構 秋田病院、平野医院

対象：生後2ヶ月から小学校3年生までの児童

定員：1日あたり3人程度

利用時間：午前8時～午後6時 (土曜日：午前8時～午後5時)

利用日数：連続して7日以内 (病状により延長可) 利用料 1人1日2,000円

(生活保護・市民税非課税世帯は無料、所得税非課税世帯は1,000円)

区分	24年度	25年度	26年度	27年度
延べ利用児童数	533人	457人	519人	809人

※独立行政法人地域医療機能推進機構秋田病院は23年度から。

※平野医院は26年12月から。

2 すこやか子育て支援事業

保育所等に入所している乳幼児の保護者負担を軽減するため保育料等を減免又は補助 (所得制限あり) します。

(単位：人・千円)

区分	認可保育所		へき地保育所	その他施設等	計		
	公立保育所	法人保育所					
26年度	施設数		4	10	2	7	23
	対象児童数	1/4助成	190	272	11	138	611
		1/2助成	86	95	4	40	225
	減免補助額	1/4助成	11,313	16,532	234	6,347	34,426
1/2助成		5,511	5,909	181	2,853	14,454	
27年度	施設数		4	10	1	8	23
	対象児童数	1/4助成	208	333	6	428	975
		1/2助成	134	208	4	208	554
		経過措置	25	35	0	27	87
	減免補助額	1/4助成	9,047	14,899	95	17,588	41,629
		1/2助成	6,127	10,922	135	8,855	26,039
経過措置		727	1,122	0	858	2,707	

3 家庭児童相談

家庭相談員は、家庭児童福祉の向上を図るため、必要な実情の把握に努めるとともに、児童の福祉に関する相談・指導を行います。

設置場所 能代市福祉事務所（子育て支援課）
 相談員 2人
 時間 午前8時30分～午後4時45分

家庭児童相談状況

(単位：件)

区分	養護相談		保健相談	心身障がい相談							非行相談		育成相談				その他相談	計
	児童虐待	その他		肢体不自由	視覚障がい児	障がい等言語発達	障がい等重症心身	知的障害	自閉症	ぐ犯行為等	触法行為等	性格行動	不登校	適性	しつけ			
25	件数	10	16			15		10	1	1	2	17	7	2		4	85	
	実績	37	80			28		22	1	2	2	71	13	3		5	264	
26	件数	3	32	1		13		10		1		14	4		1	1	80	
	実績	4	137	3		16		13		2		26	11		2	2	216	
27	件数	7	19			12		2				16	2		4	3	65	
	実績	16	84			17		3				34	5		4	4	167	

4 児童手当、児童扶養手当及び特別児童扶養手当

(1) 児童手当

[対象者] 中学校修了前の子ども
 [支給月額] ・ 3歳未満：15,000円
 ・ 3歳以上小学校修了前(第1子・第2子)：10,000円
 (第3子以降)：15,000円
 ・ 中学生：10,000円
 [特例給付] ・ 所得制限世帯：5,000円(年齢に関わらず)
 [支払時期] 2月、6月、10月

児童手当支給状況

(単位：人・千円)

区分	延支給児童数							支給額	備考
	被用者		非被用者		特例給付		計		
	3歳未満	3歳以上	3歳未満	3歳以上	3歳未満	3歳以上			
平成20年度	9,141	32,312	2,537	11,292	98	418	55,798	359,675	
平成21年度	8,817	31,286	2,295	10,908	126	425	53,857	347,105	
平成22年度	1,404	5,419	361	1,862	21	79	9,146	58,480	2ヶ月分

子ども手当支給状況

(単位：人・千円)

区分	延支給児童数						支給額	備考	
	0歳～3歳未満		3歳以上小学校修了前		小学校終了後中学校修了前				計
	被用者	非被用者	被用者	非被用者	被用者	非被用者			
平成22年度	7,346	1,855	26,957	8,692	9,988	3,738	58,576	761,488	10ヶ月分
平成23年度	8,483	2,139	32,254	9,991	12,091	4,435	69,393	857,253	

児童手当支給状況

(単位：人・千円)

区 分	延 支 給 児 童 数							計	支給額
	0歳～3歳未満		3歳以上小学校修了前		中学生		特例給付		
	被用者	非被用者	被用者	非被用者	被用者	非被用者			
平成 24 年度	8,049	2,029	31,420	8,828	11,587	4,090	1,177	67,180	736,680
平成 25 年度	7,356	2,031	30,566	8,085	10,718	3,686	1,584	64,026	699,060
平成 26 年度	6,855	1,944	29,745	7,353	10,402	3,305	1,448	61,052	666,860
平成 27 年度	6,463	1,678	28,563	6,743	10,234	3,114	1,467	58,262	635,235

※ 被用者とは、国民年金以外の年金に加入している方を、非被用者とは、国民年金に加入している方（農業・自営業者等）をいう。

- ※ 制度改正
 - 平成 18 年度・小学校修了前・所得制限の引き上げ
 - 平成 19 年度・3歳未満の手当額が一律 1 万円となる。
 - 平成 22 年度・子ども手当となる。
 - 平成 24 年度・児童手当となる。

(3) 児童扶養手当

この手当は、児童扶養手当法に基づくもので、父または母と生計を同じくしていない 18 歳に達する日以後の最初の 3 月 31 日までの間にある児童（障害のある場合は 20 歳未満まで）を監護している父、母又は父もしくは母に代わってその児童を養育している方に支給されます。

ただし、養育者が前年において一定額以上の所得を有する場合には支給されません。

平成 14 年 8 月から児童扶養手当支給事務が、県から市に委譲されました。

平成 22 年 8 月から父子家庭に支給対象が拡大されました。

平成 26 年 12 月から公的年金との差額支給ができるようになりました。

児童扶養手当受給者状況（各年度末）

(単位：人、円)

区 分	受給者数	受給対象 児童数	手当月額（支給月：4月・8月・12月）				
			1人の場合		2人の場合		3人以上
			全部支給	一部支給	全部支給	一部支給	
平成 25 年度	636	907	41,140	41,130～ 9,710	46,140	46,130～ 14,710	3人目以降、1人につき 3,000円加算
平成 26 年度	618	875	41,020	41,010～ 9,680	46,020	46,010～ 14,680	3人目以降、1人につき 3,000円加算
平成 27 年度	599	843	42,000	41,990～ 9,910	47,000	46,990～ 14,910	3人目以降、1人につき 3,000円加算

(4) 特別児童扶養手当

この手当は、特別児童扶養手当等の支給に関する法律に基づくもので、重度の障害のある20歳未満の児童を監護している父母又は父母にかわって児童を養育している方に支給されます。

ただし、児童が障害を支給事由として公的年金を受けることができる場合や父母等が前年において、一定額以上の所得を有する場合などには支給されません。

特別児童扶養手当受給者状況

(単位：人、円)

区 分	受 給 者		手当月額（支給月：4月・8月・11月）	
	1 級	2 級	1 級	2 級
平成 24 年度	32	70	50,400	33,570
平成 25 年度	38	71	50,050	33,330
平成 26 年度	36	78	49,900	33,230
平成 27 年度	33	77	51,100	34,030

※受給者数、手当月額は年度末現在

5 助産施設

助産施設とは、保健上必要があるにもかかわらず、経済的理由により入院出産をすることが困難な妊産婦を入所させて、助産を受けさせることを目的とする施設です。

助産施設入所状況

(単位：人)

施 設 名	24 年度	25 年度	26 年度	27 年度
能代厚生医療センター	4	1	1	2
秋田赤十字病院	1			

6 児童福祉施設措置状況

平成28年3月末日現在

施 設 名	経営主体	所 在 地	定員	措置	電話番号
秋田赤十字乳児院	日本秋田赤十字社 秋田県支部	秋田市広面字釣瓶町 100番3号	30	2	018(884)1760
陽清学園	(福)県北報公会	北秋田市七日市字家 向46番地1	70	3	0186(66)2104
千秋学園	秋田県	秋田市新屋下川原町 1番2号	30	1	018(862)2614
東山学園	(福)花輪ふくし会	鹿角市花輪字案内 58番8号	30	0	0186(23)3021
大野岱吉野学園	(福)県北報公会	北秋田市七日市字家 向46番地1	30	0	0186(66)2104
感恩講児童保育院	(福)感恩講	秋田市寺内神屋敷 1-1	60	4	018(845)0483
聖園天使園	(福)聖心の布教姉妹会	秋田市保戸野すわ町 1-58	63	0	018(823)2696

7 子育て支援センター

子育て支援センターは、育児相談や子育てサークル等の育成・支援、すくすくひろば（親子交流）の開催、保育所地域活動等の実施・促進、地域の保育資源の情報提供などにより、子育て家庭に対する支援を行います。

施設名	子育て支援センター（能代地区）	さんぼえむ（二ツ井地区）
開設時期	平成10年4月	平成16年4月
開設場所	ちびっ子（第一保育所）	旧種梅保育園
職員	育児支援担当4人、育児相談員1人	育児支援・相談担当者3人
開設時間	午前8時30分～午後5時15分 （育児相談：午前8時30分～午後5時）	午前8時30分～午後5時15分 （育児相談：午前8時30分～午後5時）

(1) 平成27年度活動状況（延べ）

（能代地区）

○すくすくひろば（親子交流）	68回	3,187人参加
○おでかけひろば（公園で歌や体操、親子遊び）	18回	771人参加
○子育て支援講座	10回	353人参加
○子育てボランティア（託児ボランティア、シニアボランティア等）	3回	17人参加
○ちびちゃんひろば（保育所開放）	29回	141人参加
○ちびっこフェスティバル（第17回目）		1,387人参加
○のしろ子育てエンジョイマップ発行	1回	2,000部
○育児相談		94件
○子育て支援センターだより発行	12回	2,400部
○会議託児支援	27回	74人
○子育てテレホンサービス	24回	137件利用
○子育て支援センター開放	142回	434人参加
○外国人の母を持つ家庭への支援	1回	参加者なし
○ファミリーサポートセンター会員養成講習会	1回 5日間	17人参加
○命の大切さ事業（高校生ひろば参加）	4回	37人参加
○サークル健診支援	1回	参加者なし
○おしゃべりサロン	9回	105人参加
		(26年度から実施)
○めんchoco絵本配布		260人
		(22年度から実施)

（二ツ井地区）

○すくすくひろば（公民館）	87回	895人参加
○さんぼえむ開放	207回	791人参加
○おでかけひろば	10回	76人参加
○ちびちゃんひろば（園開放）	106回	15人参加
○子育て支援講座	11回	155人参加
○さんぼえむ夏まつり	1回	100人参加
○さんぼえむ通信発行	12回	2,070部
○育児相談		65件
○子育てボランティア	22回	67人参加
○めんchoco絵本配布（二ツ井地区分）		18人

母子・寡婦・父子福祉

1 母子家庭及び父子家庭の状況

(1) 母子家庭世帯数 (単位：世帯)

区 分	20歳未満	20歳代	30歳代	40歳代	50歳代	60歳代	合 計
平成 25 年度	0 (0)	73 (21)	280 (131)	300 (175)	64 (47)	6 (5)	723 (379)
平成 26 年度	1 (0)	65 (25)	265 (135)	312 (182)	61 (40)	6 (4)	710 (386)
平成 27 年度	1 (0)	70 (28)	251 (126)	312 (187)	70 (43)	4 (4)	708 (388)

※ 各年8月1日現在。() は母子家庭世帯のうち母と子のみの世帯数。

(2) 父子家庭世帯数 (単位：世帯)

区 分	20歳未満	20歳代	30歳代	40歳代	50歳代	60歳代	合 計
平成 25 年度	0 (0)	8 (3)	38 (15)	69 (29)	27 (15)	3 (1)	145 (63)
平成 26 年度	0 (0)	5 (4)	32 (12)	73 (26)	31 (15)	3 (2)	144 (59)
平成 27 年度	0 (0)	4 (3)	32 (14)	63 (26)	34 (19)	6 (3)	139 (65)

※ 各年8月1日現在。() は父子家庭世帯のうち父と子のみの世帯数。

2 母子家庭及び父子家庭相談受付状況

(1) 母子家庭相談 (単位：件)

区 分	25年度	26年度	27年度
生 活 一 般	61	64	77
児 童 問 題	55	52	122
生 活 援 護	141	105	164
そ の 他	4	4	0
計	261	225	363

(2) 父子家庭相談 (単位：件)

区 分	25年度	26年度	27年度
生 活 一 般	1	7	5
生 活 援 護	13	8	16
児 童 問 題	7	14	16
計	21	29	37

3 母子生活支援施設

母子生活支援施設は、配偶者のない女子又はこれに準ずる事情にある女子とその児童（母子世帯）を入所させて、保護するとともに、入所した母子の自立の促進のためにその生活を支援することを目的とする施設です。

(1) 母子生活支援施設入所状況（各年度4月1日現在） (単位：世帯・人)

施 設 名	能代松原ホーム					
定 員	10世帯（平成25年12月から15世帯→10世帯へ）					
区 分	能 代 市		他 市 町 村		合 計	
	世帯数	人数	世帯数	人数	世帯数	人数
平成 25 年度	4	12	—	—	4	12
平成 26 年度	7	22	1	5	8	27
平成 27 年度	7	21	1	5	8	26
平成 28 年度	7	18	1	5	8	23

(2) 秋田県女性緊急一時保護事業

夫等の暴力などから緊急一時的に避難し、保護を必要とする女性を、県知事（県女性相談所長）の委託を受けて母子生活支援施設において、一定期間（原則30日以内）保護します。

4 ひとり親家庭児童保育援助費

母子家庭及び父子家庭児童の保育施設等に要する費用を援助（所得制限あり）します。

(単位：人・千円)

区分	認可・へき地保育所		幼稚園		その他施設		合計	
	人数	減免額	人数	補助金額	人数	補助金額	人数	金額
平成26年度	36	3,338	56	2,565	8	551	100	6,454
平成27年度	51	3,062	—	—	40	2,722	91	5,784

5 ひとり親家庭等住宅整備資金

この資金は、現に扶養する子のある配偶者のない女子及び配偶者のない男子であって住宅の整備を必要とし、かつ自力で整備を行うことが困難な方に貸付けます。

貸付利率 年3%以内

償還期間 10年以内（うち1年以内据置）

償還方法 元利均等年（半年・月）賦

(単位：千円・件)

区分	貸付限度	貸付件数	貸付額
平成25年度	1,500	0	0
平成26年度	1,500	0	0
平成27年度	1,500	0	0

障がい者福祉

1 身体障がい者

(1) 身体障がい者数 (単位：人)

区 分	視 覚	聴覚・平衡	音声言語そしゃく	肢 体	内 部	合 計
平成 25 年度	217(1)	269(3)	36(0)	1,842(15)	824(10)	3,188(29)
平成 26 年度	218(1)	259(4)	37(0)	1,800(16)	817(8)	3,131(29)
平成 27 年度	210(1)	245(2)	40(0)	1,757(16)	805(9)	3,057(28)

※年度末現在。() 内は 18 歳未満再掲

(2) 等級・障がい別の状況 (単位：人)

区 分	1 級	2 級	3 級	4 級	5 級	6 級	計
視 覚	63	71	20	12	26	18	210
聴覚・平衡	19	54	42	48	1	81	245
音声言語そしゃく	1	1	23	15	—	—	40
肢 体	342	402	388	447	118	60	1,757
内 部	505	4	124	172	—	—	805
計	930	532	597	694	145	159	3,057

※ 平成 28 年 3 月 31 日現在

(3) 身体障害者等外出支援事業

ア タクシー利用券

重度障がい者(児)の社会参加等の利便を図るため、身体障がい者等が行事の出席や通院等にタクシーを利用する場合に、小型タクシー基本料金等の 9 割(自己負担額相当額分)を助成します。

○対 象 者 身体障害者手帳 1・2 級、療育手帳 A、精神障害者保健福祉手帳 1 級所持者

○助成内容 利用券を月 2 枚交付(人工透析治療のため週 2 回以上医療機関へ通院している身体障害者手帳 1 級所持者で市民税非課税世帯は月 4 枚)

タクシー利用券	交付者数(人)	交付枚数(枚)	使用枚数(枚)
平成 25 年度	503	11,290	6,270
平成 26 年度	503	11,452	6,262
平成 27 年度	489	11,084	5,975

イ 自動車燃料費助成券

じん臓機能障がいによる人工透析通院者は、タクシー利用券に代わり自動車燃料費助成券(1 枚 500 円)を選択することができます。

○対 象 者 人工透析治療のため週 2 回以上医療機関へ通院している身体障害者手帳 1 級所持者

○助成内容 助成券を月 2 枚交付(市民税非課税世帯は月 4 枚)

自動車燃料費助成券	交付者数(人)	交付枚数(枚)	使用枚数(枚)
平成 25 年度	61	2,078	1,978
平成 26 年度	74	2,476	2,354
平成 27 年度	71	2,436	2,258

(4) 障害者住宅整備資金

障がいのある方又は障がいのある方と同居する方で、障がいのある方の住宅等の増改築又は改善を必要とし、自力で整備を行うことが困難な方に200万円を限度に貸付します。

区分	貸付件数(件)	貸付額(千円)
平成25年度	0	0
平成26年度	0	0
平成27年度	0	0

(5) 特別障害者手当等

ア 特別障害者手当

この手当は、特別児童扶養手当等の支給に関する法律に基づき、在宅の20歳以上の重度障がい者で日常生活に常時特別の介護を要する方に支給されます。ただし、本人・扶養義務者等が、前年において一定額以上の所得を有する場合は支給されません。

区分	受給者数(人)	手当月額(円)	年間支給額(千円)
平成25年度	56	26,080	18,312
平成26年度	60	26,000	17,689
平成27年度	66	26,620	19,812

※受給者数、手当月額は年度末現在

イ 障害児福祉手当

この手当は、特別児童扶養手当等の支給に関する法律に基づき、在宅の20歳未満の重度障がい児で日常生活に常時特別の介護を要する方に支給されます。ただし、本人・扶養義務者等が、前年において一定額以上の所得を有する場合は支給されません。

区分	受給者数(人)	手当月額(円)	年間支給額(千円)
平成25年度	25	14,180	4,003
平成26年度	24	14,140	4,201
平成27年度	25	14,480	4,487

※受給者数、手当月額は年度末現在

ウ 福祉手当(経過措置)

この手当は、国民年金法等の一部を改正する法律附則第97条の規定により従来の福祉手当受給者(20歳以上の重度障がい者)で特別障害者手当の支給要件に該当せず、かつ、障害基礎年金を支給されない方に経過措置として支給されます。ただし、障がいのある方が重度障がいを支給事由として公的年金を受けられることができるとき、又は本人・扶養義務者等が前年において一定額以上の所得を有する場合は支給されません。

区分	受給者数(人)	手当月額(円)	年間支給額(千円)
平成25年度	5	14,180	854
平成26年度	5	14,140	849
平成27年度	4	14,480	822

※受給者数、手当月額は年度末現在

(6) 在宅障害者支援施設 とらいあんぐる利用状況 (単位:人)

区分	入浴			会議室利用		地域活動支援センター利用者数	障害者相談支援事業利用者数
	男	女	合計	団体数(団体数)	利用者数		
平成25年度	16	230	246	472	5,106	1,066	431
平成26年度	2	286	288	483	4,553	932	746
平成27年度	24	283	307	589	4,274	1,381	655

2 知的障がい者

(1) 知的障がい者(児)数

(単位：人)

年 度	軽 度	中 度	重 度	最重度	重症心身	合計
平成 25 年度	90(28)	121(16)	160(12)	65 (9)	25(4)	461(69)
平成 26 年度	111(39)	109(11)	164(11)	63 (6)	21(6)	468(73)
平成 27 年度	108(37)	109(7)	153(11)	58 (6)	37(5)	465(66)

※年度末現在の人数、() 内は障がい児の再掲。

(2) 知的障がい者(児)の処遇実態

(単位：人)

区 分		総 数		軽 度		中 度		重 度		最重度		重症心身	
		者	児	者	児	者	児	者	児	者	児	者	児
総 数		399	66	71	37	102	7	142	11	52	6	32	5
内 訳	施 設 利 用	287	35	35	14	65	5	116	9	49	4	22	3
	在宅(内就業中の者)	112(34)	31	36(19)	23	37(13)	2	26(2)	2	3(0)	2	10(0)	2
	在宅の内施設利用希望者	0	0	0	0	0	0	0	0	0	0	0	0

※平成 28 年 3 月 31 日現在

(3) 療育手帳所持者数

(単位：人)

区 分	療育手帳 A	療育手帳 B	合 計
平成 24 年度	240	240	480
平成 25 年度	224	237	461
平成 26 年度	248	220	468
平成 27 年度	248	217	465

※年度末現在の人数

3 精神障がい者

精神障害者保健福祉手帳所持者

(単位：人)

区分	1 級	2 級	3 級	計
平成 24 年度	74	187	40	301
平成 25 年度	76	180	39	295
平成 26 年度	76	174	46	296
平成 27 年度	75	182	51	308

※年度末現在の人数

障がい者自立支援

障がい福祉サービスは、介護の支援を受ける場合の、「介護給付」、訓練等の支援を受ける場合の、「訓練等給付」、市が実施主体として実施する「地域生活支援事業」の3つに大別されています。

また、補装具費支給制度や、医療費の自己負担額を軽減する自立支援医療制度があります。

1 介護給付

区 分	平成 26 年度		平成 27 年度	
	対象者(人)	金額(千円)	対象者(人)	金額(千円)
居宅介護(ホームヘルプ)	57	38,433	68	39,722
重度訪問介護	7	19,928	10	15,670
行動援護	0	0	0	0
同行援護	0	0	1	199
重度障害者等包括支援	0	0	0	0
短期入所(ショートステイ)	8	5,578	10	8,446
療養介護	14	40,253	13	35,829
生活介護	214	446,451	208	460,306
施設入所支援	149	187,047	147	182,559
計	449	737,690	457	742,731

2 訓練等給付

区 分	平成 26 年度		平成 27 年度	
	対象者(人)	金額(千円)	対象者(人)	金額(千円)
自立訓練(機能訓練)	0	0	0	0
自立訓練(生活訓練)	10	14,394	9	12,591
宿泊型自立訓練	3	3,261	3	2,317
就労移行支援	13	20,840	11	19,217
就労継続支援(A型)	7	2,034	17	14,654
就労継続支援(B型)	88	109,989	103	122,984
共同生活援助(グループホーム)	45	56,501	52	70,967
計	166	207,019	195	242,730

3 特定障害者特別給付費

区 分	平成 26 年度		平成 27 年度	
	対象者(人)	金額(千円)	対象者(人)	金額(千円)
計	188	31,419	206	25,107

4 高額障害福祉サービス費

区 分	平成 26 年度		平成 27 年度	
	対象者(人)	金額(千円)	対象者(人)	金額(千円)
計	7	460	10	729

5 療養介護医療

区 分	平成 26 年度		平成 27 年度	
	対象者(人)	金 額(千円)	対象者(人)	金 額(千円)
	15	10,899	13	10,055

6 計画相談支援

区 分	平成 26 年度		平成 27 年度	
	対象者(人)	金 額(千円)	対象者(人)	金 額(千円)
	208	8,543	364	11,568

7 障害児通所給付費

区 分	平成 26 年度		平成 27 年度	
	対象者(人)	金 額(千円)	対象者(人)	金 額(千円)
児童発達支援	19	3,560	19	3,749
医療型児童発達支援	0	0	0	0
放課後等デイサービス	32	22,475	27	24,819
保育所等訪問支援	0	0	0	0
計	51	26,035	46	28,568

8 高額障害児通所給付費

区 分	平成 26 年度		平成 27 年度	
	対象者(人)	金 額(千円)	対象者(人)	金 額(千円)
	0	0	0	0

9 肢体不自由児通所医療費

区 分	平成 26 年度		平成 27 年度	
	対象者(人)	金 額(千円)	対象者(人)	金 額(千円)
	0	0	0	0

10 障害児相談支援給付費

区 分	平成 26 年度		平成 27 年度	
	対象者(人)	金 額(千円)	対象者(人)	金 額(千円)
	45	2,673	59	2,052

1 1 自立支援医療

心身の障がいの状態の軽減を図り、自立した日常生活又は社会生活を営むために必要な医療の給付をします。

(1) 更生医療

区 分	平成 26 年度		平成 27 年度	
	対象者 (人)	金 額 (千円)	対象者 (人)	金 額 (千円)
視 覚	0	0	0	0
肢 体	3	224	4	235
心 臓	0	0	1	6
そしゃく	0	0	0	0
腎 臓	84	69,517	94	69,266
計	87	69,741	99	69,507

(2) 育成医療

区 分	平成 26 年度		平成 27 年度	
	対象者 (人)	金 額 (千円)	対象者 (人)	金 額 (千円)
視 覚	1	71	1	1
肢 体	2	109	3	194
心 臓	3	461	2	163
そしゃく	3	40	4	135
その他の内臓障害	2	214	2	224
計	11	895	12	717

(3) 精神通院

区 分	対象者 (人)
平成 25 年度	602
平成 26 年度	593
平成 27 年度	617

※県で医療機関に直接支払い。年度末現在の人数

1 2 補装具

障がい者等の身体機能を補完し、又は代替し、かつ長期間にわたり継続して使用される補装具費の支給額を給付します。原則として利用者は1割負担となります。

区 分	平成 26 年度				平成 27 年度				
	交 付		修 理		交 付		修 理		
	対象者 (人)	金 額 (千円)	対象者 (人)	金 額 (千円)	対象者 (人)	金 額 (千円)	対象者 (人)	金 額 (千円)	
眼 鏡	3	69	1	14	2	46	0	0	
補 聴 器	33	1,913	8	73	27	1,668	8	82	
義 肢	義 手	0	0	2	84	0	0	2	133
	義 足	3	1,225	13	1,448	4	2,323	7	638
装 具	16	808	27	419	18	1,175	19	200	
車 い す	13	2,629	26	860	16	3,079	27	761	
電 動 車 い す	1	582	1	136	1	560	2	56	
座 位 保 持 装 置	3	1,128	1	211	4	1,573	3	451	
そ の 他	5	83	0	0	12	327	0	0	
計	77	8,437	79	3,245	84	10,751	68	2,321	

1 3 地域生活支援事業

(1) 意思疎通支援事業

聴覚障がい者等の意思伝達の手段を確保するため、手話通訳者1名を設置するとともに、本市と契約している手話通訳者及び要約筆記奉仕員を派遣します。

手話通訳者等派遣件数

区 分	設置通訳者(件)	派遣通訳者(件)	要約筆記奉仕員(件)	合計(件)
平成25年度	202	35	2	239
平成26年度	245	48	2	295
平成27年度	300	36	2	338

(2) 日常生活用具給付事業

日常生活用具を営むに支障のある在宅障がい者(児)等に対し、日常生活上の便宜を図るための用具を給付します。

区 分	平成26年度		平成27年度	
	件数(件)	金額(千円)	件数(件)	金額(千円)
特殊寝台	1	154	0	0
特殊マット	2	34	0	0
移動用リフト	0	0	1	159
入浴補助用具	1	90	2	68
便器	1	5	0	0
T字状・棒状のつえ	0	0	1	3
移動・移乗支援用具	2	79	4	197
聴覚障害者用屋内信号装置	0	0	1	87
ネブライザー(吸入器)	1	23	0	0
電気式たん吸引器	3	158	6	310
盲人用体温計(音声式)	0	0	2	18
盲人用体重計	0	0	1	16
動脈血中酸素飽和度測定器	1	13	0	0
点字ディスプレイ	1	346	1	384
視覚障害者用ポータブル録音機	0	0	1	85
視覚障害者用拡大読書器	1	178	2	396
盲人用時計	1	13	3	32
人工喉頭	3	198	3	195
ストマ装具	1,628	14,162	1,686	14,740
紙おむつ等	108	1,030	126	1,264
居宅生活動作補助用具	1	200	2	360
計	1,755	16,683	1,842	18,314

(3) 手話奉仕員養成研修事業

聴覚障がい者の生活及び関連する福祉制度等について、理解や認識を深めるとともに、手話で日常生活を行うために必要な手話語彙や手話表現技術を修得する手話奉仕員を養成します。

区 分	講 座	開催回数(回)	修了者(人)
平成25年度	入門課程	19	13
平成26年度	基礎課程	24	11
平成27年度	入門課程	20	5

(4) 移動支援事業

屋外等で1人で移動することが困難な重度視覚障がい者等に対し、ガイドヘルパー等を派遣します。

区 分	対象者 (人)	金 額 (千円)
平成 25 年度	5	92
平成 26 年度	5	134
平成 27 年度	4	267

(5) 福祉ホーム

住居を求めている障がい者 (児) に対し、低額な料金で生活の場を提供します。

区 分	対象者 (人)	金 額 (千円)
平成 25 年度	1	274
平成 26 年度	1	274
平成 27 年度	1	274

(6) 訪問入浴サービス

在宅の重度身体障がい者の清潔の保持、心身機能の維持等を図るため、身体障がい者の居宅を訪問し、浴槽等を提供して、入浴介護を行います。

区 分	対象者 (人)	金額 (千円)
平成 25 年度	2	688
平成 26 年度	1	504
平成 27 年度	2	628

(7) 日中一時支援

家族の就労等のため、居宅において介護等を受けることが困難な障がい者 (児) 等に対し、日中の活動の場を提供します。

区 分	平成 26 年度			平成 27 年度		
	施設数	対象者 (人)	金額 (千円)	施設数	対象者 (人)	金額 (千円)
放課後支援型	1	10	2,486	1	9	1,655
短期入所型	9	19	1,012	10	19	1,384
医療施設型	0	0	0	0	0	0

(8) 声の広報等発行

市広報等を、音声によりカセットテープに録音し、重度視覚障がい者等に無料で貸し出します。

区 分	対象者 (人)	年間発行回数 (回)
平成 25 年度	19	23
平成 26 年度	16	23
平成 27 年度	14	23

(9) 自動車運転免許取得・自動車改造助成

身体障がい者の自立と就労等の社会参加を促進するため、身体障がい者等が普通自動車運転免許を取得した場合や自動車の改造に要する費用の一部を助成します。

区 分	平成 26 年度		平成 27 年度	
	対象者 (人)	金額 (千円)	対象者 (人)	金額 (千円)
自動車運転免許取得	1	100	0	0
自動車改造	1	100	1	100

生活保護

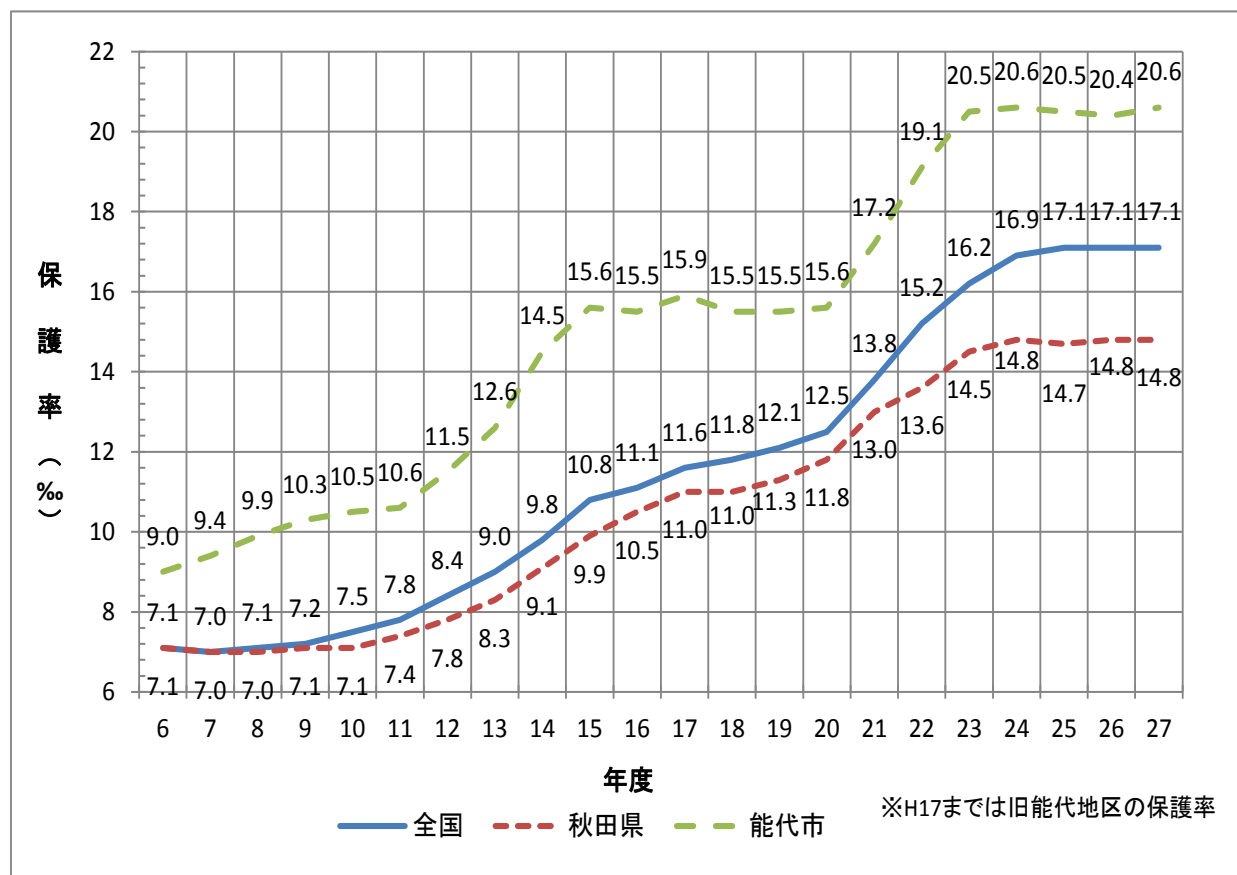
1 保護世帯の推移

年 度	被保護 (停止中を含む)		保護率 (%)	生活 扶助 (人)	住宅 扶助 (人)	教育 扶助 (人)	医療 扶助 (人)	介護 扶助 (人)	その他 (人)
	世帯数	実人員 (人)							
平成 23 年度	831	1,203	20.5	1,091	779	90	884	120	44
平成 24 年度	841	1,202	20.6	1,082	800	87	908	128	41
平成 25 年度	837	1,182	20.5	1,057	788	81	880	145	41
平成 26 年度	835	1,156	20.4	1,032	765	72	874	155	33
平成 27 年度	826	1,145	20.6	1,018	755	69	876	161	39

※ %＝パーミル（千分比）

（各年度平均）

2 保護率の推移



3 保護費の推移

(単位：千円)

年度	生活扶助費	住宅扶助費	教育扶助費	医療扶助費	介護扶助費	その他	小計	施設事務費	合計
平成23年度	587,967	138,548	13,210	811,476	31,446	11,866	1,594,513	55,276	1,649,789
平成24年度	584,448	145,755	12,459	767,859	40,918	11,358	1,562,797	58,001	1,620,798
平成25年度	557,615	144,630	11,430	783,319	46,575	11,986	1,555,555	58,282	1,613,837
平成26年度	557,346	143,643	10,377	835,379	46,964	8,433	1,602,142	55,504	1,657,646
平成27年度	515,633	144,472	9,249	809,060	46,971	10,810	1,536,195	35,182	1,571,377

4 世帯類型・労働力類型の推移

(単位：世帯)

年度	被保護世帯数		世帯類型別世帯数				労働力類型別世帯数							
	現に保護を受けた世帯数	停止中世帯数	高齢者	母子	傷病障害者	その他	労働世帯							非稼働世帯
							総数	世帯主稼働					世帯員稼働	
								総数	常用	日雇	内職	その他		
平成23年度	834	5	365	63	273	133	147	124	21	70	14	19	23	687
平成24年度	842	3	378	59	201	204	163	141	24	83	9	25	22	679
平成25年度	842	2	397	57	184	204	174	151	24	90	9	28	23	668
平成26年度	839	0	423	56	175	185	180	155	20	92	10	33	25	659
平成27年度	827	2	439	47	179	162	174	150	25	82	11	32	24	653

※年度末現在

5 保護の開始・廃止原因別状況

[開始]

(単位：世帯)

年度	開始理由	総数	世帯主の傷病		世帯員の傷病		働いてきた者の死亡・離別		働きによる収入減少・そう失		年金・仕送り等の減少・そう失		その他	
			世帯数	%	世帯数	%	世帯数	%	世帯数	%	世帯数	%	世帯数	%
平成23年度		91	14	15.4	2	2.2	1	1.1	19	20.9	4	4.4	51	56.0
平成24年度		88	4	4.5	1	1.2	5	5.7	12	13.6	10	11.4	56	63.6
平成25年度		85	9	10.5	0	0.0	0	0.0	3	3.5	3	3.5	70	82.5
平成26年度		80	0	0.0	2	2.5	0	0.0	5	6.3	3	3.7	70	87.5
平成27年度		77	13	16.9	4	5.2	0	0.0	9	11.7	3	3.9	48	62.3

[廃止]

(単位：世帯)

年度	廃止理由	総数	世帯主の傷病治癒		世帯員の傷病治癒		死亡失踪		働きによる収入の増加		働き手の転入		年金・仕送等の増加		施設入所		その他	
			世帯数	%	世帯数	%	世帯数	%	世帯数	%	世帯数	%	世帯数	%	世帯数	%	世帯数	%
平成23年度		79	1	1.3	0	0.0	31	39.2	9	11.4	1	1.3	9	11.4	3	3.8	25	31.6
平成24年度		81	0	0.0	0	0.0	19	23.5	9	11.1	2	2.5	14	17.3	4	4.9	33	40.7
平成25年度		89	0	0.0	0	0.0	36	40.4	10	11.2	1	1.1	5	5.8	1	1.1	36	40.4
平成26年度		78	0	0.0	0	0.0	28	35.9	13	16.7	0	0.0	4	5.1	9	11.5	24	30.8
平成27年度		85	0	0.0	0	0.0	29	34.1	8	9.4	0	0.0	9	10.6	1	1.2	38	44.7

6 中国残留邦人等支援給付費の推移

(単位：千円)

年度	生活支援給付費	住宅支援給付費	医療支援給付費	介護支援給付費	その他	合計
平成25年度	1,417	532	0	0	0	1,949
平成26年度	1,232	236	470	0	0	1,938
平成27年度	1,161	236	1,568	0	205	3,170

7 生活困窮者自立支援事業

(1) 相談件数等

(単位：人)

年 度	新規相談 受付件数	性別		年代別					
		男	女	10代	20代	30代	40代	50代	60代～
平成27年度	173	100	73	1	9	15	30	42	76

(2) 相談ケースの主訴

(単位：人)

年 度	収入・生活費	求職・就職	債務等	健康問題	住居	介護	家族問題
平成27年度	71	35	24	10	12	1	20

その他の福祉

1 福祉基金事業

高齢者や障害者などの福祉の向上を図るため福祉基金を設置し、在宅福祉の向上、健康づくりなどの施策を推進する事業へ助成します。

(1) 基金の状況 (単位：円)

年 度	利子等積立額	取り崩し額	年度末積立額
平成 26 年度	79,315	2,097,057	260,174,209
平成 27 年度	68,196	2,045,513	258,196,892

(2) 助成状況 (単位：円)

年 度	助成団体数	助成事業数	助 成 額
平成 26 年度	7	7	2,097,057
平成 27 年度	6	6	2,045,513

2 民生委員・児童委員

民生委員は、民生委員法に基づき、県知事の推薦により厚生労働大臣が委嘱します。また、児童福祉法の規定により、すべての民生委員は児童委員を兼ねることになっています。

民生委員の任期は3年で、無報酬で次のような地域福祉活動を行っています。

- ① 住民の生活状態を必要に応じ適切に把握しておくこと。
- ② 援助を必要とする者がその有する能力に応じ自立した日常生活を営むことができるように生活に関する相談に応じ、助言その他の援助を行うこと。
- ③ 援助を必要とする者が福祉サービスを適切に利用するために必要な情報の提供その他の援助を行うこと。
- ④ 社会福祉を目的とする事業を経営する者又は社会福祉に関する活動を行う者と密接に連帯し、その事業又は活動を支援すること。
- ⑤ その他の関係行政機関の業務に協力すること。

(1) 地区別民生委員・児童委員数 (単位：人)

区 分	西 地区	北 地区	南 地区	榊 地区	東雲 地区	檜山 地区	浅内 地区	鶴形 地区	常盤 地区	二ツ井 地区	計	
定 員	13	15	25	24	23	9	15	7	12	41	184	
現 員	13	14	25	24	22	9	15	7	12	40	181	
内 訳	男性	5	5	17	10	11	4	6	2	4	21	85
	女性	8	9	8	14	11	5	9	5	8	19	96
欠 員	0	1	0	0	1	0	0	0	0	1	3	

※平成 28 年 3 月 31 日現在

(2) 平成 27 年度民生委員・児童委員活動状況

(単位：件)

内容別相談・支援件数	
在宅福祉	464
介護保険	139
健康・保険医療	305
子育て・母子保健	76
子どもの地域生活	87
子供の教育・学校生活	130
生活費	94
年金・保険	26
仕事	9
家族関係	112
住居	39
生活環境	214
日常的な支援	1,338
その他	1,030
計	4,063

分野別相談・支援件数	
高齢者に 関すること	2,898
障がい者に 関すること	112
子どもに 関すること	297
その他	756
計	4,063

その他の活動件数	
調査・実態把握	6,119
行事・事業・ 会議への参加協力	1,876
地域福祉活動自主活動	2,603
民児協運営・研修	4,197
証明事務	35
要保護児童の発見の 通告・仲介	11
計	14,841
訪問回数	
訪問・連絡活動	14,841
その他	10,135
計	24,976
連絡調整回数	
委員相互	4,676
その他の関係機関	3,337
計	8,013
活動日数	17,121

3 行旅人一時救助金

旅行中に現金の盗難、紛失等の理由により帰省又は目的地に行くことができなくなった要援護者を援助するため、旅費（鉄道運賃）、食費等を支給します。（単位：件）

年 度	秋田方面	大館方面	八森方面	宿泊等	計
平成 25 年度	8	3	0	0	11
平成 26 年度	3	5	0	0	8
平成 27 年度	4	5	1	0	10

※旅費については、秋田方面は能代駅→森岳駅 240 円（回数券）、青森方面は能代駅→鷹巣駅 580 円（回数券）、能代駅→八森駅 320 円（現金）で、食費は 300 円である。

4 日本赤十字社秋田県支部能代市地区

日本赤十字社は、人道と博愛を基本理念とし、全世界の平和と福祉増進のため、国際救護活動や災害救護、献血、看護婦養成などの事業活動を行っています。

これらの活動は、日本赤十字社の社員から拠出される「社資」と法人あるいは団体などから寄せられる「寄付金」によって、賄われています。

能代市地区においても、毎年 5 月、能代地区では自治会等、二ツ井地区では日赤奉仕団等の協力を得て「社資」を募るとともに、赤十字運動についての理解が得られるよう広報活動を行っています。

日赤社資募金状況 (単位：円)

年 度	目標額	実績額	達成率
平成 26 年度	8,000,000	7,220,100	90.25%
平成 27 年度	7,500,000	6,999,100	93.32%

罹災者救援物資（見舞品）交付 (単位：世帯)

年 度	全 焼	半 焼	床上浸水	その他
平成 26 年度	2	0	0	0
平成 27 年度	9	0	0	0

5 能代市社会福祉協議会

(1) 設置 平成18年3月21日

【旧能代市社協】

昭和24年10月 1日	社会福祉事業協会として設立
昭和42年 4月 1日	社会福祉協議会に名称変更
昭和46年 5月13日	社会福祉法人認可
昭和46年 7月 8日	社会福祉法人登記

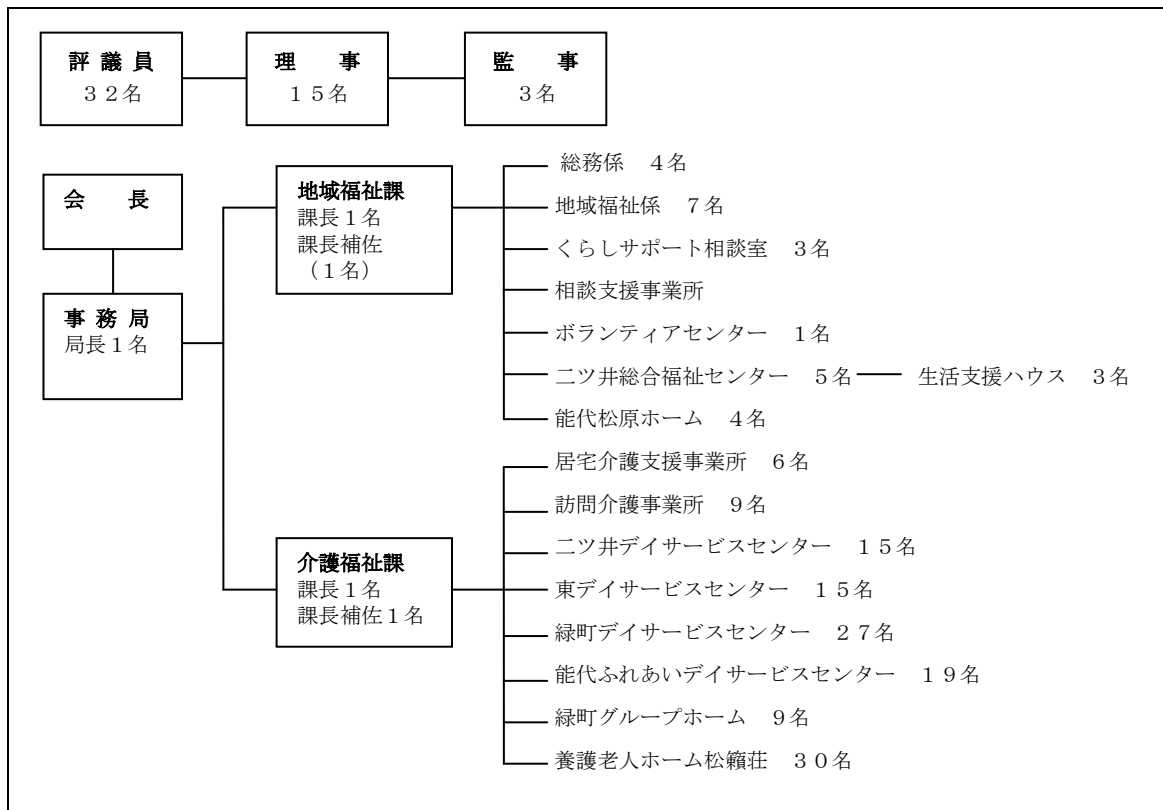
【旧二ツ井社協】

昭和30年 9月 2日	二ツ井町社会福祉協議会規約制定
昭和46年 4月 1日	社会福祉協議会に名称変更
昭和46年 9月18日	社会福祉法人認可
昭和46年10月19日	社会福祉法人登記

(2) 所在地 能代市上町12番32号

(3) 組織

平成28年4月1日現在



(4) 平成28年度 事業計画の体系

【基本理念】

誰もが安心して暮らせる福祉のまちづくり

【基本方針】

1. 法人運営体制の基盤整備
2. 地域支援体制の構築
3. 自立支援の推進
4. 福祉・介護施設等サービスの充実

福祉関係団体

平成28年4月1日現在

名 称	構成員数	会 長	備 考
能代市老人クラブ連合会	1,350人	小林 一成	単位老人クラブ 39団体
二ツ井町松寿会連合会	575人	池端 宣夫	単位老人クラブ 12団体
能代市身体障害者福祉協会	333人	吉田 ユキ子	
能代市民生委員児童委員協議会	184人	田村 重由	地区民児協 10地区
日本赤十字社能代市地区運営協議会	15人	齊藤 滋宣	社員数 7,568人
能代市遺族会	287人	鎌田 賢治	
能代市母子寡婦福祉連合会	201人	今立 芙美子	

福祉施設一覧

1 保育所

(1) 認可保育所（市立）

平成28年4月1日現在

名 称	設置主体	所 在 地	認 可 年月日	認可 定員 人	面積 (㎡)		電話番号
					敷地	建物	
能代市第一保育所	能代市	上町12番32号	S25. 1. 9	70	1,148.19	728.19	52-2610
能代市第四保育所	〃	字東大瀬54番地1	S51. 10. 1	90	2,414.74	665.30	54-6044
能代市二ツ井子ども園	〃	二ツ井町字下野川端2番地1	S31. 11. 6	100	4,306.00	809.03	73-2620
能代市きみまち子ども園	〃	二ツ井町荷上場字鍋良子出口15番地1	S51. 4. 1	90	4,674.14	713.73	73-5455

(2) 認可保育所（民間）

平成28年4月1日現在

名 称	設置主体	所 在 地	認 可 年月日	認可 定員 人	面積 (㎡)		電話番号
					敷地	建物	
能代感恩講保育所	(福)能代感恩講	若松町4番12号	S36. 4. 1	70	777.27	504.00	52-7432
轟保育園	(福)轟婦人福祉会	字轟73番地2	S41. 12. 1	90	5,430.00	773.45	59-2342
すぎ保育園	(福)杉松会	花園町10番21号	S45. 8. 31	60	1,633.42	640.01	52-0661
まつばら保育園	(福)杉松会	松美町11番3号	H17. 3. 24	60	2,105.98	578.26	52-2713
さんさん保育園	(福)杉松会	向能代字上野117番地2	H21. 4. 1	70	3,282.65	800.63	52-5513
さかき保育園	(学)明正学園	字田子向107番地3	H19. 8. 29	50	798.83	723.50	52-0814
つばめの森保育園	(NPO)ミーゴランド	字臥竜山36番地2	H22. 9. 29	30	601.72	276.00	55-2533
あいじほいくえん	(学)愛慈学園	落合字下前田186番地	H27. 5. 28	60	2,120.47	499.70	52-2131

(3) へき地保育所

平成28年4月1日現在

名 称	設置主体	所 在 地	開 設 年月日	定員 人	面積 (㎡)		電話番号
					敷地	建物	
能代市浅内保育所	能代市	浅内字中山128番地	S43. 8. 1	50	1,572.81	210.72	52-3196

2 認定こども園

(1) 幼保連携型認定こども園

名 称	設置主体	所 在 地	認 可 年月日	認可 定員 人	面積 (㎡)		電話番号
					敷地	建物	
湊城幼稚園・ ていじょう保育園	(学) 湊城学園	柳町 13 番 21 号	H27. 4. 1	465	3,719.83	1,893.39	52-4136
認定こども園 東能代幼稚園・保 育園	(学) 明和学園	字中関 16	H27. 3. 27	160	8,852.03	1,742.13	58-2102
能代カトリックこ ども園	(学) 秋田カトリ ック学園	景林町 15 番地 18	H27. 3. 27	51	2,596.72	774.69	52-2756
能代南幼稚園 南ベビー保育園	(学) 山崎学園	中和 2 丁目 1 番 49 号	H27. 3. 27	60	1,407.44	788.1	52-5854

(2) 幼稚園型認定こども園

名 称	設置主体	所 在 地	認 可 年月日	認可 定員 人	面積 (㎡)		電話番号
					敷地	建物	
さかき幼稚園	(学) 明正学園	字田子向 111	S47. 3. 6	210	5,159.44	1,326.19	52-0814
愛慈幼稚園	(学) 愛慈学園	清助町 2 番 10 号	H27. 5. 28	145	4,104.08	1,010.80	54-4050

※認可年月日は幼稚園の認可年月日

3 母子生活支援施設

平成 28 年 4 月 1 日現在

名 称	設置主体	所 在 地	認 可 年月日	定員 (世帯)	面積 (㎡)		電話番号
					敷地	建物	
能代松原ホーム	能代市	住吉町 5 番 1 号	S34. 7. 1	10	1,128.34	1,151.81	52-5043

4 助産施設

平成 28 年 4 月 1 日現在

名 称	設置主体	所在地	事業開始 年 月 日	定員 人	面積 (㎡)		電話番号
					敷地	建物	
能代厚生医療センター	秋田県厚生農業 協同組合連合会	落合字上前田地内	S45. 7. 1	41	—	—	52-3111

5 老人福祉施設

平成28年4月1日現在

名 称	設置主体	所在地	開設年月日	定員人	面積 (㎡)		電話番号
					敷地	建物	
養護老人ホーム松籟荘	能代市	緑町9番41号	S26.11.13	70	4,168.82	3,060.06	52-6149
老人憩の家白濤亭	〃	落合字大開1番地1	S48.10.1	—	2,772.00	476.93	54-1650
保坂福祉会館松寿園	〃	追分町4番26号	S55.4.1	—	2,234.01	400.69	54-8465
能代市東デｲｰﾋﾞﾝｸﾞｾﾝﾀｰ	〃	字宮ノ前2番地1	H11.10.1	25	3,238.43	400.63	58-2614
能代市緑町デｲｰﾋﾞﾝｸﾞｾﾝﾀｰ	〃	緑町7番17号	H12.4.1	45	1,986.49	530.14	89-2700
能代市緑町グループホーム	〃			9		306.66	54-8511
生活支援ハウス	〃	二ツ井町字三千菊44番地34	H12.4.1	10	5,040.68	1,192.26	73-3801
能代ふれあいプラザ	〃	上町12番32号	H16.4.1	—	5,537.95	7,224.50	89-5530
能代ふれあいデｲｰﾋﾞﾝｸﾞｾﾝﾀｰ	〃			30			89-5560
高齢者友愛センター	〃			—			89-5540
高齢者交流センターおとも苑	〃	字腹鞆ノ沢19番地10	H3.12.1	—	6,729.06	2,998.28	58-5295
高齢者ふれあい交流施設 ゆっちゃん	〃	二ツ井町字下野家後 97番地	H27.8.30	—	2,946.51	507.72	88-8426

6 介護保険施設

(1) 介護老人福祉施設（特別養護老人ホーム）

平成28年4月1日現在

名 称	設置主体	所在地	開設年月日	定員人	面積 (㎡)		電話番号
					敷地	建物	
海 潮 園	能代山本広域 市町村圏組合	落合字大開1番地1	S50.5.21	100	13,395.00	3,216.00	54-2005
長 寿 園	能代山本広域 市町村圏組合	字腹鞆ノ沢19番地1	S61.5.1	60	7,534.80	2,091.87	58-3377
よねしろ	社会福祉法人 二ツ井ふくし会	二ツ井町字下野家後 145番地	H8.4.1	50	10,456.21	4,367.79	73-6666
あ お ば	社会福祉法人 しらかみ長寿会	青葉町5番16号	H24.3.15	29	2,410.80	1,969.55	88-8835

(2) 介護老人保健施設

平成28年4月1日現在

名 称	設置主体	所在地	開設年月日	定員人	面積 (㎡)		電話番号
					敷地	建物	
友 楽 苑	能代市山本郡 医師会	檜山字新田沢105番地	H2.5.2	95	21,000.00	3,485.82	58-2621
JCHO 秋田病院附属 介護老人保健施設	全国社会保険協会 連合会	緑町5番47号	H7.5.1	100	8,604.07	6,687.54	52-6600
ケアネットのしろ	医療法人 京回生会	落合字上悪土207番地	H16.4.1	100	3,518.27	4,059.69	52-8882

(3) 介護療養型医療施設

平成28年4月1日現在

名 称	設置主体	所在地	開設年月日	定員人	面積 (㎡)		電話番号
					敷地	建物	
京 病 院	医療法人 京回生会	大町1番8号	H12.4.1	93	1,120.00	3,566.96	52-1315
能 代 病 院	医療法人 松野 敬愛会	大手町4番1号	H12.4.1	36	1,365.00	2,233.00	52-6331

7 障害福祉サービス事務所

(1) 居宅介護

平成28年4月1日現在

名 称	設置主体	所 在 地	開 設 年月日	面積 (㎡)		電話番号
				敷地	建物	
やさしい風 居宅介護	株式会社 やさしい風	上町6番6号	H20. 4. 1			52-0545
ドリームホープなか よし障害者居宅介護	特定非営利活動 法人ドリームホープな かよし	浅内字清水下1番地5	H20. 5. 15			52-7039
スマイル訪問介護 サ ー ビ ス	スマイルサポー ト合同会社	落合字下谷地165番地	H23. 3. 1			74-6501
ヘルパーステーション ま つ ば ら	株式会社 しらかみ 長寿の里	落合字古悪土1番地 217	H25. 5. 1			74-5302
能代市社会福祉協議 会能代支所居宅介護 事 業 所	社会福祉法人 能代市社会福祉 協議会	上町12番32号	H18. 10. 1			89-2388
株 式 会 社 虹の街能代営業所	株式会社 虹の 街	通町5番地2号	H18. 10. 1			89-1212
JA あきた白神ホーム ヘルプサービス	あきた白神 農業協同組合	鯉淵字古屋布43番地	H18. 10. 1			58-5811
ニチイケアセンター 能 代	株式会社 ニチ イ学館	落合字下前田198番地 2	H18. 10. 1			89-2419
ヘルプサービスセン ターよねしろ訪問介 護 事 業 所	社会福祉法人 二ツ井ふくし会	二ツ井町字下野家後 145	H18. 10. 1			73-6660
ひ ま わ り 訪 問 介 護 事 業 所	有限会社 ひま わりケアサービス	花園町25番7号	H18. 10. 1			89-2550

(2) 重度訪問介護

平成28年4月1日現在

名 称	設置主体	所 在 地	開 設 年月日	面積 (㎡)		電話番号
				敷地	建物	
やさしい風 居 宅 介 護	株式会社 やさ しい風	上町6番6号	H20. 4. 1			52-0545
ドリームホープなか よし障害者居宅介護	特定非営利活動 法人ドリームホープな かよし	浅内字清水下 1 番地 5	H20. 5. 15			52-7039
スマイル訪問介護 サ ー ビ ス	スマイルサポー ト合同会社	落合字下谷地 165 番地	H23. 3. 1			74-6501
ヘルパーステーショ ン ま つ ば ら	株式会社 しら かみ長寿の里	落合字古悪土 1 番地 217	H25. 5. 1			74-5302
能代市社会福祉協議 会能代支所居宅介護 事 業 所	社会福祉法人 能代市社会福祉 協議会	上町12番32号	H18. 10. 1			89-2388
株 式 会 社 虹の街能代営業所	株式会社 虹の 街	通町5番2号	H18. 10. 1			89-1212
JA あきた白神ホー ムヘルプサービス	あきた白神 農業協同組合	鯉淵字古屋布 43 番地	H18. 10. 1			58-5811
ニチイケアセンター 能 代	株式会社 ニチ イ学館	落合字下前田 198 番地 2	H18. 10. 1			89-2419
ヘルプサービスセン ターよねしろ訪問介 護 事 業 所	社会福祉法人 ニツ井ふくし会	ニツ井町字下野家後 145	H18. 10. 1			73-6660
ひ ま わ り 訪 問 介 護 事 業 所	有限会社 ひま わりケアサービ ス	花園町 25 番 7 号	H18. 10. 1			89-2550

(3) 同行援護

平成28年4月1日現在

名 称	設置主体	所 在 地	開 設 年月日	面積 (㎡)		電話番号
				敷地	建物	
株 式 会 社 虹の街能代営業所	株式会社 虹の街	通町5番2号	H24. 1. 1			89-1212
JA あきた白神ホー ムヘルプサービス	あきた白神 農業協同組合	鯉淵字古屋布 43 番地	H23. 10. 1			58-5811
ニチイケアセンター 能 代	株式会社 ニチイ学館	落合字下前田 198 番地 2	H23. 11. 1			89-2419

(4) 行動援護

平成28年4月1日現在

名 称	設置主体	所 在 地	開 設 年月日	面積 (㎡)		電話番号
				敷地	建物	
能代市社会福祉協議 会能代支所居宅介護事業所	社会福祉法人能代 市社会福祉協議会	上町12番32号	H18. 10. 1			89-2388

(5) 短期入所

平成28年4月1日現在

名 称	設置主体	所 在 地	開 設 年月日	定員 人	面積 (㎡)		電話番号
					敷地	建物	
ニツ井めぐみホーム 短期入所	社会福祉法人 ニツ井めぐみ会	ニツ井町荷上場字 グミノ木 171 番地	H19. 4. 1				73-4070

(6)生活介護

平成28年4月1日現在

名 称	設置主体	所 在 地	開 設 年月日	定員 人	面積 (㎡)		電話番号
					敷地	建物	
ねむの木苑	社会福祉法人 能代ふくし会	落合字古釜谷地26番地	H23. 4. 1	30	2,280.14	586.96	52-9057
能代ふれあいデイサー ビスセンター	社会福祉法人能代 市社会福祉協議会	上町12番32号	H20. 4. 1	6			89-5560
ニツ井めぐみ園	社会福祉法人 ニツ井めぐみ園	ニツ井町荷上場字 グミノ木175番地	H27. 4. 1	10			73-4070
りぼん就労支援・ 生活介護センター	社会福祉法人 ドリームホープなかよし	浅内字押出162番地1	H28. 2. 1	10			55-1100

(7)就労移行支援事業

平成28年4月1日現在

名 称	設置主体	所 在 地	開 設 年月日	定員 人	面積 (㎡)		電話番号
					敷地	建物	
指定障害福祉サービ ス事業所ぴあわーく	社会福祉法人 能代ふくし会	字宮ノ前2番地1	H23. 4. 1	6	福祉サービス センター内		58-5670

(8)就労継続支援B型

平成28年4月1日現在

名 称	設置主体	所 在 地	開 設 年月日	定員 人	面積 (㎡)		電話番号
					敷地	建物	
指定障害福祉サービ ス事業所ぴあわーく	社会福祉法人 能代ふくし会	字宮ノ前2番地1	H23. 4. 1	20	福祉サービス センター内		58-5670
ワークしののめ	特定非営利活動法 人ワークしののめ	真壁地字トトメキ沢 389番地1	H18.10. 1	20	585.00	145.22	89-5052
ニツ井めぐみ園	社会福祉法人 ニツ井めぐみ会	ニツ井町荷上場字 グミノ木175番地	H19. 4. 1	20			73-2411
指定障害福祉サービ ス事業所コスモス	社会福祉法人 能代ふくし会	万町10番4号	H19. 4. 1	20	とらいあんぐる内		55-2610
りぼん就労支援・ 生活介護センター	社会福祉法人 ドリームホープ なかよし	浅内字押出162番地 1	H28. 2. 1	80			55-1100

(9)共同生活援助

平成28年4月1日現在

名 称	設置主体	所 在 地	開 設 年月日	定員 人	面積 (㎡)		電話番号
					敷地	建物	
ニツ井めぐみホーム	社会福祉法人 ニツ井めぐみ会	ニツ井町荷上場字 グミノ木171番地	H26. 4. 1	10			73-4070
りぼん障がい者 グループホーム	社会福祉法人 ドリームホープなかよし	字養蚕脇19番地8	H28. 4. 1	12			55-1100
グループホーム ぴあはうす	社会福祉法人 能代ふくし会	上町12番23号	H27. 8. 1	4			74-6023

(10) 計画相談支援

平成28年4月1日現在

名称	設置主体	所在地	開設 年月日	面積 (㎡)		電話番号
				敷地	建物	
相談支援センター アシスト	社会福祉法人 能代ふくし会	落合字古釜谷 地26番地	H24. 12. 1			74-5682
能代市社会福祉協議会 指定相談支援事業所	社会福祉法人能代市 社会福祉協議会	上町12番32号	H25. 12. 1			89-6000
なかよし障害者 相談支援事業所	特定非営利活動法人 ドリムホープなかよし	浅内字清水下 1番地5	H26. 4. 1			52-7039
二ツ井めぐみ園 指定相談支援事業所	社会福祉法人 二ツ井めぐみ会	二ツ井町荷上 場字グミノ木 175番地	H27. 1. 13			73-4070
相談支援事業所 あきた会	株式会社 あきた福祉研究所	河戸川字谷地 47番地1	H28. 1. 8			88-8741
スマイル相談支援 事業所	スマイルサポート 合同会社	落合字下谷地 165番地	H28. 4. 1			89-5770

(11) 地域移行支援

平成28年4月1日現在

名称	設置主体	所在地	開設 年月日	面積 (㎡)		電話番号
				敷地	建物	
能代市障害者 相談支援事業所	能代市	万町10番4号	H24. 4. 1	2,000.04	699.67	89-6333

(12) 地域定着支援

平成28年4月1日現在

名称	設置主体	所在地	開設 年月日	面積 (㎡)		電話番号
				敷地	建物	
能代市障害者 相談支援事業所	能代市	万町10番4号	H24. 4. 1	2,000.04	699.67	89-6333

(13) 児童発達支援

平成28年4月1日現在

名称	設置主体	所在地	開設 年月日	定員 人	面積 (㎡)		電話番号
					敷地	建物	
ぴあわーく	社会福祉法人 能代ふくし会	字宮ノ前2番地1	H23. 4. 1	5	福祉サービス センター内		58-5670

(14) 放課後等デイサービス

平成28年4月1日現在

名称	設置主体	所在地	開設 年月日	定員 人	面積 (㎡)		電話番号
					敷地	建物	
ねむの木苑	社会福祉法人 能代ふくし会	落合字古釜谷地26番 地	H24. 4. 1	10	2,280.14	586.96	52-9057
ぴあわーく	社会福祉法人 能代ふくし会	字宮ノ前2番地1	H24. 4. 1	10	福祉サービス センター内		58-5670
尚生こども園	合同会社尚生	通町9番55号	H28. 4. 1	10			74-6101

(15) 障害児相談支援

平成28年4月1日現在

名 称	設置主体	所 在 地	開 設 年月日	面積 (㎡)		電話番号
				敷地	建物	
相談支援センター アシスト	社会福祉法人 能代ふくし会	万町10番4号	H24. 12. 1	とらいあんぐる内		74-5682
二ツ井めぐみ園 指定相談支援事業所	社会福祉法人 二ツ井めぐみ会	二ツ井町荷上場 字グミノ木175番地	H27. 1. 13			73-4070
相談支援事業所 あきた会	株式会社 あきた福祉 研究所	河戸川字谷地 47番地1	H28. 1. 8			88-8741
スマイル相談支援 事業所	スマイルサポート 合同会社	落合字下谷地 165番地	H28. 4. 1			89-5770

8 在宅障害者支援施設

平成28年4月1日現在

名 称	設置主体	所 在 地	開 設 年月日	面積 (㎡)		電話番号
				敷地	建物	
とらいあんぐる	能代市	万町10番4号	H16. 4. 1	2,000.04	699.67	89-6333