

# 1. 能代市教育委員会委員名簿

平成24年5月28日現在

| 区 分           | 氏 名        | 任 期                 |
|---------------|------------|---------------------|
| 委員長           | きむら こうかん   | 自 平成21年 5月25日       |
|               | 木 村 高 寛    | 至 平成25年 5月24日 (2期目) |
| 委 員<br>(職務代理) | いがらし のぶこ   | 自 平成23年 5月25日       |
|               | 五十嵐 伸 子    | 至 平成27年 5月24日 (3期目) |
| 委 員           | はまの えみこ    | 自 平成22年 5月25日       |
|               | 浜 野 恵美子    | 至 平成26年 5月24日 (1期目) |
| 委 員           | にしむら しょういち | 自 平成24年 5月25日       |
|               | 西 村 省 一    | 至 平成28年 5月24日 (1期目) |
| 教育長           | すとう ゆきのり   | 自 平成22年 5月25日       |
|               | 須 藤 幸 紀    | 至 平成26年 5月24日 (1期目) |

# 2. 教育委員会開催状況及び議決状況 (平成23年度)

| 月 日   | 区 分 | 場 所              | 議案件数 | 協議件数 | 報告件数 | 公告事項件数 |
|-------|-----|------------------|------|------|------|--------|
| 4 28  | 定例会 | 市立図書館 集会室        | 7    |      | 1    |        |
| 5 23  | 定例会 | 二ツ井町庁舎 大会議室      |      | 3    | 3    |        |
| 6 24  | 定例会 | 勤労青少年ホーム 第1・2集会室 | 1    |      |      |        |
| 7 21  | 定例会 | 市立図書館 集会室        | 1    |      |      |        |
| 7 26  | 臨時会 | 市立図書館 集会室        | 2    |      |      |        |
| 8 29  | 定例会 | 二ツ井町庁舎 大会議室      | 1    | 1    | 2    |        |
| 9 27  | 臨時会 | 二ツ井町庁舎 大会議室      | 1    |      |      |        |
| 9 29  | 定例会 | 市立図書館 集会室        |      |      |      |        |
| 10 26 | 定例会 | 二ツ井町庁舎 大会議室      | 2    |      |      | 1      |
| 11 21 | 定例会 | 中央公民館 視聴覚室       |      | 6    |      |        |
| 12 22 | 定例会 | 二ツ井町庁舎 大会議室      | 2    |      | 2    |        |
| 1 5   | 臨時会 | 働く婦人の家 第1講習室     | 1    |      |      |        |
| 1 25  | 定例会 | 二ツ井町庁舎 大会議室      |      |      |      |        |
| 2 21  | 定例会 | 市立図書館 集会室        |      | 4    | 2    |        |
| 3 6   | 臨時会 | 勤労青少年ホーム 会議室     | 1    |      |      |        |
| 3 9   | 臨時会 | 中央公民館 第5研修室      | 1    |      |      |        |
| 3 23  | 臨時会 | 中央公民館 第5研修室      | 1    |      |      |        |
| 3 29  | 定例会 | 二ツ井町庁舎 大会議室      | 2    |      | 2    |        |
| 合 計   |     |                  | 50   | 14   | 12   | 1      |

### 3. 能代市教育委員会委員在職期間

平成24年5月25日現在

|                              |                              |                               |                               |                              |
|------------------------------|------------------------------|-------------------------------|-------------------------------|------------------------------|
| 小玉勝幸①<br>H18.3.21～H18.5.24   | 田中仁純①<br>H18.3.21～H18.5.24   | 工藤健一①<br>H18.3.21～H18.5.24    | 大淵衛子①<br>H18.3.21～H18.5.24    | 神馬郁朗①<br>H18.3.21～H18.5.24   |
| 木村高寛①<br>H18.5.25～H21.5.24   | 田中仁純②<br>H18.5.25～H20.5.24   | 五十嵐伸子①<br>H18.5.25～H19.5.24   | 大淵衛子②<br>H18.5.25～H22.5.24    | 神馬郁朗②<br>H18.5.25～H22.5.24   |
| 木村高寛②<br>H21.5.25～(H25.5.24) | 田中仁純③<br>H20.5.25～H24.5.24   | 五十嵐伸子②<br>H19.5.25～H23.5.24   | 浜野恵美子①<br>H22.5.25～(H26.5.24) | 須藤幸紀①<br>H22.5.25～(H26.5.24) |
|                              | 西村省一①<br>H24.5.25～(H28.5.24) | 五十嵐伸子③<br>H23.5.25～(H27.5.24) |                               |                              |

※ 氏名の後の番号は、教育委員として何期目かを示す。

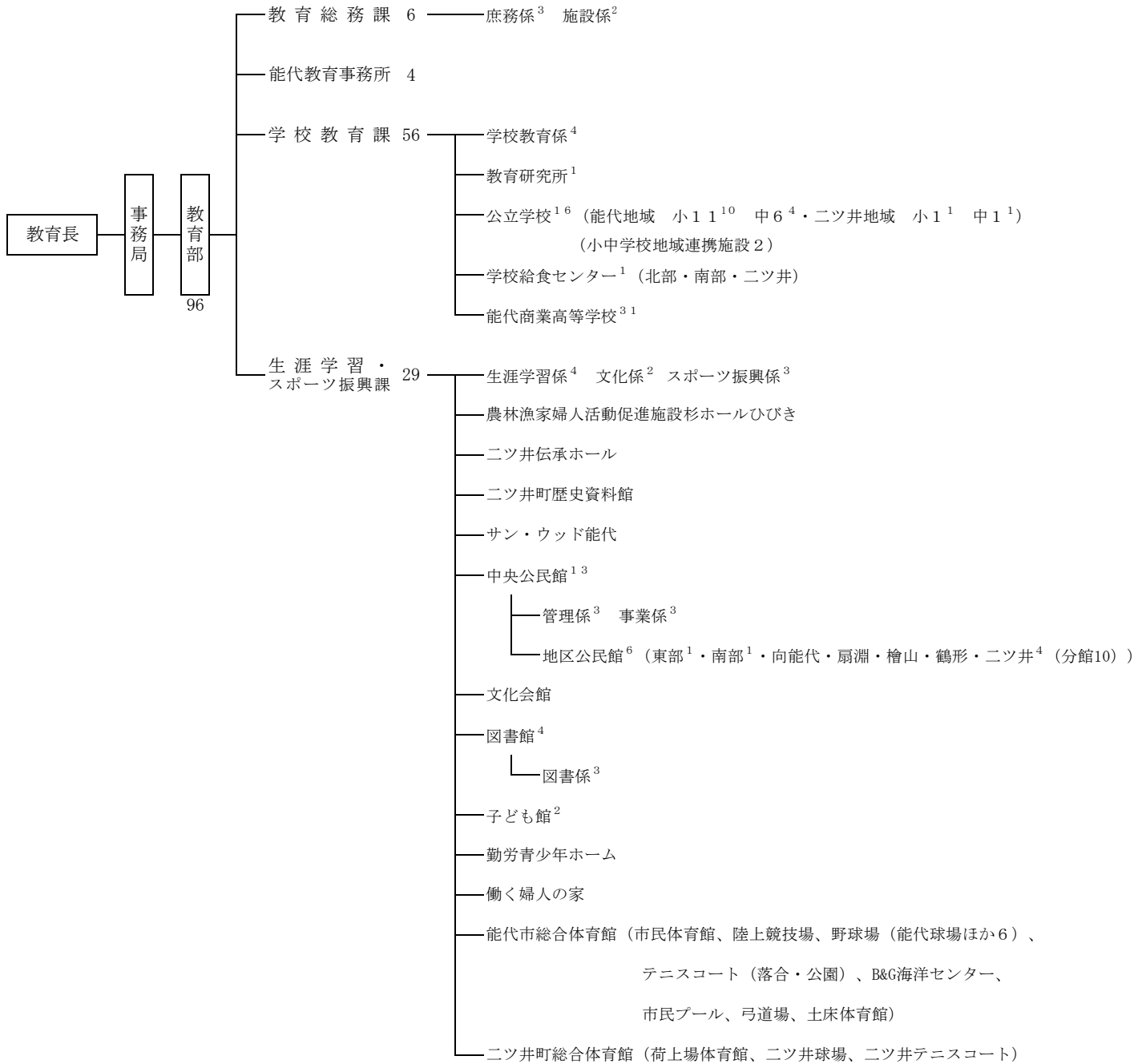
### 4. 歴代能代市教育委員会委員長等

平成24年5月28日現在

| 委員長                      | 委員長職務代理者                  | 教育長                      |
|--------------------------|---------------------------|--------------------------|
| 小玉勝幸 H18.3.21～H18.5.24   | 田中仁純 H18.3.21～H18.5.24    | 神馬郁朗 H18.3.21～H18.5.24   |
| 田中仁純 H18.5.25～H19.5.24   | 木村高寛 H18.5.25～H21.5.24    | 神馬郁朗 H18.5.25～H22.5.24   |
| 田中仁純 H19.5.25～H20.5.24   |                           |                          |
| 田中仁純 H20.5.25～H21.5.24   |                           |                          |
| 田中仁純 H21.5.25～H22.5.24   | 木村高寛 H21.5.25～H24.5.27    | 須藤幸紀 H22.5.25～(H26.5.24) |
| 田中仁純 H22.5.25～H23.5.24   |                           |                          |
| 田中仁純 H23.5.25～H24.5.24   |                           |                          |
| 木村高寛 H24.5.28～(H25.5.24) | 五十嵐伸子 H24.5.28～(H27.5.24) |                          |

5. 組織図及び職員数の状況

(平成24年4月1日現在)



|    |     |
|----|-----|
| 部局 | 教委  |
| 定数 | 175 |
| 現員 | 96  |

※市立商業高校教諭28人含む

## 6. 教育財政

(1) 平成24年度一般会計予算 (歳入)

(単位：千円)

| 区 分 |             | 平成24年度     |       | 平成23年度     |       | 伸 率<br>(%) |
|-----|-------------|------------|-------|------------|-------|------------|
|     |             | 当初予算額      | 構成比%  | 当初予算額      | 構成比%  |            |
| 1   | 市 税         | 5,841,640  | 23.9  | 6,109,325  | 22.0  | △4.4       |
| 2   | 地 方 譲 与 税   | 310,000    | 1.3   | 282,000    | 1.0   | 9.9        |
| 3   | 利 子 割 交 付 金 | 12,000     | 0.0   | 10,000     | 0.0   | 20.0       |
| 4   | 配 当 割 交 付 金 | 4,000      | 0.0   | 2,000      | 0.0   | 100.0      |
| 5   | 株式等譲渡所得割交付金 | 1,000      | 0.0   | 1,000      | 0.0   | 0.0        |
| 6   | 地方消費税交付金    | 590,000    | 2.4   | 600,000    | 2.2   | △1.7       |
| 7   | ゴルフ場利用税交付金  | 100        | 0.0   | 100        | 0.0   | 0.0        |
| 8   | 自動車取得税交付金   | 45,000     | 0.2   | 45,000     | 0.2   | 0.0        |
| 9   | 地方特例交付金     | 16,000     | 0.1   | 79,000     | 0.3   | △79.7      |
| 10  | 地 方 交 付 税   | 8,570,000  | 35.1  | 8,070,000  | 29.0  | 6.2        |
| 11  | 交通安全対策特別交付金 | 12,000     | 0.0   | 12,000     | 0.0   | 0.0        |
| 12  | 分担金及び負担金    | 171,256    | 0.7   | 151,926    | 0.5   | 12.7       |
| 13  | 使用料及び手数料    | 363,479    | 1.5   | 369,427    | 1.3   | △1.6       |
| 14  | 国 庫 支 出 金   | 3,282,997  | 13.4  | 4,539,593  | 16.3  | △27.7      |
| 15  | 県 支 出 金     | 1,823,374  | 7.5   | 2,163,503  | 7.8   | △15.7      |
| 16  | 財 産 収 入     | 17,000     | 0.1   | 16,255     | 0.1   | 4.6        |
| 17  | 寄 附 金       | 1          | 0.0   | 1,280      | 0.0   | △99.9      |
| 18  | 繰 入 金       | 416,552    | 1.7   | 498,948    | 1.8   | △16.5      |
| 19  | 繰 越 金       | 100,000    | 0.4   | 100,000    | 0.4   | 0.0        |
| 20  | 諸 収 入       | 581,201    | 2.4   | 542,043    | 1.9   | 7.2        |
| 21  | 市 債         | 2,285,400  | 9.3   | 4,217,600  | 15.2  | △45.8      |
| 合 計 |             | 24,443,000 | 100.0 | 27,811,000 | 100.0 | △12.1      |

(2) 平成24年度一般会計予算 (歳出)

(単位：千円)

| 区 分 |             | 平成24年度     |       | 平成23年度     |       | 伸 率<br>(%) |
|-----|-------------|------------|-------|------------|-------|------------|
|     |             | 当初予算額      | 構成比%  | 当初予算額      | 構成比%  |            |
| 1   | 議 会 費       | 273,499    | 1.1   | 315,960    | 1.1   | △13.4      |
| 2   | 総 務 費       | 2,237,225  | 9.2   | 1,914,061  | 6.9   | 16.9       |
| 3   | 民 生 費       | 9,237,626  | 37.8  | 9,469,980  | 34.1  | △2.5       |
| 4   | 衛 生 費       | 1,896,769  | 7.8   | 1,836,900  | 6.6   | 3.3        |
| 5   | 労 働 費       | 26,772     | 0.1   | 43,882     | 0.2   | △39.0      |
| 6   | 農 林 水 産 業 費 | 705,699    | 2.9   | 745,440    | 2.7   | △5.3       |
| 7   | 商 工 費       | 1,051,496  | 4.3   | 950,308    | 3.4   | 10.6       |
| 8   | 土 木 費       | 2,382,828  | 9.8   | 4,993,748  | 18.0  | △52.3      |
| 9   | 消 防 費       | 1,249,061  | 5.1   | 1,222,843  | 4.4   | 2.1        |
| 10  | 教 育 費       | 2,551,594  | 10.4  | 3,432,661  | 12.3  | △25.7      |
| 11  | 災 害 復 旧 費   | 412        | 0.0   | 412        | 0.0   | 0.0        |
| 12  | 公 債 費       | 2,822,019  | 11.5  | 2,846,999  | 10.2  | △0.9       |
| 13  | 予 備 費       | 8,000      | 0.0   | 8,000      | 0.0   | 0.0        |
|     | 諸 支 出 金     | 0          | 0.0   | 29,806     | 0.1   | —          |
| 合 計 |             | 24,443,000 | 100.0 | 27,811,000 | 100.0 | △12.1      |

## (3) 平成24年度教育委員会関係費内訳

(単位：千円)

| 区 分       | 平成24年度    |       | 平成23年度    |       | 伸 率<br>(%) |
|-----------|-----------|-------|-----------|-------|------------|
|           | 当初予算額     | 構成比%  | 当初予算額     | 構成比%  |            |
| 教 育 総 務 費 | 393,891   | 16.2  | 413,599   | 12.5  | △4.8       |
| 小 学 校 費   | 360,527   | 14.8  | 721,684   | 21.8  | △50.0      |
| 中 学 校 費   | 238,574   | 9.8   | 224,876   | 6.8   | 6.1        |
| 高 等 学 校 費 | 436,228   | 18.0  | 441,494   | 13.3  | △1.2       |
| 社 会 教 育 費 | 573,498   | 23.6  | 502,359   | 15.2  | 14.2       |
| 保 健 体 育 費 | 412,038   | 17.0  | 992,509   | 30.0  | △58.5      |
| 労 働 施 設 費 | 14,755    | 0.6   | 14,376    | 0.4   | 2.6        |
| 合 計       | 2,429,511 | 100.0 | 3,310,897 | 100.0 | △26.6      |

## (4) 教育予算の推移

(単位：千円)

|      | 一般会計総額     | 教 育 費                    |                          |                          | 一般会計<br>対 比<br>(%) |
|------|------------|--------------------------|--------------------------|--------------------------|--------------------|
|      |            | (労働施設費含)<br>総 額          | (労働施設費含)<br>経常的経費        | (労働施設費含)<br>建設事業費        |                    |
| 18年度 | 23,122,647 | (2,675,163)<br>2,643,268 | (2,444,383)<br>2,412,488 | (230,780)<br>230,780     | (11.57)<br>11.43   |
| 19年度 | 24,066,812 | (2,866,323)<br>2,831,822 | (2,354,362)<br>2,322,595 | (511,961)<br>509,227     | (11.91)<br>11.77   |
| 20年度 | 23,707,513 | (3,164,313)<br>3,128,311 | (2,599,581)<br>2,567,909 | (564,732)<br>560,402     | (13.35)<br>13.20   |
| 21年度 | 28,050,636 | (6,310,401)<br>6,297,544 | (2,003,619)<br>1,990,762 | (4,306,782)<br>4,306,782 | (22.50)<br>22.45   |
| 22年度 | 26,017,725 | (3,416,237)<br>3,403,118 | (2,626,899)<br>2,613,780 | (789,338)<br>789,338     | (13.13)<br>13.08   |
| 23年度 | 29,264,025 | (3,243,630)<br>3,229,214 | (2,299,807)<br>2,285,391 | (943,823)<br>943,823     | (11.08)<br>11.03   |
| 24年度 | 24,443,000 | (2,429,511)<br>2,414,756 | (2,256,225)<br>2,241,470 | (173,286)<br>173,286     | (9.94)<br>9.88     |

※平成18～22年度は決算額、平成23年度は年度末現在予算額、平成24年度は当初予算額。

## 7. 平成23年度教育委員会各課・館の主な歩み

### (1) 教育総務課

|        |                   |
|--------|-------------------|
| 23年 8月 | 第四小学校グラウンド整備工事完成  |
| 9月     | 二ツ井小学校グラウンド整備工事完成 |
| 12月    | 第四小学校プール建設工事着手    |
| 12月    | 二ツ井小学校プール建設工事着手   |

### (2) 学校教育課

|        |  |
|--------|--|
| 23年 5月 | 能代市初任者研修会開催 参加者5名<br>いじめ・不登校防止研修会開催 市内19校(5月～7月)                                 |
| 8月     | 能代市講師等研修会開催 参加者24名   |
| 10月    | ふるさと学習交流会<br>発表校: 第四小・朴瀬小・鶴形小・二ツ井小 参加児童102名                                      |
| 11月    | 能代っ子中学生ふるさと会議 参加生徒268名<br>発表テーマ: 体験学習で出会った職業人から学んだこと<br>発表校: 能代二中・能代東中・能代南中・二ツ井中 |
| 24年 1月 | 能代市講師等研修会開催 参加者27名   |

### (3) 能代商業高等学校

|        |   |
|--------|---|
| 23年 4月 | 情報ビジネス科(秋田県立能代松陽高等学校(仮称)第1期生)136名入学   |
| 7月     | 全国高等学校簿記コンクール出場(東京・個人1名)<br>全国高等学校情報処理競技大会出場(千葉・個人1名)                       |
| 7月～8月  | 全国高等学校総合体育大会出場<br>空手道競技(青森・女子団体及び個人3名)<br>陸上競技(岩手・3名)                       |
| 8月     | 全国高等学校珠算競技大会出場(東京・個人2名)<br>全国高等学校野球選手権大会出場(兵庫、全校応援を実施)                      |
| 10月    | 国民体育大会出場<br>陸上競技(山口・1名、少年男子A やり投 7位入賞)<br>空手道競技(山口・1名)<br>高等学校野球競技 硬式の部(山口) |
| 24年 3月 | 能代市感動大賞受賞(硬式野球部)  |

### (4) 生涯学習課

|         |  |
|---------|--|
| 23年 4月～ | 放課後子ども教室推進事業<br>(体育館開放 5教室、合計 127回、延べ 2,715人<br>図書室等開放 7教室、合計1,328回、延べ 18,948人<br>プール開放 10教室、合計 154回、延べ 4,640人<br>週末体験活動12教室、合計 51回、延べ 1,473人) |
| 5月      | 歴史ガイド養成講座  |
| 6月      | 市内歴史探訪会(14人)   |
| 7月      | 銀河連邦子ども留学交流(児童11人、長野県佐久市開催)  |
| 8月      | 能代市成人式(423人)   |
| 9月      | 郷土芸能合同発表会(能代地区)  |
| 10月     | 市内歴史探訪会(歴史資料館特別企画:14人)<br>子ども民俗芸能発表会   |
| 11月     | 郷土芸能合同発表会(二ツ井地区)   |

(5) 中央公民館

- 23年 4月～ 中央寿大学(月例学習会9回 1, 232人)  
4月～ 高校生ボランティア育成講座(体験学習等7回 84人)  
5月～ 転勤奥様教室(能代の風土、歴史、生活文化などの学習9回 90人)  
5月～ キッチン・キッズ(子どもによる献立料理6回 89人)  
6月～ 前期市民学校(「はじめての絵画レッスンコース」7回 98人)  
6月～ 前期市民学校(「初歩のかな書道コース」7回 90人)  
6月～ 出張ファミリー講座(幼稚園、保育所、小学校等で9回 357人)  
6月～ 働く婦人の家主催講座(「おいしい花壇づくり入門講座」等5回 90人)  
6月～ 勤労青少年ホーム講座(「デコパージュ石けんづくり」等3回 48人)  
7月～ おひさま親子教室(読み聞かせ・自然観察等8回 76組)  
7月～ チビっ子公民館(宿泊体験等4回 134人)  
10月 平成23年度能代市公民館祭(8～10日 総入場者数3, 045人  
作品展示33団体 出品数647点 入場者2, 253人  
芸能発表31団体 出演者264人 入場者 715人  
公開講座  
①公民館ボランティアグループくりっぶ「バルーンアート」参加者25人  
②秋元ルミ子「羊毛フェルト体験」参加者16人  
③伊藤瞳「エコクラフト体験」参加者21人  
④生涯学習奨励員「おりがみ講座」参加者15人)  
12月～ 後期市民学校(「篆刻コース」7回 104人)  
24年 1月 世代間交流事業(5～6日 能代風「べらぼう風」作り 83人)  
2月 地域づくりセミナー(24日「東日本大震災に学ぶ地域の防災」 110人)  
3月 中央女性学級(「女子力が能代を変える」3回 56人)

(6) 地区公民館

① 東部公民館

- 23年 5月～ 扇洲寿大学(8回 334人)  
6月～ 東部市民学校(「エコクラフト」外6コース 10回 135人)  
10月 東部公民館文化祭(29～30日 入場者312人  
作品展示14団体・個人19人 出品数419点  
芸能発表13団体 出演者83人)

② 南部公民館

- 23年 5月～ 南部寿大学(8回 188人)  
9月～ 南部市民学校(「食育～地産地消から食の安全へ～」外2コース 9回 140人)  
10月 南部公民館文化祭(15～16日 入場者413人  
作品展示164人 出品数263点)

③ 向能代公民館

- 23年 4月～ 向能代寿大学(8回 270人)  
8月 第16回お盆朝市(12日 165人)  
10月～ 向能代市民学校(「ドライフラワー教室」外1コース 9回 103人)  
10月 東雲地区文化祭(29～30日 入場者293人  
作品展示183人 出品数330点)

④ 檜山公民館

- 23年 5月～ 檜山寿大学(8回 148人)  
5月～ 檜山市民学校(「草花づくり講座」外1コース 6回 102人)  
10月 檜山地区文化祭(23日 入場者230人  
作品展示106人 出品数282点)

⑤ 鶴形公民館

- 23年 5月～ 鶴形寿大学(8回 194人)  
6月～ 鶴形市民学校(「踊りの講習会」外5コース 9回 107人)  
11月 鶴形地区文化祭(6日 入場者600人 そば祭りと同時開催  
作品展示47人 出品数239点 芸能発表8団体)

⑥常盤公民館

- 23年 4月～ 常盤寿大学(6回 178人)  
10月 常盤地区文化祭(22～23日 入場者215人  
作品展示241人 出品数350点)  
12月～ 常盤市民学校(「料理教室」外1コース 2回 21人)

⑦二ツ井公民館

- 23年 4月～ 二ツ井市民学校(「古典芸能謡曲初級講座」外5コース 26回 210人)  
8月～ 子ども夏休み・冬休み体験教室(「模型飛行機づくり教室」等 9回 106人)  
9月～ 土曜体験教室(「子ども将棋教室」 7回 78人)  
10月 二ツ井地区文化祭(21～23日、29～30日 総入場者2,030人  
21～23日 作品展示、ダンスパーティー、お茶会等 入場者数730人  
作品展示18団体 出品数604点  
29～30日 芸能発表、フリーマーケット、婦人祭、講演等 入場者数1,300人  
芸能発表19団体)

(7)文化会館

- 23年 6月 演劇「ぼくはアフリカにすむキリンといひます」  
7月 週末よしもと全国お笑いライブ  
7月 綾戸智恵コンサート2011～PRAYER～  
8月～ ロビーコンサート(第48～55回)  
9月 松竹特別公演「女の一生」  
9月 第7回みんなで歌うコンサート  
10月 ゴスペラーズ坂コンサート  
11月 宝くじまちの音楽会  
12月 第7回クリスマス子どもコンサート  
12月 Spitzとげまる2011コンサート  
24年 2月 第12回のしろクラシック・コンサート  
2月 能代ミュージカル「紙谷仁蔵物語」  
3月 ノシロックフェスティバル2012  
3月 千住真理子ヴァイオリンリサイタル

(8)図書館

- 23年 4月～ おはなし会(33回、772人)  
4月～ ビデオ映写会(14回、119人)  
6月～ 図書館劇場(5回、320人)  
6月 読書推進研修会(13人)  
7月 1日図書館員(小学生2人)  
7月～ 図書館講座(1回54人)  
10月 第51回能代市俳句大会(45人)

(9)子ども館

- 23年 4月～ プラネタリウム投映(年4番組、6、280人)  
4月～ プラネと童話の集い(24回、344人)  
4月～ 天体観測会(3回、59人)  
4月～ かがくあそび等(15回、586人)  
5月～ マジック等公演(1回、150人)  
7月～ 夏休み講座(6講座7回、147人)  
8月～ おもしろ科学実験(2回、110人)  
9月～ 派遣講座(5回、133人)  
24年 3月～ 春休み講座(3講座3回、28人)

(10)サン・ウッド能代

通年 生涯学習施設として、市民の利用に供する。



(11) 勤労青少年ホーム

通年 勤労青少年の自主活動の場及び広く市民の生涯学習活動の場として、その利用に供する。

(12) 働く婦人の家

通年 働く女性や勤労者家庭主婦等の福祉の増進と地位の向上を図るため、女性の学習活動意欲を高める場として、その利用に供する。

10月 第27回働く婦人の家まつり  
(8～9日 学習成果の発表と利用者の交流、利連協主催 1, 103人)

(13) スポーツ振興課

23年 4月 シルバースポーツの日(能代市総合体育館、第2・4火曜日)  
5月 第24回能代カップ高校選抜バスケットボール大会(能代市総合体育館)  
5月～7月 市民スポーツ教室“ウォーキング&ストレッチ”  
(能代市総合体育館、計8回)  
5月～7月 市民スポーツ教室“ニュースポーツ”(能代市総合体育館、計8回)  
6月～7月 市民スポーツ教室“親子チャレンジスポーツ”  
(能代市総合体育館、計8回)  
6月～9月 マリンスポーツ教室(米代川河口、毎週日曜日)  
8月 第8回B&G財団会長杯レディースバドミントン能代大会  
(B&G海洋センター)  
8月 第8回B&G財団会長杯レディースバレーボール交流大会  
(B&G海洋センター)  
8月 ニツ井地区男女混合家庭バレーボール大会(ニツ井町総合体育館)  
8月 全国高等学校体育大会バスケットボール競技少年男子  
(能代市総合体育館・ニツ井町総合体育館)  
9月 第66回国民体育大会出場選手壮行会(能代市総合体育館)  
10月 スポレクフェスタのしろ、スポーツ少年団交流大会(アリナスほか)  
10月 第17回きみまちニツ井マラソン大会(ニツ井町周辺コース、2, 048人)  
10月～12月 市民スポーツ教室“親子チャレンジスポーツ”  
(能代市総合体育館、計8回)  
11月 第47回教育長杯家庭婦人バレーボール大会(能代市総合体育館)  
11月～12月 市民スポーツ教室“フレッシュスポーツ”  
(能代市総合体育館、計6回)  
24年 1月 スポーツ少年団体力テスト・スポーツスクール(能代市総合体育館)  
1月 スポレクフェスタふたつ(ニツ井町総合体育館)  
1月 第12回教育長杯ミニバスケットボール交流大会(能代市総合体育館)  
1月～2月 市民スポーツ教室“エアロビクス”(能代市総合体育館、計8回)  
2月 第31回B&G財団会長杯バドミントン大会(能代市総合体育館)  
2月 第11回能代市ドッジボール大会(能代市総合体育館)  
2月 能代市栄光賞授与式(能代市総合体育館)  
3月 NOSHIOバスケットボールフェスタ(能代市総合体育館)

## 平成24年度 能代市教育委員会の重点目標

### ○豊かな人間性をはぐくむ学校の創造

- ・主体的で創意ある教育活動の推進
- ・基礎学力の向上を図る学習指導
- ・心豊かでたくましい子どもを育てる指導
- ・幅広い識見と実践的指導力を培う教職員の研修

### ○生涯学習の推進

- ・いつでも、どこでも、だれでも学べる環境づくり
- ・学校・地域・家庭の連携強化とふるさと学習の充実
- ・子どもたちの安全安心な居場所づくり

### ○文化・芸術・スポーツの振興

- ・文化・芸術・スポーツ活動の充実
- ・ニーズに対応した事業の提供
- ・スポーツや文化活動をとおしてのまちづくりの展開