

1. 能代市教育委員会委員名簿

平成25年5月25日現在

区 分	氏 名	任 期
委員長	きむら こうかん	自 平成24年 5月25日
	木 村 高 寛	至 平成28年 5月24日 (3期目)
委 員 (職務代理)	にしむら しょういち	自 平成24年 5月25日
	西 村 省 一	至 平成28年 5月24日 (1期目)
委 員	いがらし のぶこ	自 平成23年 5月25日
	五十嵐 伸 子	至 平成27年 5月24日 (3期目)
委 員	はまの えみこ	自 平成22年 5月25日
	浜 野 恵美子	至 平成26年 5月24日 (1期目)
教育長	すとう ゆきのり	自 平成22年 5月25日
	須 藤 幸 紀	至 平成26年 5月24日 (1期目)

2. 教育委員会開催状況及び議決状況（平成24年度）

月 日	区 分	場 所	議案件数	協議件数	報告件数
4 26	定例会	市立図書館 集会室	3		1
5 24	定例会	市立図書館 集会室	6		3
5 28	臨時会	中央公民館 視聴覚室		3	
6 28	定例会	二ツ井町庁舎 大会議室	5		
7 23	定例会	市立図書館 集会室			1
8 27	定例会	二ツ井町庁舎 大会議室	1	1	3
9 27	定例会	市立図書館 集会室	1		
10 31	定例会	二ツ井町庁舎 大会議室	1		
11 27	定例会	市立図書館 集会室		2	
12 21	定例会	二ツ井町庁舎 大会議室	1		
1 24	定例会	市立図書館 集会室			
2 19	定例会	二ツ井町庁舎 大会議室	1	2	
3 5	臨時会	二ツ井町庁舎 会議室	1		
3 8	臨時会	勤労青少年ホーム 会議室	1		
3 25	臨時会	二ツ井町庁舎 会議室1	1		
3 28	定例会	市立図書館 集会室	18		4
合 計			40	8	12

3. 能代市教育委員会委員在職期間

平成25年5月25日現在

小玉勝幸① H18.3.21～H18.5.24	田中仁純① H18.3.21～H18.5.24	工藤健一① H18.3.21～H18.5.24	大淵衛子① H18.3.21～H18.5.24	神馬郁朗① H18.3.21～H18.5.24
木村高寛① H18.5.25～H21.5.24	田中仁純② H18.5.25～H20.5.24	五十嵐伸子① H18.5.25～H19.5.24	大淵衛子② H18.5.25～H22.5.24	神馬郁朗② H18.5.25～H22.5.24
木村高寛② H21.5.25～H25.5.24	田中仁純③ H20.5.25～H24.5.24	五十嵐伸子② H19.5.25～H23.5.24	浜野恵美子① H22.5.25～(H26.5.24)	須藤幸紀① H22.5.25～(H26.5.24)
木村高寛③ H25.5.25～(H29.5.24)	西村省一① H24.5.25～(H28.5.24)	五十嵐伸子③ H23.5.25～(H27.5.24)		

※ 氏名の後の番号は、教育委員として何期目かを示す。

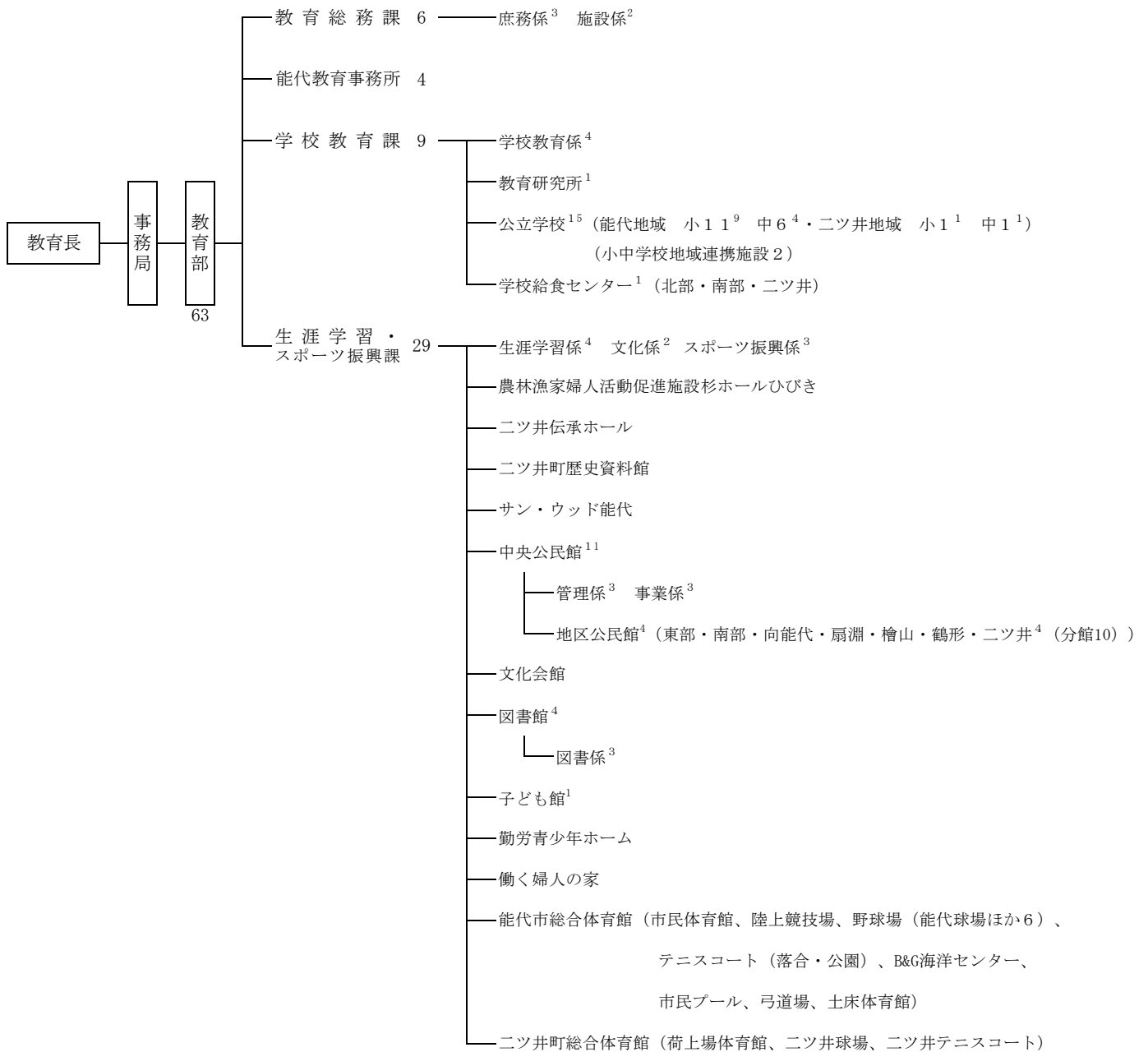
4. 歴代能代市教育委員会委員長等

平成25年5月25日現在

委員長	委員長職務代理者	教育長
小玉勝幸 H18.3.21～H18.5.24	田中仁純 H18.3.21～H18.5.24	神馬郁朗 H18.3.21～H18.5.24
田中仁純 H18.5.25～H19.5.24	木村高寛 H18.5.25～H21.5.24	神馬郁朗 H18.5.25～H22.5.24
田中仁純 H19.5.25～H20.5.24		
田中仁純 H20.5.25～H21.5.24		
田中仁純 H21.5.25～H22.5.24	木村高寛 H21.5.25～H24.5.27	須藤幸紀 H22.5.25～(H26.5.24)
田中仁純 H22.5.25～H23.5.24		
田中仁純 H23.5.25～H24.5.24		
木村高寛 H24.5.28～H25.5.24	五十嵐伸子 H24.5.28～H25.5.24	
木村高寛 H25.5.25～(H26.5.24)	西村省一 H25.5.25～(H26.5.24)	

5. 組織図及び職員数の状況

(平成25年4月1日現在)



部局	教委
定数	133
現員	63

6. 教育財政

(1) 平成25年度一般会計予算(歳入)

(単位:千円)

区 分		平成25年度		平成24年度		伸 率 (%)
		当初予算額	構成比%	当初予算額	構成比%	
1	市 税	5,908,122	23.7	5,841,640	23.9	1.1
2	地 方 譲 与 税	264,000	1.1	310,000	1.3	△ 14.8
3	利 子 割 交 付 金	12,000	0.0	12,000	0	0.0
4	配 当 割 交 付 金	5,000	0.0	4,000	0	25.0
5	株 式 等 譲 渡 所 得 割 交 付 金	700	0.0	1,000	0	△ 30.0
6	地 方 消 費 税 交 付 金	569,000	2.3	590,000	2.4	△ 3.6
7	ゴ ル フ 場 利 用 税 交 付 金	100	0.0	100	0	0.0
8	自 動 車 取 得 税 交 付 金	54,000	0.2	45,000	0.2	20.0
9	地 方 特 例 交 付 金	17,000	0.1	16,000	0.1	6.3
10	地 方 交 付 税	8,200,000	33.0	8,570,000	35.1	△ 4.3
11	交 通 安 全 対 策 特 別 交 付 金	10,000	0.0	12,000	0	△ 16.7
12	分 担 金 及 び 負 担 金	168,813	0.7	171,256	0.7	△ 1.4
13	使 用 料 及 び 手 数 料	374,612	1.5	363,479	1.5	3.1
14	国 庫 支 出 金	3,521,102	14.2	3,282,997	13.4	7.3
15	県 支 出 金	1,804,059	7.2	1,823,374	7.5	△ 1.1
16	財 産 収 入	13,938	0.1	17,000	0.1	△ 18.0
17	寄 附 金	1	0.0	1	0	0.0
18	繰 入 金	354,828	1.4	416,552	1.7	△ 14.8
19	繰 越 金	200,000	0.8	100,000	0.4	100.0
20	諸 収 入	563,025	2.3	581,201	2.4	△ 3.1
21	市 債	2,844,700	11.4	2,285,400	9.3	24.5
合 計		24,885,000	100.0	24,443,000	100	1.8

(2) 平成25年度一般会計予算(歳出)

(単位:千円)

区 分		平成25年度		平成24年度		伸 率 (%)
		当初予算額	構成比%	当初予算額	構成比%	
1	議 会 費	271,650.0	1.1	273,499.0	1.1	△ 0.7
2	総 務 費	2,408,449.0	9.7	2,237,225.0	9.2	7.7
3	民 生 費	9,482,609.0	38.1	9,237,626.0	37.8	2.7
4	衛 生 費	1,900,723.0	7.6	1,896,769.0	7.8	0.2
5	労 働 費	27,604.0	0.1	26,772.0	0.1	3.1
6	農 林 水 産 業 費	720,928.0	2.9	705,699.0	2.9	2.2
7	商 工 費	1,101,949.0	4.4	1,051,496.0	4.3	4.8
8	土 木 費	2,606,771.0	10.5	2,382,828.0	9.8	9.4
9	消 防 費	1,254,834.0	5.0	1,249,061.0	5.1	0.5
10	教 育 費	2,232,140.0	9.0	2,551,594.0	10.4	△ 12.5
11	災 害 復 旧 費	412.0	0.0	412.0	0.0	0.0
12	公 債 費	2,861,931.0	11.5	2,822,019.0	11.5	1.4
13	予 備 費	15,000.0	0.1	8,000.0	0.0	87.5
	諸 支 出 金	0.0	0.0	0.0	0.0	0.0
合 計		24,885,000.0	100.0	24,443,000.0	100.0	1.8

(3) 平成25年度教育委員会関係費内訳

(単位：千円)

区 分	平成25年度		平成24年度		伸 率 (%)
	当初予算額	構成比%	当初予算額	構成比%	
教 育 総 務 費	399,662	18.9	393,891	16.2	△4.8
小 学 校 費	492,930	23.3	360,527	14.8	△50.0
中 学 校 費	248,625	11.7	238,574	9.8	6.1
高 等 学 校 費	0	0.0	436,228	18.0	△1.2
社 会 教 育 費	579,445	27.4	573,498	23.6	14.2
保 健 体 育 費	381,286	18.0	412,038	17.0	△58.5
労 働 施 設 費	15,257	0.7	14,755	0.6	2.6
合 計	2,117,205	100.0	2,429,511	100.0	△26.6

(4) 教育予算の推移

(単位：千円)

	一般会計総額	教 育 費			一般会計 対 比 (%)
		(労働施設費含) 総 額	(労働施設費含) 経常的経費	(労働施設費含) 建設事業費	
18年度	23,122,647	(2,675,163)	(2,444,383)	(230,780)	(11.6)
		2,643,268	2,412,488	230,780	11.4
19年度	24,066,812	(2,866,323)	(2,354,362)	(511,961)	(11.9)
		2,831,822	2,322,595	509,227	11.8
20年度	23,707,513	(3,164,313)	(2,599,581)	(564,732)	(13.4)
		3,128,311	2,567,909	560,402	13.2
21年度	28,050,636	(6,310,401)	(2,003,619)	(4,306,782)	(22.5)
		6,297,544	1,990,762	4,306,782	22.5
22年度	26,017,725	(3,416,237)	(2,626,899)	(789,338)	(13.1)
		3,403,118	2,613,780	789,338	13.1
23年度	29,341,209	(3,196,999)	(2,226,061)	(942,569)	(10.9)
		3,183,480	2,240,911	942,569	10.9
24年度	25,797,160	(2,430,904)	(2,226,061)	(204,843)	(9.4)
		2,416,068	2,211,225	204,843	9.4
25年度	24,885,000	(2,117,205)	(1,784,466)	(332,739)	(8.5)
		2,101,948	1,769,209	332,739	8.5

※平成18～23年度は決算額、平成24年度は年度末現在予算額、平成25年度は当初予算額。

7. 平成24年度教育委員会各課・館の主な歩み

(1) 教育総務課

- 24年 6月 第四小学校プール建設工事完成
- 6月 ニツ井小学校プール建設工事完成
- 7月 第五小学校プール建設工事実施設計完成
- 7月 浅内小学校プール建設工事実施設計完成
- 10月 ニツ井小学校遊具設置工事完成
- 10月 第五小学校プール解体工事完了
- 10月 浅内小学校プール解体工事完了
- 11月 第五小学校プール建設工事着手
- 11月 浅内小学校プール建設工事着手
- 12月 文化会館・中央公民館耐震診断完了（耐震基準を満たしていた。）

(2) 学校教育課

- 24年 5月 能代市初任者研修会開催 参加者8名
不登校・いじめ防止研修会開催（市内19校 5月～7月）
- 8月 能代市講師等研修会開催 参加者30名
- 9月 柔道安全指導講習会開催 参加者13名
- 10月 ふるさと学習交流会
発表校：淳南小・向能代小・崇徳小・常盤小 参加児童132名
- 11月 能代っ子中学生ふるさと会議 参加生徒
発表テーマ：職場体験等を通して、様々な仕事から学んだこと
発表校：能代一中・能代二中・東雲中・常盤中 参加生徒265名
- 25年 1月 能代市講師等研修会開催 参加者37名
東京都豊島区との教育連携調印式・学力向上シンポジウム出席

(3) 能代商業高等学校

- 24年 4月 情報ビジネス科（秋田県立能代松陽高等学校第2期生）120名入学
- 7月 全国高等学校簿記コンクール出場（千葉・個人1名）
全国高等学校珠算・電卓競技大会出場（東京・個人1名）
- 7月～8月 全国高等学校総合体育大会出場
空手道競技（新潟・女子団体及び個人3名、男子個人2名）
陸上競技（新潟・1名、男子ハンマー投4位入賞）
ソフトテニス（新潟・男子個人2組）
- 10月 創立90周年記念式典
国民体育大会出場
空手道競技（岐阜・2名）
- 25年 3月 能代商業高等学校閉校

(4) 生涯学習課

①生涯学習係・文化係

- 24年 4月～ 放課後子ども教室推進事業
(体育館開放 5教室、合計 108回、延べ 1,624人
図書室等開放 7教室、合計1,330回、延べ 21,107人
プール開放 12教室、合計 191回、延べ 8,453人
週末体験活動12教室、合計 52回、延べ 976人)
- 5月 歴災ガイド養成講座
- 6月 市内歴史探訪会（14人）
- 7月 銀河連邦子ども留学交流（児童12人、神奈川県相模原市開催）
- 8月 市内歴史探訪会（14人）
能代市成人式（436人）
- 9月 郷土芸能合同発表会（能代地区）
- 10月 市内歴史探訪会（歴史資料館特別企画：14人）
子ども民俗芸能発表会
マナブゥ市
- 11月 郷土芸能合同発表会（ニツ井地区）
市内歴史探訪会（歴史資料館特別企画：14人）
- 2月 第2次能代市社会教育振興中期計画策定

②スポーツ振興係

- 24年 4月 シルバースポーツの日（能代市総合体育館、第2・4火曜日）
 5月 第25回能代カップ高校選抜バスケットボール大会（能代市総合体育館）
 6月～7月 市民スポーツ教室“フレッシュスポーツ”（能代市総合体育館、計8回）
 6月～7月 市民スポーツ教室“親子チャレンジスポーツ”
 （能代市総合体育館、計8回）
 6月～9月 マリンスポーツ教室（米代川河口、毎週日曜日）
 8月 第9回B&G財団会長杯レディースバレーボール交流大会
 （B&G海洋センター）
 8月 ニツ井地区男女混合家庭バレーボール大会（ニツ井町総合体育館）
 9月 第9回B&G財団会長杯レディースバドミントン能代大会
 （B&G海洋センター）
 9月 第67回国民体育大会出場選手壮行会（能代市総合体育館）
 9月 NOSHIROバスケットボールフェスタ（能代市総合体育館）
 9月～11月 市民スポーツ教室“フレッシュスポーツ”
 （能代市総合体育館、計8回）
 10月 スポレクフェスタのしろ、スポーツ少年団交流大会（能代市総合体育館）
 10月 第18回きみまちニツ井マラソン大会（ニツ井町周辺コース、1,991人）
 10月 市民スポーツ教室“ウォーキング&軽運動”
 （能代市総合体育館、計6回）
 11月 第48回教育長杯家庭婦人バレーボール大会（能代市総合体育館）
 12月 スポーツ少年団創立40周年記念講演会（プラザ都）
 25年 1月 スポーツ少年団体力テスト・スポーツスクール（能代市総合体育館）
 1月 スポレクフェスタふたつ（ニツ井町総合体育館）
 1月 第13回教育長杯ミニバスケットボール交流大会（能代市総合体育館）
 1月～2月 市民スポーツ教室“親子チャレンジスポーツ”
 （能代市総合体育館、計8回）
 2月～3月 市民スポーツ教室“エアロビクス”（能代市総合体育館、計8回）
 2月 第32回B&G財団会長杯バドミントン大会（能代市総合体育館）
 2月 第12回能代市ドッジボール大会（能代市総合体育館）
 2月 能代市栄光賞授与式（能代市総合体育館）

(5) 中央公民館

- 24年 4月～ 中央寿大学（月例学習会9回 1,390人）
 4月～ 高校生ボランティア育成講座（体験学習等9回 144人）
 5月～ 転勤奥様教室（能代の風土、歴史、生活文化などの学習8回 103人）
 6月～ 前期市民学校（「大人から始めるヒップホップダンスコース」7回 84人）
 6月～ 出張ファミリー講座（幼稚園、保育所、小学校等で4回 101人）
 7月～ おひさま親子教室（陶芸・農業体験等8回 107組）
 7月～ チビっ子公民館（宿泊体験等4回 113人）
 10月 平成24年度能代市公民館祭（6～7日 総入場者数2,244人
 作品展示33団体 出品数720点 入場者1,532人
 芸能発表26団体 出演者230人 入場者 601人
 公開講座
 ①「バルーンアートで遊ぼう！」 参加者60人
 ②「パステル和アート体験」 参加者40人
 ③「和紙の手遊びコーナー」 参加者11人）
 11月～ 後期市民学校（「就活・進学のためのパソコン基礎講座コース」7回 85人）
 25年 1月 世代間交流事業（9～10日 能代風「べらぼう風」作り 17人）
 2月 地域づくりセミナー（22日「社会の変化に対応した地域づくり」 125人）
 2月～ 後期市民学校（「1人でも行ける海外旅行講座コース」5回 59人）
 3月 中央女性学級（「生活習慣見なおし講座」2回 33人）

(6) 地区公民館

①東部公民館

- 24年 5月～ 扇渕寿大学（10回 329人）
 5月～ 東部市民学校（「デコパージュ石鹸教室」外6コース 7回 94人）
 10月 東部公民館文化祭（20～21日 入場者276人
 作品展示12団体・個人20人 出品数364点 芸能発表12団体）

②南部公民館

- 24年 5月 ～ 南部寿大学（10回 215人）
10月 南部公民館文化祭（20～21日 入場者400人 作品展示165人 出品数286点）
12月 ～ 南部市民学校（「生ごみ堆肥化講習会」外2コース 3回 28人）

③向能代公民館

- 24年 5月 ～ 向能代寿大学（8回 246人）
8月 第17回お盆朝市（12日 86人）
10月 ～ 向能代市民学校（「ドライフラワー教室」外1コース 9回 106人）
11月 東雲地区文化祭（17～18日 入場者202人 作品展示232人 出品数478点）

④檜山公民館

- 24年 6月 ～ 檜山寿大学（7回 144人）
9月 ～ 檜山市民学校（「魅惑のデコパージュ」外3コース 6回 88人）
10月 檜山地区文化祭（21日 入場者120人 作品展示42人 出品数263点）

⑤鶴形公民館

- 24年 6月 ～ 鶴形寿大学（8回 246人）
7月 ～ 鶴形市民学校（「自然観察会」外3コース 5回 44人）
11月 鶴形地区文化祭（11日 入場者750人 鶴形そば祭りと同時に開催
作品展示40人 出品数145点 芸能発表8団体）

⑥常盤小学校及び常盤中学校地域連携施設

- 24年 4月 ～ 常盤寿大学（8回 242人）
8月 ～ 常盤市民学校（「折り紙教室」外2コース 3回 30人）
10月 常盤地区文化祭（22～23日 入場者315人
作品展示222人 出品数291点 芸能発表1団体・個人1人）

⑦二ツ井公民館

- 24年 5月 ～ 二ツ井市民学校（「二ツ井の史跡めぐり」外6コース 23回 308人）
7月 ～ 子ども夏休み体験教室（「滝めぐり：安の滝」等 5回 86人）
9月 ～ 土曜体験教室（「子ども将棋教室」 5回 53人）
10月 二ツ井地区文化祭（13～14日、26～28日 総入場者数1,837人
13～14日 芸能発表、ダンスパーティー、フリーマーケット、婦人祭
入場者1,240人 芸能発表22団体
26～28日 作品展示、児童防火ポスター展示、お茶会
入場者597人 作品展示18団体・個人2人 出品数467点）
12月 ～ 子ども冬休み体験教室（「お正月のおせち料理教室」等 5回 67人）

(7) 文化会館

- 24年 4月 ～ ロビーコンサート（第56～64回 入場者760人）
5月 わらび座ミュージカル「おもひでぼろぼろ」（入場者600人）
6月 松山千春コンサート（入場者1,136人）
7月 納谷嘉彦によるジャズコンサート（入場者252人）
8月 松竹特別公演「初蕾」（入場者631人）
9月 市民オペラ「椿姫」（入場者1,048人）
9月 岡本知高ソプラニスタコンサート（入場者519人）
9月 みんなで歌うコンサート（入場者376人）
10月 石井漢が結ぶ秋田と台湾（入場者1,150人）
12月 ミュージカル「トランクロードのかぐや姫」（入場者511人）
12月 クリスマスこどもコンサート（入場者499人）
25年 2月 第13回のしろクラシックコンサート（入場者300人）
2月 能代ミュージカル「恋文物語」（入場者879人）
3月 ノシロックフェスティバル2013（入場者400人）

(8) 図書館

- 24年 4月 ～ おはなし会(35回、591人)
- 4月 ～ ビデオ映写会(24回、157人)
- 5月 ～ 図書館劇場(3回、158人)
- 5月 読書推進研修会(12人)
- 8月 1日図書館員(小学生3人)
- 8月 ～ 図書館講座(2回、511人)
- 10月 第52回能代市俳句大会(54人)

(9) 子ども館

- 24年 4月 ～ プラネタリウム投映(年4番組、5,177人)
- 4月 ～ 星空めぐり(12回、319人)
- 4月 ～ かがくあそび(12回、304人)
- 4月 ～ 自然観察会(5回、58人)
- 5月 ～ 風の松原チャレンジ(8回、99人)
- 5月 ～ 天体観察会(5回、319人)
- 7月 ～ 夏休み講座(5講座5回、131人)
- 7月 ～ 派遣講座(7回、179人)
- 8月 ～ おもしろ科学実験(2回、70人)
- 12月 ～ 冬休み講座(3講座3回、76人)
- 25年 3月 ～ 春休み講座(2講座2回、125人)

(10) サン・ウッド能代

通 年 生涯学習施設として、市民の利用に供する。

(11) 勤労青少年ホーム

通 年 勤労青少年の自主活動の場及び広く市民の生涯学習活動の場として、その利用に供する。

- 24年10月 ～ 勤労青少年ホーム主催講座(「コミュニティビジネス発見講座」4回 62人)
- 25年 3月 勤労青少年ホーム主催事業(「ノシロックフェスティバル2013」 400人)

(12) 働く婦人の家

通 年 働く女性や勤労者家庭主婦等の福祉の増進と地位の向上を図るため、女性の学習活動意欲を高める場として、その利用に供する。

- 24年 5月 ～ キッチン・キッズ(子どもによる調理実習6回 69人)
- 6月 ～ 働く婦人の家主催講座(「消しゴムはんこ講座」等4回 62人)
- 10月 第28回働く婦人の家まつり
(6～7日 学習成果の発表と利用者の交流、利用者グループ連絡協議会主催 999人)

平成25年度 能代市教育委員会の重点目標

○豊かな人間性をはぐくむ学校の創造

- ・主体的で創意ある教育活動の推進
- ・基礎学力の向上を図る学習指導
- ・心豊かでたくましい子どもを育てる指導
- ・幅広い識見と実践的指導力を培う教職員の研修

○生涯学習の推進

- ・「いつでも、どこでも、だれでも」学べる学習環境の整備
- ・学習をとおした生きがいつくりと、人や地域をつなぐ場の提供
- ・学校・家庭・地域の連携強化

○文化・芸術・スポーツの振興

- ・文化・芸術の継承と活動の充実
- ・体力・健康づくりのための生涯スポーツの推進
- ・ニーズに対応した事業の提供
- ・スポーツや文化活動をとおしてのまちづくりの展開