

平成26年度

能代市の教育

能代市教育委員会

目 次

教 育 行 政

1 能代市教育委員会委員名簿……………	1	5 組織図及び職員数の状況……………	3
2 教育委員会開催状況及び議決状況……………	1	6 教育財政……………	4
3 能代市教育委員会委員在職期間……………	2	7 平成25年度教育委員会各課・館の主な歩み	6
4 歴代能代市教育委員会委員長等……………	2	※ 平成26年度能代市教育委員会の重点目標	10

学 校 教 育

1 平成26年度学校教育の重点……………	11	10 学校給食の状況……………	25
2 能代市教育委員会の学校訪問……………	13	11 独立行政法人日本スポーツ振興センター 年度別災害発生件数及び給付金……………	26
3 教育研究所……………	14	12 学校医、学校歯科医、学校薬剤師一覧……………	26
4 小中学校使用教科書……………	15	13 奨学金の貸与状況……………	27
5 校長会、教頭会……………	15	14 能代市奨学選考委員会……………	28
6 小・中学校の概要……………	16	15 能代市中心身障害児就学指導委員会……………	28
7 学校紹介……………	17	16 能代市山本郡学校保健会……………	28
8 平成25年度中学校卒業生徒の進路……………	23		
9 児童生徒の体位状況……………	24		

社 会 教 育

1 平成26年度能代市生涯学習方針……………	29	7 文化会館……………	56
2 生涯学習・スポーツ振興課（生涯学習 係・文化係）……………	31	8 図書館……………	58
3 社会教育関係委員……………	37	9 子ども館……………	60
4 社会教育関係団体……………	40	10 サン・ウッド能代……………	64
5 青少年関係団体……………	43	11 勤労青少年ホーム……………	65
6 公民館……………	46	12 働く婦人の家……………	67

市 民 体 育

1 平成26年度能代市市民体育基本方針……………	71	3 市民体育振興のための組織……………	75
2 平成26年度事業計画……………	72		

施 設 一 覧 表

1 学校施設……………	83	3 体育施設……………	85
2 社会教育施設……………	84		

教 育 行 政

1 能代市教育委員会委員名簿

平成26年5月25日現在

区分	氏名	任期	
委員長	きむら こうかん	自	平成25年 5月25日
	木村 高寛	至	平成29年 5月24日
委員 (職務代理)	にしむら しょういち	自	平成24年 5月25日
	西村 省一	至	平成28年 5月24日
委員	いがらし のぶこ	自	平成23年 5月25日
	五十嵐 伸子	至	平成27年 5月24日
委員	はまの えみこ	自	平成26年 5月25日
	浜野 恵美子	至	平成30年 5月24日
教育長	すとう ゆきのり	自	平成26年 5月25日
	須藤 幸紀	至	平成30年 5月24日

2 教育委員会開催状況及び議決状況（平成25年度）

月日	区分	場所	議案件数	協議件数	報告件数
4 25	定例会	二ツ井町庁舎	7		1
5 24	定例会	勤労青少年ホーム	2	1	1
6 27	定例会	二ツ井町庁舎	2		4
7 25	定例会	市立図書館			1
8 26	定例会	二ツ井町庁舎	1	1	
9 24	定例会	市立図書館	1		1
10 24	定例会	二ツ井町庁舎	1	1	1
11 21	定例会	市立図書館		2	1
12 26	定例会	二ツ井町庁舎	2		
1 23	定例会	市立図書館	1		
2 18	定例会	二ツ井町庁舎	2	3	
3 4	臨時会	二ツ井町庁舎	3		
3 24	臨時会	二ツ井町庁舎	1		
3 27	定例会	市立図書館	29		4
合計			52	8	14

3 能代市教育委員会委員在職期間

平成26年5月25日現在

小玉勝幸① H18. 3. 21～H18. 5. 24	田中仁純① H18. 3. 21～H18. 5. 24	工藤健一① H18. 3. 21～H18. 5. 24	大淵衛子① H18. 3. 21～H18. 5. 24	神馬郁朗① H18. 3. 21～H18. 5. 24
木村高寛① H18. 5. 25～H21. 5. 24	田中仁純② H18. 5. 25～H20. 5. 24	五十嵐伸子① H18. 5. 25～H19. 5. 24	大淵衛子② H18. 5. 25～H22. 5. 24	神馬郁朗② H18. 5. 25～H22. 5. 24
木村高寛② H21. 5. 25～H25. 5. 24	田中仁純③ H20. 5. 25～H24. 5. 24	五十嵐伸子② H19. 5. 25～H23. 5. 24	浜野恵美子① H22. 5. 25～H26. 5. 24	須藤幸紀① H22. 5. 25～H26. 5. 24
木村高寛③ H25. 5. 25～(H29. 5. 24)	西村省一① H24. 5. 25～(H28. 5. 24)	五十嵐伸子③ H23. 5. 25～(H27. 5. 24)	浜野恵美子② H26. 5. 25～(H30. 5. 24)	須藤幸紀② H26. 5. 25～(H30. 5. 24)

※ 氏名の後の番号は、教育委員として何期目かを示す。

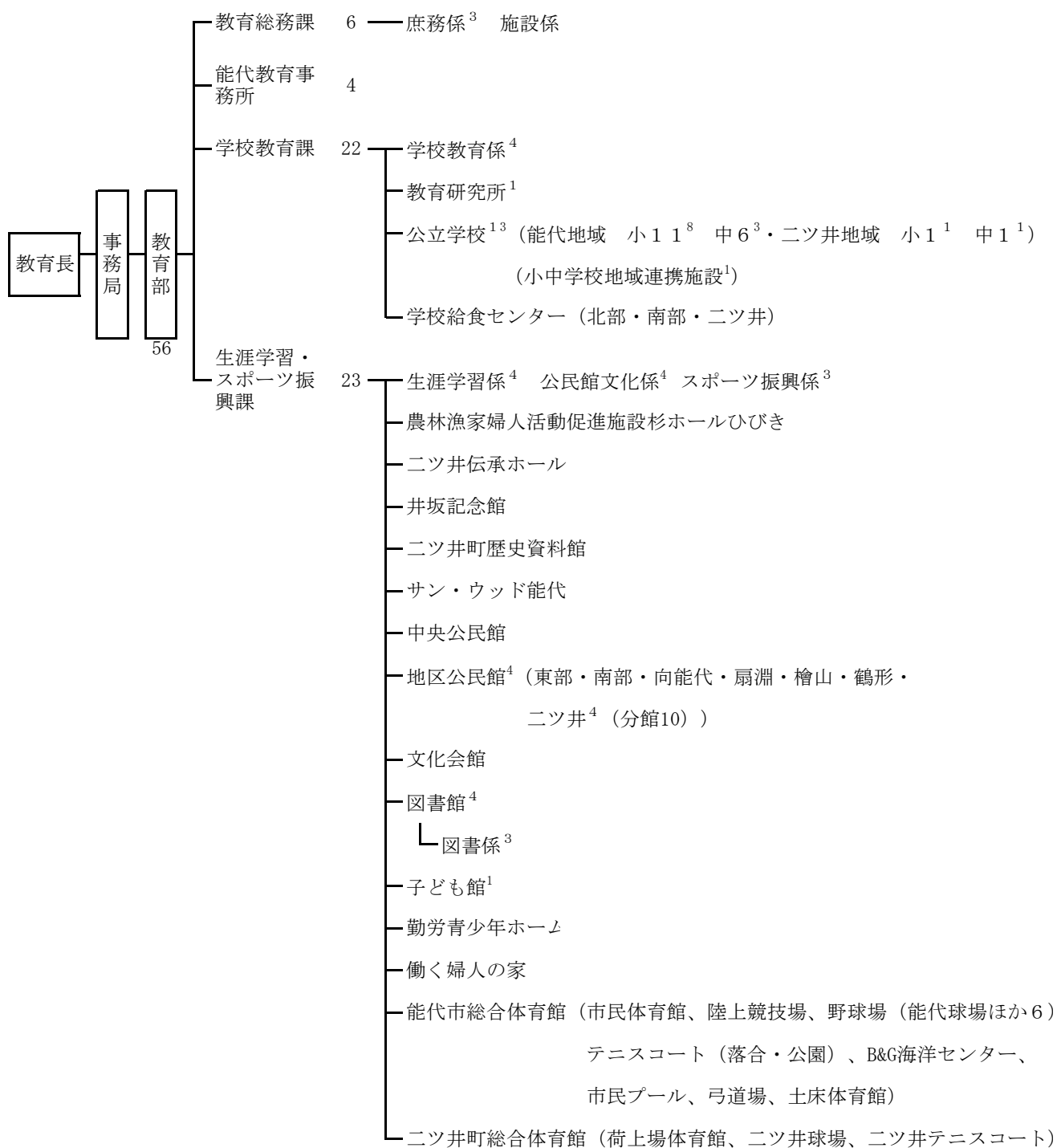
4 歴代能代市教育委員会委員長等

平成26年5月25日現在

委員長	委員長職務代理者	教育長
小玉勝幸 H18. 3. 21～H18. 5. 24	田中仁純 H18. 3. 21～H18. 5. 24	神馬郁朗 H18. 3. 21～H18. 5. 24
田中仁純 H18. 5. 25～H19. 5. 24	木村高寛 H18. 5. 25～H21. 5. 24	神馬郁朗 H18. 5. 25～H22. 5. 24
田中仁純 H19. 5. 25～H20. 5. 24		
田中仁純 H20. 5. 25～H21. 5. 24		
田中仁純 H21. 5. 25～H22. 5. 24	木村高寛 H21. 5. 25～H24. 5. 27	須藤幸紀 H22. 5. 25～H26. 5. 24
田中仁純 H22. 5. 25～H23. 5. 24		
田中仁純 H23. 5. 25～H24. 5. 24		
木村高寛 H24. 5. 28～H25. 5. 24	五十嵐伸子 H24. 5. 28～H25. 5. 24	須藤幸紀 H26. 5. 25～(H30. 5. 24)
木村高寛 H25. 5. 25～H26. 5. 24	西村省一 H25. 5. 25～H26. 5. 24	
木村高寛 H26. 5. 25～(H27. 5. 24)	西村省一 H26. 5. 25～(H27. 5. 24)	

5 組織図及び職員数の状況

(平成26年4月1日現在)



部局	教委
定数	133
現員	56

6 教育財政

(1) 平成26年度一般会計予算(歳入)

(単位：千円)

区 分		平成26年度		平成25年度		伸 率 (%)
		当初予算額	構成比%	当初予算額	構成比%	
1	市 税	5,908,322	23.1	5,908,122	23.8	0.0
2	地 方 譲 与 税	263,000	1.0	264,000	1.1	△ 0.4
3	利 子 割 交 付 金	13,000	0.1	12,000	0.0	8.3
4	配 当 割 交 付 金	15,000	0.1	5,000	0.0	200.0
5	株式等譲渡所得割交付金	14,000	0.1	700	0.0	1,900.0
6	地方消費税交付金	653,000	2.5	569,000	2.3	14.8
7	ゴルフ場利用税交付金	100	0.0	100	0.0	0.0
8	自動車取得税交付金	25,000	0.1	54,000	0.2	△ 53.7
9	地方特例交付金	16,000	0.1	17,000	0.1	△ 5.9
10	地 方 交 付 税	8,400,000	32.8	8,200,000	32.9	2.4
11	交通安全対策特別交付金	9,000	0.0	10,000	0.0	△ 10.0
12	分担金及び負担金	162,595	0.6	168,813	0.7	△ 3.7
13	使用料及び手数料	357,680	1.4	374,612	1.5	△ 4.5
14	国 庫 支 出 金	3,579,939	14.0	3,521,102	14.1	1.7
15	県 支 出 金	1,718,923	6.7	1,804,059	7.2	△ 4.7
16	財 産 収 入	13,639	0.1	13,938	0.1	△ 2.1
17	寄 附 金	1	0.0	1	0.0	0.0
18	繰 入 金	702,643	2.7	354,828	1.4	98.0
19	繰 越 金	250,000	1.0	200,000	0.8	25.0
20	諸 収 入	547,458	2.1	563,025	2.3	△ 2.8
21	市 債	2,961,700	11.5	2,844,700	11.5	4.1
合 計		25,611,000	100.0	24,885,000	100.0	2.9

(2) 平成26年度一般会計予算(歳出)

(単位：千円)

区 分		平成26年度		平成25年度		伸 率 (%)
		当初予算額	構成比%	当初予算額	構成比%	
1	議 会 費	250,530	1.0	271,650	1.1	△ 7.8
2	総 務 費	2,614,423	10.2	2,408,449	9.7	8.6
3	民 生 費	9,390,603	36.7	9,482,609	38.1	△ 1.0
4	衛 生 費	1,914,416	7.5	1,900,723	7.6	0.7
5	労 働 費	27,141	0.1	27,604	0.1	△ 1.7
6	農 林 水 産 業 費	723,112	2.8	720,928	2.9	0.3
7	商 工 費	1,172,311	4.5	1,101,949	4.4	6.4
8	土 木 費	3,158,840	12.3	2,606,771	10.5	21.2
9	消 防 費	1,498,852	5.9	1,254,834	5.0	19.4
10	教 育 費	2,030,643	7.9	2,232,140	9.0	△ 9.0
11	災 害 復 旧 費	416	0.0	412	0.0	1.0
12	公 債 費	2,809,713	11.0	2,861,931	11.5	△ 1.8
13	予 備 費	20,000	0.1	15,000	0.1	33.3
合 計		25,611,000	100.0	24,885,000	100.0	2.9

(3) 平成26年度教育委員会関係費内訳

(単位：千円)

区 分	平成26年度		平成25年度		伸 率 (%)
	当初予算額	構成比%	当初予算額	構成比%	
教 育 総 務 費	399,528	20.8	399,662	18.9	0.0
小 学 校 費	348,804	18.2	492,930	23.3	△29.2
中 学 校 費	239,974	12.5	248,625	11.7	△3.5
社 会 教 育 費	470,139	24.5	579,445	27.4	△18.9
保 健 体 育 費	443,851	23.2	381,286	18.0	16.4
労 働 施 設 費	14,837	0.8	15,257	0.7	△2.8
合 計	1,917,133	100.0	2,117,205	100.0	△9.4

(4) 教育予算の推移

(単位：千円)

年 度	一般会計総額	教 育 費			一般会計 対 比 (%)
		(労働施設費含) 総 額	(労働施設費含) 経常的経費	(労働施設費含) 建設事業費	
18年度	23,122,647	(2,675,163)	(2,444,383)	(230,780)	(11.6)
		2,643,268	2,412,488	230,780	11.4
19年度	24,066,812	(2,866,323)	(2,354,362)	(511,961)	(11.9)
		2,831,822	2,322,595	509,227	11.8
20年度	23,707,513	(3,164,313)	(2,599,581)	(564,732)	(13.4)
		3,128,311	2,567,909	560,402	13.2
21年度	28,050,636	(6,310,401)	(2,248,975)	(4,061,426)	(22.5)
		6,297,544	2,236,118	4,061,426	22.5
22年度	26,017,725	(3,416,237)	(2,244,984)	(1,171,253)	(13.1)
		3,403,118	2,231,865	1,171,253	13.1
23年度	29,341,209	(3,196,999)	(2,277,680)	(919,319)	(10.9)
		3,183,480	2,264,161	919,319	10.9
24年度	24,894,037	(2,483,547)	(2,143,696)	(339,851)	(10.0)
		2,469,304	2,129,453	339,851	9.9
25年度	24,940,329	(2,092,642)	(1,749,267)	(343,375)	(7.8)
		2,077,162	1,733,787	343,375	7.7
26年度	25,611,000	(1,917,133)	(1,756,061)	(161,072)	(7.5)
		1,902,296	1,741,224	161,072	7.4

※平成18～24年度は決算額、平成25年度は年度末現在予算額、平成26年度は当初予算額。

7 平成25年度教育委員会各課・館の主な歩み

(1) 教育総務課

- 25年 6月 第五小学校プール建設工事完成
6月 浅内小学校プール建設工事完成
12月 ニツ井公民館、向能代公民館、東部公民館、B & G海洋センターの耐震診断完了
(東部公民館は耐震性を確保していたが、ニツ井公民館、向能代公民館及びB & G海洋センター(体育館)は耐震性が低いと診断された。)

(2) 学校教育課

- 25年 5月 能代市初任者研修会開催 参加者8名
不登校・いじめ防止研修会開催(市内19校 5月～7月)
6月 豊島区と能代市の教員派遣事業(豊島区から3名)
8月 能代市講師等研修会開催 参加者21名
豊島区と能代市の教員派遣事業(能代市から15名)
10月 ふるさと学習交流会
発表校: 淳西小・第五小・竹生小・浅内小 参加児童98名
11月 能代っ子中学生ふるさと会議 参加生徒
発表テーマ: 職場体験等を通して、様々な仕事から学んだこと
発表校: 能代一中・能代東中・能代南中・ニツ井中 参加生徒386名
豊島区と能代市の教員派遣事業(豊島区から17名)
26年 1月 能代市講師等研修会開催 参加者23名
豊島区と能代市の教員派遣事業(能代市から15名)

(3) 生涯学習・スポーツ振興課

①生涯学習係・文化係

- 25年 4月～放課後子ども教室推進事業
(体育館開放 5教室、合計 118回、延べ 1,714人
図書室等開放 7教室、合計 1,362回、延べ 20,410人
プール開放 12教室、合計 205回、延べ 8,025人
週末体験活動 12教室、合計 45回、延べ 935人)
5月 ミナナブゥ市
7月 銀河連邦子ども留学交流(児童11人、北海道大樹町開催)
8月 能代市成人式(452人)
9月 市内歴史探訪会(18人)
10月 市外歴史探訪会(25人)
マナブゥ市
郷土芸能合同発表会(能代地区・ニツ井地区)
歴史資料館企画展「山里の暮らし～ニツ井町の民具展」(～11月)
11月 子ども民俗芸能発表会

②スポーツ振興係

- 25年 4月～シルバースポーツの日(能代市総合体育館、第2・4火曜日、計24回)
5月 第26回能代カップ高校選抜バスケットボール大会(能代市総合体育館)
6月～10月 マリンスポーツ教室(米代川河口、毎週日曜日、計16回)
6月～8月 市民スポーツ教室“フレッシュスポーツ講座”(能代市総合体育館、計8回)
7月 のしろみなと祭りカヌー体験
7月 NOSHIROバスケットボールフェスタ(能代市総合体育館)
7月 米代川カヌー体験
8月 秋田県地域海洋センター連絡協議会 海洋性レクリエーション指導員研修会
8月～10月 市民スポーツ教室“親子チャレンジスポーツ講座”(能代市総合体育館、計8回)
8月～10月 市民スポーツ教室“フレッシュスポーツ講座”(能代市総合体育館、計8回)
9月 市民スポーツ教室“ウォーキング&軽運動講座”(能代市総合体育館、計6回)
9月 第10回B & G財団会長杯レディースバドミントン能代大会(B & G海洋センター)
9月 第68回国民体育大会出場選手壮行会(能代市総合体育館)
9月 落合三面球場Cをソフトボール場として整備

- 10月 スポレクフェスタのしろ（アリナス）
- 10月 健康教室・健脚度測定（富根地区）
- 10月 第19回きみまち二ツ井マラソン大会（二ツ井町周辺コース）
- 11月 第49回教育長杯家庭婦人バレーボール大会（能代市総合体育館）
- 11月 第10回B&G財団会長杯レディースバレーボール交流大会（B&G海洋センター）
- 25年 1月 スポレクフェスタふたつ（二ツ井町総合体育館）
- 1月 第14回教育長杯ミニバスケットボール交流大会（能代市総合体育館）
- 1月～3月 市民スポーツ教室“親子チャレンジスポーツ講座”（能代市総合体育館、計8回）
- 1月～2月 市民スポーツ教室“エアロビクス講座”（能代市総合体育館、計8回）
- 2月 第33回B&G財団会長杯バドミントン大会（能代市総合体育館）
- 2月 健康教室・健脚度測定（鶴形地区）
- 2月 第13回能代市ドッジボール大会（能代市総合体育館）
- 2月 能代市栄光賞授与式（能代市総合体育館）
- 3月 健康教室・健脚度測定（二ツ井地区）

（４）中央公民館

- 25年 4月～中央寿大学（月例学習会9回 1,613人）
- 5月～高校生ボランティア育成講座（体験学習等8回 126人）
- 5月～転勤奥様教室（能代の風土、歴史、生活文化などの学習8回 78人）
- 5月～出張ファミリー講座（幼稚園、保育所、小学校等で8回 296人）
- 6月～前期市民学校（「一人でも簡単に楽しくできる男の料理」5回 34人）
- 7月～おひさま親子教室（陶芸・調理実習等7回 92組）
- 7月～チビッ子公民館（宿泊体験等4回 90人）
- 10月 平成25年度能代市公民館祭（11～14日 総入場者数2,347人
作品展示30団体 出品数740点 入場者1,575人
芸能発表28団体 出演者214人 入場者 700人
公開講座
①「スイーツデコ&ウッドクリップ」参加者60人
②「ミニがま口づくり」参加者12人
- 26年 1月～後期市民学校（「パソコン初心者Word作品コース」7回 66人）
- 1月 世代間交流事業（8～9日 能代凧「べらぼう凧」作り 18人）
- 2月 地域づくりセミナー（19日「災害から学ぶ地域のわ」 130人）

（５）地区公民館

①東部公民館

- 25年 5月～扇瀬寿大学（8回 321人）
- 6月～東部市民学校（「かんたん薫製教室」外7コース 12回 141人）
- 10月 東部公民館文化祭（26～27日 入場者358人
作品展示11団体・個人25人 出品数428点 芸能発表12団体）

②南部公民館

- 25年 4月～南部寿大学（11回 226人）
- 10月 南部公民館文化祭（19～20日 入場者426人 作品展示155人 出品数257点）
- 11月～南部市民学校（「生ごみ堆肥化講習会」外1コース 2回 20人）

③向能代公民館

- 25年 5月～向能代寿大学（8回 233人）
- 8月 第18回お盆朝市（12日 91人）
- 10月～向能代市民学校（「壁掛けリース作り」外1コース 9回 90人）
- 11月 東雲地区文化祭（2～3日 入場者315人 作品展示138人 出品数327点）

④檜山公民館

- 25年 5月～檜山寿大学（8回 132人）
- 9月～檜山市民学校（「クレイクラフト講座」外3コース 5回 56人）
- 10月 檜山地区文化祭（20日 入場者150人 作品展示46人 出品数272点）

⑤鶴形公民館

- 25年 5月 ～ 鶴形寿大学 (8回 222人)
8月 ～ 鶴形市民学校 (「オリジナルバックの作成」外3コース 6回 68人)
11月 鶴形地区文化祭 (11日 入場者650人 鶴形そば祭りと同時に開催
作品展示69人 出品数138点 芸能発表8団体)

⑥常盤小学校及び常盤中学校地域連携施設

- 25年 4月 ～ 常盤寿大学 (7回 297人)
9月 ～ 常盤市民学校 (「木で創るティッシュボックス」外2コース 3回 20人)
10月 常盤地区文化祭 (26～27日 入場者305人
作品展示248人 出品数337点)

⑦二ツ井公民館

- 25年 6月 ～ 二ツ井市民学校 (「史蹟探訪講座」外5コース 18回 228人)
7月 ～ 子ども夏休み体験教室 (「カヌー・バスケットボール・エアロビクス」等
2回 13人)
9月 ～ 土曜体験教室 (「子ども将棋教室」 4回 29人)
10月 二ツ井地区文化祭 (12日、25～27日 総入場者数1, 166人
12日 芸能発表、ダンスパーティー
入場者600人 芸能発表21団体
25～27日 作品展示、児童防火ポスター展示、呈茶会
入場者566人 作品展示20団体・個人3人 出品数476点)
12月 ～ 子ども冬休み体験教室 (「お菓子づくり」等 3回 56人)

(6) 文化会館

- 25年 4月 ～ ロビーコンサート (第65～72回 入場者860人)
4月 六代目桂文枝襲名披露公演 (入場者429人)
6月 宝くじコンサート「東京都交響楽団特別演奏会」 (入場者603人)
7月 秋川雅史コンサート (入場者759人)
8月 モーツァルト「レクイエム」と4人のソリストによるオペラアリア(入場者950人)
9月 みんなで歌うコンサート (入場者374人)
9月 N響メンバーによる弦楽四重奏 (入場者500人)
11月 M I S I Aコンサート (入場者1, 171人)
12月 クリスマスこどもコンサート (入場者340人)
26年 2月 能代ミュージカル「能代宇宙少年団物語」 (入場者850人)
3月 第14回のしろクラシックコンサート (入場者487人)

(7) 図書館

- 25年 4月 ～ おはなし会(32回、550人)
4月 ～ ビデオ映写会(24回、122人)
5月 読書推進研修会(29人)
6月 ～ 図書館劇場(4回、204人)
8月 ～ 図書館講座(3回、86人)
10月 第53回能代市俳句大会(34人)
1月 1日図書館員(小学生2人)

(8) 子ども館

- 25年 4月 ～ プラネタリウム投映(年4番組、4, 915人)
4月 ～ 星空めぐり (19回、251人)
4月 ～ かがくあそび(22回、1, 048人)
4月 ～ 自然観察会(3回、30人)
5月 ～ 風の松原チャレンジ(5回、39人)
5月 ～ 天体観察会(3回、88人)
7月 ～ 夏休み講座(5講座5回、136人)
7月 ～ 派遣講座 (4回、126人)

- 8月～コズミックカレッジ(1回、37人)
- 12月～冬休み講座(2講座2回、69人)
- 26年3月～春休み講座(2講座2回、31人)

(9) サン・ウッド能代

通年 生涯学習施設として、市民の利用に供する。

(10) 勤労青少年ホーム

- 通年 勤労青少年の自主活動の場及び広く市民の生涯学習活動の場として、その利用に供する。
- 25年9月 勤労青少年ホーム主催事業(「ノシロックinおなごり」おなごりフェスティバル会場で開催)
- 26年2月～勤労青少年ホーム主催講座(「ソフトキックボクシング」3回 29人)

(11) 働く婦人の家

- 通年 働く女性や勤労者家庭主婦等の福祉の増進と地位の向上を図るため、女性の学習活動意欲を高める場として、その利用に供する。
- 25年5月～キッチン・キッズ(子どもによる調理実習6回 69人)
- 6月～働く婦人の家主催講座(「天然石の手作りブレスレット講座」等6回 73人)
- 10月 第29回働く婦人の家まつり
(12～13日 学習成果の発表と利用者の交流、利用者グループ連絡協議会主催 310人)

※ 平成26年度 能代市教育委員会の重点目標

1 豊かな人間性をはぐくむ学校の創造

- (1) 主体的で創意ある教育活動の推進
- (2) 基礎学力の向上を図る学習指導
- (3) 心豊かでたくましい子どもを育てる指導
- (4) 幅広い識見と実践的指導力を培う教職員の研修

2 生涯学習の推進

- (1) 「いつでも、どこでも、だれでも」学べる学習環境の整備
- (2) 学習をとおした生きがいつくりと、人や地域をつなぐ場の提供
- (3) 学校・家庭・地域の連携強化

3 文化・芸術・スポーツの振興

- (1) ふるさとの伝統文化の継承と文化・芸術の振興
- (2) スポーツに親しむことができる環境の整備
- (3) スポーツや文化活動による特色あるまちづくりの展開

学 校 教 育

1 平成26年度 学校教育の重点

1 主体的で、創意ある教育活動の推進

本年度の重点	実践事項
(1) 学習指導要領の趣旨を踏まえた特色ある教育計画の立案と実践・評価	①P D C Aサイクルを確立した実践 ②諸調査等の分析・活用
(2) 読書に親しむ態度と読書習慣の定着	①読む力を高める読書指導 ②家庭と連携した読書活動の推進
(3) ふるさと教育の趣旨を生かした教育活動の推進	①地域の自然・歴史や伝統・文化を生かした教育計画づくり ②人々とのかかわりから学ぶ体験活動の工夫
(4) 宇宙・科学技術の学びの充実	①小6を対象とした宇宙授業とモデルロケット打ち上げ ②子ども館を活用した体験的理科授業



教育委員会の施策や事業

- | | |
|--|---|
| <ul style="list-style-type: none"> ・あきた型学校評価の推進 ・学校評議員制度の推進 ・読書活動推進研修会 ・学校図書事務補助員の配置事業 | <ul style="list-style-type: none"> ・学校支援ボランティア事業 ・小学生ふるさと学習交流会 ・能代っ子中学生ふるさと会議 ・平成26年度特色ある教育活動事業 |
|--|---|

2 基礎学力の向上を図る学習指導

本年度の重点	実践事項
(1) 基本的な学習習慣の確立	①学習規律の維持・徹底 ②小・中連携した学び方指導 ③家庭学習への支援・指導の充実
(2) 子どもが主体的に取り組める学習指導	①分かる・できる喜びを実感できる学習 ②課題解決意欲を高める課題設定と学習過程の工夫 ③個に応じた指導の充実を図る学習形態や指導方法の工夫 ④ねらいに即したICTの効果的な活用
(3) 評価を生かした授業改善	①評価の時間確保と評価に基づくきめ細かな指導 ②学習状況調査、単元評価問題等の分析に基づく指導



教育委員会の施策や事業

- | | |
|--|--|
| <ul style="list-style-type: none"> ・市指導主事による全学級訪問・要請訪問 ・教育専門監を生かした実践的な研修会 ・総合教育センターを活用した研修会 | <ul style="list-style-type: none"> ・国と県の学習状況調査等の実施と分析 |
|--|--|

3 心豊かで、たくましい子どもを育てる指導

本年度の重点	実践事項
(1) 生き方を探求し自立を促す指導	①計画的、継続的なキャリア教育の推進 ②「道徳の時間」の充実
(2) 自己実現を支える生徒指導	①共感的な人間関係を築く学級づくり ②組織的かつ迅速な対応ができる校内体制の整備 ③いじめ防止基本方針をもとにした生徒指導の推進
(3) 健やかな心と体の育成	①体力づくりと健康的な生活習慣の定着 ②危険を予測・回避する能力の育成 ③命の教育の推進
(4) 防災教育の推進	①防災教育の成果と課題を生かした実践
(5) 一人一人を生かす特別支援教育	①特別支援教育推進委員会の機能の向上 ②「個別の支援計画」「個別の指導計画」に基づく連携と実践

教育委員会の施策や事業

- ・ Q-Uテストの実施（小5～中2）年2回実施
- ・ いじめ問題対策連絡協議会の開催
- ・ 心の教室相談員の配置
- ・ 適応指導教室「はまなす広場」の設置
- ・ 不登校保護者会の開催
- ・ 「風の子電話」（相談電話）の設置
- ・ 児童生徒支援アドバイザーの配置事業
- ・ スクールカウンセラー配置事業（県）
- ・ 新体力テスト等調査の実施と分析
- ・ 能代市交通安全プログラムの推進
- ・ 特別支援教育アドバイザーの配置事業
- ・ 特別支援教育支援員の配置
- ・ 5歳児親子相談の実施（就学前相談）

4 幅広い識見と実践的指導力を培う教職員の研修

本年度の重点	実践事項
(1) 学力向上のための研修	①全国学力・学習状況調査や県学習状況調査を生かしたPDCAサイクルによる研修の充実 ②学校図書館の充実と授業での活用促進 ③視聴覚機器活用の促進、ICTによる校務の効率化
(2) 安心・安全な学校づくりのための研修	①不登校・いじめの根絶 ②特別支援教育の充実 ③防災教育の充実 ④安全に配慮した教育活動
(3) より豊かな学びとするための研修	①外国語活動の充実 ②宇宙・科学技術の学びの充実 ③初任者及び初期層教員への実践知の伝達 ④中堅教員の指導力向上への研修 ⑤東京都豊島区との教育連携を生かした研修

教育委員会の施策や事業

- ・ 研修支援（訪問型研修、ワークショップ型研修）
- ・ 市指導主事による出前講座（いじめ・不登校防止研修会 H23～）
- ・ 情報教育研修会（情報モラル・ネットトラブル）
- ・ 生徒指導主事会
- ・ 特別支援教育研修会（大学連携）
- ・ A L T の配置
- ・ 小学校外国語活動支援員の配置
- ・ 初任者研修、講師等研修会（市・郡）
- ・ 教務主任・研究主任研修会
- ・ 中堅教員の指導力向上研修会
- ・ 豊島区との連携を図った研修
- ・ 情報学習支援員の配置

2 能代市教育委員会の学校訪問

所長訪問 5月上旬～	○各校の課題を明らかにし、授業改善に向けた目標を具体的に設定するために、北教育事務所長・山本出張所長の学校訪問に、市教委も同行し、学校とともに指導を受けます。
全学級訪問 6月上旬～	◎市の重点の説明や、各校の授業改善の取り組みについて協議するために、指導主事が訪問します。 ※教育長訪問の前に実施【各校1回】 (1) 全学級の授業参観 (2) 全職員への指導助言
要請訪問 (希望校へ)	○各校の授業改善の取り組みを支えるため、指導主事が訪問します。 (1) 授業への指導・援助(授業構想、研修会等も含む) (2) 課題に応じた研修会への支援(いじめ、不登校等)
教育長訪問 10月中旬～	◎各校の経営方針の実践と授業改善等の成果を確認するために、教育長・学校教育課長・参事・指導主事が訪問し、可能な限り全職員の授業を参観し、助言します。 【各校1回】

*開催期日は変更になる場合があります。

平成26年度 学校教育課・教育研究所関連事業			
月	主催・所管事業	月	主催・所管事業
4月	<ul style="list-style-type: none"> 各交付式での情報交換・研修 全国学力・学習状況調査(小・中学校4/22) 生徒指導主事会 第1回いじめ問題対策連絡協議会 	9月	<ul style="list-style-type: none"> 小惑星イトカワ微粒子展(9/8～12)
5月	<ul style="list-style-type: none"> 不登校・いじめ防止訪問研修Ⅳ～7月(兼)Q-Uアンケート研修会 北教育事務所長訪問～6月下旬 市初任研Ⅰ(5/8) モデルロケット研修会(6年生担任、中学校理科教員) 読書活動推進研修会(5/16) 第1回Q-Uアンケート 	10月	<ul style="list-style-type: none"> 小学生ふるさと学習交流会(10/4) 教育長訪問～11月下旬
6月	<ul style="list-style-type: none"> 全学級訪問～9月下旬 市初任研Ⅱ(6/25) 中堅教員研修会Ⅰ(6/27) 	11月	<ul style="list-style-type: none"> 研究主任会 心身障害児就学指導委員会(11/12) 能代っ子中学生ふるさと会議(11/21)
7月	<ul style="list-style-type: none"> 外国語活動授業研修会(7/23) 第1回教務・研究主任合同協議会(7/24) 特別支援教育担任等研修会(7/29) 	12月	<ul style="list-style-type: none"> 県学習状況調査(小12/3、中12/4) 第2回Q-Uアンケート
8月	<ul style="list-style-type: none"> 心の教室相談員情報交換会(8/1) 情報モラル・ネットトラブル研修会(8/4) 第1回講師等研修会(8/8) 中堅教員研修会Ⅱ：豊島区訪問研修 	1月	<ul style="list-style-type: none"> 第2回講師等研修会(1/8) 第2回教務・研究主任合同協議会(1/9) 豊島区訪問研修
通年	<ul style="list-style-type: none"> 適応指導教室「はまなす広場」 教育相談「風の子電話」(電話相談・面談) 不登校保護者会(月1回) 	2月	<ul style="list-style-type: none"> 教育研究所運営協議会(2/16) 「はまなす広場」運営協議会(下旬) 中堅教員研修会Ⅲ 第2回いじめ問題対策連絡協議会
		3月	<ul style="list-style-type: none"> 高校入試(3/5) 市社会科副読本(小・中)の改訂 「教育課程の展開と実践」9号発行
		毎週(火)～(金)	9:00～15:00
		毎週(月)～(金)	8:30～17:15
		第3木曜	19:00～21:00

能代市教育委員会

TEL 0185-73-5178

FAX 0185-73-6459

〒018-3192

能代市二ツ井町字上台1-1

3 教育研究所 (能代市教育研究所設置条例 H18.3月設置)

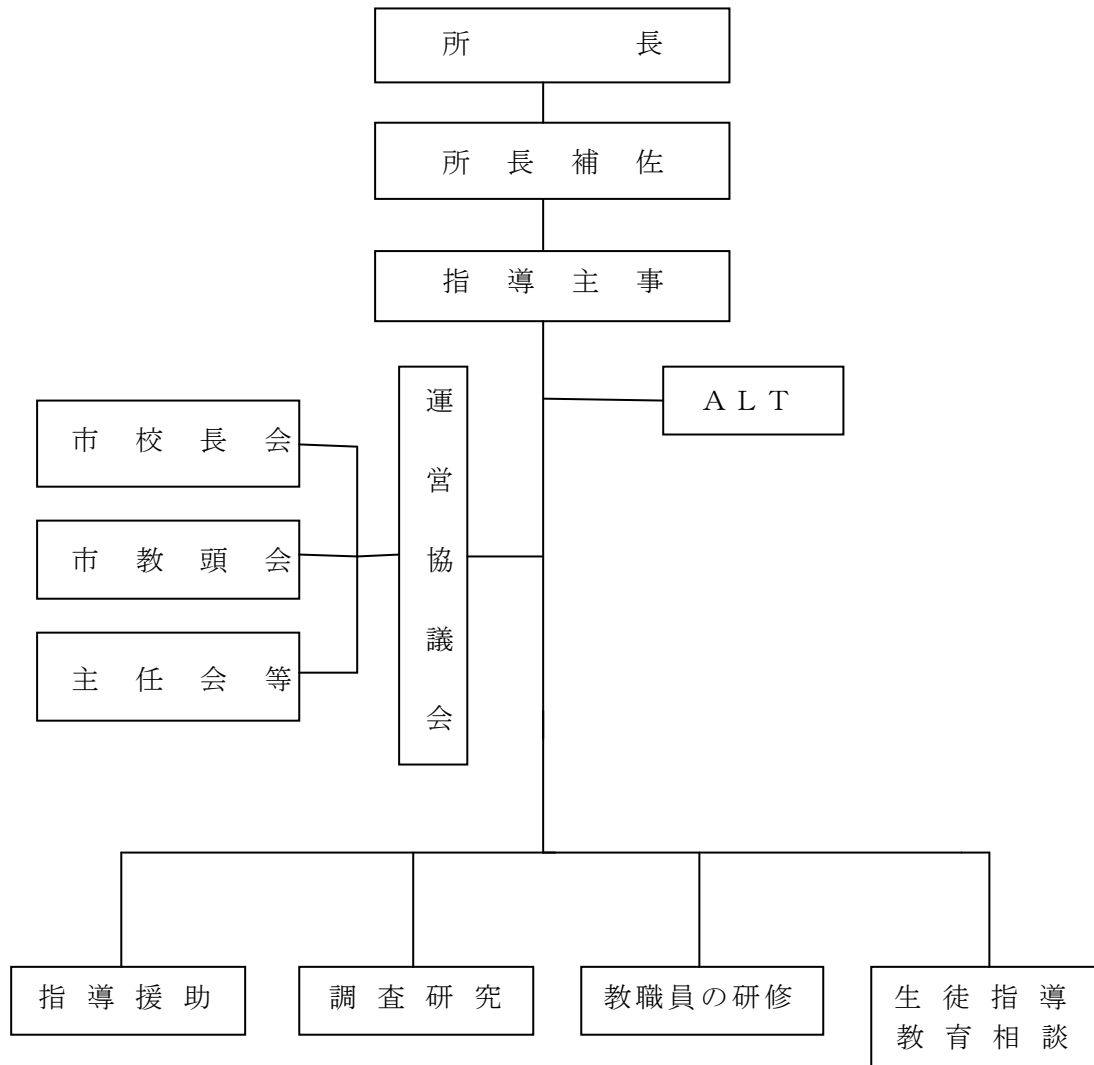
(1) 設置の趣旨

教育に関する専門的、技術的事項の研究及び教職員研修等の業務を行い、もって能代市教育の充実・振興を図る。

(2) 主たる業務

- ① 教育に関する専門的及び技術的事項の調査研究に関すること。
- ② 教職員の研修に関すること。
- ③ 教育相談及び生徒指導に関すること。
- ④ 教育関係資料の収集及び作成に関すること。
- ⑤ 情報化及び国際化教育に関すること。
- ⑥ 前各号に掲げるもののほか、教育の充実振興に関すること。

(3) 教育研究所機構図



4 小中学校使用教科書

(平成26年度現在)

区分	小学校教科書名	発行者	中学校教科書名	発行者
国語	国語	光村	国語	光村
書写	書写	光村	新しい書写	東書
社会	新しい社会	東書	新しい社会 地理 新しい社会 歴史 新しい社会 公民	東書
社会地図	楽しく学ぶ小学生の地図帳 最新版	帝国	中学校社会科地図	帝国
算数・数学	新しい算数	東書	新しい数学	東書
理科	新しい理科	東書	新しい科学	東書
生活	せいかつ	教出		
音楽	小学生の音楽	教芸	中学生の音楽 中学生の器楽	教芸
図工・美術	図画工作	開隆堂	美術	開隆堂
技術			技術・家庭 (技術分野)	開隆堂
家庭	小学校 わたしたちの家庭	開隆堂	技術・家庭 (家庭分野)	
保健	新編 新しい保健	東書	中学 保健体育	学研
英語			NEW HORIZON English Course	東書

5 校長会、教頭会

校長会

会長 五十嵐 馨 (向能代小)
 副会長 佐藤 智子 (淳城南小)
 金子 多鶴子 (能代二中)
 畠山 員範 (能代南中)
 工藤 功 (二ツ井中)
 会計監査 工藤 文雄 (淳城西小)
 米川 貢 (常盤小)
 幹事 川尻 茂樹 (第四小)
 石川 智也 (崇徳小)

教頭会

会長 安井 正志 (能代東中)
 副会長 牧野 洋悦 (第五小)
 福司 朝子 (朴瀬小)
 監事 浅野 満 (常盤小)
 保坂 公咲 (能代一中)
 幹事 大高 英典 (鶴形小)
 安部 利明 (能代南中)

事務局
 第四小学校
 (字藤山3番地)
 TEL 52-3239

事務局
 鶴形小学校
 (字町後16番地)
 TEL 58-3480

6 小・中学校の概要

(1) 小・中学校数等

(H26. 5. 1現在)

区 分	学校数	職員総数	教職員数	男 子	女 子	事務職員 (県)	栄養職員	事務員 校務員
小 学 校	12	196	176	64	112	7	3(2)	10
中 学 校	7	131	118	70	48	7	1	5
小 中 計	19	327	294	134	160	14	4	15

※栄養職員の () 内は栄養教諭数
 ※臨時教職員・職員数は含まない
 ※委託の事務員・校務員は含まない

(2) 学年別児童生徒数

(H26. 5. 1現在)

区 分		1学年		2学年		3学年		4学年		5学年		6学年		総 計	
小 学 校		377		410		385		397		437		445		2,451	
男子	女子	181	196	179	231	192	193	189	208	231	206	236	209	1,275	1,176
中 学 校		479		426		469								1,374	
男子	女子	236	243	241	185	220	249							697	677
小 中 計														3,825	
男子	女子													1,972	1,853

(3) 学校の略歴

学校名	現校長	創立・学校統合等
湍城西小	工藤文雄(第4代)	平成19.4.1新設。湍城一、二、三を閉校し新設。
湍城南小	佐藤智子(第3代)	平成19.4.1新設。湍城一、二、三を閉校し新設。
第四小	川尻茂樹(第39代)	明治12.7.2創立。平成22年10月新校舎竣工式。
第五小	工藤賀津子(第38代)	明治8.5.24創立。平成5年火災。平成7年竣工式。
向能代小	五十嵐馨(第42代)	明治9.12.17創立。昭和58年落成記念。平成20年4月日影小統合
朴瀬小	伊藤 互(第35代)	明治8.5.10創立。昭和57年校舎完成。
竹生小	工藤克弥(第46代)	明治15.9.3創立。昭和57年竣工式。
崇徳小	石川智也(第45代)	明治7.6.1創立。平成8年3月竣工式
鶴形小	皆川雅仁(第47代)	明治7.7.23創立。昭和53年竣工式。平成2年度から単独校。
浅内小	吉田卓弥(第41代)	明治8.11.1創立。平成18年6月新校舎竣工式(小学校・地域連携施設 併設)
常盤小	米川 貢(第46代)	明治8.6.7創立。平成16年5月新校舎竣工式(小中学校・地域連携施設 併設)
二ツ井小	佐々木彰子(第4代)	平成20.4.1新設。二ツ井、仁鮎、切石、富根小を閉校し新設。平成22年11月新校舎竣工式。
能代一中	藤田良博(第22代)	昭和22.5.1創立。昭和47年火災。昭和48年竣工式。
能代二中	金子多鶴子(第23代)	昭和22.5.1創立。昭和62年竣工式。
能代東中	佐藤俊之(第11代)	平成2.4.1創立。東能代中、檜山中、鶴形中統合。
東雲中	高橋誠也(第21代)	昭和22.5.1創立。平成12年新築落成。平成15年グラウンド等完成。
能代南中	畠山員範(第11代)	昭和59.4.1創立。浅内中と能代二中の一部統合。
常盤中	米川 貢(第23代)	昭和22.4.1創立。平成16年3月寄宿舎廃止。平成16年5月新校舎竣工式(小中学校・地域連携施設 併設)
二ツ井中	工藤 功(第17代)	昭和44.4.1創立。

7 学校紹介

小学校 12校

<p>淳 城 西 小 学 校</p>		<p>教育目標 心豊かで、笑顔で活動する子どもの育成 校 長 工藤 文雄 学 級 数 16 教職員数 24 人 児 童 数 426 人 (男 231 人 女 195 人) 住 所 能代市盤若町 2 番 1 号 (52-2237)</p>
<p>淳 城 南 小 学 校</p>		<p>教育目標 よく聴き、よく考え、共にかんばろうとする 子どもの育成 校 長 佐藤 智子 学 級 数 13 教職員数 23 人 児 童 数 323 人 (男 164 人 女 159 人) 住 所 能代市若松町 2 番 24 号 (52-5329)</p>
<p>第 四 小 学 校</p>		<p>校 訓 明るく 正しく たくましく 教育目標 大きな望みをいだき、笑顔で学ぶ「あかしやの子」の育成 校 長 川尻 茂樹 学 級 数 22 教職員数 39 人 児 童 数 564 人 (男 272 人 女 292 人) 住 所 能代市字藤山 3 番地 (52-3239)</p>
<p>第 五 小 学 校</p>		<p>校 訓 夢にいだき 人と和す 教育目標 進んで学び、思いやりの心をもった、すこやかな子どもの育成 校 長 工藤 賀津子 学 級 数 8 教職員数 16 人 児 童 数 180 人 (男 97 人 女 83 人) 住 所 能代市鍼灸字中嶋古屋布 25 番地 (58-2178)</p>
<p>向 能 代 小 学 校</p>		<p>校 訓 孝心 教育目標 進んで学び心豊かでたくましく生きる子どもの育成 ～一人一人の子どもに「かがやき」を～ 校 長 五十嵐 馨 学 級 数 17 教職員数 29 人 児 童 数 401 人 (男 213 人 女 188 人) 住 所 能代市向能代字上野越 25 番地 1 (52-6249)</p>

<p>朴瀬 小学 校</p>		<p>校 訓 大志 強健 教育目標 夢をいだき、未来にはばたく子どもの育成 校 長 伊藤 亙 学 級 数 3 教職員数 7人 児 童 数 22人 (男 9人 女 13人) 住 所 能代市朴瀬字二林台 65 番地 1 (52-2725)</p>
<p>竹生 小学 校</p>		<p>校 訓 やさしく かしこく たくましく 教育目標 夢いっぱい ふれあいいっぱい ころ豊かに 生きる竹っ子の育成 校 長 工藤 克弥 学 級 数 5 教職員数 9人 児 童 数 28人 (男 15人 女 13人) 住 所 能代市竹生字竹生 18 番地 1 (89-1343)</p>
<p>崇徳 小学 校</p>		<p>校 訓 崇徳辨惑 教育目標 夢に向かって、学び合い、高め合う子どもの 育成 校 長 石川 智也 学 級 数 5 教職員数 9人 児 童 数 22人 (男 12人 女 10人) 住 所 能代市檜山字寺田 4 番地 8 (58-5004)</p>
<p>鶴形 小学 校</p>		<p>教育目標 ふるさとと共に生きる 心豊かで たくましい 子どもの育成 校 長 皆川 雅仁 学 級 数 3 教職員数 7人 児 童 数 28人 (男 15人 女 13人) 住 所 能代市字町後 16 番地 (58-3480)</p>
<p>浅内 小学 校</p>		<p>校 訓 進取 (知) 友愛 (徳) 勤労 (意) 健康 (体) 教育目標 心豊かでたくましく、意欲的に活動できる子ど もの育成 校 長 吉田 卓弥 学 級 数 7 教職員数 13人 児 童 数 110人 (男 62人 女 48人) 住 所 能代市浅内字上ノ山 236 番地 (52-4715)</p>

常盤 小 学 校		<p>校 訓 自主 創造 友愛 ～文武両道～ 教育目標 自ら学ぶ、心豊かなたくましい人間の育成 校 長 米川 貢 学 級 数 7 教職員数 12人 児 童 数 50人 (男25人 女25人) 住 所 能代市常盤字堂回90番地 (59-2004)</p>
二ツ 井 小 学 校		<p>校 是 みんな仲良し、夢ある子ども 教育目標 ふるさとを想い、自立の力と共生の心を持ち、 大志を抱く「ふたついの子」の育成 校 長 佐々木 彰子 学 級 数 12 教職員数 20人 児 童 数 297人 (男160人 女137人) 住 所 能代市二ツ井町字上台25番地1 (73-2341)</p>

中学校 7校

能代 第 一 中 学 校		<p>校 是 覇気 教育目標 自己の将来を見据え、よりよい生き方を探求する生徒の育成 校 長 藤田 良博 学 級 数 9 教職員数 21人 生 徒 数 236人 (男120人 女116人) 住 所 能代市盤若町8番11号 (52-2227)</p>
能代 第 二 中 学 校		<p>校 訓 自主・不屈・友愛 教育目標 地域に根ざし、人間性豊かな生徒の育成 校 長 金子 多鶴子 学 級 数 14 教職員数 28人 生 徒 数 312人 (男149人 女163人) 住 所 能代市字豊祥岱1番地4 (52-5138)</p>
能代 東 中 学 校		<p>校 訓 共に羽ばたく 教育目標 心身ともにたくましく、夢に向かって自らを高めていく生徒の育成 校 長 佐藤 俊之 学 級 数 7 教職員数 18人 生 徒 数 152人 (男78人 女74人) 住 所 能代市扇田字東扇田251番地1 (58-3050)</p>

東雲中学校		<p>校 訓 自主開拓</p> <p>教育目標 健康で、豊かな心と知性をそなえ、すすんで自己を開発する生徒の育成</p> <p>校 長 高橋 誠也</p> <p>学 級 数 10 教職員数 23 人</p> <p>生 徒 数 251 人 (男 147 人 女 104 人)</p> <p>住 所 能代市向能代字トトメキ 106 番地 1 (52-5119)</p>
能代南中学校		<p>校 訓 自立進取</p> <p>教育目標 豊かな心と確かな学力を身に付け、未来を拓く生徒の育成</p> <p>校 長 畠山 員範</p> <p>学 級 数 8 教職員数 17 人</p> <p>生 徒 数 212 人 (男 109 人 女 103 人)</p> <p>住 所 能代市河戸川字中野 241 番地 (52-6452)</p>
常盤中学校		<p>校 訓 自主・創造・友愛 ～文武両道～</p> <p>教育目標 自ら学ぶ、心豊かなたくましい人間の育成</p> <p>校 長 米川 貢</p> <p>学 級 数 5 教職員数 10 人</p> <p>生 徒 数 34 人 (男 18 人 女 16 人)</p> <p>住 所 能代市常盤字堂回 90 番地 (59-2005)</p>
二ツ井中学校		<p>校 訓 ルール・友情・根性</p> <p>教育目標 夢高く 心豊かでたくましく生きる生徒の育成</p> <p>校 長 工藤 功</p> <p>学 級 数 9 教職員数 21 人</p> <p>生 徒 数 177 人 (男 76 人 女 101 人)</p> <p>住 所 能代市二ツ井町字下野 76 番地 2 (73-2711)</p>

(1) 特別支援学級

(H26. 5. 1現在)

学校名	種 別	1年	2年	3年	4年	5年	6年	合計	担任教員数
湊城西小	知的障害		1			1	1	3	1
	自閉症・情緒障害				1		1	2	1
湊城南小	知的障害		1			3		4	1
	自閉症・情緒障害		3					3	1
第四小	知的障害	2	1	2		3	2	10	2
	自閉症・情緒障害			1	1			2	1
第五小	自閉症・情緒障害						1	1	1
向能小	知的障害				1		1	2	1
	自閉症・情緒障害			1	1			2	1
	病弱・身体虚弱				1			1	1
	難聴					1		1	1
竹生小	自閉症・情緒障害					2		2	1
崇徳小	知的障害				1			1	1
浅内小	知的障害		1	1				2	1
常盤小	自閉症・情緒障害		1					1	1
二ツ井小	知的障害	1	1				1	3	1
	自閉症・情緒障害	1	2			1	1	5	1
小学校合計		4	11	5	6	11	8	45	18
能代二中	知的障害		1					1	1
	自閉症・情緒障害		1	1				2	1
能代東中	知的障害			1				1	1
東雲中	自閉症・情緒障害			1				1	1
能代南中	知的障害	1						1	1
常盤中	知的障害		1					1	1
	自閉症・情緒障害	1						1	1
二ツ井中	知的障害			2				2	1
	自閉症・情緒障害	1						1	1
中学校合計		3	3	5				11	9
総計								56	27

種 別	1年	2年	3年	4年	5年	6年	小合計	中1	中2	中3	中合計
知的障害	3	5	3	2	7	5	25	1	2	3	6
自閉症・情緒障害	1	6	2	3	3	3	18	2	1	2	5
病弱・身体虚弱				1			1				
弱視											
難聴					1		1				
合計	4	11	5	6	11	8	45	3	3	5	11

(2) 就学指導関係の事業（平成26年度 *予定を含む）

- ・「5歳児親子相談」の開催（満5歳児と保護者を対象として、年12回）
- ・県と市の共催の「就学や教育に関する相談会」（旧巡回教育相談）の開催（年2回、8月8日、10月7日、中央公民館）
- ・10月～11月に新入学児童が対象の健康診断・知能検査ならびに聴覚・言語障害選別検査の実施
- ・通常学級在籍の児童生徒について、来年度特別支援教育が望ましいかどうかの情報収集
- ・平成26年11月に心身障害児就学指導委員会を開催（中央公民館）
- ・平成26年12月1日付けで平成26年度学級編成認可申請書の提出
- ・平成26年度より、第四小・能代南中（知的障害）、向能代小（病弱・虚弱）、二ツ井中・常盤中（自閉・情緒障害）に特別支援学級が新設となる。
- ・平成26年度より、第四小に通級指導教室（LD等）が設置される。
- ・平成25年度末で東雲中・能代南中（知的）、能代第一中・二ツ井中（自閉・情緒障害）の特別支援学級が廃止された。

(3) 保育所・幼稚園

(H26.5.1現在)

名 称	所長 園長名	教職員数	園児数	所 在 地	電話番号
第一保育所	越前谷 裕子	21	79 (29)	上町12-32	52-2610
第四保育所	小野 悦子	14	75 (31)	字東大瀬54-1	54-6044
浅内保育所	越前谷 裕子(兼務)	2	12	浅内字中山128	52-3196
鶴形保育所	小野 悦子(兼務)	0	0	字町後47-2	58-4024
檜山保育所	小野 悦子(兼務)	2	4	檜山字霧山下92-1	58-5100
二ツ井子ども園	小玉 文子	16	86 (28)	二ツ井町字下野川端2-1	73-2620
きみまち子ども園	金野 幸子	16	83 (26)	二ツ井町荷上場字鍋良子出口15-1	73-5455
能代感恩講保育所	武田 佳子	12	68 (25)	若松町4-12	52-7432
轟保育園	佐々木正悦	11	79 (21)	字轟73-2	59-2342
すぎ保育園	笠井 千加子	13	66 (33)	花園町10-21	52-0661
まつばら保育園	大越 直美	15	68 (25)	松美町11-3	52-2713
ひがし保育園	武田 セツ	9	26 (26)	字中関16	58-3077
さんさん保育園	大坂 江利子	14	80 (30)	向能代字上野117-2	52-5513
つばめの森保育園	佐々木久美子	9	22 (22)	字臥竜山36-2	55-2533
あいじほいくえん	相澤 治記	15	43 (43)	落合字下前田186	52-2131
さかき保育園	戸松 みき子	23	56 (56)	字田子向107-3	52-0814
ていじょう保育園	淳城 聖子	13	46 (46)	柳町13-21	52-4136
計		205	893(441)		
淳城幼稚園	淳城 英夫	17	160	柳町13-21	52-4136
愛慈幼稚園	相澤 孝子	13	115	清助町2-10	54-4050
東能代幼稚園	武田 正廣	7	66	字宮ノ前33	58-2102
能代カトリック幼稚園	フェリックス ロボ	6	27	景林町15-18	52-2756
能代南幼稚園	山崎 久正	9	55	中和二丁目1-49	52-5854
さかき幼稚園	武田 正廣	14	162	字田子向111	52-0814
計		66	585		
総 計		271	1,478(441)		

(3歳未満児)は再掲

8 平成25年度中学校卒業生徒の進路

卒業者 総数	就 職 者			進 学 者				無業者
	県内	県外	計	高校	高専	その他	計	
511	0	0	0	508	0	1	509	2

9 児童生徒の体位状況 (平成25年度)

(1) 身長・体重 (男子)

年齢	身長 (cm)			体重 (kg)		
	能代市	全国	秋田県	能代市	全国	秋田県
6歳	119.2	116.6	117.3	23.5	21.3	22.1
7歳	123.1	122.4	123.5	25.5	23.9	24.8
8歳	129.3	128.2	129.1	29.1	27.1	28.5
9歳	135.9	133.6	134.5	34.0	30.4	31.9
10歳	140.3	139.0	139.7	36.6	34.3	35.1
11歳	147.4	145.0	147.3	41.0	38.3	40.7
12歳	154.9	152.3	154.3	48.2	43.9	46.6
13歳	161.9	159.5	162.0	51.2	48.8	50.8
14歳	166.3	165.0	166.5	55.1	54.0	55.7
15歳	169.5	168.3	169.6	63.2	58.9	62.0
16歳	170.4	169.9	170.8	65.2	61.0	63.7
17歳	171.7	170.7	171.6	65.5	62.8	65.2

(2) 身長・体重 (女子)

年齢	身長 (cm)			体重 (kg)		
	能代市	全国	秋田県	能代市	全国	秋田県
6歳	115.1	115.6	116.5	21.3	20.9	21.4
7歳	122.3	121.6	122.3	24.1	23.5	24.4
8歳	128.6	127.3	129.0	28.0	26.4	28.4
9歳	133.3	133.6	134.7	30.2	30.0	31.2
10歳	142.0	140.1	142.0	36.4	34.0	35.7
11歳	148.3	146.8	148.3	41.2	39.0	40.9
12歳	152.2	151.8	153.4	44.4	43.7	45.3
13歳	156.5	154.8	155.9	50.0	47.1	48.8
14歳	156.7	156.5	157.0	51.2	49.9	51.3
15歳	157.6	157.0	157.6	53.1	51.4	53.4
16歳	157.8	157.6	158.1	53.8	52.5	54.1
17歳	158.5	158.0	158.8	55.0	52.9	54.6

10 学校給食の状況

(学校給食法)
 (能代市学校給食センター設置条例)
 (H26.4.1現在)

調理場名	所在地	対象 学校名	栄養教諭 栄養士 (人)	調理員 (人)	調理場 面積 (m ²)	供給対 象人員 (人)	建 築 年 月
南部共同調理場	字藤山3	淳西小 淳南小 第四小 浅内小 能一中 能二中 能南中	栄養教諭 1 栄養士 1	28	1,612	2,415	H22.7
北部共同調理場	向能代字トト メキ106-1	向能小 竹生小 朴瀬小 常盤小 東雲中 常盤中	栄養教諭 1	11	621	903	H12.11
二ツ井共同調理場	二ツ井町字上 台25-1	第五小 鶴形小 崇徳小 二ツ井小 能東中 二ツ井中	栄養教諭 1	13	823	975	H22.3

※調理員人数は、業務委託業者派遣人数

※供給対象人員には、教職員及び共同調理場職員含む

[資料]

一食当たりの給食費

小学校 252円

中学校 295円

1 1 独立行政法人 日本スポーツ振興センター 年度別災害発生件数及び給付金

年度	種別	加入者 総数	負傷疾病		その他		合計		共済掛金
			件数	金額	件数	金額	件数	金額	
H23	小	2,688	113	720,482	0	0	113	720,482	2,480,530
	中	1,556	258	3,199,263	1	14,000,000	259	17,199,263	1,407,800
	高	447	15	1,181,795	0	0	15	1,181,795	833,655
	計	4,691	386	5,101,540	1	14,000,000	387	19,101,540	4,721,985
H24	小	2,604	106	889,110	0	0	106	889,110	2,398,990
	中	1,513	213	3,461,130	0	0	213	3,461,130	1,373,805
	高	415	20	1,592,713	0	0	20	1,592,713	773,975
	計	4,532	339	5,942,953	0	0	339	5,942,953	4,546,770
H25	小	2,567	106	1,063,732	0	0	106	1,063,732	2,366,495
	中	1,412	204	3,374,537	0	0	204	3,374,537	1,284,190
	計	3,979	310	4,438,269	0	0	310	4,438,269	3,650,685

※その他の1件は死亡見舞金給付分

1 2 学校医、学校歯科医、学校薬剤師一覧

(学校保健安全法第23条)

(H26.5.1現在)

学校名	内科	耳鼻科	眼科	歯科	薬剤師
淳西小	京吉美	渡辺浩志	工藤英夫	松野暁	高橋幸
淳南小	白坂知之	田中正浩	浜野浩司	佐藤勤一	戸松大輔
第四小	後藤昭平	江戸雅孝	佐藤直樹	小林聡	小川信二
第五小	三田重人	田中正浩	菅原雅彦	深川聖彦	木戸英樹
向能代	佐々木偉夫	江戸雅孝	工藤英夫	佐藤泰朗	小森知世
朴瀬小	高橋昌規	渡辺浩志	佐藤直樹	庄司尚人	秋元和子
竹生小	野口幹雄	渡辺浩志	工藤英夫	佐藤泰朗	小嶋雅人
崇徳小	山田久美	田中正浩	浜野浩司	能登優	鈴木公子
鶴形小	平野善憲	田中正浩	浜野浩司	大塚和歌子	大淵靖
浅内小	菅原忠幸	田中正浩	工藤英夫	村岡丈夫	原田長門
常盤小	藤原正宏	江戸雅孝	菅原雅彦	横山知彦	大高淳子
二ツ井小	金田修身	田中正浩	菅原雅彦	五十嵐常正	田口和義
第一中	加賀義章	渡辺浩志	工藤英夫	松野暁	山田克徳
第二中	藤原正宏	田中正浩	浜野浩司	佐藤浩	高橋幸
能東中	瀬川大輔	渡辺浩志	浜野浩司	芳賀芳人	三熊透子
東雲中	小泉亮	渡辺浩志	工藤英夫	森田和弘	佐藤登紀子
能南中	菅原忠幸	田中正浩	佐藤直樹	村岡丈夫	原田長門
常盤中	藤原正宏	江戸雅孝	菅原雅彦	横山知彦	大高淳子
二ツ井中	関勝剛	田中正浩	菅原雅彦	簾内一信	田口和義

13 奨学金の貸与状況

(1) 能代市奨学金

①市制20周年記念事業として昭和35年発足する。

②奨学金の貸与額

高校生	月額	20,000円以内	}	採用人数：毎年10人以内
高専生	月額	25,000円以内		
大学生等	月額	45,000円以内		

③年度別採用者数

年 度	高 校	高 専	大学等	合 計
平成22年度	4人	—	16人	20人
平成23年度	6人	—	12人	18人
平成24年度	4人	—	8人	12人
平成25年度	3人	—	2人	5人

④年度別奨学金貸与額及び返還額

年 度	奨学金貸与額	奨学金返還額
平成22年度	30,006,000円	27,162,000円
平成23年度	26,610,000円	21,514,950円
平成24年度	21,024,000円	24,148,275円
平成25年度	13,875,000円	21,496,815円

(2) 能代市ふるさと人材育成・定住促進奨学金貸付金

①火力協力金を活用し、平成21年度から奨学事業を新設する。

(実施期間平成21年度～平成30年度)

②奨学金の貸与額

大学生等 月額 45,000円以内 採用人数：毎年20人以内
(能代市13人以内 三種町4人以内 八峰町2人以内 藤里町1人以内)

③年度別採用者数

年 度	能代市	三種町	八峰町	合 計
平成22年度	14人	4人	2人	20人
平成23年度	14人	4人	2人	20人
平成24年度	13人	4人	1人	18人
平成25年度	14人	5人	1人	20人

④年度別奨学金貸与額及び返還額

年 度	奨学金貸与額	奨学金返還額
平成22年度	21,480,000円	—
平成23年度	27,810,000円	—
平成24年度	33,225,000円	1,015,000円
平成25年度	34,800,000円	1,995,000円

14 能代市奨学選考委員会

任期 自 H26. 4. 1 至 H30. 3. 31

	氏 名	役職及び推薦団体		氏 名	役職及び推薦団体
委員	淳城英夫	能代市私立学校連合会	委員	須藤幸紀	教育委員会教育長
〃	白坂のり		〃	一関雅裕	能代山本地区高等学校長会
〃	青山正夫	能代市体育協会	〃	高橋誠也	能代市校長会
〃	佐藤俊子	能代市連合婦人会	〃	石川智也	能代市校長会
〃	木村高寛	教育委員会委員長			

15 能代市中心身障害児就学指導委員会

(能代市中心身障害児就学指導委員会規則)

(任期 自 H24. 11. 1 至 H26. 10. 31)

(平成26年5月1日現在)

氏 名	所属役員及び役職名
金 田 眞理子	金田医院
大 塚 美穂子	秋田社会保険病院
志 渡 裕	秋田県立能代養護学校長
佐 藤 智 子	能代市立淳城南小学校長
工 藤 賀津子	能代市立第五小学校長
佐 藤 俊 之	能代市立能代東中学校長
武 田 正 廣	さかき幼稚園長
金 野 幸 子	きみまち子ども園長
佐 藤 聖 子	ぴあわーくサービス管理責任者
佐々木 仁 志	能代市立淳城南小学校教諭
八 代 英 樹	能代市立二ツ井中学校教頭
高 橋 聡	秋田県立能代養護学校
佐 藤 大	北教育事務所山本出張所指導主事
小 松 敬	能代市福祉事務所長
今 立 孜	能代市家庭相談員
佐 藤 昌 子	能代市特別支援教育コーディネーター

16 能代市山本郡学校保健会

(学校保健安全法)

(能代市山本郡学校保健会会則 任期1年)

役職名	氏 名	所 属	役職名	氏 名	所 属
会 長	石 川 孝 成	医師会	理 事	近 藤 真奈美	下岩川小
副 会 長	庄 司 尚 人	歯科医師会	〃	安 部 忍	金岡小
〃	五 十 嵐 馨	向能代小	〃	大 高 千恵美	能代二中
〃	鈴 木 洋 一	下岩川小	〃	谷 内 敦 子	能代高
理 事	加 賀 義 章	医師会	監 事	吉 田 卓 弥	浅内小
〃	織 田 尚 明	医師会	〃	工 藤 克 弥	竹生小
〃	渡 部 英 敏	医師会	幹 事 長	赤 塚 正 幸	向能代小
〃	浜 野 浩 司	医師会	幹 事	杉 山 智 子	向能代小
〃	大 塚 和歌子	歯科医師会	〃	今 井 美由紀	向能代小
〃	山 田 克 徳	薬剤師会	県評議委員	加 賀 義 章	医師会
〃	木 戸 英 樹	薬剤師会			
〃	桜 田 千穂子	市教委			
〃	近 藤 詮	琴丘中			

社 会 教 育

1 平成26年度 能代市生涯学習推進方針

(1) 基本方針

学び合い高めあって地域に活かす生涯学習

生涯学習は、一人一人が生涯にわたって、心の豊かさや生活の向上のため、自発的な意思に基づいて、必要に応じ自分に適した方法を選んで行う学習である。

市民が生涯学習の意欲を高めるため、「いつでも、どこでも、だれでも」学べる環境の整備とともに、学習で身につけた知識や技能、技術など、学びの成果を適切に地域社会に活かすことができるよう生涯学習諸施策の充実を図っていく。

(2) 重点目標

① 「いつでも、どこでも、だれでも」学べる学習環境の整備

学習意欲が高まったときに必要な情報がすぐに得られるように、きめ細かな情報提供と、各部門の情報の共有化を図る。

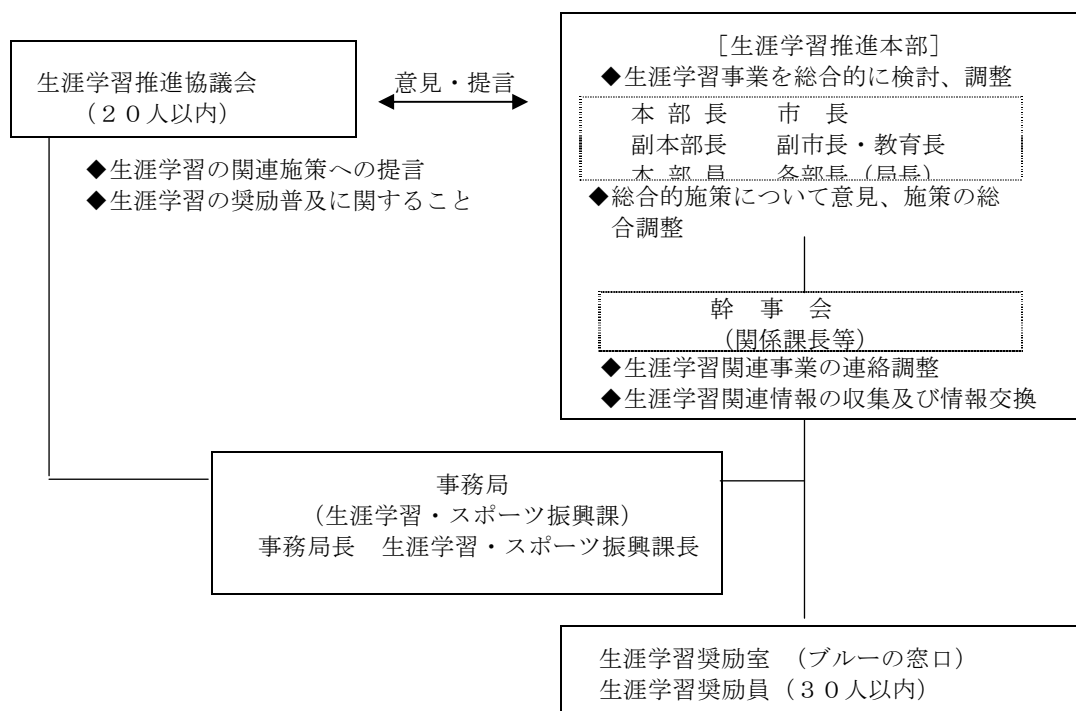
- ・ホームページや広報、事業紙・館報紙などによる情報提供
- ・『生涯学習関連事業』作成による情報共有化と情報提供
- ・能代市出前講座等による学習機会の提供
- ・託児つき講座の実施など、参加しやすい環境づくり
- ・学習施設の窓口への資料整備

② 学習をとおした生きがいづくりと、人や地域をつなぐ場の提供

学んだことが地域の活動に活かされ生きがいづくりにつながるよう、効果的な学習機会とともに、学習者と地域をつなぐ場を提供する。また、学習をとおして人と人、地域をつなぎ、人づくりや地域づくりにつながるよう支援する。

- ・『生涯学習のしろ』による意識づくり
- ・社会教育施設との連携による地域課題に応じた学習機会の提供
- ・生涯学習奨励員の活動促進
- ・自主学習グループ等、学習団体の育成及び活動支援
- ・各ボランティア登録制度間の連携
(ボランティアセンター・学校支援ボランティア・生涯学習ボランティア)
- ・学校や公民館等の拠点施設を核とした地域交流活動への支援

能代市生涯学習推進体制



◆奨励室の業務

- ①生涯学習の奨励普及
- ②学習相談への対応
- ③学習ボランティア活動の促進

◆奨励員の職務

- ①学習意欲の増進
- ②学習相談への対応
- ③学習グループづくりへの協力
- ④学習情報の収集と提供
- ⑤地域活動の世話

(1) 生涯学習推進本部長

	職名	氏名		職名	氏名
本部長	市長	齊藤 滋宣	本部長	市民福祉部長	小松 敬
副本部長	副市長	鈴木 一眞	本部長	環境産業部長	小林 一彦
副本部長	教育長	須藤 幸紀	本部長	都市整備部長	白山 正人
本部長	総務部長	小野 正博	本部長	二ツ井地域局長	池端 勝尚
本部長	企画部長	岸部 朋毅	本部長	教育部長	秋田 武英

(2) 生涯学習推進本部幹事

職名	氏名	職名	氏名
総務部総次長	藤田 孝盛	環境産業部林業木材振興課長	佐藤 義光
企画部次長	畠山 一仁	環境産業部農業振興課長	竹嶋 高明
市民福祉部次長	伊東 順子	二ツ井地域局総務企画課長	大倉 幸一
産業環境部次長	野呂田 成功	二ツ井地域局市民福祉課長	野呂 勝彦
市民福祉部子育て支援課長	工藤 道雄	消防本部総務課長	泉 政樹
市民福祉部長寿いきがい課長	大谷 幸一	教育部学校教育課参事	高橋 直樹
市民福祉部健康づくり課長	小林 勝幸	教育部図書館長	九嶋 和郎
環境産業部環境衛生課長	戎屋 鈺希	教育部子ども館長	木藤 久照

2 生涯学習・スポーツ振興課（生涯学習係・公民館文化係）

社会教育を推進するため、生涯学習推進方針及び社会教育方針に沿って施策の展開を図るとともに事業の促進と充実に努める。

（1）事業計画

事業名(推進事項)	実施期日(期間)	事業実施内容
生涯学習の推進	4月～3月	<p>学習機会の提供や啓発活動を行い、市民の自主的な学習活動を支援する。</p> <ul style="list-style-type: none"> ・生涯学習奨励室の設置(ブルーの窓口16箇所) ・「生涯学習のしろ」等の発行 ・能代市生涯学習関連事業まとめ発行 <p>※生涯学習推進協議会(年1回開催) ※生涯学習奨励員協議会(総会、幹事会、研修会等随時)、ボランティア活動の推進</p>
社会教育の振興	4月～3月	<p>社会教育の振興を図るため、施設設備の充実と施設間の連携を図るとともに施設の機能を生かした事業を計画する。</p> <ul style="list-style-type: none"> ・視聴覚ライブラリーの活用 <p>※社会教育委員の会議(年4回開催予定)</p>
家庭教育支援事業	4月～3月	<p>関係機関等との連携のもと、保護者や次代の親となる中学生・高校生を対象に、親としての規範意識を高めるとともに、子どもや他者とよりよく関わる力を身につけられるよう支援する。</p> <ul style="list-style-type: none"> ・家庭教育支援事業推進会議の開催(年1回開催) ・家庭教育通信「Only One」の発行 ・家庭教育関係講座の実施 ・家庭教育に関する本の貸出 ・社会参加活動促進事業の実施
のしろDEマナブゥ事業	4月～3月	<p>自分が住む地域への理解を深め、“ふるさと能代”に愛着を持った子どもたちを育成するため、能代の地域全体を学びの場とした体験活動を中心に事業を推進する。</p> <ul style="list-style-type: none"> ・のしろDEマナブゥ講座の実施(社会教育施設中心) ・マナブゥ・サポート (図書館「学習サポート」、小学校への講師派遣) ・マナブゥ・イベント(ふるさと学習交流会、マナブゥ市) ・マナブゥ・カードの発行・配付 ・のしろDEマナブゥ事業推進会議の開催 ほか
放課後子ども教室推進事業	4月～3月	<p>安全・安心な子どもたちの放課後の居場所を確保する。また、地域に子どもの居場所をつくり地域社会と触れ合うことで、子どもたちが心豊かで健やかに育つ環境をつくる。</p> <ul style="list-style-type: none"> ・図書室等開放、体育館開放、プール開放 ・週末体験活動

事業名(推進事項)	実施期日(期間)	事業実施内容
青少年健全育成事業	4月～3月	<p>青少年が地域社会の一員として、心身ともに健康で活気に満ちた市民に成長することを願い、育成活動を行う。</p> <ul style="list-style-type: none"> ・青少年健全育成関係団体と連携し、各種啓蒙活動を実施※青少年問題協議会(年1回開催)
成人式	8月14日	<p>新成人を祝し、式典を開催する。大人になった自覚や自分達の成人式という意識を認識してもらうため、実行委員会を組織する。(委員10名)</p>
市民文化の振興	4月～3月	<p>日常の芸術文化活動等の成果発表の機会を提供し、活動の促進を図る。また、すぐれた文化の見聞の機会を設け市民の文化意識の高揚を図る。</p> <ul style="list-style-type: none"> ・文化月間の設定 ・芸術文化団体への支援
歴史と文化市民意識高揚事業	4月～3月	<p>歴史と文化に対する市民の理解を高め、意識の高揚を図る。</p> <ul style="list-style-type: none"> ・歴史探訪会の実施 ・檜山地区周辺の文化財マップ作成、歴史ガイドの会への支援
文化財の保護事業	4月～3月	<p>市内に所在する文化財の保護管理と活用を図る。</p> <ul style="list-style-type: none"> ・遺跡の除草の実施 ・遺跡分布調査、発掘調査 <p>※別記「文化財の保護」参照 ※文化財保護審議会</p>
伝統芸能後継者育成事業	4月～3月	<p>地域に伝承されてきている民俗芸能の保護育成を図り、存続を図る。</p> <ul style="list-style-type: none"> ・能代市民俗芸能連合会と連携 ・後継者育成事業支援 ・子ども民俗芸能発表会の開催

(2) 杉ホールひびき

能代市農林漁家婦人活動促進施設（杉ホールひびき）は、山村地域における農林業などの振興、豊かな生活、文化の創造等に関する諸活動の推進を図るため、設置された。

①使用時間：午前9時～午後10時

②年度別利用状況

年度	利用件数（件）			利用者数（人）			使用料（円）
	有料	無料	計	有料	無料	計	
H20	31	79	110	803	2,402	3,205	206,440
H21	52	60	112	1,078	1,833	2,911	178,120
H22	46	58	104	829	1,421	2,250	79,580
H23	66	38	104	1,460	1,022	2,482	178,750
H24	52	42	96	822	836	1,658	100,910
H25	78	38	116	1,884	882	2,766	233,600

(3) 井坂記念館

井坂記念館は、能代の木材産業に幾多の鋭い改革を行い、木都能代の基盤を確立した井坂直幹の遺徳を顕彰するために1972(昭和47)年9月に開館した。

2階には直幹の遺業の一端を示す資料、1階には能代地方の木材産業史資料を収集展示している。

①開館時間：午前9時～午後5時

休館日：毎週日・月・水・金曜、10月1日～3月31日

(団体見学は事前に申し込みがあれば曜日に関係なく随時開館)

入館料：無料

②年度別利用状況

年度	開館日数	入館者数		
		市内	市外	合計
H20	80	438	41	479
H21	78	453	133	586
H22	77	418	108	516
H23	80	533	77	610
H24	85	606	90	696
H25	86	496	69	565

(4) ニツ井町歴史資料館

ニツ井町歴史資料館は、2千年の眠りからよみがえった杉の埋もれ木をはじめ、ニツ井地区の歴史や文化を紹介する施設である。

「今に生きる秋田杉」「先人たちの足跡」「開けゆく加護山」などの各コーナーからなる。

①開館時間：午前9時～午後4時30分（入館は午後4時まで）

休館日：毎週月曜（祝日のときはその翌日）、12月1日～3月31日

入館料：無料（平成22年4月1日より）

②年度別利用状況

年度	入館者数（人）			入館料（円）
	有料	無料	計	
H20	486	452	938	135,600
H21	475	434	909	132,800

年度	入館者数（人）			
	県内	県外	不明	合計
H22	5,227	3,693	923	10,113
H23	5,040	2,937	575	8,552
H24	4,467	3,828	309	8,604
H25	4,035	3,625	140	7,800

(5) 視聴覚ライブラリー

生涯学習の推進に向けて効果的な学習活動を促進するため、映画・ビデオ等の映像メディアの活用を積極的に進めるとともに、視聴覚教育の振興に努める。

①年度別利用状況

教材区分	DVD教材		ビデオ教材		16ミリフィルム	
	平成24年度	平成25年度	平成24年度	平成25年度	平成24年度	平成25年度
件数	4	0	2	24	11	0

(6) 文化財の保護

史跡・文化財などは、先人からの貴重な贈り物であり、それぞれの時代を物語る貴重な資料である。これらを守り、次の世代に伝えていくことは、現代の私たちに課せられた使命であり、史跡・文化財の調査を進めるとともに、文化財保護審議会に諮りながら、適正な管理のもとに保存し、活用に努める。

①能代市所在等指定文化財（集計）（平成26年3月31日現在）

種別	有形文化財							無形文化財	有形民俗文化財	無形民俗文化財	記念物			合計
	建造物	絵画	彫刻	工芸	書籍・古文書等	考古資料	歴史資料				史跡	名称	天然記念物	
国指定											2			2
県指定	2		3		3	4	1			7	3		4	27
市指定	4	12	1	14	14	2			7	8	1		2	65
計	6	12	4	14	17	6	1		7	15	6		6	94

②能代市所在指定文化財

No.	種別	指定年月日	名称	員数	所在地	所有者
建造物 秋田県文化財保護条例第4条、能代市文化財保護条例第4条						
1	県	昭62. 1. 17	浄明寺山門	1棟	檜山字檜山町	善城山浄明寺
2	〃	平 2. 3. 20	多宝院本堂・山門・鐘楼	3棟	檜山字小間木	潜龍山多宝院
3	市	平16. 2. 26	八幡神社社殿及び棟札(1棟・7枚)		母体字上母体	八幡神社
4	〃	平17. 8. 1	薬師神社本殿及び拝殿	2棟	檜山字新蟹	薬師神社
5	〃	平17. 8. 1	稻荷神社御室	1棟	朴瀬字築法師	稻荷神社
6	〃	平17. 8. 1	熊野神社御室	1棟	朴瀬字家後	朴瀬自治会
絵画 能代市文化財保護条例第4条						
1	市	昭47. 3. 31	五十嵐蠹仙筆 後三年合戦絵巻模写巻	2巻	檜山字霧山下	個人
2	〃	〃	菅江真澄肖像画並びに賀藤月蓬真澄小伝	対幅	末広町	個人
3	〃	〃	教如法主寿像	1幅	檜山字檜山町	善城山浄明寺
4	〃	〃	聖徳太子御影	1幅	檜山字檜山町	〃
5	〃	昭49. 6. 26	豊嶋都山筆 五十嵐蠹仙肖像	1幅	檜山字霧山下	個人
6	〃	〃	岡田琴湖筆六曲屏風「草廬三顧」「商山四皓」	1双	富町	個人
7	〃	〃	坂本慶斎筆 日吉神社御神幸祭絵図	1幅	御指南町	日吉神社
8	〃	〃	能代浜鱒漁絵図	1幅	柳町	個人
9	〃	〃	正岡子規筆短冊貼付蕪村肖像画	1幅	大町	個人
10	〃	昭58. 1. 24	五十嵐蠹仙筆 八幡太郎義家出陣之図	1幅	字長崎	個人
11	〃	昭59. 11. 9	五十嵐蠹仙筆 源義家出陣之図	1幅	檜山字霧山下	個人
12	〃	〃	五十嵐蠹仙筆 日蓮上人座像	1幅	〃	個人
彫刻 秋田県文化財保護条例第4条、能代市文化財保護条例第4条						
1	県	昭47. 6. 10	二の舞尉面	1面	清助町	湯殿山龍泉寺
2	〃	〃	木造十一面観音菩薩立像	1軀	〃	〃
3	〃	〃	薬師如来立像	1軀	〃	〃
4	市	昭48. 4. 20	多賀谷重経公座像	1軀	檜山字小間木	潜龍山多宝院

No.	種別	指定年月日	名 称	員数	所 在 地	所有者
工 芸 能代市文化財保護条例第4条						
1	市	昭47. 3. 10	春慶塗三方	1台	御指南町	個人
2	市	昭48. 4. 20	藤原朝長作 短刀	1振	南元町	個人
3	市	昭49. 6. 26	黄瀬戸 菊皿	3点	檜山字檜山町	善城山浄明寺
4	市	昭49. 6. 26	伊万里焼大壺	1点	檜山字小間木	個人
5	市	昭53. 4. 26	春慶塗盆台	1台	大手町	個人
6	市	昭53. 4. 26	春慶塗八寸盆	2枚	〃	個人
7	市	昭53. 4. 26	春慶塗手提げ萆盆	1組	〃	個人
8	市	昭53. 4. 26	春慶塗広蓋	2枚	字長崎	個人
9	市	昭53. 4. 26	春慶塗足高膳(大・小)	1組	〃	個人
10	市	昭53. 4. 26	春慶塗桜花すかし彫足高八寸膳	1台	花園町	個人
11	市	昭53. 4. 26	春慶塗手提げ煙草盆	1組	〃	個人
12	市	昭59. 7. 10	藤原朝長作 大刀	1振	大町	個人
13	市	昭59. 11. 9	へぎ目春慶塗会席膳(大小各5枚)		中和1丁目	個人
14	市	昭59. 11. 9	能代春慶塗盆台	1個	大町	個人
書 跡 秋田県文化財保護条例第4条、能代市文化財保護条例第4条						
1	県	昭41. 3. 22	霧山天神連歌懐紙	72冊	檜山字霧山下	霧山天神宮
2	市	昭43. 12. 28	連歌切	1軸	〃	個人
3	市	昭45. 4. 2	歌切 伝近衛信尹筆	1軸	〃	個人
4	市	昭47. 3. 31	佐竹義和筆 掛軸「崇徳」	1幅	檜山字霧山下	崇徳小学校
5	市	昭47. 3. 31	都護垂相筆猷額原本掛軸「日吉社」	1幅	御指南町	日吉神社
6	市	昭47. 3. 31	荷田春満筆和歌短冊「野外残雪」	1幅	大手町	個人
7	市	昭47. 3. 31	本居大平筆長短歌賛 柿本人麿座像	1幅	〃	個人
8	市	昭47. 3. 31	村井家歴代の和歌俳句短冊	1幅	字鳥小屋	個人
9	市	昭49. 6. 26	佐竹義和筆猷額原本 掛軸「忠信涉波濤」	1幅	柳町	八幡神社
10	市	昭49. 6. 26	正岡子規筆 島田五空宛書状	1巻	大町	個人
11	市	昭49. 6. 26	菅江真澄自筆本 凡国奇器稿	1冊	字昇平岱	個人
12	市	昭56. 3. 5	多賀谷重経感状	1通	向能代字上野	個人
13	市	昭56. 3. 5	多賀谷重康感状	1通	〃	個人
14	市	昭62. 8. 31	大光院桂葉自筆賛 伝僧揚月画渡唐天神像画幅	1幅	御指南町	個人
15	市	昭62. 8. 31	本阿弥光悦書状	1幅	〃	個人
16	市	昭62. 12. 23	太政官布告高札 五榜の掲示(第三札を除く)	4枚	字町後	鶴形小学校
17	市	平 2. 4. 23	秋田城之介実季書状	1幅	檜山字檜山町	善城山浄明寺
考古資料 秋田県文化財保護条例第4条、能代市文化財保護条例第4条						
1	県	昭31. 5. 21	陶製水瓶	1個	二ツ井町字上台	能代市
2	市	昭46. 12. 18	麻生遺跡出土品	一括	二ツ井町荷上場	個人
3	市	昭46. 12. 18	経籠(片口ふたつき)	1個	二ツ井町字上台	能代市
4	市	平10. 3. 20	柏子所貝塚出土骨角製品及び貝製品	897点	二ツ井町字上台	能代市
5	市	昭60. 3. 27	壺	1個	中和一丁目	個人
6	市	昭60. 3. 27	播鉢	1個	字仁井田白山	個人
歴史資料 秋田県文化財保護条例第4条						
1	県	平20. 8. 19	桂葉・里鶯父子涇城家文芸資料	9点	柳町	個人
有形民俗文化財 能代市文化財保護条例第22条						
1	市	昭47. 3. 31	檜山焼コレクション	38点	母体字水ノ口	個人
2	市	昭48. 4. 20	絵馬・親子馬渡河之絵	1枚	字鶴形	釣潟神社
3	市	昭49. 6. 26	絵馬・鷹の絵	1枚	母体字上母体	八幡神社
4	市	昭49. 6. 26	絵馬・鷹の絵	2枚	〃	〃
5	市	昭49. 6. 26	能代風版木	9点	柳町	個人
6	市	昭52. 2. 25	日和山方角石	1基	後谷地国有林内	日和山三吉神社講中
7	市	昭52. 2. 25	日和山五輪塔	1基	〃	〃

No.	種別	指定年月日	名 称	員数	所 在 地	所有者
無形民俗文化財 秋田県文化財保護条例第26条						
1	県	昭39. 11. 17	檜山舞		母体字上母体	檜山舞保存会
2	〃	〃	常州下御供佐々楽		扇田字道地	道地佐々楽保存会
3	〃	昭40. 2. 23	切石作々楽踊		二ツ井町切石	切石郷土芸術振興会
4	〃	昭58. 2. 12	羽立大神楽		二ツ井町飛根字羽立	羽立大神楽保存会
5	〃	〃	仁鮎ささら踊		二ツ井町仁鮎	仁鮎郷土芸術保存会
6	〃	〃	富根報徳番楽		二ツ井町飛根字富根	報徳番楽保存会
7	〃	平 5. 4. 9	駒形のネブ流し行事		二ツ井町駒形	駒形町内会
8	市	昭62. 4. 1	常州下獅子踊		二ツ井町小繫	小繫郷土芸能保存会
9	〃	〃	荷上場盆踊		二ツ井町荷上場	荷上場郷土芸能保存会
10	〃	〃	種番楽		二ツ井町種	種郷土芸能保存会
11	〃	〃	梅内駒踊		二ツ井町梅内	梅内郷土芸能保存会
12	〃	〃	小掛ささら踊		二ツ井町小掛	小掛郷土芸能保存会
13	〃	〃	田代盆踊		二ツ井町田代	田代郷土芸能保存会
14	〃	〃	駒形獅子踊		二ツ井町駒形	駒形郷土芸能保存会
15	〃	平 5. 12. 24	小掛の鍾馗様		二ツ井町小掛	小掛部落
史 跡 文化財保護法第109条、秋田県文化財保護条例第34条、能代市文化財保護条例第30条						
1	国	昭55. 3. 21	檜山安東氏城館跡		檜山ほか	能代市
2	〃	昭56. 9. 3	杉沢台遺跡		磐字杉沢台	〃
3	県	昭30. 1. 24	柏子所貝塚		字柏子所	個人
4	〃	昭48. 7. 12	檜山追分旧羽州街道松並木	12本	檜山字上館	能代市
5	〃	昭62. 3. 17	鴨巣一里塚（1対）		字上ノ山	能代市
6	市	昭61. 1. 24	呉庵清水		檜山字星場台	中母体自治会
天然記念物 秋田県文化財保護条例第34条、能代市文化財保護条例第30条						
1	県	昭30. 1. 24	いちよう	3本	二ツ井町仁鮎	銀杏山神社
2	〃	昭46. 4. 20	水沢のアキタスギ天然林		二ツ井町仁鮎国有林	農林水産省
3	〃	昭57. 1. 12	母体のモミ林		母体湯ノ沢国有林	農林水産省・能代市
4	〃	昭62. 3. 17	梅内のイチイ	1本	二ツ井町梅内	梅内神社
5	市	昭53. 4. 26	古四王神社の杉	1本		檜山神社
6	〃	昭62. 4. 1	七座神社境内林		二ツ井町小繫	七座神社

③能代市所在登録文化財

No.	種別	登録年月日	名 称	員数	所 在 地	所有者
有形文化財(建造物) 文化財保護法第57条						
1	国	平10. 10. 9	料亭 金勇	1棟	柳町13-8	能代市
2	〃	平12. 12. 4	喜久水酒造地下貯蔵研究所	1棟	字鳥屋場67-9	喜久水酒造合資会社
3	〃	平19. 7. 31	能代市役所第1庁舎	1棟	上町1-3	能代市
4	〃	平19. 7. 31	能代市議会議事堂	1棟	上町1-3	〃

3 社会教育関係委員

- (1) 能代市社会教育委員 (任期 平成26.6.1～平成28.5.31)
 (社会教育法第15条 昭和24年6月)
 (能代市社会教育委員の委嘱の基準等に関する条例第3条 平成18年3月)

委員名	所属団体	委員名	所属団体
皆川 雅仁	能代市校長会	青山 正夫	能代市体育協会
佐々木 晃久	能代地区高校校長会	畠山 耕	能代市PTA連合会
棚橋 晴生	能代市芸術文化協会	菊池 徳美	家庭教育活動者
田村 久子	能代市連合婦人会	竹内 秀樹	学識経験者
栗田 高志	能代青年会議所	森田 本子	学識経験者

- (2) 能代市文化財保護審議会 (任期 平成24.6.1～平成27.5.31)
 (能代市文化財保護条例第34条 平成18年3月)

委員名	担当	委員名	担当
武田 孝義	陶磁器	佐藤 恒雄	植 物
藤田 暁男	建 造 物	三浦 正明	絵 画
淳城 英夫	民 俗 文 化	池端 千佳	書 道
伊藤 徳治	郷 土 史	宮腰 陸奥男	古 文 書
小林 喜兵	考 古 学		

- (3) 能代市生涯学習推進協議会 (任期 平成24.8.1～平成26.7.31)
 (能代市生涯学習推進に関する要綱第5条 平成18年3月)

委員名	所属団体	委員名	所属団体
工藤 文雄	能代市校長会	松田 美枝子	能代市働く婦人の家利用グループ連絡協議会
近藤 龍央	能代市芸術文化協会	佐藤 祐介	能代市勤労青少年ホーム利用者連絡協議会
山崎 久正	能代市私立幼稚園協会	棚橋 晴生	能代市社会教育委員の会議
田村 久子	能代市連合婦人会	小林 寛	能代市生涯学習奨励員協議会
飯坂 浩之	能代市PTA連合会	工藤 政範	能代市文化会館運営協議会
能登 裕子	能代市自治会連合協議会	吉岡 和男	能代市公民館運営審議会

- (4) 能代市公民館運営審議会 (任期 平成26.6.1～平成28.5.31)
 (社会教育法第29条 昭和24年6月)
 (能代市公民館条例第21条 平成18年3月)

委員名	所属団体	委員名	所属団体
高橋 誠也	能代市校長会	船山 捷治	能代市自治会連合協議会
七尾 明英	能代地区高校校長会	川口 一正	能代公共職業安定所
赤塚 レイ子	能代市連合婦人会	大山 浩子	能代商工会議所
松井 均	能代市PTA連合会	河井 千代子	利用者代表
佐藤 祐介	能代市勤労青少年ホーム利用者連絡協議会	渡邊 進	利用者代表
大谷 泰彦	能代市勤労青少年ホーム利用者連絡協議会	畠山 勝子	利用者代表
奈良 節子	能代市働く婦人の家利用グループ連絡協議会	岩城 あや子	学識経験者
松村 政子	能代市働く婦人の家利用グループ連絡協議会	工藤 徳一郎	学識経験者

- (5) 能代市文化会館運営協議会 (任期 平成26.6.1～平成28.5.31)
 (能代市文化会館条例第15条 平成18年3月)

委員名	所属団体	委員名	所属団体
幸坂 伯文	能代青年会議所	加賀 義章	学識経験者
佐藤 隆夫	能代市中学校芸術鑑賞教室協議会	小林 千秋	利用者代表
山本 亮	能代山本地区吹奏楽連盟	戸松 くみ子	利用者代表
工藤 政範	学識経験者	中西 麻理子	利用者代表

(6) 能代市子ども館運営協議会

(任期 平成26.6.1～平成28.5.31)
(能代市子ども館条例第8条 平成18年3月)

委員名	所属団体	委員名	所属団体
米川 貢	能代市校長会	楠 清 孝	能代市子ども会育成連合会
工藤 功	能代市校長会	笠井 範子	学識経験者
村越 正道	青年クラブのしろ	石川 ひろ	能代市生涯学習奨励員協議会
柴田 篤子	能代市私立幼稚園協会	佐藤 充	北教育事務所山本出張所
広幡 清香	能代市PTA連合会		

(7) 能代市立図書館協議会

(任期 平成24.7.7～平成26.7.6)
(図書館法第14条 昭和25年4月)
(能代市立図書館条例第6条 平成18年3月)

委員名	所属団体	委員名	所属団体
三輪 明美	能代市校長会	浅野 万紀子	利用者代表
一関 雅裕	能代地区高校校長会	佐藤 二郎	能代市社会教育委員の会議
佐藤 幸樹	能代市PTA連合会	斎藤 宗一郎	学識経験者
秋田谷 みゆき	能代市山本郡学校図書館協議会	佐藤 睦子	学識経験者
山崎 陽子	能代地区少年保護育成委員会	佐々木 正一	学識経験者
楠 清 孝	能代市子ども会育成連合会		

(8) 能代市青少年問題協議会

(任期 平成24.7.1～平成26.6.30)
(地方青少年問題協議会設置法第1条 昭和28年7月)
(能代市青少年問題協議会条例第1条 平成18年3月)

委員名	役職名・所属等	委員名	役職名・所属等
齊藤 滋宣	能代市長	高田 幸子	能代地区少年保護育成委員会
後藤 健	能代市議会議長	田中 仁純	青少年育成能代市民会議会長
針金 勝彦	文教民生委員会委員長	煤田 隆一	能代地区保護司会
木村 高寛	能代市教育委員会委員長	大高 守	能代市民生委員児童委員協議会主任児童委員部会長
竹内 秀樹	能代市社会教育委員の会議委員長	山崎 昌子	能代市連合婦人会
菊地 毅	能代警察署長	塚本 真一	能代市PTA連合会
栗林 勉	山本地域振興局総務企画部長	佐々木 幸一	能代市自治会連合協議会長
高崎 明	能代公共職業安定所長	楠 清 孝	能代市子ども会育成連合会会長
藤嶋 勇人	能代市校長会	荒川 和夫	能代保健所長
長岡 光夫	能代地区高校校長会	須藤 幸紀	能代市教育委員会教育長

(9) 能代市公民館活動協力員

(任期 平成26.5.1～平成28.4.30)
(能代市公民館の管理運営に関する規則第18条 平成18年3月)

地域	氏名	地域	氏名	地域	氏名	
東部地域	幸野 マサ子	向能代地域	赤塚 カネ子	鶴形地域	小林 加奈子	
	小林 順子		佐々木 洋子		小林 一	
	茂呂 アツ子		大高 順造		渡邊 敏雄	
	中川 春夫		黒政 けい子		工藤 エソ子	
	藤原 道子		田森 明		小林 千鶴子	
	鶴木 俊美	檜山地域	小杉山 久義		常盤地域	小林 寛
	武田 勲		佐藤 良辰			山崎 久敏
	浅野 和一郎		男鹿 清子			佐藤 薫
石川 ひろ	戸松 郁子		畠山 睦子			
桂田 忍み子	梶原 啓子					
南部地域	大山 幸子					
	小川 恵子					
	湊 敏雄					
	村木 繁夫					

(10) 能代市二ツ井公民館分館長・主事補 (任期 平成26.4.1～平成28.3.31)
 (能代市公民館の管理運営に関する規則第17条 平成18年3月)

分館名	職名	氏名	分館名	職名	氏名
天神	分館長	菊地チヨ子	仁鮎	分館長	畠山美紀子
	主事補	高橋恭子		主事補	出雲徹
荷上場	分館長	小西清一	田代 (兼濁川)	分館長	清水重光
	主事補	淡路美智子		主事補	清水英夫
二ツ井	分館長	伊藤瞳	切石	分館長	佐藤精悦
	主事補	越前谷恵子		主事補	松嶋須直
種梅 (兼馬子岱)	分館長	安井松栄	富根	分館長	米川貢
	主事補	藤田弘子		主事補	工藤恵

(11) 能代市二ツ井公民館分館運営委員 (任期 平成26.4.1～平成28.3.31)
 (能代市公民館の管理運営に関する規則第18条 平成18年3月)

分館名	氏名	分館名	氏名	分館名	氏名
天神	簾内裕樹	種梅 (兼馬子岱)	藤田栄美子	切石	松島修一
	簾内寛		斉藤幹子		石山紀代子
	高橋廣文		安部千鶴子		成田悟
	高橋修		安部肇		佐藤花紀
	工藤君代		成田哲雄		永井千代弘
	原田弘樹		成田睦美		松島恵子
荷上場	菊池康紀	仁鮎	成田加代子	富根	工藤彰
	佐藤光幸		七尾信義		山谷芳行
	吉田哲行		田中雅樹		工藤マリ子
	安保誠喜		佐藤悦子		佐藤耕
	大郷司孝子		工藤博史		大柄鉄也
	野呂由美子		菊池清一		山谷英之
二ツ井	畠山繁昭	田代 (兼濁川)	小玉恵子	富根	山谷康太郎
	飯坂敏昭		成田孝弘		佐藤誠
	飯坂孝藏		畠山清子		桐越克也
	大高一彦		成田専一		金拓雄
	田口照夫		清水重美		
	加藤涼子		七尾ちとせ		
	齊藤正子	清水久美子			
	舛谷雅弘	清水幸子			
	松岡政則				
	清水博文				
	畠山一昭				
	菊池隆子				

(12) 能代市生涯学習奨励員 (任期 平成26.5.15～平成28.5.14)
 (能代市生涯学習奨励室設置要領第4条 平成18年5月)

地区	氏名	活動分野	地区	氏名	活動分野
中央	保坂悦子	グループ活動	東部	藤原道子	グループ活動
	近藤智子	グループ活動		武田勲	地域活動
	小山佳代子	グループ活動	南部	石川ひろ	グループ活動
	長門テツエ	グループ活動		湊敏雄	グループ活動
向能代	柴田テツ子	グループ活動	二ツ井	小川恵子	グループ活動
	鈴木榮子	地域活動		簾内寛	天神分館運営委員
常盤	田森明	地域活動		菊池康紀	荷上場分館運営委員
	山崎久敏	地域活動		伊藤瞳	二ツ井分館長
鶴形	畠山睦子	地域活動		藤田弘子	種梅分館主事補
	渡邊敏雄	地域活動		畠山美紀子	仁鮎分館長
檜山	小林一	地域活動		清水重光	田代分館長
	小杉山久義	地域活動		佐藤精悦	切石分館長
	戸松郁子	地域活動		福岡徹	富根分館活動員

4 社会教育関係団体

(1) 連合団体

団 体 名	代 表 者	創 立 年	加盟団体数
NPO法人能代市芸術文化協会	宮 川 孝 一	昭和25年	団体38・個人6
能代市連合婦人会	山 崎 昌 子	平成18年	10
能代市華道連合会	松 野 圭 子	昭和24年	3
能代市茶道連盟	高 橋 美智子	昭和45年	2
能代市PTA連合会	畠 山 耕		19
能代市老人クラブ連合会	桂 田 鶴 蔵	平成18年	53
能代市勤労青少年ホーム利用者連絡協議会	佐 藤 祐 介	平成5年	13
能代市働く婦人の家利用団体連絡協議会	奈 良 節 子	昭和61年	24

(2) NPO法人 能代市芸術文化協会

能代市字海詠坂3-2 能代山本広域交流センター団体事務室内
 会長 宮川孝一 (電話) 54-9298 (兼FAX)

加盟団体(団体、個人) (平成26年6月1日現在)

団 体 名	代 表 者	事 務 局	創 立 年	会 員 数
[文 芸]				
母の詩の会	森岡怜子	齊藤宣子	昭和29年	9
能代川柳社	佐藤勝見	鈴木ユリ子	昭和56年	23
[絵画造形]				
淳美会	大原正光	山田広幸	昭和16年	27
[写 真]				
能代フォトグループ	佐藤忠一	大山正雄	昭和24年	11
能代山本写真連盟	田村房雄	(同左)	昭和50年	7
[華 道]				
能代市華道連合会	松野圭子	柳谷美喜子	昭和24年	42
古流松應会	田中理笙	(同左)	昭和50年	5
財団法人小原流能代支部	工藤ツサ子	(同左)	昭和36年	12
[茶 道]				
能代市茶道連盟	高橋美智子	松渕美佐緒	昭和45年	37
[書 道]				
日本習字能代山本支部長会	大高五郎	(同左)	昭和45年	12
[園 芸]				
能代盆栽会	小林定雄	鈴木敏朗	昭和43年	22
[舞 踊]				
たなはしあゆこバレエスクール	棚橋鮎子	棚橋晴生	昭和33年	22
登寿穂会	花柳登寿穂	(同左)	昭和58年	20
戸松くみ子ダンススタジオ	戸松くみ子	(同左)	昭和60年	19
新日本舞踊 翔舞会	山本国子	(同左)	昭和60年	8
新日本舞踊 扇水流都の会	落合セツ	(同左)	昭和62年	5
新日本舞踊 千川流貴鏡会	茂呂アツ子	(同左)	昭和62年	7
古典舞踊 菊々会	花柳菊々	花柳乃々菊	昭和61年	8
[演 劇]				
人形劇団「パック」	平川真紗子	(同左)	昭和50年	4
劇団 能代小劇場	伊藤洋文	今立善子	平成3年	16
能代おやこ劇場	田中直美	菊地徳美	昭和47年	5

団体名	代表者	事務局	創立年	会員数
[邦 楽]				
能代鼓手蘭交会	高橋孝二郎	原田良子	昭和20年	9
箏曲能代宮城会	泊川幸子	(同左)	昭和25年	10
箏曲能代清絃会	田村寿賀	菊地綾賀	昭和38年	12
能代地区琴修会	信太瑠美子	安宅弘	昭和58年	31
観世流能代愛好会	信太和子	(同左)	昭和49年	2
大正琴あきた	庄司紘八	庄司陽子	昭和60年	24
岡田琴千流大正琴秋田支部	石川早苗	(同左)	平成2年	22
喜多流能代雨滴会	北村齊二	(同左)	明治35年	6
岳風流能代詩吟愛好会	工藤千木	宮腰廣子	平成3年	18
箏曲清絃会 田村朋賀教室	田村朋賀	田村千鶴子	昭和46年	11
[洋 楽]				
能代吹奏楽団	藤原貴明	本間祐樹	昭和50年	30
能代市民合唱団	神田慶子	(同左)	昭和53年	21
あいゆう音楽センター	畠のぶ子	(同左)	昭和45年	2
ラ・ヴィアンローズ女声合唱団	荒井洋子	(同左)	平成11年	21
日本音楽振興会秋田県支部	高田正雄	(同左)	平成18年	10
能代オペラ音楽祭	関口美奈子	牧野廣子	平成24年	16
[生活文化]				
装道きもの学院 能代支部	池田貴美子	銭谷智美	昭和50年	11

個人会員名	個人会員名
田村昭夫	松渕まつ代
藤田貴子	嶋田節子
越後清	武藤鉦二

[会 員 数]		
団体会員数	個人会員数	合 計
38 団体 577 人	6 人	583 人

(3) 能代市民俗芸能連合会

(平成19年設立)

役 職 名	氏 名	役 職 名	氏 名
会 長	藤田克美	監 事	柴田慶悦
副 会 長	小杉山久義	監 事	米川貴仁
副 会 長	工藤徳一郎		

(4) 能代市連合婦人会

(平成18年設立)

役 職 名	氏 名	役 職 名	氏 名
会 長	山崎昌子	副 会 長	藤田シナ
副 会 長	佐藤俊子	監 事	岡田和子
副 会 長	大渕節子	監 事	菊地チヨ子
副 会 長	田村久子	事 務 局	大渕節子

(5) 婦人会

婦人会名	会長名	婦人会名	会長名
能代婦人会	山崎昌子	二ツ井婦人会	田村久子
能代西婦人会	佐藤俊子	梅内婦人会	安井キエ
鶴形婦人会	小林順子	天神婦人会	菊地チヨ子
榊婦人会	岡田和子	仁鮎婦人会	藤田シナ
向能代婦人会	赤塚礼子		
落合婦人会	大渕節子		

(6) 能代市PTA連合会

役職名	氏名	所属	役職名	氏名	所属
会長	畠山 耕	東雲中学校PTA	副会長	戸松 郁子	能代東中学校PTA
副会長	大塚 和歌子	能代南中学校PTA	副会長	広幡 清香	東雲中学校PTA
副会長	畠山 員範	能代南中学校長	(事務局) 東雲中学校(52-5119)		
副会長	松井 均	淳城西小学校PTA			

(7) PTA会長

P T A 名	会長名	P T A 名	会長名
淳城西小学校PTA	越後 和彦	常盤小学校PTA	小林 好人
淳城南小学校PTA	大高 康夫	二ツ井小学校PTA	工藤 一成
第四小学校PTA	本庄 徹	能代第一中学校PTA	塚本 真一
第五小学校PTA	竹嶋 美佳沙	能代第二中学校PTA	松井 均
向能代小学校PTA	高橋 栄太	東雲中学校PTA	畠山 耕
朴瀬小学校PTA	段中 剛	能代東中学校PTA	戸松 郁子
竹生小学校PTA	村上 一彦	能代南中学校PTA	大塚 和歌子
崇徳小学校PTA	長岡 貞春	常盤中学校PTA	小林 千明
鶴形小学校PTA	小林 伸栄	二ツ井中学校PTA	山谷 邦人
浅内小学校PTA	清水 隆行		

(8) 能代市老人クラブ連合会

(平成18年設立)

役職名	氏名	役職名	氏名
顧問	小林 昭三	常務理事事務局長	平川 保彦
会長	桂田 鶴蔵	監事	安井 孝蔵
副会長	加賀谷 恭一	監事	平野 隆
副会長	三浦 和博	監事	小林 庄一
副会長	工藤 勇	(事務局) 保坂福祉会館(54-8465)	
副会長	柴田 育子		

5 青少年関係団体（平成26年6月1日現在）

（1）青少年育成能代市民会議（平成19年設立）

役職名	氏名	役職名	氏名
会長	田中 仁 純	監事	船山 捷 治
副会長	畠山 善充郎	監事	菊池 満
副会長	田中 勝 昭	事務局（庶務）	新川 喜美子
副会長兼事務局（庶務）	楠 清 孝	事務局（会計）	山崎 昌 子

（2）能代市子ども会育成連合会（昭和53年設立）

役職名	氏名	役職名	氏名
会長	楠 清 孝	監事	森田 正 利
副会長	淡路 和 夫	監事	山田 俊 巳
副会長兼事務局	渡辺 和 吉		

（3）能代地区高等学校生徒指導連絡協議会

役職名	氏名	役職名	氏名
会長	田中 道 大	事務局担当	岩谷 法 子
		（事務局）二ツ井高等学校内(73-3511)	

（4）能代市校外生活指導協議会

役職名	氏名	役職名	氏名
会長	畠山 員 範	副会長	永塚 功
副会長	佐藤 智 子	事務局	嵯峨 静 人
副会長	金子 多鶴子	（事務局）南中学校内(52-6452)	

（5）能代市小・中学校生徒指導主事会

役職名	氏名	役職名	氏名
会長	島田 正 明	事務局	嵯峨 静 人
副会長	相模 伊保子	（事務局）南中学校内(52-6452)	

（6）能代市私立幼稚園協会

役職名	氏名	役職名	氏名
会長	山崎 久 正	事務局	柴田 篤 子
副会長	伴 八 郎	（事務局）愛慈幼稚園内(54-4050)	

（7）能代市民生委員児童委員協議会（平成18年設立）

役職名	氏名	役職名	氏名
会長	田村 重 由	監事	斉藤 三津子
副会長	小林 順 子	監事	佐藤 チズ子
副会長	清水 忠 一	監事	播摩 雄 芳
副会長	菊池 満	（事務局）能代市社会福祉協議会内(52-3335)	

(9) 能代地区少年保護育成委員会

(昭和34年設立)

役職名	氏名	役職名	氏名
顧問	清水喜勝	副会長	関春男
会長	楠清孝	監事	松渕美佐緒
副会長	山崎陽子	監事	志戸田五郎
副会長	北林孝	監事	大高重春
(事務局) 能代警察署(52-4311)			

(10) ニツ井藤里地区少年保護育成委員会

(昭和42年設立)

役職名	氏名	役職名	氏名
会長	菊池豊	理事	永井幹子
副会長	藤田司	理事会計	神馬ちえみ
理事	大郷司孝子	監事	阿部淳
理事	阿部敬子	監事	村岡信祐
(事務局) ニツ井交番内(73-3046)			

(11) 向能代地区少年健全育成委員会

(昭和33年設立)

役職名	氏名	役職名	氏名
会長	田村豊	会計監査	菅原亮
副会長	相澤博子	会計監査	畠山耕
副会長	小澤澄人	庶務担当	大高道夫
		会計担当	田村武博

(12) 能代地区保護司会

(昭和25年設立)

役職名	氏名	役職名	氏名
会長	藤井慶昭	監事	藤田ヤエ
副会長	池田和男	事務局長	煤田隆一
副会長	工藤鶴蔵	事務局次長	嶋田仁
監事	木村高寛	会計	高橋信行

(13) 能代地区更生保護女性の会

(昭和47年設立)

役職名	氏名	役職名	氏名
会長	松渕美佐緒	会計監査	宮腰興子
副会長	高砂寿美子	会計監査	奈良節子
副会長	保坂美代子	会計	成田元子
副会長兼事務局	大山テツ子		

(14) ニツ井地区更生保護女性の会

(昭和40年設立)

役職名	氏名	役職名	氏名
会長	齊藤正子	会計	照井賀津子
副会長	菊池典子	会計補佐	成田光枝
副会長兼事務局	畠山美紀子	会計監査	照井賀津子

(15) 能代地区BBS会

(昭和54年設立)

役職名	氏名	役職名	氏名
代表	岩見雅人	事務局長	吉方清彦

(16) 一般社団法人 能代青年会議所 (昭和26年設立)

役職名	氏名	役職名	氏名
理事長	田中秀範	副理事長	佐藤二郎
専務理事	佐々木暁	副理事長	栗田高志
副理事長	幸坂博文	出向理事	柴田正貴
副理事長	大嶋治	(事務局) 萩の台3-8 (54-6750)	

(17) 能代商工会議所 青年部 (昭和62年設立)

役職名	氏名	役職名	氏名
会長	佐藤善典	専務理事	鈴木隆宏
副会長	九島かおり	出向理事	松岡清也
副会長	松岡清也	事務局長	平川敬悦
(事務局) 元町11-7 (52-6341)			

(18) NPO法人 青年クラブのしろ (平成15年設立)

役職名	氏名	役職名	氏名
理事長	加賀次朗	理事	川井一仁
副理事長	村越正道	理事	渡辺正人
理事	石井清良	監事	淡路敏明
理事	渡辺功	監事	渡部純悦
(事務局) 能代商工会議所内 (52-6341)			

(19) ニツ井町商工会 青年部 (昭和40年設立)

役職名	氏名	役職名	氏名
部長	高橋大樹	監事	田口久喜
副部長	工藤圭太	監事	桂田浩一郎
副部長	鈴木伸樹	(事務局) ニツ井町字比井野33 (73-2953)	

(20) JAあきた白神 青年部 (平成10年設立)

役職名	氏名	役職名	氏名
部長	熊谷孝	監事	福司貴徳
副部長	山崎陽	監事	池端竜
副部長	佐藤寛朗	監事	大塚裕成
副部長	戸松治朗	(事務局) 営農経済事業本部内 (55-0777)	

(21) 能代山本農業近代化ゼミナール連絡協議会 (昭和39年設立)

役職名	氏名	役職名	氏名
会長	小林岳央	監事	小笠原将
副会長	白鳥弘人	事務局長	山田孟生
(担当) 地域振興局農林部農業振興普及課 (52-1241)			

(22) 日本ボーイスカウト秋田第6団 (昭和33年発団)

役職名	氏名	役職名	氏名
育成会会長	大山孝之	監事	保坂順子
育成会副会長	塚本政義	監事	佐藤隆宏
育成会副会長	佐藤雅史	団委員長	下妻正順
		副団委員長	藤井秀逸

6 公民館 (社会教育法第24条)

(1) 基本方針

公民館は、社会教育の拠点施設として、機能の充実を図り、各種の講座を企画・運営し、少子高齢化や価値観の多様化に対応した学習機会の提供に努めるとともに、活力ある地域づくりのために、地域住民が主体となる学習活動を支援し、人々が気軽に集い、学べる場の提供に努める。

(2) 重点目標

- ① 自主学習グループ等の自主的な活動を支援し、学習成果の発表の場の確保・提供に努める。
- ② 高齢者を取り巻く生活環境の変化や多様化する学習要求に応え、生きがいのある充実した生活を促進する。
- ③ 指定管理者制度の円滑な導入を図り、地域住民へのサービス向上に努める。

(3) 事業計画

■ 学習の成果を地域に活かす取組の推進

事業名	開催予定期間	主な実施場所	内容(ねらい)
市民学校	6月 ～3月	中央公民館 地区公民館等	学習者のニーズに応える、質の高い学習機会の充実を図る。
地域づくりセミナー	2月	自治会集会所 地区公民館等	地域社会に関わる様々な課題を取り上げ、地域づくりのための意識の向上と地域社会への積極的な参加を促す。
高校生ボランティア育成講座	5月 ～11月	文化会館等	地域行事やボランティア活動へ関わる機会の拡充と参加促進を図る。
地元探訪まち歩き	6月 ～2月	市内各施設等	地元の歴史や風土を深く学び、わがまちの素晴らしさを再発見する機会を提供する。

能代市公民館祭	10月	文化会館	学習成果の発表の場の確保・提供に努め、芸術文化団体の育成を図る。
地区公民館文化祭	10月 ～11月	地区公民館等	学習成果の発表の場の確保・提供に努め、芸術文化団体の育成を図る。
働く婦人の家主催講座	6月 ～3月	働く婦人の家	女性特有の今日的な課題に即した学習機会を提供する。

■ 地域住民が主体となって運営する学習体制のあり方の検討

事業名	開催予定期間	主な実施場所	内容（ねらい）
公民館活動協力員事業	通年	地区公民館等 （二ツ井公民館を除く）	公民館における各種事業への協力と地域の情報収集、提供を担う活動協力員を設ける。

■ 青年層への多様な学習機会の提供と、仲間づくりの支援

事業名	開催予定期間	主な実施場所	内容（ねらい）
勤労青少年ホーム利用者団体等支援	通年	勤労青少年ホーム	勤労青少年ホーム活動費補助金を支出する。
勤労青少年ホーム主催事業	未定	未定	ノシロックフェスティバル（2014）の業務委託をする。
勤労青少年ホーム主催講座	7月 ～3月	勤労青少年ホーム	地域や社会と積極的に関わり、より良い生活や人生設計を実現できるよう、今日的な課題に即した学習の機会を提供する。

■ 高齢者が「幸齢者」となるよう、学習を通じた生きがいづくりの場の提供

事業名	開催予定期間	主な実施場所	内容（ねらい）
寿大 学	4月 ～3月	中央公民館 地区公民館等	高齢者の学習グループを育成し、生きがいをもって社会での役割などについて学び、健康維持や積極的な社会参加を促す学習の拡充を図る。

■ 社会教育施設等の適切な運営による、より良い学習環境の充実

事業名	開催予定期間	主な実施場所	内容（ねらい）
公民館管理事業	通年	中央公民館 地区公民館等	公民館の適切な管理を行うことにより、より良い学習環境の充実に努める。

■ 学校・P T A・地域が連携する行事の支援

事業名	開催予定期間	主な実施場所	内容（ねらい）
出張ファミリー講座	4月～3月	幼稚園 保育所 小中学校	心身ともに健やかな子どもに育てるため、家庭教育に関する今日的な課題を取り上げ、親としての役割を学ぶことを目的とした講座を実施する。
分館活動	通年	分館	地域の特色を生かし、各種講座を実施する。
地区公民館文化祭	10月～11月	地区公民館等	学習成果の発表の場の確保・提供に努め、芸術文化団体の育成を図る。

■ 学校や関係団体、地域と連携した体験活動の実施

事業名	開催予定期間	主な実施場所	内容（ねらい）
ちびっ子公民館	7月～1月	勤労青少年ホーム	自然や伝統文化とのふれあい体験を通して、異年齢・他校児童と交流し相互理解や協調性を育て、豊かな感性、社会性、道徳性の基礎を培う機会の充実に努める。
こども料理教室	5月～2月	働く婦人の家	1汁2菜の献立を子どもが主体となって調理を行い、料理の作業や段取りを学びながら、食についての理解を深める機会を提供する。
夏休み体験教室	7月～8月	二ツ井公民館	夏の長期休業期間を利用して、普段での生活ではできない、季節に応じた様々な体験をし、異世代・異年齢との交流の場の充実に努める。
冬休み体験教室	12月～1月	二ツ井公民館	冬の長期休業期間を利用して、普段での生活ではできない、季節に応じた様々な体験をし、異世代・異年齢との交流の場の充実に努める。

土曜体験教室	9月	二ツ井公民館	休日を利用して平日にはなかなかできない、いろいろな体験をすることで、子どもたちの物事に対する興味や関心を育み、心身ともに健全な育成を図る。
高校生ボランティア育成講座	5月～11月	文化会館等	地域行事やボランティア活動へ関わる機会の拡充と参加促進を図る。

■ 保護者への学習機会の提供と、家庭教育の支援

事業名	開催予定期間	主な実施場所	内容（ねらい）
親子わくわく教室	7月～2月	中央公民館	親子でともに活動することにより、子どもの理解並びに親子の絆をより深める機会を提供する。
出張ファミリー講座	4月～3月	幼稚園 保育園 小学校 中学校	心身ともに健やかな子どもに育てるため、家庭教育に関する今日的な課題を取り上げ、親としての役割を学ぶことを目的とした講座を実施する。

■ 地域活動に必要な学習機会の提供

事業名	開催予定期間	主な実施場所	内容（ねらい）
地域づくりセミナー	1月～3月	自治会集会所等 地区公民館等	地域社会に関わる様々な課題を取り上げ、地域づくりのための意識の向上と地域社会への積極的な参加を促す。

(4) 年度別 中央公民館利用状況 (団体別)

(件数：件、人数：人)

年度	区分	社教団体	育成団体	体育団体	産業団体	行政団体	その他	主催	見学	合計	
		件数	人数	件数	人数	件数	人数	件数	人数	件数	人数
H10	件数	199	1,423	9	71	307	524	200	8	2,741	
	人数	3,943	19,024	139	1,407	10,412	12,798	4,016	368	52,107	
H11	件数	204	1,491	8	51	324	543	227	7	2,855	
	人数	4,018	19,737	139	841	10,333	13,675	3,565	257	52,565	
H12	件数	197	1,446	15	31	324	506	161	5	2,685	
	人数	4,252	18,060	234	556	14,856	12,267	3,479	210	53,914	
H13	件数	224	1,407	49	40	375	487	189	6	2,777	
	人数	4,607	17,816	913	814	13,736	12,183	3,143	302	53,514	
H14	件数	186	1,517	20	18	422	529	123	1	2,816	
	人数	3,545	18,451	369	340	20,117	15,272	2,350	21	60,465	
H15	件数	164	1,581	26	7	402	629	129	1	2,939	
	人数	3,145	18,934	385	191	13,863	14,453	2,453	15	53,439	
H16	件数	150	1,303	23	5	457	203	172	1	2,314	
	人数	4,095	15,915	298	123	14,724	5,094	3,341	11	43,601	
H17	件数	125	1,252	27	16	479	191	149	3	2,242	
	人数	3,249	14,496	452	440	16,520	5,883	4,111	146	45,297	
H18	件数	83	1,145	27	9	421	159	130	5	1,979	
	人数	2,342	13,350	403	305	14,886	3,589	4,119	62	39,056	
H19	件数	108	1,080	23	9	413	216	134	8	1,991	
	人数	5,199	12,405	388	228	20,267	4,625	4,126	218	47,456	
H20	件数	84	1,090	28	7	402	183	132	0	1,926	
	人数	2,912	12,091	363	271	13,373	3,926	3,993	0	36,929	
H21	件数	106	1,016	15	4	400	202	123	4	1,870	
	人数	3,335	12,910	198	280	14,596	5,277	3,642	98	40,336	
H22	件数	94	1,035	19	8	410	171	121	4	1,862	
	人数	2,757	12,880	268	409	11,835	3,853	4,636	81	36,719	
H23	件数	90	949	15	4	473	179	120	2	1,832	
	人数	2,658	11,895	254	165	17,183	4,469	4,365	73	41,062	
H24	件数	87	917	8	2	489	211	120	2	1,836	
	人数	2,669	10,583	213	140	20,813	3,968	3,611	73	42,070	
H25	件数	83	937	3	1	443	237	135	0	1,839	
	人数	2,297	10,709	45	30	17,070	3,850	1,783	0	35,784	

(5) 年度別 地区公民館利用状況

(件数：件、人数：人)

年度	区分	東部公民館	南部公民館	向能代公民館	鶴形公民館	檜山公民館	常盤公民館 常盤地域 連携施設	二ツ井公民館 (福祉会館)	二ツ井分館	合計	
		件数	人数	件数	人数	件数	人数	件数	人数	件数	人数
H10	件数	535	-	350	234	166	439	-	-	1,724	
	人数	10,387	-	8,200	3,115	1,959	6,706	-	-	30,367	
H11	件数	568	858	361	251	182	487	-	-	2,707	
	人数	8,263	24,068	5,930	2,341	1,917	7,599	-	-	50,118	
H12	件数	625	901	340	256	189	457	-	-	2,768	
	人数	9,751	19,110	9,194	2,746	1,735	6,661	-	-	49,197	
H13	件数	614	1073	331	234	178	416	-	-	2,846	
	人数	8,792	14,178	6,863	2,481	1,810	6,374	-	-	40,498	
H14	件数	662	683	397	218	242	410	-	-	2,612	
	人数	10,795	12,599	6,393	2,622	2,642	6,111	-	-	41,162	
H15	件数	570	677	404	230	270	332	-	-	2,483	
	人数	7,579	12,099	8,373	2,198	2,947	4,898	-	-	38,094	
H16	件数	643	663	419	251	220	468	-	-	2,664	
	人数	8,342	12,681	7,083	5,332	2,773	8,971	-	-	45,182	
H17	件数	665	687	378	260	196	517	-	-	2,703	
	人数	8,651	11,903	7,917	3,843	2,212	10,324	-	-	44,850	
H18	件数	647	685	323	207	156	462	693	1,532	4,705	
	人数	9,171	10,245	7,529	2,841	1,764	8,101	16,377	19,723	75,751	
H19	件数	757	851	615	272	182	418	802	1,221	5,118	
	人数	10,601	13,298	14,058	5,336	2,924	8,271	24,086	16,584	95,158	
H20	件数	769	1,024	596	253	161	398	725	1,416	5,342	
	人数	10,012	14,543	10,633	3,817	2,161	7,085	24,017	17,290	89,558	
H21	件数	791	1,053	548	314	164	379	716	1,285	5,250	
	人数	10,750	15,332	13,308	4,976	2,828	5,720	29,060	15,608	97,582	
H22	件数	776	964	507	369	146	346	675	1,248	5,031	
	人数	10,059	14,194	12,160	5,895	2,494	4,602	23,438	15,741	88,583	
H23	件数	720	1,000	532	282	274	275	600	1,198	4,881	
	人数	7,564	14,451	9,392	3,079	4,372	3,148	21,313	14,150	77,469	
H24	件数	713	1,066	588	253	326	309	618	1,191	5,064	
	人数	8,536	15,783	9,852	4,538	4,174	3,541	20,938	14,791	82,153	
H25	件数	845	1,025	601	253	297	284	600	1,151	5,056	
	人数	9,826	17,963	8,643	5,746	4,761	4,603	17,696	13,269	82,507	

(6) 平成25年度自主学習グループ

(H26. 3. 31現在)

No.	発足年度	グループ名	代表者名	会員数	ジャンル
1	H14	藍の会	田中 理香	6	染色
2	H11	茜会	島山 勝子	6	染色
3	H22	秋田県アームレスリング連盟ガッチリ隊	渡辺 秀和	13	アームレスリング
4	H21	あじさい	小林 テツエ	12	大正琴
5	S58	あすなろ習字	五十嵐 鏡子	9	書道
6	H21	a l o a l o ニツ井	佐藤 千賀子	9	フラダンス
7	H11	いきいきサークル	伊藤 啓子	13	健康づくり
8	H8	いちばん星	茂内 幸子	4	紙芝居ボランティア
9	H20	絵てがみグループ「こもれび工房」	柴田 テツ子	14	絵手紙
10	H19	絵手紙サークルあかしや	薄田 悦子	12	絵手紙
11	H25	M' s	米森 美幸	12	ヒップホップダンス
12	H16	エンターティナーズ	西村 敏子	7	タップダンス
13	H10	おおるりの会	石井 政子	12	健康づくり
14	H16	岡田流大正琴 野ばら	成田 光枝	17	大正琴
15	H16	音香リーナ	大高 広子	9	オカリナ
16	H14	押し花同好会	堀内 ツホ	5	押し花
17	H9	押し花同好会 ひまわり	佐藤 恭子	14	押し花
18	H10	押し花 花・優・遊	荒川 節子	9	押し花
19	H18	おばこの会	仙葉 羊子	6	踊り
20	H14	お話たまたまぼこ	保坂 悦子	12	読み聞かせボランティア
21	H22	おびの会	袴田 真由美	14	着物着付け
22	H12	オリーブの会	工藤 直子	12	料理、健康づくり
23	H12	織姫	松野 修子	8	手織
24	H3	絵画クラブ	斉藤 強	5	絵画
25	H3	岳風流能代詩吟愛好会	工藤 千木	21	詩吟
26	H11	風の会	越後 金雄	15	ソフトテニス
27	H19	風の松原ガイドの会	渡辺 進	17	ボランティア
28	H12	風の松原に守られる人々の会	安井 昭彦	133	ボランティア
29	H16	カタクリの会	杉渕 正志	31	健康づくり
30	H11	かとれあサークル	石田 きよ子	19	健康づくり
31	S49	観世流能代計友会	信太 和子	3	謡曲
32	H23	観世流能代松風会	猪俣 進	7	謡曲
33	S47	木こり会	長岡 真恵子	7	木彫り
34	M112	喜多流能代雨滴会	北村 齊二	26	能楽・謡曲・仕舞
35	S54	木彫同好会	安達 一美	7	木彫り
36	H13	きみまち押花	清水 千代	6	押し花
37	H11	きみまちコカリナ	松岡 郁子	4	コカリナ
38	S60	きみまちダンスサークル	金野 長悦	10	社交ダンス
39	S51	きみまち民踊サークル	菊池 美佐子	3	踊り
40	H15	キューティ紙粘土同好会	武田 優子	4	創作粘土
41	H17	宮廷気功	小玉 幸子	11	気功
42	H1	極真カラテ	高谷 貞雄	16	空手
43	H8	キルト・サークル	中村 征子	11	パッチワーク
44	H4	キルトサークル縫夢	河井 千代子	11	パッチワーク
45	H3	キルトの会	金沢 良子	6	パッチワーク
46	H14	キルトポピーの会	北林 文子	6	パッチワーク
47	H18	琴友会	成田 礼子	11	大正琴
48	H19	ぐるーぷ あばんしえ	安岡 里江	10	まちづくり
49	H12	稽謡会	佐野 輝雄	4	謡曲
50	H20	けやき会	奈良 博子	5	陶芸

No.	発足年度	グループ名	代表者名	会員数	ジャンル
51	H 3	健康太極拳愛好会	山條 ふさ	30	太極拳
52	S 5 2	健筆会	米川 美智子	7	書道
53	H 9	こでまり会	落合 智子	10	大正琴
54	H 4	コールふたつい	武田 佐知子	15	合唱
55	H 1 7	サークルダン	菊地 せい子	10	社交ダンス
56	H 1 5	サークルやまひめ	小中 和子	13	あけび工芸
57	H 2	サカキサークル	佐藤 久仁子	10	踊り
58	S 6 0	さくら会	高橋 愛子	12	健康づくり
59	H 6	さくら卓球クラブ	武村 博通	25	卓球
60	H 7	刺し子同好会	三浦 悦子	5	刺し子
61	H 2 0	さつき会	梅田 睦子	9	リズムダンス
62	H 1 3	サンウッド碁友会	清水 忠一	26	囲碁
63	H 8	三月会	山田 孝行	19	一般教養
64	H 1 3	幸サークル	松岡 あつ子	16	健康づくり
65	H 1 3	しくらめん	安井 和子	6	踊り
66	S 6 1	七宝すみれ会	北川 満枝	11	七宝焼
67	H 1 6	東雲キルト	落合 智子	4	パッチワーク
68	H 1 9	19年会	秋林 富美雄	18	健康づくり
69	S 6 2	しゅんこうの和紙ちぎり絵同好会	大槻 幸子	12	和紙ちぎり絵
70	S 6 1	祥扇会	大森 カヨ子	6	踊り
71	S 6 0	翔舞会	大山 圭子	8	踊り
72	H 1 5	初歩の囲碁女性サークル	近藤 里紀	13	囲碁
73	H 1 9	白神小町	戸松 早苗	11	よさこい踊り
74	H 1 4	白神の会	菊池 満	23	健康づくり
75	H 1 1	しらかみ俳句会	船越 みよ	25	俳句
76	H 1 3	白神むつみ会	大塚 ユリ子	4	踊り
77	H 1 7	新日本婦人の会絵手紙サークルわかば	相場 洋子	14	絵手紙
78	H 1 8	申西会	大高 五郎	9	ソフトテニス
79	H 8	水墨同好会	成田 忠一	8	水墨画
80	H 1 3	スイートハート	佐藤 ハルミ	29	ラウンドダンス
81	H 1 8	スーパー英会話	成田 弘志	9	英会話
82	H 1 8	杉っちの会	池端 秋雄	17	健康づくり
83	H 1 7	スケッチの会	石川 玲子	7	絵画
84	H 1 5	すこやか体操クラブ	鈴木 豊	53	軽運動
85	H 2 2	ステンドグラス イン能代	工藤 和子	7	ステンドグラス
86	H 2	すみれバドミントンクラブ	秋元 昭子	16	バドミントン
87	H 2 0	銭太鼓 椿	熊谷 信子	13	銭太鼓
88	H 1 0	星心会	藤原 道子	11	踊り
89	S 6 2	千川流貴鏡会	戸松 愛子	13	踊り
90	H 9	千川流紅花会	渡部 幸枝	4	踊り
91	H 1 1	千川流紅椿会	長門 テツエ	5	踊り
92	H 8	千川流紅葉会	永井 ゆり子	8	踊り
93	S 6 3	千川流すみれ会	渡部 千世	5	踊り
94	S 6 2	扇水流都の会	小杉山 ツギ	5	踊り
95	H 2 3	装美会	勝長 啓子	5	着物着付け
96	H 1 2	ソーシャルサークルふたつい	千葉 敏夫	17	社交ダンス
97	H 3	ソフトテニス愛好土木会	越後 金雄	15	ソフトテニス
98	H 2 1	太極拳こぶしの会	平川 純子	6	太極拳
99	H 9	太極拳同好会	茂内 幸子	11	太極拳
100	H 2 0	大正琴サークル・ルピナス	菊池 由美子	17	大正琴

No.	発足年度	グループ名	代表者名	会員数	ジャンル
101	H 2 1	大正琴さくら会	大高 優子	3	大正琴
102	S 6 0	退婦教レクダンス	丸井 照美	66	レクリエーションダンス
103	H 2 0	卓球の会	大高 順造	11	卓球
104	S 5 5	ダブルフラッツ	伊藤 正幸	12	バンド演奏
105	H 1 4	ダンスを楽しむ会 (めばえ)	金谷 三秋	7	社交ダンス
106	H 2 3	たんぼぼ会	澤里 麗子	5	卓球
107	H 1 7	たんぼぼの会	松橋 秀男	9	リハビリ
108	S 6 2	蓄音機で音楽を遊ぶ会	納谷 晋一	62	音楽鑑賞
109	S 5 1	チャーチル会	桂田 信行	6	絵画
110	H 3	つくし踊りの会	雄鹿 廣子	5	踊り
111	H 1 5	土の子	佐々木 志穂	5	陶芸
112	S 6 2	デッサンの集い	木本 一枝	12	絵画
113	H 9	篆刻サークル	成田 喜久男	13	篆刻
114	S 5 8	籐サークル	佐藤 美喜子	5	籐工芸
115	H 2 1	東部水墨画同好会	柴田 忠弘	8	水墨画
116	S 6 2	東部千川会	小杉山 孝子	7	踊り
117	S 6 2	陶友会	岸部 綾子	3	陶芸
118	H 1 8	童謡・唱歌を楽しむ会	大原 侁子	37	合唱
119	S 5 1	常盤「あぜみち」短歌会	山崎 聖子	9	短歌
120	H 5	常盤囲碁同好会	山崎 久信	5	囲碁
121	H 6	常盤大正琴の会	山崎 イツ子	5	大正琴
122	H 1	読書サークルぐみ	佐藤 真理子	10	一般教養
123	H 1 4	ともしびの会	藤田 哲治	10	リハビリ
124	S 4 5	どんぐりクラブ	銭谷 智子	12	バドミントン
125	S 4 9	竹信会	藤田 マサ子	3	踊り
126	H 1 2	つむぎ会	梶原 啓子	15	総合学習
127	S 5 4	展楽座	工藤 慶悦	11	演劇
128	H 2 5	なでしこ	佐藤 寿代	13	ラージボール卓球
129	H 9	南部棋楽会	平川 金之助	25	囲碁
130	S 3 0	日本将棋連盟能代山本支部	佐々木 光博	52	将棋
131	H 2 1	年金者組合絵画クラブ	伊東 徳保	6	絵画
132	S 3 3	能代アマチュア無線クラブ	袴田 祐一	11	無線通信
133	H 2 0	能代E S L	佐藤 直人	12	英語
134	H 8	のしろウィンズ	塚本 多恵子	22	スコティッシュカントリーダンス
135	S 5 2	能代おやこ劇場	田中 直美	63	舞台鑑賞・体験活動
136	S 5 0	能代絵画同好会	越後 金雄	18	絵画
137	H 1 0	能代こまち会	青山 正道	17	卓球
138	H 1 3	能代山草会	安岡 正己	7	山野草
139	M 3 2	能代詩星会	伊藤 辰夫	9	俳句
140	S 4 8	能代市中国語講座学習会	石井 秀則	10	中国語
141	H 2 2	のしろシニアチアダンス部	飯坂 恵子	8	チアダンス
142	S 6 0	能代写真同好会	柴田 好美	7	写真
143	S 5 2	能代書道同好会	五十嵐 春樹	8	書道
144	H 2 0	能代市ユニカール協会	小林 慎一	59	ユニカール
145	S 4 8	能代吹奏楽団	藤原 貴明	30	吹奏楽
146	S 3 6	能代生活研究グループ連絡協議会	佐藤 章子	22	料理教室
147	S 5 5	能代川柳社	佐藤 勝見	26	川柳
148	S 2 5	能代短歌会	小林 絢子	18	短歌
149	S 5 6	能代つぼみ短歌会	本庄 和子	7	短歌
150	H 1 2	能代の歴史サークル	茂内 晴直	12	郷土史

No.	発足年度	グループ名	代表者名	会員数	ジャンル
151	H 2 2	のしろ俳句教室	柴田 テツ子	12	俳句
152	H 1 7	能代花まる	田森 和士	10	ミニテニス
153	H 9	のしろ檜山周辺歴史ガイドの会	布施 久敬	44	郷土史
154	S 5 3	能代フォークダンス同好会	田中 義子	45	フォークダンス
155	S 2 4	能代フォトグループ	佐藤 忠一	11	写真
156	H 2 5	能代文化財保護協会	武田 孝義	70	文化財研究
157	S 4 3	能代盆栽会	小林 定雄	26	盆栽
158	H 2 1	能代マンタ	畠山 榮一	5	民族音楽演奏
159	H 1 7	能代マンドリンクラブ	武田 恒青	12	マンドリン
160	S 5 7	能代民謡睦実会	小林 洋子	7	民謡
161	S 5 0	能代山本写真連盟	田村 房雄	6	写真
162	S 5 3	能代山本手話研究会	井上 信英	8	手話
163	S 5 7	能代山本ハーモニカ同好会	加賀 妙子	7	ハーモニカ
164	H 1 9	能代ラージボール卓球協会	村上 祐二	48	ラージボール卓球
165	H 1 0	八友会	塚本 佐市	10	一般教養
166	H 1 2	パッチワークの会	金谷 エミ子	6	パッチワーク
167	H 2 3	はまなすクラブ	大塚 和夫	13	卓球
168	H 3	はまなす山草会	米森 昭二郎	9	山野草
169	H 7	ハローきらめきの会	金谷 正子	33	健康づくり
170	H 1 9	ハワイアンフラダンス ファイレファ	大高 章子	7	フラダンス
171	H 2 4	ハワイアンフラ プルメリア	桜庭 洋子	7	フラダンス
172	H 1 9	引き受け気功	平川 幸子	20	気功
173	H 1 7	ピリ・アロハ・フラ	石井 ノリ子	9	フラダンス
174	H 2 0	ファーストサークル	武田 ミネ子	14	パソコン
175	H 2 4	ファミリー・ピンポン	小川 敏行	14	卓球
176	H 2 3	舞蘭蝶	加賀谷 秀人	10	よさこい踊り
177	H 9	フォークダンス フレンズ	宮腰 みやこ	24	フォークダンス
178	S 6 1	藤の会	牛来 チサ	18	宗教一般
179	S 5 4	二ツ井吟詠会	大高 義門	10	詩吟
180	H 1 7	二ツ井恋舞	吉沢 喜美子	33	よさこい踊り
181	H 8	二ツ井町手話愛好会	森田 玲子	6	手話
182	H 1 1	ふたつゝい太鼓倶楽部	細川 重利	14	和太鼓
183	H 1	二ツ井陶芸愛好会	藤田 弘子	9	陶芸
184	H 2 1	二ツ井童謡・唱歌を楽しむ会	佐藤 礼子	32	合唱
185	H 1 7	Futatsui ドリームキッズ	簾内 香	25	よさこい踊り
186	S 5 8	二ツ井カルタ会	佐藤 清	19	百人一首
187	H 3	二ツ井町囲碁同好会	千葉 道明	18	囲碁
188	S 5 7	二ツ井町俳句の会	成田 友世	17	俳句
189	S 4 3	二ツ井町文化財保護協会	宮腰 陸奥男	36	文化財研究
190	S 4 0	二ツ井山の会	藤田 昭	57	登山・自然観察
191	S 5 9	二ツ井ヨーガ同好会	田口 映枝	8	ヨーガ
192	H 2 1	二ツ井ラジオ歌謡を歌う会	高橋 榮	56	ラジオ歌謡
193	H 1 6	ふたつゝいリズムダンスサークル	豊沢 恭子	11	リズムダンス
194	S 4 8	フラワーコーラス	川口 タエ	24	合唱
195	S 5 9	ブリーズィング卓球	石川 瑞枝	11	卓球
196	H 1 2	ブルーハワイ	平川 伊都子	17	フラダンス
197	H 1 8	フレンドラージ	赤塚 喜蔵	16	ラージボール卓球
198	H 2 0	ブーゲン・ピリア	佐藤 則	11	フラダンス
199	H 1 3	平和で豊かな能代をつくる市民懇話会	吉田 瑞徳	33	市民活動
200	H 8	べらぼう能代	松嶋 紘一	22	バレーボール

No.	発足年度	グループ名	代表者名	会員数	ジャンル
201	H 1	宝心会	小林 あさ子	6	踊り
202	H 1 4	墨友会	高杉 良子	9	書道
203	H 2 0	ポピー	越前 陸子	25	太極拳
204	H 2 0	ホワイトビーチ	堀内 厚子	14	ビーチバレー
205	S 6 2	松俳句会	塚本 佐市	11	俳句
206	H 1 2	まつば会	小林 詠子	7	踊り
207	H 1 4	守ろう「日本国憲法」の集い	佐藤 力美	9	一般教養
208	S 6 3	みどりの集い	小山 佳代子	14	自然観察
209	H 1 2	midori-note	渡辺 美佐子	6	押し花
210	H 1 2	ミナミクッキングサークル	石川 ひろ	7	料理
211	H 1 2	ミニテニスあすなる会	袴田 勝好	31	ミニテニス
212	H 7	向能代白鷗俳句会	古川 善己	14	俳句
213	S 4 9	向能代百煉会	石橋 和光	21	地域振興
214	H 2 4	母体陶芸同好会	小杉山 久義	9	陶芸
215	H 9	やまぶきサークル	菊池 典子	14	健康づくり
216	H 1 0	友和会ハーモニカクラブ	平川 勲	10	合唱・ハーモニカ
217	H 1 1	謡曲二ツ井喜寿会	伊藤 礼治	5	謡曲
218	S 6 1	ヨーガ同好会	丸尾 和子	15	ヨーガ
219	H 2 3	よつば会	梅田 睦子	8	リズムダンス
220	H 1 7	ラベンダークラブ	塚本 幸子	16	ラージボール卓球
221	H 1 3	料理同好会カトレア	原田 瑛子	11	料理
222	S 6 3	ルーペの会	佐藤 恒雄	41	自然観察
223	H 1 6	レイ・ナニ・フラ	野呂田 ヒサ	6	フラダンス
224	S 6 2	レザークラフト同好会	高橋 榮	7	レザークラフト
225	H 1 7	わかすぎの会	藤田 貴子	15	音楽療育
226	H 1	和紙ちぎり絵同好会	田村 順子	12	和紙ちぎり絵
227	H 2 0	和物手芸グループ	藤盛 テツ	29	和布手芸
228	S 5 0	東雲地区囲碁同好会	草山 清一	23	囲碁
229	H 2 5	向能代ゆずの会	鈴木 栄子	6	手芸
230	S 5 2	東能代「道」短歌会	戸松 文子	5	短歌
231	S 3 5	二ツ井町古文書解読研究会	三浦 禮一	12	古文書解読
232	S 5 2	二ツ井町盆栽愛好会	大高 廣治	8	盆栽
233	H 5	サークルきらめき	佐藤 良剛	14	社交ダンス
234	H 2 5	母校の歴史を学ぶ会	豊澤 恭子	10	総合学習
235	H 9	おとも自然の会	畠山 正治	79	自然観察
236	S 6 2	美容と健康踊りの会	畠山 ウメ	3	踊り
237	H 2 5	ストレッチをする会	阿部 洋子	11	軽運動
238	H 1 9	能代鼓手蘭交會	高橋 孝二郎	10	民謡
239	H 2 0	ふじづる会	成田 丸子	8	あけびつる工芸
240	H 2 5	ほったらかしの手芸キットをもくもくと作る会	山崎 真弓	5	手芸
241	S 4 1	二ツ井町将棋同好会	畑山 猛	13	将棋
242	H 1 0	なでしこ	越前谷 サツ	6	踊り
243	S 5 2	二ツ井白神民謡愛好会	金野 幸村	7	民謡
244	H 5	S. L. C	小林 絢子	19	ヨーガ
245	H 1 2	オカリナMU	湊 由美子	5	オカリナ
246	H 2 5	たんぽぽの会	智田 千代子	6	健康づくり
247	H 2 5	すずらんの会	藤田 秀子	10	料理・踊り
合 計				3,736 人	

7 文化会館（能代市文化会館条例）

主な施設	大ホール	客席1,181席 (固定席1,172席 母子席5席 車椅子席4席)
	中ホール	客席400席(移動席)
	第1練習室	定員30人
	第2練習室	定員30人
	リハーサル室	定員50人

(1) 基本方針

文化会館は、市民の文化芸術の振興と福祉の増進を図るため、音楽、演劇等の舞台芸術の上演や展示会等の文化行事をはじめ、各種催物に広く開放し、市民の自主的な文化芸術活動の奨励に努める。また、主催事業を企画し、市民に優れた文化芸術の鑑賞機会を提供する。

さらに、施設の効率的な利用促進を図り、常に市民に親しまれ、気軽に利用できる文化会館として運営する。

(2) 重点目標

- ① 主催事業の企画実施
 - ・市民に優れた文化芸術の鑑賞機会をより多く提供する。
 - ・市民参加型的主催事業や共催事業に積極的に取り組む。
- ② 文化芸術活動への支援
 - ・地域の文化芸術団体の活動を支援し、文化芸術の振興に努める。
- ③ 施設の効果的な活用
 - ・積極的な広報活動に努め、利用者の拡大と施設の効率的な利用促進を図る。
 - ・エントランスホールを活用し、ロビーコンサートを開催するなど、親しまれる文化会館を目指す。
- ④ 指定管理者制度の円滑な導入を図り、市民へのサービス向上に努める。

(3) 平成25年度主催事業等

年月日	会議・事業等	参加人数等
25. 4. 14	六代桂文枝襲名披露公演《主催事業》	入場者数 429人
6. 2	宝くじコンサート「東京都交響楽団特別演奏会」《主催事業》	入場者数 603人
7. 27	秋川雅史コンサート《主催事業》	入場者数 759人
8. 31	モーツァルト「レクイエム」と4人のソリストによるオペラアリア《共催事業》	入場者数 950人
9. 21	みんなで歌うコンサート《市民参加型事業》	入場者数 374人
9. 29	N響メンバーによる弦楽四重奏《主催事業》	入場者数 500人
11. 13	M I S I Aコンサート《主催事業》	入場者数 1,171人
12. 15	クリスマスこどもコンサート《市民参加型事業》	入場者数 340人
26. 2. 23	能代ミュージカル「能代宇宙少年団物語」《共催事業》	入場者数 850人
3. 2	第14回のしろクラシックコンサート《市民参加型事業》	入場者数 487人
25.4月～ 26.3月	ロビーコンサート 8回開催《市民参加型事業》	入場者数 860人

(4) 年度別利用状況

区分・年度	大ホール		中ホール		小計		第1練習室		第2練習室		リハーサル室		小計		合計	
	件数	参集人員	件数	参集人員	件数	参集人員	件数	参集人員	件数	参集人員	件数	参集人員	件数	参集人員	件数	参集人員
H17	184	65,170	273	49,869	457	115,039	334	5,222	252	2,932	205	2,471	791	10,625	1,248	125,664
H18	197	67,601	252	47,469	449	115,070	369	5,443	236	2,699	185	1,977	790	10,119	1,239	125,189
H19	170	60,063	261	52,386	431	112,449	289	4,748	218	2,604	209	2,729	716	10,081	1,147	122,530
H20	151	55,682	247	40,886	398	96,568	282	5,053	187	2,767	100	1,243	569	9,063	967	105,631
H21	159	64,258	268	46,257	427	110,515	313	4,384	166	1,754	92	1,342	571	7,480	998	117,995
H22	145	55,402	259	39,440	404	94,842	333	5,005	184	2,124	98	1,073	615	8,202	1,019	103,044
H23	153	57,217	251	36,283	404	93,500	303	4,952	198	1,849	82	1,175	583	7,976	987	101,476
H24	154	54,689	266	37,875	420	92,564	269	5,003	175	1,840	117	2,018	561	8,861	981	101,425
H25	136	52,352	248	36,131	384	88,483	318	4,869	236	1,709	105	1,468	659	8,046	1,043	96,529

8 図書館（図書館法、能代市立図書館条例）

〔 設立年月日 旧 昭和 15 年 10 月 1 日
新 平成 2 年 10 月 1 日 〕

（1）基本方針

市立図書館は、市民の学習要求に応えるため必要な資料を広く収集・整理・提供するとともに、生涯学習や生活に役立ち、利用しやすい図書館となるよう努める。

また、読書活動を推進するため、学校と連携するとともに図書館講座などの事業を展開する。

（2）重点目標

- ①図書館資料の充実
 - ・ 図書の収集、整理、保存
 - ・ 郷土資料の積極的な収集
 - ・ 特色ある蔵書づくり「木に関するコーナー」、
「宇宙コーナー」
- ②サービス活動の充実と利用の拡大
 - ・ レファレンスサービス（参考調査）、読書案内
 - ・ リクエストサービス
 - ・ 高齢者、障がい者サービス
 - ・ 県立図書館等公共図書館との相互協力
 - ・ 市や社会教育施設等との連携
 - ・ 学習機会の提供
 - ・ 広報活動の充実
 - ・ テーマ展示の充実（国民文化祭等）
- ③子どもの読書活動の推進
 - ・ 児童図書の充実
 - ・ 読み聞かせ活動の充実
 - ・ 学校との連携・支援
 - ・ 家読の推進
- ④ボランティアとの連携



出前おはなし会

（3）年度別蔵書冊数

（単位：冊）

分類 \ 年度	21年度	22年度	23年度	24年度	25年度
0 総記	5,049	4,925	5,087	5,156	5,231
1 哲学	4,528	4,521	4,705	4,773	4,828
2 歴史	10,566	10,560	10,975	11,148	11,291
3 社会科学	15,922	15,727	16,371	16,772	17,175
4 自然科学	7,557	7,760	8,146	8,433	8,705
5 技術	7,308	7,542	8,085	8,423	8,727
6 産業	4,638	4,764	4,948	5,071	5,182
7 芸術	8,263	8,421	8,744	8,967	9,161
8 言語	1,926	1,948	2,010	2,034	2,058
9 文学	41,638	42,232	43,828	44,940	46,012
郷土資料	12,972	13,415	13,694	13,938	14,188
児童	29,831	29,642	32,314	33,071	34,014
合計	150,198	151,457	158,907	162,726	166,572

(4) 年度別統計

①利用状況

項目	年度	21年度	22年度	23年度	24年度	25年度
		(一日平均)	(一日平均)	(一日平均)	(一日平均)	(一日平均)
開館日数		289	287	287	291	293
登録者数	個人	12,887	13,863	14,765	15,618	12,912
	団体	96	103	116	122	129
	合計	12,983	13,966	14,881	15,740	13,041
貸出者数	個人	42,880 (148)	43,704 (152)	42,718 (149)	41,860 (144)	42,913 (146)
	団体	571	553	582	542	572
	合計	43,451	44,257	43,300	42,402	43,485
貸出冊数	個人	155,549 (538)	157,757 (550)	155,675 (542)	152,594 (524)	153,523 (524)
	団体	8,195	8,717	9,181	9,250	9,889
	合計	163,744	166,474	164,856	161,844	163,412
リクエスト(予約)冊数		4,544	5,536	5,394	5,513	5,843
レファレンス件数		2,950	3,051	2,109	2,991	2,905
コピー枚数		8,353	7,507	6,615	4,942	5,913

②図書館事業

事業名	年度	21年度		22年度		23年度		24年度		25年度	
		回数	参加人数 (人)	回数	参加人数 (人)	回数	参加人数 (人)	回数	参加人数 (人)	回数	参加人数 (人)
図書館劇場		5	264	1	78	5	320	3	158	4	204
図書館講座		1	154	2	103	1	54	2	511	3	86
俳句大会		1	51	1	56	1	45	1	54	1	34
おはなし会		34	1,010	31	920	33	772	35	591	32	550
ビデオ映写会		12	117	12	93	14	119	24	157	24	122

(5) 図書館の歩み

明治35年	能代港町長根町に「山本郡立図書館」を設置
大正12年	県立秋田図書館能代分館となる
昭和7年	「能代港町立図書館」となる
昭和15年	市制施行に伴い「能代市立図書館」となる
昭和24年	能代第1次大火により消失
昭和25年	能代市中央公民館と併設で上町に建設される
平成2年	新図書館完成10月1日開館
平成7年	コンピュータシステムの導入
平成9年	図書館改修（閉架書庫増設）
平成10年	ホームページを開設
平成12年	Eメールによる予約サービス開始
平成13年	インターネットシステムの導入
平成14年	携帯電話による検索・予約サービス開始
平成17年	図書館管理運営規則一部改正（開館時間・休館日等）
平成18年	子どもの読書活動優良実践図書館文部科学大臣表彰受賞
平成21年	図書館管理運営規則一部改正（貸出冊数）

9 子ども館（能代市子ども館条例 平成19年3月）

（1）基本方針

- ①科学の普及を図るという設置目的に基づいて、プラネタリウムやロケット、衛星模型、地域の動植物等の展示物を活用した各種事業等を通して、科学や地域の自然環境等に対する関心や理解を拡げ、遊びや体験をとおして心豊かな子どもの育成に努める。
- ②創造性と情操をはぐくむ子ども館として、学校や各種団体、各機関との連携を深めながら、子どもたちはもとより、家族や地域の人たちが広く参加し、夢や希望がもてる科学館としての機能をもった施設づくりに努める。

（2）重点目標

- ①子どもたちの興味・関心を高め、気軽に利用し、体験活動を通して、遊びや学び、人と人との関わりができる環境づくりに努める。
- ②幼稚園・保育所、学校、諸団体、関係機関との連携を密にし、事業の推進に努める。
- ③プラネタリウムや宇宙関連の展示物の活用を工夫するとともに、JAXA（宇宙航空研究開発機構）や能代ロケット実験場、秋田大学等との連携を図り、事業や講座の充実に努める。
- ④広報活動を積極的に推進し、利用の拡大に努める。

(3) 事業計画

区分	展示・事業・講座等	回数	期間等	内容等
常設展示	1階展示室 自然科学館	通年		<ul style="list-style-type: none"> ・防災と科学…日本海中部地震、ハザードマップ、能代の大火記録他 ・植物と科学…植物標本、植物写真他 ・動物と科学…動物標本、動物写真、風の松原他 ・地球と科学…能代の地形・地質、岩石標本能代地域の地層断層他 ・遊びの科学…ワイヤーダンス、遊具他 ・再生可能エネルギー（風力・流水・バイオマス他）
	2階展示室 宇宙科学館	通年		<ul style="list-style-type: none"> ・ロケットの「なぜなぜコーナー」飛ぶ原理、仕組みやパワー、正確に飛ばす仕組み、日本や世界のロケットの解説 ・日本のロケット開発年表 ・能代ロケット実験場の歴史 ・ロケット実物模型、衛星模型、宇宙科学パズル
	プラネタリウム	通年		<ul style="list-style-type: none"> ・通常番組投影、学習番組投影（学校依頼） ・天体・宇宙授業（依頼による番組投影） ・星座観察会（季節、天文現象時） ・星空めぐり自作番組（月1回） ・毎月の星空や現象の資料展示と配布
	天体情報コーナー	通年		
子ども館事業	宇宙関連	随時		<ul style="list-style-type: none"> ・宇宙ボランティア養成講座 ・ペットボトルロケット製作と発射 ・モデルロケットの製作と発射
	自然観察	通年	4～11月	<ul style="list-style-type: none"> ・動植物自然観察会（秋田駒ヶ岳十二湖他） ・風の松原チャレンジ（ガイドの会講師依頼）
	かがくあそび	通年	4～3月	<ul style="list-style-type: none"> ・毎月1回かがくあそび ・出前講座
	講座	随時		<ul style="list-style-type: none"> ・紙工作、ウッディクラフト、木工作、フラワーアレンジメント、ビーズ手芸、親子でリトミック、お茶会、赤ちゃんヨガ等 ・おもしろかがく ・俳句で自然観察
	宇宙関係	随時		<ul style="list-style-type: none"> ・JAXA 能代ロケット実験場 秋田大学他 ・ペットボトルロケット製作と打ち上げ ・モデルロケット製作と打ち上げ ・コズミックカレッジ ・宇宙教育指導者講習会 ・宇宙少年団

【施設の概要】

構 造	鉄筋コンクリート造 2階建
建物延床面積	1,497.90㎡
敷地面積	1,793.59㎡
総工費	6億円
開 館	昭和62年4月5日



(4) 展示物内容

① 1階展示室『自然科学館』

1 科学の不思議コーナー

1 磁石と磁界	2 ふしぎなジャイロ	3 いろいろな鏡
4 トンボレンズ	5 凹面鏡のふしぎ	6 ムーンウォーク
7 ワイヤードンス		

2 生物の営みコーナー 能代の動物・能代の鳥、能代の植物・能代の海の生物

3 地球の営みコーナー 防災の科学、地震と津波の科学

② 2階展示室『宇宙科学館』

1 ロケットのしくみ・種類コーナー

2 日本のロケット開発史コーナー

3 将来計画コーナー

4 JAXAコーナー

5 企画展示コーナー

(5) プラネタリウム 【ドーム径：10m、 座席数：100席】

主な補助
投映機

季節太陽投映機・太陽系投映機・日食投映機

オーロラ投映機・太陽投映機・流星投映機

星座絵投映機・いなずま投映機・夕焼投映機

(6) 子ども館利用状況の推移

区分 年度	総利用者数			内 訳				
				プラネタリウム観覧者数			事業活動 参加人数	
	団体利用		団体観覧		件数	人数		
件数	人数	件数	人数					
H20	31,183	94	3,055	5,258	67	2,128	143	4,991
H21	31,153	78	2,495	5,287	55	1,871	146	4,195
H22	33,648	91	2,893	4,833	52	1,839	163	6,817
H23	34,379	69	2,105	6,280	47	1,586	124	7,672
H24	34,991	36	896	5,177	60	1,940	100	7,473
H25	32,271	33	729	4,915	69	2,194	115	6,743

(7) プラネタリウム団体利用状況の推移

区分 年度	総利用者数		内 訳							
			幼稚園等		小学校		中学校		その他	
	件数	人数	件数	人数	件数	人数	件数	人数	件数	人数
H20	67	2,128	21	830	23	699	4	23	19	576
H21	55	1,871	19	725	13	448	0	0	23	698
H22	52	1,839	18	1,032	14	384	1	22	19	401
H23	47	1,586	16	597	24	824	2	8	5	157
H24	60	1,940	23	969	28	846	1	3	8	122
H25	69	2,194	17	896	32	972	5	36	15	290

10 サン・ウッド能代（能代市生涯学習施設サン・ウッド能代条例）

（１）基本方針

サン・ウッド能代は、市民の生涯学習を推進するとともに、変動する社会情勢の中で、高度化、多様化する市民の学習要望に応え、各種の学習形態により、その機会と場を提供する。

また、誰もが目的に応じて気軽にスポーツに親しみ、体力の増進、健康保持が図れる快適な環境を整え、市民が生涯学習の場として利用できる施設として運営することを基本方針とする。

（２）年度別利用状況

（単位：人）

年 度	学 習 施 設	体 育 施 設			そ の 他			計
		体育室	テニスコート	小計	自転車	施設 見学	小計	
H17	13,383	19,201	2,018	21,219	80	8,945	9,025	43,627
H18	14,971	18,795	1,684	20,479	88	8,579	8,667	44,117
H19	15,600	19,908	1,676	21,584	89	9,336	9,425	46,609
H20	15,060	18,850	1,740	20,590	97	9,467	9,573	45,223
H21	15,814	18,187	1,725	19,912	57	9,661	9,718	45,444
H22	17,383	15,628	1,591	17,219	61	10,107	10,168	44,770
H23	16,088	16,681	1,859	18,540	48	10,159	10,207	44,835
H24	15,254	16,050	1,726	17,776	78	9,846	9,924	42,954
H25	16,192	16,910	1,405	18,315	64	10,837	10,901	45,408

1 1 勤労青少年ホーム（勤労青少年福祉法第15条）

（1）基本方針

勤労青少年ホームは、勤労青少年が、自信と意欲を持ち、自律的な職業生活の実現を目指すとともに、その自主性や創造性を培う場として、スポーツ、文化等のサークル活動を支援する。

また、社会教育における生涯学習関連施設という位置づけのもと、勤労青少年だけではなく、広く市民の生涯学習の場としてその利用に供し、生涯学習の推進を図る。

（2）重点目標

- ① 勤労青少年の交流の促進と活動の場の拡大に努める。
- ② 生涯学習の推進のため、広く地域住民の学習活動の場として施設の利用促進に努める。
- ③ 勤労青少年の利用者拡大を図るため、グループ・サークル活動等の支援に努める。
- ④ 指定管理者制度の円滑な導入を図り、利用者へのサービス向上に努める。

（3）勤労青少年ホーム年度別利用状況

① 青少年の利用

（単位：回、人）

年度	主催行事				サークル利用				個別利用				計			
	回数	男	女	計	回数	男	女	計	回数	男	女	計	回数	男	女	計
H16	41	253	291	544	391	1,634	873	2,507	0	0	0	0	432	1,887	1,164	3,051
H17	61	327	226	553	392	1,630	700	2,330	0	0	0	0	453	1,957	926	2,883
H18	37	219	324	543	526	2,249	897	3,146	0	0	0	0	563	2,468	1,221	3,689
H19	36	332	269	601	563	2,401	1,018	3,419	0	0	0	0	599	2,733	1,287	4,020
H20	35	114	342	456	464	1,707	844	2,551	0	0	0	0	499	1,821	1,186	3,007
H21	8	65	38	103	434	1,473	794	2,267	0	0	0	0	442	1,538	832	2,370
H22	9	60	69	129	375	948	535	1,483	0	0	0	0	384	1,008	604	1,612
H23	9	68	34	102	447	1,294	820	2,114	0	0	0	0	456	1,362	854	2,216
H24	8	71	16	87	495	1,523	1,169	2,692	0	0	0	0	503	1,594	1,185	2,779
H25	9	80	41	121	478	1,726	1,150	2,876	0	0	0	0	487	1,806	1,191	2,997

②一般利用 (単位：回、人)

年度	回数	男	女	計
H16	976	3,504	12,113	15,617
H17	869	3,349	12,670	16,019
H18	1,171	3,615	13,864	17,479
H19	997	3,350	13,876	17,226
H20	724	1,930	11,993	13,923
H21	812	2,687	11,332	14,019
H22	800	2,697	12,509	15,206
H23	782	2,506	11,135	13,641
H24	824	3,433	11,997	15,430
H25	950	2,681	11,585	14,266

③利用者の合計 (単位：回、人)

年度	回数	男	女	計
H16	1,408	5,391	13,277	18,668
H17	1,322	5,306	13,596	18,902
H18	1,734	6,083	15,085	21,168
H19	1,596	6,083	15,163	21,246
H20	1,223	3,751	13,179	16,930
H21	1,254	4,225	12,164	16,389
H22	1,184	3,705	13,113	16,818
H23	1,238	3,868	11,989	15,857
H24	1,327	5,027	13,182	18,209
H25	1,437	4,487	12,776	17,263

(4) 勤労青少年ホーム登録サークル

(平成26年3月31日現在)

グループ名	結成年度	活動内容
ピンポン	S45	卓球
ファミリークック	S56	料理
バドミントン	S62	バドミントン
菊一文字	H14	音楽
Marthians, Go Home	H16	音楽
ミ・エスティエロ	H17	サルサダンス
ソフトバレー	H19	ソフトバレー
EOS	H21	音楽
CCCMP.com	H21	音楽
JACK JAM	H22	音楽
ソフバンド	H24	音楽
ハレンチブレックファースト	H25	音楽

(5) 勤労青少年ホーム利用者連絡協議会 (結成年度：S56)

……利用者の交流活動、行事の企画、運営、その他

- 25年 5月 総会
- 5月 のしろ子どもまつり参加
- 9月 ノシロックフェスティバル
- 10月 能代市公民館祭参加

1 2 働く婦人の家（男女雇用機会均等法第 30 条）

【施設の概要】 建設年月日：昭和57年11月30日

構 造：鉄筋コンクリート2階建

面 積：710.70㎡

（1）基本方針

働く婦人の家は、女性が社会へ積極的に参加できるよう、活動の場を提供するとともに、その活動を支援する。

男女が共に持てる力を十分発揮できる社会を目指し、家庭生活を支援する講座をはじめ、女性の学習活動意欲を高める機会の提供に努める。

（2）重点目標

- ①生活に役立つ講座の開設に努める。
- ②利用グループの育成と利用グループ連絡協議会への支援に努める。
- ③男女共同参画社会を目指し、地域に根ざした施設の運営に努める。
- ④指定管理者制度の円滑な導入を図り、利用者へのサービス向上に努める。

（3）平成 25 年度 働く婦人の家学習別利用グループ内訳

（単位：人）

登録 人数	利用内訳			30才未満			30～39才			40～49才			50才以上		
	女子 労働者	勤労家 庭主婦	その他	女子 労働者	勤労家 庭主婦	その他	女子 労働者	勤労家 庭主婦	その他	女子 労働者	勤労家 庭主婦	その他	女子 労働者	勤労家 庭主婦	その他
632	116	278	238	4	2	0	27	39	0	16	17	0	69	220	238
	632			6			66			33			527		

(4) 年度別、利用団体別利用状況

(単位：人)

年 度	総 数		婦人団体	定期利用 育成団体	その他 団体	行政団体	主催 事業等
	件数	人数					
H19	1,800	20,437	613	11,288	2,868	2,643	3,025
H20	2,171	21,493	623	13,139	2,658	2,342	2,731
H21	1,983	18,951	385	12,233	2,725	2,085	1,523
H22	1,597	16,962	1,339	10,653	927	2,334	1,709
H23	1,651	17,572	1,495	10,740	1,288	2,401	1,648
H24	1,546	15,855	1,359	10,077	782	2,031	1,606
H25	1,366	13,954	982	8,679	752	2,530	1,011

※婦人団体（H21までは、婦人会のみカウント、H22から使用料金の「婦人団体」をカウント）

(5) 働く婦人の家利用グループ連絡協議会

25年4月 役員会 2回 理事会 1回
 5月 役員会 1回
 総会（31日 35人）講演会「市民の健康づくりについて」
 6月 役員会 1回
 7月 役員会 2回
 第1回 代表者・理事合同会議（9日）
 8月 松籟荘盆踊り（10日）
 役員会 1回
 9月 おなごりフェスティバル参加（13日）
 合同敬老式（18日）
 自主グループ交流会in横手（19日）
 第2回 代表者・理事合同会議（24日）
 10月 第29回働く婦人の家まつり（12日）
 役員会 1回
 婦人の家まつり反省会
 11月 婦人の家だより編集会議 2回
 12月 「婦人の家だより」発行

(7) 平成25年度働く婦人の家利用グループ

(H26. 3. 31現在)

No.	グループ名	代表者名	会員数	ジャンル
1	たまごの会	宮腰 章子	7	料理
2	レモンの会	梅田 美香子	14	料理
3	キッチンフレンド同好会	平塚 祐子	19	料理
4	トマトの会	佐々木 サチ子	25	料理
5	ふきのとう	中田 裕子	12	料理
6	クロワッサン	小玉 文子	10	料理
7	ひなぎくの会	吉田 カツエ	19	料理
8	ごっつお会	野添 京子	10	料理
9	郷土食がっこの会	小川 恵子	13	郷土食を考える
10	チームとくさん	小川 恵子	8	特産物研究
11	千鳥の会	能登 テツヨ	4	踊り
12	麗風会	大塚 節子	2	踊り
13	新能代音頭を踊る会	丸井 照美	30	踊り
14	ライラックの会	奈良 節子	8	踊り
15	しらゆり会	塚田 恵子	4	踊り
16	つばきの会	後藤 初恵	2	踊り
17	つむぎの会	中村 美弥子	4	踊り
18	のしろ西馬音内盆踊りを楽しむ会	高橋 ヒサヨ	24	踊り
19	西馬音内盆踊り月あかりの会	畠 佳子	3	踊り
20	小桜の会	芳賀 佳久子	5	踊り
21	東南北会	菊地 のり子	15	踊り
22	水明流水明会	田口 キミ	4	踊り
23	安来節どじょうすくい踊り	小林 カツ	4	踊り
24	サークル美	小川 薫	8	3B体操
25	さくら草	二瓶 智恵	6	ストレッチ体操
26	楽しいリズムに乗って	石井 洋子	20	健康体操
27	能代市武術太極拳協会、太極拳サークル	佐藤 恵	5	太極拳
28	太極拳舞	大塚 喜代子	13	太極拳
29	能代市太極拳協会太極拳無の会	藤田 ミツ子	6	太極拳
30	能代太極拳友の会	田畑 麗	4	太極拳
31	能代市太極拳協会太極拳同好会	近藤 由美子	6	太極拳
32	能代市武術太極拳協会	佐藤 恵	7	太極拳
33	卓球さくらんぼの会	中嶋 叶子	14	卓球
34	ボランティアグループかいご会	安部 美恵子	39	ボランティア
35	精神保健福祉ボランティア「萌の会」	松村 政子	12	ボランティア
36	ひらめき楽習会	梅田 美香子	10	生活に関して
37	中和婦人会	今野 ナミ	8	生活に関して
38	つゆ草	大高 悦子	4	茶道
39	なつめ会	佐々木 レイ子	7	茶道
40	こぶしの会	平川 恭子	11	生花
41	カラーの会	塚本 則子	7	布染花造り
42	月見草の会	鈴木 フミ	13	ちぎり絵
43	紙粘土サークル	千田 幸子	7	紙粘土
44	絹こまちの会	大高 敏子	5	着付け
45	前結び着付会	小玉 智子	3	着付け
46	新日本婦人の会(親子リズム)	山田 元子	2	親子リズム体操
47	新日本婦人の会(ちぎり絵)	長岡 節子	7	ちぎり絵
48	新日本婦人の会(布ぞうり)	吉田 エイ子	7	布ぞうり
49	すずりの会	近藤 志津子	11	書道
50	パステルの会	石出 敦子	3	塗り絵

No.	グループ名	代表者名	会員数	ジャンル
51	のしろコカリナ会	深川 美恵子	12	コカリナ
52	ニッ井婦人会コカリナ隊	石井 政子	9	コカリナ
53	すくすくプラス	上田 奈津子	9	楽器練習
54	かんなの会	櫻田 真紀子	5	エコクラフト
55	能代市聴力障害者会	佐々木 忠之	16	手話
56	やわらぎ会	塚本 佐津子	20	小物作り
57	Active Peace	中野 朋子	16	育児交流
58	すこやかクラブ	佐伯 裕子	6	育児交流
59	はっぴーたいむ	山田 珠美	5	育児交流
60	母乳育児サークルMilky Hug	甲谷 真奈美	12	育児交流
61	かあちゃんのわらべうたあそび	菅原 春奈	8	育児交流
62	おらほの産科小児科を守る会	大谷 美帆子	6	育児交流
63	こども未来ねっと能代	佐藤 佳代子	6	育児交流
64	あかしや	藤田 恭子	12	ボランティア
合 計			633 人	

市 民 体 育

1 平成26年度 能代市市民体育基本方針

(1) 基本方針

スポーツや健康に対する意識の高まりを受け、年齢、体力、目的等に応じて、市民のだれもが、いつでも、どこでも、いつまでもスポーツを気軽に楽しめる環境を整え、健康づくりや体力づくり、仲間づくりを通じ生涯にわたって心身ともに豊かな生活を送ることができる生涯スポーツ社会の実現を目指します。

(2) 重点目標

① スポーツを楽しめる環境を整える

健康増進や生きがいづくりなど、幅広い年代層の多様なニーズに応じた生涯スポーツを進めていくため、スポーツイベント「チャレンジデー」の実施、総合型スポーツクラブの設立並びに各種スポーツ活動及び大会の支援など、関係機関と連携しスポーツを楽しめる環境を整えます。

② 競技スポーツの強化を支援する

全国大会出場者などへの支援や、スポーツ指導者の養成、スポーツ少年団の育成など、競技スポーツの強化を支援します。

また、能代市体育協会等と連携し、市民のスポーツに対する関心や意欲の喚起に努め、スポーツの底辺拡大をめざします。

③ スポーツによる特色あるまちづくりを展開する

能代カップ高校選抜バスケットボール大会やきみまち二ツ井マラソンをはじめとするスポーツイベントへの支援や、多彩なスポーツイベントの企画など、スポーツによる特色あるまちづくりを展開します。

④ 効率的で効果的なスポーツ施設にする

能代地域と二ツ井地域の各総合体育館を拠点施設として位置づけ、指定管理者と連携し、効率的で効果的な施設の活用を図ります。

また、施設の営繕計画を立て、適正な利用環境の提供に努めます。

⑤ 能代市スポーツ推進計画を策定する

市民がスポーツを楽しみ、スポーツを通じて生き生きとした生活を送ることができ、まちづくりを進めるため、スポーツの推進に関する計画を定めます。

2 平成26年度 事業計画

(1) スポーツ振興事業

時 期	事 業 名	場 所	対 象
4. 8(火)～	「シルバースポーツの日」 毎月2回(火曜日)(全24回)	能代市総合体育館	60歳以上
4. 14(月)	「シルバースポーツの日」 毎月2回(月曜日)(全24回)	二ツ井町総合体育館	60歳以上
10. 13(月)	スポレクフェスタNOSHIRO	アリナス他	幼児～
10. 19(日)	きみまち二ツ井マラソン	二ツ井町総合体育館	小学生～
11. 16(日)	教育長杯家庭婦人バレーボール大会	能代市総合体育館	一般女性
1. 18(日)	スポレクフェスタふたつ	二ツ井町総合体育館	小学生～

(2) バスケットの街づくり事業

時 期	事 業 名	場 所	対 象
5. 3(土) ～5(月)	能代カップ高校選抜バスケットボール大会	能代市総合体育館	高校生
7月	バスケットボール・クリニック	能代市総合体育館	小学生～
10. 11(土) ～12(日)	加藤廣志杯熟年パワーバスケットボール 選手権能代山本大会	アリナス	一般
12. 13(土) ～14(日)	クリスマスバスケットボール大会	能代市総合体育館	小、中、一般
1. 17(土)	教育長杯ミニバスケットボール交流大会	能代市総合体育館	小学生

(3) 一般スポーツ教室

時 期	事 業 名	場 所	対 象
5. 15(木) ～3. 26(木) (通年型)	フレッシュスポーツ (健康体力づくりニュースポーツ)	能代市総合体育館	一般
5. 21(水) ～3. 30(月) (通年型)	R a n R a nフィットネス	能代市総合体育館	親子
5. 27(火) ～3. 31(火) (通年型)	親子&ジュニア能力発達教室	能代市総合体育館	一般
5. 30(金) ～3. 27(金) (通年型)	健康・笑顔・元気運動教室	能代市総合体育館	一般女性

(4) B & G 海洋センター事業

時 期	行 事 名	場 所	対 象
6. 8(日) ～9. 21(日)	マリンスポーツ教室(毎週日曜)	B&G艇庫・米代川	小学生～
7. 21(月)	クリーンフェスティバル& マリンスポーツ普及大会(海の日)	B&G艇庫・米代川	小学生～
11. 2(日)	B & G 財団会長杯レディースバドミントン能代大会	B & G 体育館	18歳以上の女性
11. 9(日)	B & G 財団会長杯レディースパレーボール交流大会	B & G 体育館	20才以上の女性
2. 7(土) ～ 8(日)	B & G 財団会長杯バドミントン大会	能代市総合体育館	小学生～

(5) 奨励、顕彰

時 期	行 事 名	場 所	対 象
9月	国民体育大会選手壮行会	能代市総合体育館	選手、監督
2. 23(月)	能代市スポーツ賞授与式	能代市総合体育館	児童、生徒

(6) 市体育協会事業

時 期	行 事 名	場 所	対 象
10. 5(日)	能代市総合体育大会総合開会式	能代市総合体育館	小学生～一般
2. 15(日)	能代山本ドッジボール大会	能代市総合体育館	小学生～一般

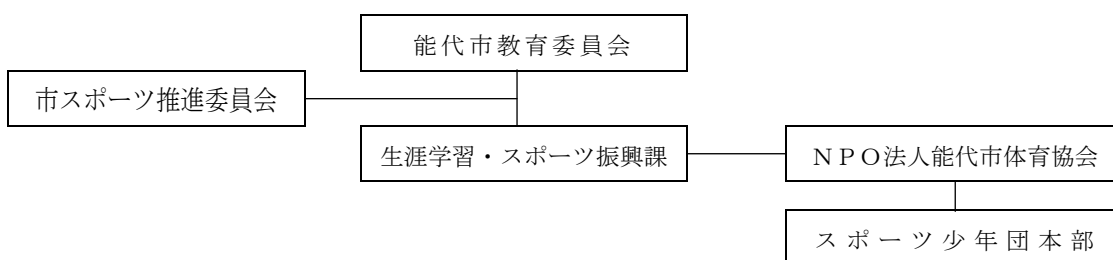
(7) 市スポーツ少年団事業

時 期	行 事 名	場 所
6. 25(火)	スポーツセミナー	能代市総合体育館
7. 5(土) ～ 6(日)	県スポ少種目別野球市予選	二ツ井球場
10. 13(月)	市スポ少交流大会	アリナス他
12. 6(土)	体力テスト・スポーツスクール	能代市総合体育館
3月	登録説明会	能代市総合体育館 二ツ井町総合体育館

(8) 各種競技大会（全県大会規模以上）

時 期	大 会 名	場 所
5. 3～ 5 (土～月)	第27回能代カップ高校選抜バスケットボール大会	能代市総合体育館
6. 6～ 8 (金～日)	全県高校総体（ソフトボール競技）	能代市ソフトボール場
6. 6～ 9 (金～月)	全県高校総体（空手道競技）	能代市民体育館
6. 6～10 (金～火)	全県高校総体（バスケットボール競技）	能代市総合体育館 アリナス
6.27～29 (金～日)	県民体育大会バレーボール競技	能代市総合体育館 二ツ井町総合体育館
7.12～15 (土～火)	全国高等学校野球選手権秋田県大会	能代球場
7.20 (日)	第16回秋田県ミニテニス交流能代大会	能代市総合体育館
7.25～26 (金～土)	全県少年野球大会	能代球場
9.13～14 (土～日)	厚生労働大臣杯 第18回日本マレットゴルフ交流競技大会	能代マレットゴルフ場 他
9.13～15 (土～月)	第9回リトルシニア秋田県大会	能代球場
9.28 (日)	地域総合型クラブ全県ミニテニス交流大会	二ツ井町総合体育館
10.4～ 5 (土～月)	秋田県高等学校新人大会 体操競技 (中体連合同開催)	能代市総合体育館
10.18～19 (土～月)	秋田県小学生選抜野球大会	能代球場
10.25～26 (土～月)	秋田県中学校硬式野球大会	能代球場
10.26 (月)	秋田県ジュニア体操選手権大会	能代市総合体育館
11.28～30 (金～日)	第53回全県高校新人総体バドミントン競技	能代市総合体育館

3 市民体育振興のための組織



(1) 能代市スポーツ推進委員会 (昭和37年6月13日設立)

－職務内容－

- ①住民の求めに応じてスポーツの実技の指導を行うこと。
- ②住民のスポーツ活動の促進のための組織の育成を図ること。
- ③学校・公民館等の教育機関その他行政機関の行うスポーツ行事または事業に関し、協力すること。
- ④スポーツ団体その他団体の行うスポーツに関する行事または事業に関し、求めに応じ協力すること。
- ⑤住民一般に対し、スポーツの振興のための指導助言を行うこと。
- ⑥その他、住民のスポーツの振興のための指導助言を行うこと。

能代市スポーツ推進委員 (スポーツ振興法 第19条)
(任期 H25.4.1～H27.3.31)

役 職	氏 名	任命年
委 員 長	能 登 清 春	S 59
副 委 員 長	和 田 榮 一	H 12
〃	佐 藤 崇 史	H 4
委 員	川 尻 美 紀 子	S 61
〃	梶 原 芳 一	H 4
〃	大 高 守	H 14
〃	井 上 昇	H 14
〃	菊 池 敏 幸	H 12
〃	佐 藤 恵 美 子	H 3
〃	齋 藤 茂 義	H 12
〃	工 藤 恵 里 子	H 3
〃	永 井 千 代 弘	H 15
〃	若 松 千 鶴 子	H 18
〃	桜 井 一 雅	H 18
〃	佐 藤 一 博	H 18
〃	鈴 木 敬 一	H 18
〃	渡 辺 和 吉	H 18
〃	小 山 昇	H 20
〃	川 尻 和 子	H 22
〃	工 藤 達 美	H 23
〃	堀 内 信 和	H 23
〃	清 水 美 記 子	H 25
〃	船 山 亮 子	H 25
〃	大 塚 久 美 子	H 25
〃	安 井 加 奈 子	H 25

(2) 26年度NPO法人能代市体育協会 (平成22年5月22日設立)

本会は市民の体育・スポーツ振興、健康・体力づくり、競技力の向上及びスポーツ文化の普及に努め、スポーツを通じた健全な精神の高揚を図り、明るく健康的なまちづくりの伸暢に寄与することを目的とする。

- ① 体育・スポーツの普及振興
- ② スポーツ競技団体及びスポーツ少年団の強化発展と相互の連絡融和
- ③ スポーツ協議会、講習会その他各種事業の実施及び指導と援助
- ④ スポーツ施設の計画支援及び整備促進
- ⑤ スポーツに関する功労者等の顕彰
- ⑥ スポーツに関する調査・研究及び情報・資料収集並びに広報
- ⑦ その他、本会の目的を達成するために必要と認める事業

<協会役員>

名誉会長	能登祐一	渡邊豊	熊谷健
相談役	加藤廣志	後藤三郎	西田照和
	田中翼郎	山谷公一	池端秋雄
	柳谷永逸	佐藤武比古	木内直幹
	直嶋康則	渡邊正彦	伊藤正範
会長	福田幸一	畠山実	柴田浩紀
副会長	渡邊耕佑	板橋久和	藤田昭
監事	福城雅夫	大坂長正	
理事長	青山正夫		
副理事長	畑山悦雄	川尻美紀子	

<加盟団体一覧>

No.	加盟団体名	会長	理事長
1	能代市陸上競技協会	伊藤博忠	—
2	能代市野球協会	後藤健	井上昇一
3	能代市体操協会	中村栄喜	梅田秀一
4	能代市バスケットボール協会	若狭敏直	中村悟
5	能代市スキー連合	藤田定	滝川宗一
6	能代市バレーボール協会	土崎博之	上野英人
7	能代市ソフトテニス協会	袴田文雄	村岡秀徳
8	能代市卓球協会	小川敏行	宮腰公悦
9	能代市水泳連盟	能登清春	鈴木徹
10	能代市柔道連盟	今立孜	今立篤子
11	能代市剣道連盟	木内直幹	湊敏雄
12	能代市ウエイトリフティング協会	齊藤憲身	田中信夫
13	能代市空手道協会	福田幸夫	柳谷永逸
14	能代市ラグビーフットボール協会	—	山本良
15	能代市テニス協会	田畑修	藤田浩一
16	能代市ソフトボール協会	後藤健	佐々木利一
17	能代市弓道連盟	柳谷悦麿	—
18	能代市バドミントン協会	松谷福三	齋藤晴雄
19	能代市ゴルフ協会	秋元秀樹	渡部正利
20	能代ミニテニス協会	大柄政勝	大柄政勝
21	能代ソフトバレーボール連盟	三浦郁夫	加藤康典
22	能代ラージボール卓球協会	村上祐二	小野作二
23	能代ユニカール協会	小林槇一	京徹也
24	能代市グラウンド・ゴルフ協会	宮腰誠	—
25	能代市ターゲット・バードゴルフ協会	小栗良一	佐々木芳雄
26	能代市マレットゴルフ協会	後藤健	佐藤功悦
27	能代市スポーツ少年団本部	高畑勉	—
28	能代市中学校体育連盟	畠山員範	—
29	小学校スポーツ振興連絡協議会	小山勝子	—
30	二ツ井町フェンシング連盟	畑山悦雄	高橋肇
31	二ツ井山の会	藤田昭	—
32	二ツ井町サッカー連盟	関勝剛	村岡明正
33	二ツ井町柔道連盟	佐藤弘志	高橋武浩

(3) 能代市スポーツ少年団本部 (昭和47年5月22日設立)

スポーツを通じた異年齢、異世代交流による青少年の健全育成を目的とし、当市各スポーツ少年団の育成・指導を行う。

- ①スポーツ少年団の登録
- ②スポーツ少年団指導者の養成
- ③関係団体との連絡調整
- ④スポーツテスト及びその他全市的事業の実施
- ⑤その他、目的を達成するために必要な事業

<本部役員>

顧問	笠井三朗	田中翼郎	直嶋康則
本部長	高畑勉		
副本部長	加藤美喜夫	大坂長正	村岡明正
	藤嶋勇人		
監事	渡部純悦	斎藤政博	
常任委員	土崎博之	佐藤博一月	桜井一雅
	大高守	野村佐一月	湊井敏雄
	大塚賢太郎	安孫子直樹	福司朝子
	青山正夫	横山大志	亀田和則
	畑山幸代	鈴木木敬一	

<能代市スポーツ少年団登録一覧>

No.	代表指導者	種目
1	能代淳城剣道	加藤 美喜夫 剣道
2	第四剣道	湊 敏雄 剣道
3	向雲剣錬会	櫻井 照夫 剣道
4	能代市卓球	小川 敏行 卓球
5	能代柔道	佐藤 博一 柔道
6	弘道館柔道	今立 孜 柔道
7	青雲柔道	渡部 純悦 柔道
8	今立道場柔道	今立 篤子 柔道
9	バレーボール(男子)	原田 隆志 バレーボール
10	バレーボール(女子)	大渕 摂雄 バレーボール
11	能代マックスサッカー	松田 道男 サッカー
12	サッカークラブマックス	渡辺 智幸 サッカー
13	能代ブルーイズミニバスケット	石井 恭子 ミニバスケット
14	空手道松友会	安孫子 直樹 空手
15	能代市体操	大坂 長正 体操
16	能代バドミントン	栗田 高志 バドミントン
17	能代合気会	沼辺 俊弘 合気道
18	能代北バレーボール	原田 和雄 バレーボール
19	淳西小クラブ	鎌田 裕記 野球他
20	淳城南小学校野球部	菊池 貴文 野球
21	能代ソフトボールクラブ	塚本 広美 ソフトボール
22	淳南レジェンド	小野 弘樹 ミニバスケット
23	淳南フェアリーウイングス	長岡 隆広 ミニバスケット
24	第四小学校ピク外リースピリッツ	渡邊 友義 野球
25	四小サンライズ	大山 隆幸 ソフトボール
26	四儘ジュニア	大山 謙一 野球他
27	第四小ドッジボール	関 康 範 ドッジボール
28	五小フェニックス	松橋 孝 野球
29	第五ドリームズ	野村 佐月 ミニバスケット
30	能代ウィンズ	安田 幸司 ソフトボール
31	向能代ファイターズ	高橋 栄太 野球他
32	能代ドルフィンズ	遠藤 真樹 ソフトボール
33	向能代ストーンズ	工藤 道彦 ミニバスケット
34	浅内	菅原 幸一 野球他
35	常盤小学校	納谷 宗樹 野球他
36	崇徳	堀内 絵里子 ミニバスケット他
37	ジュニアソフトテニス	大高 尚子 ソフトテニス
38	能代ドリームスターズバレーボール	土崎 博之 バレーボール
39	二ツ井フェンシング	畑山 悦雄 フェンシング
40	きみまち柔道	横山 優士 柔道
41	二ツ井B B C	斎藤 政博 ミニバスケット
42	二ツ井野球	工藤 和広 野球
43	二ツ井ジュニアソフトテニス	伊藤 義広 ソフトテニス
44	二ツ井ミニバスケットボール	松岡 修蔵 ミニバスケット
45	二ツ井きみまちサッカー	小野寺 旭 サッカー・フットサル
46	きみまちウィンズ	鎌田 実 バレーボール
47	F's t e p	石井 昭和 バドミントン

(4) 登録スポーツクラブ

市内の自主的スポーツクラブの育成とスポーツ活動の振興を図るために、登録スポーツクラブ制を実施している。

No.	クラブ名	種目	代表者
1	能代MIX	バレー	平川 英樹
2	能代倶楽部	バレー	原田 雅和
3	藤山クラブ	バレー	近 千亜紀
4	四小ママさんバレー	バレー	渡辺裕美子
5	まつばらクラブ	バレー	佐藤 恵子
6	V i V a !	バレー	大山 友絵
7	N A C	バレー	今野喜代志
8	能代藤山クラブ	バレー	大塚和香子
9	東雲中ママさんバレー	バレー	清水 沙織
10	のしろクラブ	バレー	松森千恵美
11	東雲倶楽部	バレー	佐藤 鉄則
12	山本組合総合病院バレー部	バレー	加藤亜有子
13	ソフトバレーボール同好会	ソフトバレー	渡辺 道子
14	能代愛好会	ソフトバレー	三浦 郁夫
15	べらぼう能代	8人制バレー	松嶋 紘一
16	能代レディース	バスケ	清水美記子
17	能代市役所バスケットボールクラブ	バスケ	兜森嘉治隆
18	能代バスケットボールクラブ	バスケ	児玉 良一
19	チーム天狗	バスケ	田村 宏治
20	フレンズ	フォークダンス	宮腰みよこ
21	能代フォークダンス同好会	フォークダンス	田中 義子
22	銀の鈴	フォークダンス	嶋田 光子
23	ハイソフ ラ フレア	フラダンス	桜庭 洋子
24	B-blood	Jazzダンス	米森 美幸
25	オヤジーズ	サッカー	黒田 賢一
26	MEGA-INSANTY	サッカー	成田 健介
27	F C ・ S H A R P	フットサル	大高 進
28	B	フットサル	大高 貴志
29	河童	フットサル	平川 大
30	こすもすの会	卓球	斉藤 幸子
31	のしろマイレ [®] ンボン(NSP)	卓球	小川 敏行
32	さくら卓球クラブ	卓球	武村 博通
33	やよい会	ラージ卓球	山谷 清美
34	すみれラージクラブ	ラージ卓球	岩井 優一
35	東能代地区ラージボール卓球クラブ	ラージ卓球	浅野和一郎
36	能代スマイルカール	ユニカール	野呂田鉄男
37	能代ユニカクラブ	ユニカール	京 徹也
38	フレンドカール	ユニカール	京 徹也
39	月曜の会	ミニテニス	芳屋 隆一
40	能代花まる	ミニテニス	田森 和士
41	ミニテニスさくら会	ミニテニス	松嶋 紘一
42	Y Yクラブ	ミニテニス	大山真知子
43	能代ミニテニス愛好会	ミニテニス	大柄 政勝
44	米代ミニテニス	ミニテニス	小山佳代子
45	福寿草クラブ	ミニテニス	若林 文子
46	楽遊会	ミニテニス	逸見 信幸
47	ミニテニスあすなる会	ミニテニス	袴田 勝好
48	フレッシュミニテニス	ミニテニス	奈良 昭一
49	能代合同の会クラブ	ミニテニス	佐藤 彰治
50	下手の会	ミニテニス	佐々木忠彦
51	風の会	ソフトテニス	越後 金雄
52	ミラクルS T C	ソフトテニス	浅野 俊朗
53	ベストメンバー	ソフトテニス	佐藤 昭次
54	能代市シニアソフトテニス協会	ソフトテニス	佐々木貞治
55	芙蓉テニスクラブ	ソフトテニス	桜井 敏子
56	秋田ソフトテニスマスターズ	ソフトテニス	工藤 健
57	ママさんテニスクラブ	ソフトテニス	佐々木幸子
58	水曜テニスクラブ	ソフトテニス	佐々木幸子
59	テニス愛好士木会	ソフトテニス	越後 金雄

No.	クラブ名	種目	代表者
60	能代レディースソフトテニスクラブ	ソフトテニス	高橋八重子
61	梨の花テニスクラブ	ソフトテニス	高橋八重子
62	わいわいクラブ	ソフトテニス	渡辺 美和
63	申酉会	ソフトテニス	大高 五郎
64	はまなすの会	硬式テニス	梅田 晴子
65	能代シニアテニス同好会	硬式テニス	近藤 貫悦
66	能代テニス21年会	硬式テニス	小栗 富英
67	能代シャトラーズ	バドミントン	工藤 達美
68	NBC	バドミントン	石井 貢
69	シャトルコック	バドミントン	嶋田 広達
70	YONEちゃんず	バドミントン	佐々木慶子
71	NSG	バドミントン	野呂 誠也
72	能代シャトルガーデン	バドミントン	野呂 誠幸
73	すみれバドミントンクラブ	バドミントン	山田 恵
74	能代さつきクラブ	バドミントン	松本 英子
75	Fクラブ	バドミントン	平川 康晴
76	ウェーブSOS	バドミントン	北林久美子
77	極真会館能代道場	空手	赤塚 通
78	小町居合道倶楽部	居合道	神保 卓宏
79	能代合気会	合気道	小川 誠二
80	Judo弘友会	柔道	山須田武光
81	能代市剣道連盟	剣道	木内 直幹
82	KENSHIKAI	剣道	大塚 雅人
83	東能代地区健康体操クラブ	健康体操	武田 光子
84	シェイプアップママ	エアロビクス	渡部瑠美子
85	エアロビ月曜会	エアロビクス	富樫眞喜子
86	ステップエクササイズクラブ	エアロビクス	佐々木則子
87	ビギナーズエアロクラブ	エアロビクス	須田 淳子
88	にこにこ運動クラブ	軽スポーツ	小山佳代子
89	げんき会	軽スポーツ	渡辺恵美子
90	ハローきらめきの会	軽運動	金谷 正子
91	四儘くらぶ	スポーツ全般	桜井 一雅
92	ニュースポーツクラブ	スポーツ全般	小林 寿
93	スクラッチSC	スポーツ全般	保坂 忍
94	東能代地区にこにこスポーツクラブ	スポーツ全般	夏井 光彦
95	能代ターゲットバードゴルフ協会	ターゲットバードゴルフ	小栗 良一
96	スクラッチSC	野球	保坂 忍
97	球魂	野球	井上 雅文
98	大栄木エススポーツクラブ	野球	長岡 健悦
99	グランドスラム	野球	福田 邦正
100	21クラブ	野球	佐藤 直樹
101	へだだ〜ず	野球	中野 創太
102	タイラーズBC	野球	大山 謙一
103	竹内塾	野球	竹内 和弘
104	浅内ルーキーズ	野球	佐藤 和人
105	ライフワークBC	野球	田口 一忠
106	能代モーグルチーム	野球他	渡部 達也
107	たんぼぼの会	ラージ卓球	田森 邦夫
108	ラージボール新・桜会	ラージ卓球	佐々木利久
109	ダブルT卓球クラブ	卓球	桧森 吉紀
110	能代バスケットボールクラブ	バスケ	小林 直樹
111	ラウンドダンスサークル スイートハート	ラウンドダンス	保坂美保子
112	B・Bクラブ	ミニテニス	吉田 鉄蔵
113	能代山本還暦古希野球連盟	野球	宮腰 修一
114	S-P I E Z O	フットサル	瀬川 大輔
115	山本組合総合病院バスケットボール	バスケ	佐藤 翔大
116	チーム岡田	フットサル	飯坂 文孝
117	緑庭会	ソフトテニス	梅田 喜孝
118	秋田病院	フットサル	鈴木 徹也
119	山本組合フットサル部	フットサル	金子 大輔
120	フリーダム	フットサル	佐々木慶太

(5) 体育施設年度別利用状況

年度	能代市総合体育館		二ツ井町総合体育館		厚生年金能代市体育館		土床体育館		荷上場体育館	
	件	人	件	人	件	人	件	人	件	人
H18	3,519	103,974	—	70,154	1,110	26,787	945	13,244	—	7,103
H19	3,666	107,913	—	74,567	1,066	25,400	1,014	15,398	—	9,654
H20	3,720	105,967	—	63,266	1,109	21,992	933	13,491	—	7,953
H21	4,055	94,033	—	66,649	1,040	20,191	839	11,245	—	6,598
H22	3,982	99,991	—	55,846	1,068	25,323	842	11,844	—	6,156
H23	3,280	98,136	—	53,451	1,078	23,840	912	13,103	—	5,445
H24	3,373	75,132	—	47,466	1,199	23,833	1,074	14,455	—	4,596
H25	3,750	83,306	2,189	53,664	1,204	20,472	1,128	15,284	97	5,301

年度	陸上競技場		能代球場		市民球場		落合第一球場		誠邦園球場	
	件	人	件	人	件	人	件	人	件	人
H18	72	14,832	73	6,819	128	6,962	84	7,137	87	7,799
H19	70	13,883	73	6,196	134	6,195	82	6,967	147	8,334
H20	91	15,277	71	7,030	107	6,545	83	6,336	125	8,152
H21	93	17,476	73	5,735	176	9,717	94	6,084	91	8,865
H22	62	14,982	68	5,734	148	8,320	97	6,188	95	6,792
H23	(改修工事)		67	5,572	156	10,997	117	9,283	122	9,743
H24	907	22,823	74	6,648	167	12,817	81	5,479	93	7,696
H25	806	21,601	74	7,074	141	9,102	98	7,735	76	6,595

※ 22年度は10月で終了

年度	落合三面球場		赤沼球場		二ツ井球場		公園テニスコート		落合テニスコート	
	件	人	件	人	件	人	件	人	件	人
H18	251	16,715	79	4,489	124	4,165	477	4,892	521	8,536
H19	299	20,945	73	5,171	79	3,267	448	4,672	430	7,559
H20	262	20,376	89	8,072	107	4,142	460	5,219	474	9,212
H21	248	17,338	106	6,406	66	3,515	461	7,250	562	7,897
H22	286	17,111	134	7,922	107	4,906	518	4,862	453	7,898
H23	304	25,972	121	7,225	126	5,753	481	5,421	430	7,306
H24	379	23,926	92	7,259	61	3,977	452	5,507	417	4,792
H25	227	18,246	87	7,407	50	3,455	498	4,959	339	3,269

年度	二ツ井テニスコート		B&G海洋センター		市民プール		弓道場		合計	
	件	人	件	人	件	人	件	人	件	人
H18	—	6,291	1,211	21,855	—	12,940	541	2,335	9,222	347,029
H19	—	5,805	1,721	28,335	—	12,980	531	2,333	9,833	365,574
H20	—	4,904	1,675	28,399	—	12,051	475	2,194	9,781	350,578
H21	—	4,149	1,709	26,114	—	11,458	495	2,209	10,108	332,929
H22	—	5,221	1,735	26,001	—	11,945	424	2,070	10,019	329,112
H23	—	6,383	1,571	25,784	—	12,423	415	2,049	9,180	327,886
H24	—	7,092	1,652	27,160	—	9,363	—	1,712	10,021	311,733
H25	348	6,052	1,765	28,317	—	7,838	978	1,366	13,855	311,043

施 設 一 覽 表

1 学 校 施 設

(H26.5.1現在)

学校名	敷地面積			建 物 竣 工 年	建 物 面 積					建 物 構 造						教室数		プール開設状況			
	総面積	建物敷地	屋 外 運動場等		総面積	校舎	屋 内 運動場	付属建物		鉄筋	鉄骨			木造		普通 教室	特別 教室	開設 年月	規模	付記 部室等	
								プール	部室等		R(校・屋)	S(校・屋)	S(フール)	S(付)	W(校・屋)						W(付)
淳城西小	19,633	12,040	7,593	S45(S54)	5,123	3,927	1,186	10		3,774	1,298			41	10	16	8	S43.7	6コース	12m×25m	循環浄化装置付
淳城南小	15,977	6,755	9,222	S54	6,172	4,943	1,213	16		4,943	1,213				16	13	10	S45.7	6コース	10.4×25	〃
第四小	32,565	17,348	15,217	H22	7,997	6,368	1,520	109		1,534	8			6,346	109	22	8	H24.6	6コース	12×25	〃 ・小プール7.5×10
第五小	17,266	8,936	8,330	H7	4,980	3,540	1,328	112		627	1,379			2,862	112	8	8	H25.6	5コース	11×25	循環浄化装置付
向能代小	30,955	11,555	19,400	S56	5,782	4,734	1,018	30		4,648	1,030			74	30	17	9	S57.7	6コース	13×25	〃
朴瀬小	19,259	4,814	14,445	S57	2,802	1,984	738	80		1,952	738			32	80	3	8	H8.3	6コース	11×25	〃
竹生小	18,801	7,450	11,351	S56(S57)	2,720	1,830	803	87		1,886	720			27	87	5	5	H6.3	6コース	11×25	〃
崇徳小	19,337	10,580	8,757	H7(H8)	3,848	2,650	1,112	86		917	20			2,825	86	5	8	H9.3	6コース	11×25	〃
鶴形小	15,231	4,197	11,034	S52	3,078	2,377	625	56	20	2,305	672			25	76	3	7	H4.3	6コース	11×25	〃
浅内小	46,996	15,689	31,307	H18	5,139	3,671	1,371	97						5,042	97	7	8	H25.6	5コース	11×25	〃
常盤小	10,989	3,741	7,248	H16	2,852	2,737	100	15		975				1,862	15	7	3	S56.8	6コース	12.4×25	〃
二ツ井小	37,688	18,981	18,707	H22	6,673	5,108	1,461	104			11			6,558	104	12	7	H24.6	6コース	12×25	〃 ・小プール6×12
計	284,697	122,086	162,611		57,166	43,869	12,475	802	20	23,561	7,089	0	0	25,694	822	118	89			12	
能代第一中	27,552	18,510	9,042	S48	6,819	5,118	1,383	56	262	5,118	1,383	46			272	9	14	S34.7	6コース	12.4×25	循環浄化装置付
能代第二中	37,039	18,865	18,174	S61(S62)	8,181	6,413	1,371	45	352	6,372	1,396		120	16	277	14	13	S63.7	6コース	13×25	〃
能代東中	36,490	8,247	28,243	H元(H2)	6,548	4,959	1,410	84	95	4,939	1,430		95		84	7	12	H5.3	6コース	13×25	〃
東雲中	53,749	29,272	24,477	H12	8,221	5,460	2,512	10	239	3,263	981		54	3,728	195	10	13	S37.7	6コース	12.4×25	〃
能代南中	39,127	8,625	30,502	S59	5,751	4,321	1,132	71	227	4,270	1,183		58		240	8	13	S63.3	6コース	13×25	〃
常盤中	22,461	3,740	18,721	H16	3,765	2,427	1,338			1,068	16			2,681		5	10				
二ツ井中	42,092	11,891	30,201	S46	8,655	6,097	1,598	288	672	6,109	1,351			235	960	9	17	S53.7	8コース	17×50	循環浄化装置付
計	258,510	99,150	159,360		47,940	34,795	10,744	554	1,847	31,139	7,740	46	327	6,660	2,028	62	92			6	

(注) () は増改築建物竣工年である。

2 社会教育施設

施設の名 称	構 造	面積 (㎡)	敷地面積 (㎡)	所 在 地	建築年月日	電 話	附 属 施 設	職 員 構 成
中 央 公 民 館	鉄筋コンクリート	1,046.38	719.14	追分町4-26	S55. 7. 8	54-8141		H26.4月より指定管理
文 化 会 館	鉄筋コンクリート 地下1階地上4階建	4,943.69	36,938.50		S55. 7. 8	54-8141	倉庫 72.90㎡ ゴミ箱4.06㎡	H26.4月より指定管理
図 書 館	鉄筋コンクリート 地下1階地上1階建	2,198.43			H 2. 5.29	54-1114		館長1・係長1職員2 (うち司書2)
勤 労 青 少 年 ホ ー ム	鉄筋コンクリート2階建	1,110.78			S56.12.18	55-1585		H26.4月より指定管理
働 く 婦 人 の 家	鉄筋コンクリート2階建	710.70			S57.11.30	54-8210		H26.4月より指定管理
子 ど も 館	鉄筋コンクリート造2階建	1,497.90		1,793.59	大町10-1	S62. 4. 5	52-1277	
東 部 公 民 館	鉄筋コンクリート平屋建	491.63	1,903.71	扇田字道地155-1	S52.12.10	58-3100	物置 14.89㎡	館長(併)1
南 部 公 民 館	木造一部鉄骨造平屋建	554.83	2,981.32	河戸川字南後田134-1	H10.12.11	89-2324		館長(併)1
向 能 代 公 民 館	鉄筋コンクリート	449.25	2,134.08	向能代字上野越83	S49.10. 1	52-6318		館長(併)1
扇 淵 公 民 館	(東部公民館に同じ)	-	-	扇田字道地155-1	-	58-3100	東部公民館	館長(兼)1
檜 山 公 民 館	木造平屋建	(656.10)	(4,203.21)	檜山字霧山下104	H23. 4. 1	58-3101	檜山地域センター内	館長(併)1
鶴 形 公 民 館	木造モルタル平屋建	(255.05)	(579.86)	字鶴形70	S59.11.19	58-3211	鶴形地域センター内	館長(併)1
二 ツ 井 公 民 館	鉄筋コンクリート 一部鉄骨2階建	2,084.72	3,576.48	二ツ井町字下野家後49	S52. 6. 30	73-2590	公民館図書室	館長1・職員3 管理員5(パート)
二 ツ 井 分 館	木造平屋建	534.07	1,314.54	二ツ井町字三千菊3-3	H 3.11	73-4093		管理員4(パート)
荷 上 場 分 館	木造2階建	206.74	3,621.93	二ツ井町荷上場字鍋良子出口1-1	S63. 3			
馬 子 岱 分 館	木造平屋建	86.11	890.80	二ツ井町梅内字馬子岱48-1	S 8. 9. 7			
濁 川 分 館	木造平屋建	206.19	859.00	二ツ井町濁川字濁川145-1	S27.12			
種 梅 分 館	木造平屋建	39.00	-	二ツ井町梅内字前田206	S56.12		子育て支援センター さんぼえむ内	
富 根 分 館	木造平屋建	217.00	921.00	二ツ井町飛根字富根144-1	T11. 9	75-2111	富根出張所内	
天 神 分 館	木造2階建	423.00	17,999.00	二ツ井町小繋字天神道上38-1	S17. 9.24			
仁 鮎 分 館	木造2階建	475.00	19,098.00	二ツ井町仁鮎字後山52-1	S 4.11.14			
田 代 分 館	木造2階建	382.00	5,030.00	二ツ井町田代字泥ノ木岱212	S24.12.10			
切 石 分 館	木造2階建	475.00	10,645.00	二ツ井町切石字大倉175	S27. 8.16			
サ ン ・ ウ ッ ド 能 代	木造平屋建	1,319.49	5,456.16	萩の台1-28	S63.10.11	52-3121		所長1・管理員1・事務員2 (臨時)
農 林 漁 家 婦 人 活 動 促 進 施 設 (杉ホールひびき)	木造平屋建	407.25	809.40	二ツ井町仁鮎字後山38-2	H 9. 2. 6	73-4261		H22.4月より指定管理
井 坂 記 念 館	木造モルタル2階建	138.00	(6,262.14)	御指南町25	S47. 9. 1	54-1289	収蔵庫	管理員1(臨時)
二 ツ 井 伝 承 ホ ー ル	木造一部鉄骨造平屋建	999.98		二ツ井町字上台1-1	S62.11.			
二 ツ 井 町 歴 史 資 料 館	R C 造 (一部 S 造)	761.67		二ツ井町小繋字湯ノ沢34-1	H 4.10.13	73-3036		管理員1(委託)

3 体育施設

施設名	所在地	施設規模	設置年月	電話
能代市総合体育館	大町9-53	体育場 1,896.96㎡ 軽運動場 633.94㎡ 格技場 245.78㎡ トレーニングルーム 141.84㎡ 研修室、医務相談室、幼児室 役員審判室、ミーティングルーム、 会議室、シャワー室、更衣室 観覧席 固定席(2階) 1,512席 移動観覧席 500席 延床面積 6,997.63㎡	H 5. 10	54-3607
厚生年金 能代市体育館 (市民体育館)	富町1-3	体育室(36.8m×29.7m) 1,092.9㎡ 観覧席 720人収容	S36. 10	54-3453
土床体育館	落合字亀谷地1-65	運動場(30m×40m) 1,200㎡ 休憩室(兼事務室)、更衣室 延床面積 1,350㎡	H 9. 5	
B & G 海洋 センター	落合字亀谷地1-65	体育館 747.3㎡ 第2体育館 524.7㎡ 会議室、更衣室、シャワー室 延床面積 1,627.8㎡	S55. 11 S56. 12	54-4419
B & G 海洋 センター艇庫	落合字古悪土1-209	200㎡(20m×10m) カヌー、ヨット、セイボート他	S55. 11	
能代市弓道場	落合字亀谷地1-65	6人立ち	S61. 10	
市民プール	万町8-50	屋外 50m×8コース 屋外観覧席 648人収容 室内 25m×6コース 幼児プール	S56. 3 S57. 3	54-9445
能代球場	落合字下台3	両翼 98m 中堅 122m 19,814.72㎡ 12,000人収容(外野席含) 敷地面積 50,426.70㎡	S60. 4	54-8994
市民球場	盤若町64-39	両翼 85.3m 中堅 112.8m 13,548.00㎡ 5,042人収容(外野席含) 敷地面積 16,310.40㎡	S29. 7	
赤沼球場	浅内字赤沼236	両翼 90m 中堅 120m 13,402㎡ 1,000人収容(外野席含) 敷地面積 16,000㎡	S62. 3	
誠邦園球場	落合字下台2の内	両翼 90m 中堅 115m 17,682㎡	S60. 4	
落合第一球場	落合字下台2の内	両翼 90m 中堅 115m 16,076㎡	S46. 5	
落合三面球場	落合字古悪土1-1	両翼 90m 中堅 120m A、B、Cの3面 36,018㎡	S55. 5	
陸上競技場	末広町66-1	3種公認 全天候型 400mトラック 17,398㎡ 2,200人収容 (観覧席200人、芝生2,000人) 敷地面積 30,561㎡	S29. 8 全天候型 (H24.4)	52-1085
落合第一 テニスコート	落合字亀谷地1-67	クレー 6面 4,360㎡ 敷地面積 7,861.40㎡	S54. 9	
落合第二 テニスコート	落合字亀谷地1-65	クレー 4面 2,823.67㎡ 敷地面積 6,617.01㎡ 本部室兼休憩室 137.5㎡ 観覧席 774.46㎡	H 5. 4	
公園テニスコート	盤若町64-39	クレー 2面 1,711.1㎡	S35	
トリムランニングコース	後谷地砂防林内	2kmコース、100mごと標示	S54	
二ツ井町総合体育館	二ツ井町字上台60	アリーナ 1,834.16㎡ トレーニングルーム 92.44㎡ ランニングコース 520.72㎡ サブアリーナ 1,360.00㎡ 事務室、救護室、会議室、 防災倉庫、器具庫、ロッカー室 観覧席 固定席(2階) 600席 移動観覧席 280席 延床面積 7,176.78㎡	H17. 7	73-6111
荷上場体育館	二ツ井町荷上場 字鍋良子出口1-1	体育室(28.1m×18m) 506㎡ 談話ホール、事務室 延床面積 663.12㎡	H 5. 3	73-3772
二ツ井球場	二ツ井町字稗川原113	両翼 92m 中堅 120m 12,310㎡ 5,500人収容(外野席含) 敷地面積 35,963㎡	S62. 3	73-6200
二ツ井 テニスコート	二ツ井町小繋 字湯ノ沢28-1	オムニコート(射入り人工芝) 4面 3,828㎡	H 5. 4	73-5016

(野球場の面積は、スタンド、管理棟を含む)