

平成28年度

能代市の教育

能代市教育委員会

能代市の教育方針

能代市教育等の振興に関する施策の大綱（平成27年11月策定）

平成27年度から29年度の3年間を期間とし、本市の教育目標や施策の根本的な方針を定めています。

■ 策定の経緯等

平成27年4月、地方教育行政の組織及び運営に関する法律の一部改正により、地方公共団体の長は地域の実情に応じ、教育、学術及び文化の振興に関する総合的な施策の大綱を策定しなければならないこととされました。

これにより、本市においても、国の第2期教育振興基本計画を参酌し、秋田県教育、学術文化の振興に関する施策の大綱、及び能代市総合計画後期基本計画等との整合性を図り策定しました。

○ 基本理念

「学び合う 感謝と思いやりにあふれる“わ”のまち能代」

能代市は「感謝と思いやりにあふれる“わ”のまち能代」を目指し、各種施策を展開しています。この感謝と思いやりは、人と人との関わりから、また自分を取り巻く環境から、様々なことを学ぶ中で育まれていくものと考えます。

能代市においては、そうした学び合いから、市民が豊かな自然と歴史、伝統ある文化を大切にし、お互いの立場や考え方を尊重し合い、助け合いながら、共に希望をもって生き、次代に引き継いでいくことができるよう、教育等の振興に関する施策の充実を図っていきます。

未来を担う子どもたちに感謝と思いやりの心を育み、子どもたちが安全・安心に、伸び伸びと健やかに成長できるよう、家庭・学校・地域・行政が一体となって育てていく取組を進めます。

○ 基本目標

1. 豊かな人間性を育む学校教育の推進

感謝と思いやりにあふれた豊かな心と健やかな体、そして「自ら学び、考え、行動する力」をもった児童生徒の育成に取り組みます。

【施策の方向性】

- ① 主体的で創意ある教育活動の推進
- ② 心豊かでたくましい子どもを育てる指導
- ③ 基礎学力の向上を図る学習指導
- ④ 幅広い識見と実践的指導力を培う教職員の研修
- ⑤ 安全・安心な学校教育環境の整備

2. より心豊かで生き生きとした暮らしにつながる学びの場づくりの推進

子どもに豊かな人間性を育むためには、何より、そこに住む大人が心豊かに生き生きと暮らせることが大切です。市民の学習を通して、人と人をつなぎ、関わりを広げていきます。

【施策の方向性】

- ① 学習の成果を地域に生かす取組の推進
- ② 市民ニーズや地域課題に対応した多様な学習機会の提供と充実
- ③ 学習を通じた生きがいつくり、仲間づくりの支援
- ④ 社会教育施設等の適切な運営による、より良い学習環境の充実

3. 学校・家庭・地域・行政等が一体となった、次代を生きる子どもたちを育むまちづくりの推進

学校・家庭・地域・行政等が協働で、体験活動や見守りなど、子どもを育てる環境づくりに取り組みます。

【施策の方向性】

- ① 学校・家庭・地域の連携協力の推進
- ② 保護者への学習機会の提供等による家庭教育の支援
- ③ 読書活動の推進
- ④ 地域活動に必要な学習機会の提供
- ⑤ 食育を通じた健全な子どもの育成

4. ふるさとの伝統文化の継承と文化芸術の振興

郷土の伝統芸能や文化財を市民共有の財産として、その保存、継承に取り組みます。また、市民の文化芸術活動への支援や、優れた芸術作品の鑑賞機会の提供等を通して、文化芸術の振興に取り組みます。

【施策の方向性】

- ① 伝統芸能の継承
- ② 文化財保護事業の推進
- ③ 文化芸術の振興

5. スポーツで輝く夢のあるまちづくりの推進

市民や関係団体等と連携・協働しながら、だれもが生涯にわたってスポーツに親しみ、スポーツを楽しみ、健康で豊かな生活を営む元気なまちを目指します。

【施策の方向性】

- ① 学校と地域における子どものスポーツ機会の充実
- ② ライフステージに応じたスポーツ活動の推進
- ③ スポーツを活用した地域の活性化
- ④ 市民が主体的に参画できるスポーツ環境の整備

目 次

教 育 行 政

1 能代市教育委員会委員名簿……………	1	5 組織図及び職員数の状況……………	3
2 教育委員会開催状況及び議決状況……………	1	6 教育財政……………	4
3 能代市教育委員会委員在職期間……………	2	7 平成27年度教育委員会各課・館の主な歩み……………	6
4 歴代能代市教育委員会委員長等……………	2		

学 校 教 育

1 平成28年度学校教育の重点……………	1 1	1 0 学校給食の状況……………	2 5
2 能代市教育委員会の学校訪問……………	1 3	1 1 独立行政法人日本スポーツ振興センター 年度別災害発生件数及び給付金……………	2 6
3 教育研究所……………	1 4	1 2 学校医、学校歯科医、学校薬剤師一覧……………	2 6
4 小中学校使用教科書……………	1 5	1 3 奨学金の貸与状況……………	2 7
5 校長会、教頭会……………	1 5	1 4 能代市奨学選考委員会……………	2 8
6 小・中学校の概要……………	1 6	1 5 能代市教育支援委員会……………	2 8
7 学校紹介……………	1 7	1 6 能代市山本郡学校保健会……………	2 8
8 平成27年度中学校卒業生徒の進路……………	2 3		
9 児童生徒の体位状況……………	2 4		

社 会 教 育

1 平成28年度能代市生涯学習推進方針……………	2 9	7 文化会館……………	5 5
2 生涯学習・スポーツ振興課（生涯学習 係・公民館文化係）……………	3 1	8 図書館……………	5 7
3 社会教育関係委員……………	3 7	9 子ども館……………	5 9
4 社会教育関係団体……………	4 0	1 0 サン・ウッド能代……………	6 3
5 青少年関係団体……………	4 3	1 1 勤労青少年ホーム……………	6 4
6 公民館……………	4 6	1 2 働く婦人の家……………	6 6

生 涯 ス ポ ー ツ

1 平成28年度事業計画……………	7 1	2 生涯スポーツ振興のための組織……………	7 5
-------------------	-----	-----------------------	-----

施 設 一 覧 表

1 学校施設……………	8 3	3 スポーツ施設……………	8 5
2 社会教育施設……………	8 4		

教 育 行 政

1 能代市教育委員会委員名簿

平成28年5月25日現在

区分	氏名	任期
委員長	きむら こうかん 木村 高寛	自 平成25年 5月25日 至 平成29年 5月24日 (3期目)
委員 (職務代理)	にしむら しょういち 西村 省一	自 平成28年 5月25日 至 平成32年 5月24日 (2期目)
委員	はまの えみこ 浜野 恵美子	自 平成26年 5月25日 至 平成30年 5月24日 (2期目)
委員	なかじま さちこ 中嶋 佐千子	自 平成27年 5月25日 至 平成31年 5月24日 (1期目)
教育長	すとう ゆきのり 須藤 幸紀	自 平成26年 5月25日 至 平成30年 5月24日 (2期目)

2 教育委員会開催状況及び議決状況（平成27年度）

月日	区分	場所	議案件数	協議件数	報告件数
4 23	定例会	二ツ井町庁舎	5		1
5 25	定例会	第7会議室	4	2	
6 26	定例会	二ツ井町庁舎	3		1
7 15	臨時会	二ツ井町庁舎		2	
7 23	定例会	市立図書館	2		1
7 29	臨時会	二ツ井町庁舎	1		
8 24	定例会	二ツ井町庁舎	1	1	
9 30	定例会	第6会議室			
10 30	定例会	二ツ井町庁舎			
11 26	定例会	市立図書館	1	3	
12 25	定例会	二ツ井町庁舎			1
1 28	定例会	第6会議室			
2 22	定例会	二ツ井町庁舎		3	1
3 1	臨時会	二ツ井町庁舎	1		
3 25	臨時会	第7会議室	1		
3 25	定例会	二ツ井町庁舎	1	1	3
合計			30	11	8

3 能代市教育委員会委員在職期間

平成28年5月25日現在

小玉勝幸① H18.3.21~H18.5.24	田中仁純① H18.3.21~H18.5.24	工藤健一① H18.3.21~H18.5.24	大淵衛子① H18.3.21~H18.5.24	神馬郁朗① H18.3.21~H18.5.24
木村高寛① H18.5.25~H21.5.24	田中仁純② H18.5.25~H20.5.24	五十嵐伸子① H18.5.25~H19.5.24	大淵衛子② H18.5.25~H22.5.24	神馬郁朗② H18.5.25~H22.5.24
木村高寛② H21.5.25~H25.5.24	田中仁純③ H20.5.25~H24.5.24	五十嵐伸子② H19.5.25~H23.5.24	浜野恵美子① H22.5.25~H26.5.24	須藤幸紀① H22.5.25~H26.5.24
木村高寛③ H25.5.25~(H29.5.24)	西村省一① H24.5.25~H28.5.24	五十嵐伸子③ H23.5.25~H27.5.24	浜野恵美子② H26.5.25~(H30.5.24)	須藤幸紀② H26.5.25~(H30.5.24)
	西村省一② H28.5.25~(H32.5.24)	中嶋佐千子① H27.5.25~(H31.5.24)		

※ 氏名の後の番号は、教育委員として何期目かを示す。

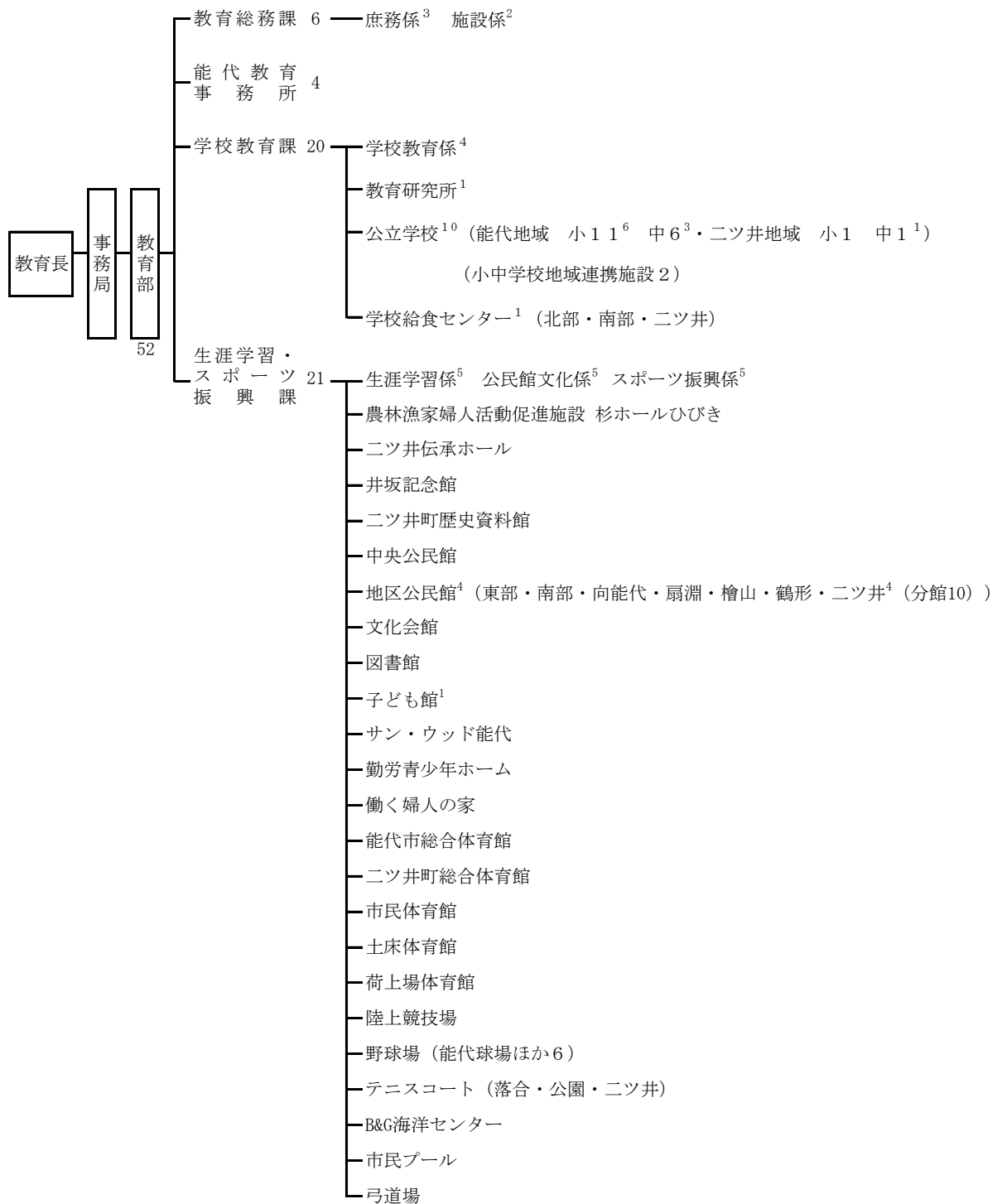
4 歴代能代市教育委員会委員長等

平成28年5月25日現在

委員長	委員長職務代理者	教育長
小玉勝幸 H18.3.21~H18.5.24	田中仁純 H18.3.21~H18.5.24	神馬郁朗 H18.3.21~H18.5.24
田中仁純 H18.5.25~H19.5.24	木村高寛 H18.5.25~H21.5.24	神馬郁朗 H18.5.25~H22.5.24
田中仁純 H19.5.25~H20.5.24		
田中仁純 H20.5.25~H21.5.24		
田中仁純 H21.5.25~H22.5.24	木村高寛 H21.5.25~H24.5.27	須藤幸紀 H22.5.25~H26.5.24
田中仁純 H22.5.25~H23.5.24		
田中仁純 H23.5.25~H24.5.24		
木村高寛 H24.5.28~H25.5.24	五十嵐伸子 H24.5.28~H25.5.24	須藤幸紀 H26.5.25~(H30.5.24)
木村高寛 H25.5.25~H26.5.24	西村省一 H25.5.25~H26.5.24	
木村高寛 H26.5.25~H27.5.24	西村省一 H26.5.25~H27.5.24	
木村高寛 H27.5.25~H28.5.24	西村省一 H27.5.25~H28.5.24	
木村高寛 H28.5.25~(H29.5.24)	西村省一 H28.5.25~(H29.5.24)	

5 組織図及び職員数の状況

(平成28年4月1日現在)



部局	教委
定数	133
現員	52

6 教育財政

(1) 平成28年度一般会計予算(歳入)

(単位:千円)

区 分		平成28年度		平成27年度		伸 率 (%)
		当初予算額	構成比%	当初予算額	構成比%	
1	市 税	5,762,665	20.2	5,706,886	19.4	1.0
2	地 方 譲 与 税	272,000	0.9	254,000	0.9	7.1
3	利 子 割 交 付 金	7,000	0.0	8,000	0.0	△ 12.5
4	配 当 割 交 付 金	44,000	0.2	23,000	0.1	91.3
5	株式等譲渡所得割交付金	35,000	0.1	12,000	0.0	191.7
6	地方消費税交付金	1,141,000	4.0	1,030,000	3.5	10.8
7	ゴルフ場利用税交付金	90	0.0	90	0.0	0.0
8	自動車取得税交付金	33,000	0.1	34,000	0.1	△ 2.9
9	地方特例交付金	18,000	0.1	16,000	0.1	12.5
10	地 方 交 付 税	8,300,000	29.0	8,600,000	29.3	△ 3.5
11	交通安全対策特別交付金	7,000	0.0	8,000	0.0	△ 12.5
12	分担金及び負担金	87,588	0.3	101,678	0.3	△ 13.9
13	使用料及び手数料	402,697	1.4	411,306	1.4	△ 2.1
14	国 庫 支 出 金	4,128,677	14.4	4,064,391	13.8	1.6
15	県 支 出 金	1,902,486	6.7	2,077,601	7.1	△ 8.4
16	財 産 収 入	11,937	0.0	190,639	0.6	△ 93.7
17	寄 附 金	48,000	0.2	6,000	0.0	700.0
18	繰 入 金	1,482,779	5.2	994,580	3.4	49.1
19	繰 越 金	250,000	0.9	250,000	0.9	0.0
20	諸 収 入	578,381	2.0	668,829	2.3	△ 13.5
21	市 債	4,074,700	14.3	4,939,000	16.8	△ 17.5
合 計		28,587,000	100.0	29,396,000	100.0	△ 2.8

(2) 平成28年度一般会計予算(歳出)

(単位:千円)

区 分		平成28年度		平成27年度		伸 率 (%)
		当初予算額	構成比%	当初予算額	構成比%	
1	議 会 費	230,265	0.8	254,734	0.9	△ 9.6
2	総 務 費	4,447,123	15.6	5,110,905	17.4	△ 13.0
3	民 生 費	10,010,570	35.0	9,987,631	34.0	0.2
4	衛 生 費	1,925,021	6.7	1,755,858	6.0	9.6
5	労 働 費	30,716	0.1	27,520	0.1	11.6
6	農 林 水 産 業 費	1,065,116	3.7	1,095,712	3.7	△ 2.8
7	商 工 費	1,025,070	3.6	981,699	3.3	4.4
8	土 木 費	3,516,681	12.3	3,191,334	10.8	10.2
9	消 防 費	1,368,892	4.8	1,541,202	5.2	△ 11.2
10	教 育 費	2,106,838	7.4	2,587,730	8.8	△ 18.6
11	災 害 復 旧 費	416	0.0	416	0.0	0.0
12	公 債 費	2,840,292	9.9	2,841,259	9.7	△ 0.0
13	予 備 費	20,000	0.1	20,000	0.1	0.0
合 計		28,587,000	100.0	29,396,000	100.0	△ 2.8

(3) 平成28年度教育委員会関係費内訳

(単位：千円)

区 分	平成28年度		平成27年度		伸 率 (%)
	当初予算額	構成比%	当初予算額	構成比%	
教育総務費	434,335	20.5	416,721	16.0	4.5
小学校費	356,030	16.8	350,548	13.5	3.3
中学校費	344,009	16.2	351,473	13.5	2.7
社会教育費	518,350	24.4	506,627	19.5	4.9
保健体育費	454,114	21.4	962,361	37.0	△15.6
労働施設費	15,017	0.7	14,998	0.6	0.1
合 計	2,121,855	100.0	2,602,728	100.0	△0.1

(4) 教育予算の推移

(単位：千円)

年 度	一般会計総額	教 育 費			一般会計対 比 (%)
		(労働施設費含) 総 額	(労働施設費含) 経常的経費	(労働施設費含) 建設事業費	
18年度	23,122,647	(2,675,163)	(2,444,383)	(230,780)	(11.6)
		2,643,268	2,412,488	230,780	11.4
19年度	24,066,812	(2,866,323)	(2,354,362)	(511,961)	(11.9)
		2,831,822	2,322,595	509,227	11.8
20年度	23,707,513	(3,164,313)	(2,599,581)	(564,732)	(13.4)
		3,128,311	2,567,909	560,402	13.2
21年度	28,050,636	(6,310,401)	(2,248,975)	(4,061,426)	(22.5)
		6,297,544	2,236,118	4,061,426	22.5
22年度	26,017,725	(3,416,237)	(2,244,984)	(1,171,253)	(13.1)
		3,403,118	2,231,865	1,171,253	13.1
23年度	29,341,209	(3,196,999)	(2,277,680)	(919,319)	(10.9)
		3,183,480	2,264,161	919,319	10.9
24年度	24,894,037	(2,483,547)	(2,143,696)	(339,851)	(10.0)
		2,469,304	2,129,453	339,851	9.9
25年度	25,612,568	(2,054,822)	(1,786,318)	(268,504)	(8.0)
		2,039,553	1,771,049	268,504	8.0
26年度	26,427,519	(1,994,412)	(1,714,773)	(279,639)	(7.6)
		1,979,642	1,700,003	279,639	7.5
27年度	29,876,157	(2,678,156)	(1,858,873)	(819,283)	(9.0)
		2,663,158	1,843,875	819,283	8.9
28年度	28,587,000	(2,121,855)	(1,837,391)	(284,464)	(7.4)
		2,106,838	1,822,374	284,464	7.4

※平成18～26年度は決算額、平成27年度は年度末現在予算額、平成28年度は当初予算額。

7 平成27年度教育委員会各課・館の主な歩み

(1) 教育総務課

- 27年 7月 能代市総合教育会議を開催（3回）
8月 能代市教育委員会事務点検・評価報告書を作成、公表
9月 「能代市の教育」を作成、公表
11月 能代市教育等の振興に関する施策の大綱を策定

(2) 学校教育課

- 27年 5月 能代市初任者研修会開催 参加者4名
不登校・いじめ防止研修会開催（市内19校 6月～8月）
6月 豊島区と能代市の教員派遣事業（豊島区から2名）
8月 能代市講師等研修会開催 参加者18名
豊島区と能代市の生徒交流事業（能代市から中学生14名）
豊島区と能代市の教員派遣事業（能代市から16名）
10月 ふるさと学習交流会
発表校：淳城南小・崇徳小・常盤小・向能代小 参加児童169名
小規模校の在り方に係る地域説明会（市内5校 10～11月）
11月 能代っ子中学生ふるさと会議
発表テーマ：魅力あるまち「能代」にするために～今、自分たちにできることは～
発表校：常盤中・能代一中・能代南中 参加生徒252名
豊島区と能代市の教員派遣事業（豊島区から23名）
28年 1月 能代市講師等研修会開催 参加者19名
豊島区と能代市の教員派遣事業（能代市から10名）

(3) 生涯学習・スポーツ振興課

①生涯学習係・公民館文化係

- 27年 4月～放課後子ども教室推進事業
（体育館開放 5教室、合計 134回、延べ 2,015人
図書室等開放 7教室、合計1,349回、延べ 26,667人
プール開放 12教室、合計 200回、延べ 9,265人
週末体験活動12教室、合計 55回、延べ 1,123人）
5月 ミニマナブゥ市
6月 市外歴史探訪会（24人）
7～9月 平影野遺跡発掘調査
8月 銀河連邦子ども留学交流（児童12人、能代市開催）
8月 能代市所蔵絵画展（375人）
8月 能代市成人式（491人）
10月 マナブゥ市
10月 市外歴史探訪会（31人）
10月 郷土芸能合同発表会（能代地区・二ツ井地区）
10～11月 歴史資料館企画展「十和田火山噴火のころの二ツ井」
11月 家族で読書事業「パパといっしょに絵本で遊ぼう！」（20人）
11月 子ども民俗芸能発表会
12月 情報リテラシー講座「情報の達人になる！」（8人）

②スポーツ振興係

- 27年 4月 ～ シルバースポーツの日（能代市総合体育館、第2・4火曜日、計24回）
4月 ～ 市民スポーツ教室“RanRanフィットネス(昼の部)”（能代市総合体育館、計45回）
4月 ～ 市民スポーツ教室“RanRanフィットネス(夜の部)”（能代市総合体育館、計41回）
4月 ～ 市民スポーツ教室“親子&ジュニア能力発達教室”（能代市総合体育館、計42回）
5月 第28回能代カップ高校選抜バスケットボール大会（能代市総合体育館）
5月 のしろチャレンジデー2015
5月 ～ 市民スポーツ教室“フレッシュスポーツ講座”（能代市総合体育館、計46回）
5月 B&G財団会長杯レディースバドミントン能代大会（B&G海洋センター）
7月～8月 日独スポーツ少年団同時交流事業
7月～9月 マリンスポーツ教室（海洋センター艇庫、計10回）
8月 バスケットボール・キャラバン サマーリーグin能代（能代市総合体育館）
8月 秋田県地域海洋センター連絡協議会 海洋性レクリエーション指導員研修会
8月 のしろ健康21健康展（健脚度測定・ウォーキング講座）、（能代市文化会館）
9月 第70回国民体育大会出場選手壮行会（能代市総合体育館）
9月～10月 市民スポーツ教室“ウォーキング&軽運動教室”（能代市総合体育館、計6回）
10月 スポレクフェスタのしろ（アリナス）
10月 第21回きみまち二ツ井マラソン大会（二ツ井町周辺コース）
11月 スポーツ医科学研修講座 兼能代市スポーツ少年団指導者研修会
11月 B&G財団会長杯レディースバレーボール交流大会（B&G海洋センター）
12月 市民体育館の利用中止に係る利用者説明会
28年 1月 スポレクフェスタふたつ（二ツ井町総合体育館）
1月 第16回教育長杯ミニバスケットボール交流大会（能代市総合体育館）
1月 能代市スポーツ少年団体力テスト&スポーツスクール
2月 第15回能代市ドッジボール大会（能代市総合体育館）
2月 能代市栄光賞授与式（能代市総合体育館）

（4）中央公民館

- 27年 4月 ～ 中央寿大学（月例学習会9回 1,612人）
5月 ～ 地域探訪（能代の風土、歴史、生活文化などの学習6回 94人）
6月 ～ 高校生ボランティア育成講座（体験学習等6回 91人）
6月 子ども料理教室（4回 36人）
6月 ～ 出張ファミリー講座（幼稚園、保育所、小学校等で5回 177人）
6月 ～ 前期市民学校（「唄って覚える民謡講座」6回 55人）
6月 地域づくりセミナー（「振り込め詐欺から身を守る」等3回 422人）
7月 ～ ちびっ子公民館（木工作等4回 43人）
10月 ～ 親子わくわく教室（「ぼくもわたしも陶芸家」ほか3コース 4回 64人）
10月 平成27年度能代市公民館祭（9～12日 総入場者数2,406人）
作品展示26団体 出品数353点 入場者1,953人
芸能発表31団体 出演者266人 入場者 453人
28年 1月 後期市民学校（「唄って覚える民謡講座②」8回 73人）

(5) 地区公民館

①東部公民館

- 27年 5月 ～ 扇洲寿大学 (8回 249人)
6月 ～ 東部市民学校 (「施設見学」ほか5コース 6回 75人)
10月 東部公民館文化祭 (24～25日 入場者259人
作品展示11団体・個人18人 出品数393点 芸能発表10団体)

②南部公民館

- 27年 4月 ～ 南部寿大学 (8回 120人)
10月 南部公民館文化祭(17～18日 入場者390人 作品展示101人 出品数496点)
11月 ～ 南部市民学校 (「タペストリー製作」ほか2コース 4回 45人)

③向能代公民館

- 27年 5月 ～ 向能代寿大学 (9回 217人)
8月 第20回お盆朝市 (11日 30人)
8月 ～ 向能代市民学校 (「デコパージュ作品の製作」ほか3コース 9回 96人)
10月 東雲地区文化祭 (24～25日 入場者240人 作品展示245人 出品数473点)

④檜山公民館

- 27年 5月 ～ 檜山寿大学 (8回 140人)
10月 ～ 檜山市民学校 (「押し花講座」ほか5コース 8回 99人)
10月 檜山地区文化祭 (18日 入場者140人 作品展示38人 出品数245点)

⑤鶴形公民館

- 27年 5月 ～ 鶴形寿大学 (8回 192人)
6月 ～ 鶴形市民学校 (「押し花教室」ほか6コース 7回 81人)
11月 鶴形地区文化祭 (8日 入場者800人 鶴形そば祭りと同時に開催
作品展示34人 出品数208点 芸能発表6団体)

⑥常盤小学校及び常盤中学校地域連携施設

- 27年 4月 ～ 常盤寿大学 (6回 227人)
9月 ～ 常盤市民学校 (「木工教室」ほか4コース 6回 110人)
10月 常盤地区文化祭 (24～25日 入場者300人
作品展示231人 出品数277点)

⑦二ツ井公民館

- 27年 6月 ～ 二ツ井市民学校 (「トレッキング講座」ほか3コース 11回 197人)
7月 ～ 子ども夏休み体験教室 (「将棋、お菓子づくり」等 5回 72人)
10月 二ツ井地区文化祭 (3日、9～11日 総入場者数1,187人
3日 芸能発表
入場者600人 芸能発表19団体
9～11日 作品展示、児童防火ポスター展示、呈茶会
11日 ダンスパーティー
入場者587人 作品展示20団体・個人4人 出品数664点)
12月 ～ 子ども冬休み体験教室 (「かるた大会、スケート教室」等 3回 64人)

(6) 文化会館

- 27年 4月 ロビーコンサート8回開催 (入場者890人)
6月 2015爆笑!お笑いまつりin能代 (入場者1,000人)
8月 清塚信也ピアノリサイタル (入場者600人)
9月 平成27年度松竹特別公演 (入場者400人)
9月 第11回みんなでうたうコンサート (入場者300人)
10月 吉田記念オーケストラ公演 (入場者662人)
12月 第11回クリスマスこどもコンサート (入場者400人)
28年 3月 第16回のしろクラシックコンサート (入場者400人)

(7) 図書館

- 27年 4月 ~ おはなし会(32回、614人)
4月 ~ ビデオ映写会(24回、168人)
5月 ~ 読書推進研修会(33人)
5月 図書館劇場(12回、543人)
6月 ~ 図書館講座(4回、77人)
10月 第55回能代市俳句大会(32人)
28年 3月 一日図書館員 (小学生2人)

(8) 子ども館

- 27年 4月 ~ プラネタリウム投映(年3番組、5,484人)
4月 ~ モデルロケット教室 (15回、145人)
4月 ~ ペットボトル教室 (9回、152人)
4月 ~ 星空めぐり (13回、235人)
4月 ~ かがくあそび(12回、466人)
4月 ~ 工作コーナー (2回、181人)
4月 皆既月食観察会 (1回、68人)
4月 JAXAニュース上映 (1回、3人)
5月 ~ 風の松原チャレンジ(4回、17人)
5月 ~ 自然観察会(4回、24人)
5月 ~ 星空観察会 (4回、88人)
6月 はやぶさの日イベント (4回、55人)
7月 ~ 映画会 (4回、56人)
7月 ~ アロマクラフト講座 (3回、50人)
7月 紙工作講座 (1回、28人)
8月 銀河フェスティバル関連事業 (2日、368人)
8月 コズミックカレッジ (1回、15人)
8月 ビーズ手芸講座 (1回、26人)
8月 ~ サイエンスポケット (2回、80人)
8月 ~ デコパージュ講座 (2回、39人)
9月 GAOお出かけ水族館 (1回、526人)
10月 ~ ロボット講座 (22回、167人)
11月 ~ 子どもお茶会 (3回、111人)
1月 ~ 和アート講座 (2回、22人)

- 1月 サイエンスショー（1回、35人）
- 2月 特別講演「あかつきの挑戦」（1回、77人）
- 3月 フォト白神写真展（9日、1、675人）
- 3月 グラスリッツェン講座（1回、13人）
- 3月 親子でたのしくリトミック講座（1回、17人）
- 3月 ～ エコクラフト講座（1回、11人）

（9）サン・ウッド能代

通 年 生涯学習施設として、市民の利用に供する。

（10）勤労青少年ホーム

通 年 勤労青少年の自主活動の場及び広く市民の生涯学習活動の場として、その利用に供する。

27年 8月 ～ 勤労青少年ホーム主催講座（「ライフマネジメント講座」ほか3コース 5回 48人）

28年 3月 勤労青少年ホーム主催事業「ノシロックフェスティバル2016」

（11）働く婦人の家

通 年 働く女性や勤労者家庭主婦等の福祉の増進と地位の向上を図るため、女性の学習活動意欲を高める場として、その利用に供する。

27年 4月 ～ 働く婦人の家主催講座（「防犯&護身術講座」ほか9コース 10回 130人）

10月 第31回働く婦人の家まつり

（10～11日 学習成果の発表と利用者の交流、利用者グループ連絡協議会主催
423人）

学 校 教 育

1 平成28年度 学校教育の重点

1 主体的で、創意ある教育活動の推進

本年度の重点	実践事項
(1) 学習指導要領の趣旨を踏まえた特色ある教育計画の立案と実践・評価	①教育目標の重点化・具体化と達成状況の確認 ②諸調査等の分析・活用による教育課程の改善
(2) 読書に親しむ態度と望ましい読書習慣の定着	①読むことの高める読書指導 ②「能代市子ども読書活動推進計画」に基づく家庭との連携
(3) ふるさと教育の趣旨を生かした教育活動の推進	①郷土の自然・歴史や伝統・文化・産業等を生かした教育課程の編成 ②人々との関わりから学ぶ体験活動の工夫
(4) 宇宙・科学技術の学びの充実	①宇宙に関わる授業や体験的活動の実施 ②子ども館を活用した体験的理科授業



教育委員会の施策や事業

- ・あきた型学校評価の推進
- ・学校評議員制度の推進
- ・小学生ふるさと学習交流会
- ・能代っ子中学生ふるさと会議
- ・平成28年度特色ある教育活動事業
- ・学校支援ボランティア事業
- ・モデルロケットの打ち上げ体験の実施
- ・読書活動推進研修会
- ・学校図書支援員の配置事業

2 基礎学力の向上を図る学習指導

本年度の重点	実践事項
(1) 基本的な学習習慣の確立	①学習規律の維持・徹底 ②小・中が連携した学び方指導 ③家庭学習への支援・指導の充実
(2) 子どもが主体的に取り組める学習指導	①分かる・できる喜びを実感できる学習 ②学ぶ意欲を高める課題設定と学習過程の工夫 ③個に応じた指導の充実を図る学習形態や指導方法の工夫
(3) 評価を生かした授業改善	①評価の時間確保と評価に基づくきめ細かな指導 ②学習状況調査、単元評価問題等の分析に基づく指導
(4) ねらいに即したICTの効果的な活用	①情報機器や電子黒板等の効果的な活用



教育委員会の施策や事業

- ・市指導主事による全学級訪問・要請訪問
- ・教育専門監を生かした実践的な研修会
- ・総合教育センターを活用した研修会
- ・国と県の学習状況調査等の実施と分析

3 心豊かで、たくましい子どもを育てる指導

本年度の重点	実践事項
(1) 生き方を探究し自立を促す指導	①キャリア教育の視点による教育課程の見直し ②「道徳の時間」の充実
(2) 自己実現を支える生徒指導	①共感的な人間関係を築く学級づくり ②校内体制の整備（組織的かつ迅速な対応） ③いじめ防止基本方針をもとにした人権教育の推進
(3) 健やかな心と体の育成	①体力づくりと健康的な生活習慣の定着 ②がん教育等を含む「命の教育」の推進
(4) 防災教育の推進	①「能代市地域防災計画」に基づく実践の充実 ②危険を予測・回避する能力の育成
(5) 一人一人を生かす特別支援教育	①特別支援教育推進委員会の機能の向上 ②「個別の指導計画」に基づく実践と「個別の教育支援計画」の作成

教育委員会の施策や事業

- ・教育研究所報「ふいご」による実践共有
- ・Q-Uテストの実施（小5～中2）年2回実施
- ・いじめ問題対策連絡協議会の開催
- ・心の教室相談員の配置
- ・適応指導教室「はまなす広場」の設置
- ・不登校保護者会の開催（月1回）
- ・教育相談「風の子電話」（相談電話・面談）の設置
- ・児童生徒支援アドバイザーの配置事業
- ・スクールカウンセラー配置事業（県）
- ・新体力テスト等調査の実施と分析
- ・能代市交通安全プログラムの推進
- ・5歳児親子相談の実施（就学前相談）
- ・特別支援教育アドバイザーの配置事業
- ・特別支援教育支援員の配置

4 幅広い識見と実践的指導力を培う教職員の研修

本年度の重点	実践事項
(1) 学力向上のための研修	①学校の実態に即した研修の充実 ②視聴覚機器活用の促進、ICTによる校務の効率化
(2) 安全・安心な学校づくりのための研修	①不登校・いじめの根絶 ②児童生徒の規範意識を高める指導体制の整備 ③特別支援教育の充実 ④情報モラル教育の充実
(3) 学びをより豊かにするための研修	①外国語活動の充実 ②宇宙・科学技術の学びの充実 ③初任者及び初期層教員への実践知の伝達 ④中堅教員の指導力向上への研修 ⑤教育連携を生かした研修 （東京都豊島区、茨城県坂東市、長野県箕輪町）

教育委員会の施策や事業

- ・全学級訪問等の実施による研修支援
- ・いじめ・不登校防止に向けた児童生徒支援アドバイザー学校訪問
- ・理科学力向上研修会
- ・情報学習支援員の配置
- ・市生徒指導主事会との連携
- ・特別支援教育研修会（秋田大学連携）
- ・ALT、小学校外国語活動支援員の配置
- ・モデルロケット研修会（秋田大学連携）
- ・初任者研修、講師等研修会（市・郡）
- ・教務主任・研究主任研修会
- ・中堅教員の指導力向上研修会
- ・豊島区との教員・生徒等の相互交流
- ・学校事務の共同実施

2 能代市教育委員会の学校訪問

所長訪問 5月下旬～	○各校の課題を明らかにし、授業改善に向けた目標を具体的に設定するために、北教育事務所長・山本出張所長の学校訪問に、市教委も同行し、学校とともに指導を受けます。
全学級訪問 6月下旬～	◎市の重点の説明や、各校の授業改善の取組について協議するために、指導主事が訪問します。(教育視察の受入を兼ねる場合あり) ※教育長訪問の前に実施【各校1回】 (1) 全学級の授業参観 (2) 全職員への指導助言
要請訪問 (希望校へ)	○各校の授業改善の取組を支えるため、指導主事が訪問します。 (1) 授業への指導・援助(授業構想、研修会等も含む) (2) 課題に応じた研修会への支援(いじめ、不登校等)
教育長訪問 10月中旬～	◎各校の経営方針の実践と授業改善等の成果を確認するために、教育長・学校教育課長・参事・指導主事が訪問し、可能な限り全職員の授業を参観し、助言します。【各校1回】

*開催期日は変更になる場合があります。

平成28年度 学校教育課・教育研究所関連事業			
月	主催・所管事業	月	主催・所管事業
4月	<ul style="list-style-type: none"> 各交付式での情報交換・研修 全国学力・学習状況調査(小・中学校4/19) 第1回いじめ問題対策連絡協議会 	10月	<ul style="list-style-type: none"> 小学生ふるさと学習交流会(10/1) 教育長訪問～11月下旬
5月	<ul style="list-style-type: none"> 児童生徒支援アドバイザー学校訪問～7月 北教育事務所長訪問～6月下旬 第1回Q-Uアンケート モデルロケット研修会(6年生担任、中学校理科教員) 読書活動推進研修会(5/24) 市初任研Ⅰ(5/25) 	11月	<ul style="list-style-type: none"> 研究主任会(11/4) 拠点校・協力校英語授業改善プログラム事業授業公開(11/11) 能代市教育支援委員会(11/16) 能代っ子中学生ふるさと会議(11/18)
		12月	<ul style="list-style-type: none"> 県学習状況調査 第2回Q-Uアンケート
6月	<ul style="list-style-type: none"> 全学級訪問～9月下旬 理科学力向上研修会 中堅教員研修会Ⅰ(6/28) 	1月	<ul style="list-style-type: none"> 中堅教員研修会Ⅱ(1/6) 第2回講師等研修会(1/10) 第2回教務・研究主任合同協議会(1/13)
7月	<ul style="list-style-type: none"> 第1回教務・研究主任合同協議会(7/25) 特別支援教育担任等研修会(7/29) 	2月	<ul style="list-style-type: none"> 教育研究所運営協議会(2/15) 「はまなす広場」運営協議会(下旬) 第2回いじめ問題対策連絡協議会
8月	<ul style="list-style-type: none"> 心の教室相談員情報交換会(8/4) 第1回講師等研修会(8/8) 豊島区訪問研修 市初任研Ⅱ(8/24) 		
通年	<ul style="list-style-type: none"> 適応指導教室「はまなす広場」 教育相談「風の子電話」(電話相談・面談) 不登校保護者会(月1回) 	毎週(火)～(金) 9:00～15:00 毎週(月) 9:00～15:00 毎週(火)～(金) 8:30～17:00 第3木曜 19:00～21:00	

3 教育研究所 (能代市教育研究所設置条例 H18.3月設置)

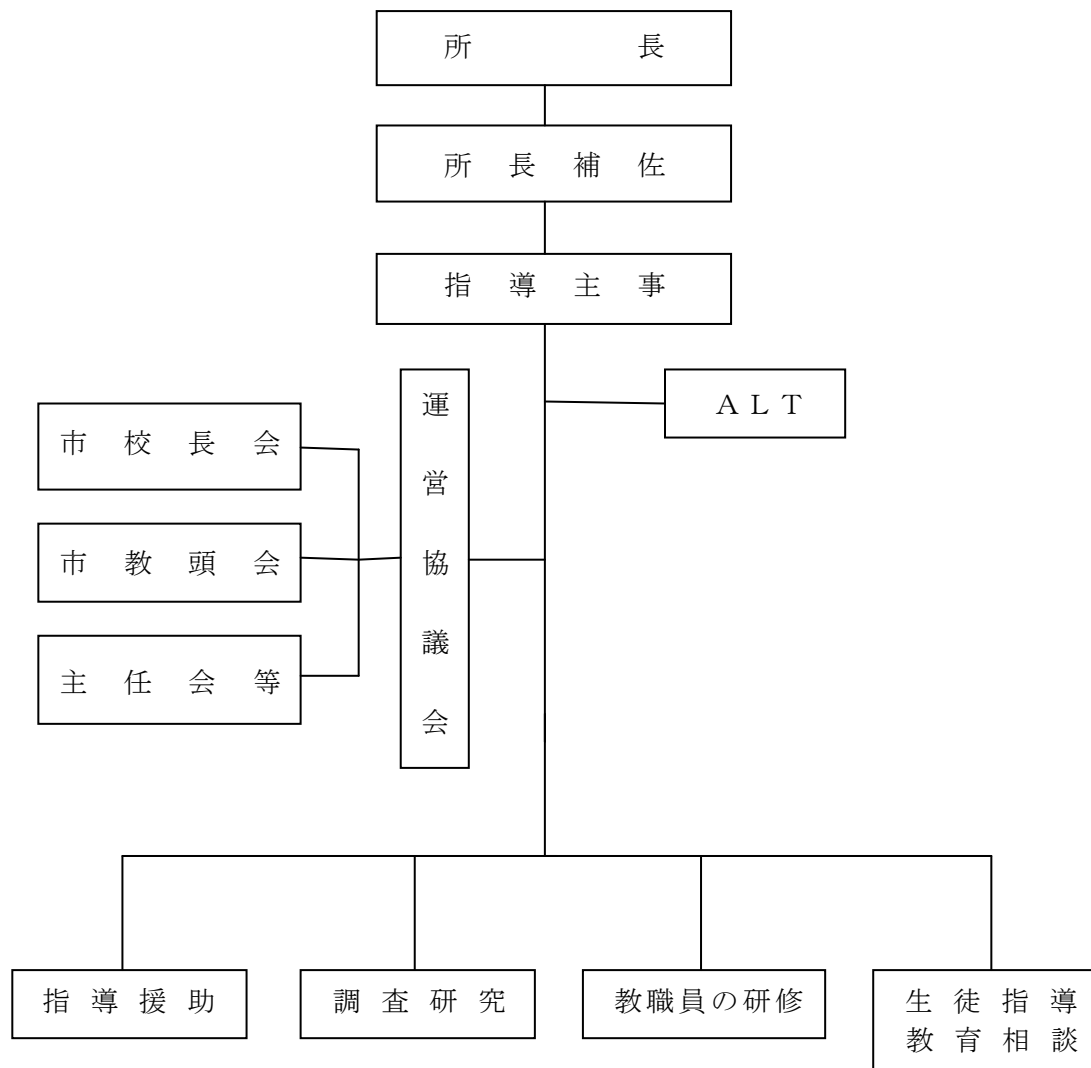
(1) 設置の趣旨

教育に関する専門的、技術的事項の研究及び教職員研修等の業務を行い、もって能代市教育の充実・振興を図る。

(2) 主たる業務

- ① 教育に関する専門的及び技術的事項の調査研究に関すること。
- ② 教職員の研修に関すること。
- ③ 教育相談及び生徒指導に関すること。
- ④ 教育関係資料の収集及び作成に関すること。
- ⑤ 情報化及び国際化教育に関すること。
- ⑥ 前各号に掲げるもののほか、教育の充実振興に関すること。

(3) 教育研究所機構図



4 小中学校使用教科書

(平成28年度現在)

	小学校教科書名	発行者	中学校教科書名	発行者
国語	国語	光村	国語	光村
書写	書写	光村	中学書写	光村
社会	新しい社会	東書	新しい社会 地理 新しい社会 歴史 新しい社会 公民	東書
社会地図	楽しく学ぶ小学生の地図帳	帝国	中学校社会科地図	帝国
算数・数学	新しい算数	東書	新しい数学	東書
理科	新しい理科	東書	新しい科学	東書
生活	せいかつ	教出		
音楽	小学音楽 音楽のおくりもの	教出	中学生の音楽 中学生の器楽	教芸
図工・美術	図画工作	開隆堂	美術	開隆堂
技術			技術・家庭 (技術分野)	開隆堂
家庭	小学校 わたしたちの家庭科	開隆堂	技術・家庭 (家庭分野)	
保健	新編 新しい保健	東書	新しい保健体育	東書
英語			NEW HORIZON English Course	東書

5 校長会、教頭会

校長会

会長 川尻茂樹 (第四小)
 副会長 石戸世津子 (淳城南小)
 淡路敦夫 (能代南中)
 佐々木彰子 (二ツ井小)
 会計監査 渡邊清彦 (向能代小)
 吉田卓弥 (能代東中)
 幹事 菊池信和 (常盤小中)
 松田武 (鶴形小)

教頭会

会長 大高幸美 (崇徳小)
 副会長 五代儀敏正 (第四小)
 安井正志 (能代二中)
 監事 平澤秀樹 (朴瀬小)
 檜森秀樹 (能代南中)
 幹事 明石まき子 (浅内小)
 保坂公咲 (能代一中)

事務局
 常盤小中学校
 (常盤字堂回90番地)
 TEL 59-2004

事務局
 能代第一中学校
 (盤若町8番11号)
 TEL 52-2227

6 小・中学校の概要

(1) 小・中学校数等

(H28. 5. 1現在)

区 分	学 校 数	職 員 総 数	教 職 員 数	男 子	女 子	事 務 員 (県)	栄 養 職 員	事 務 員 校 務 員
小 学 校	12	189	173	70	103	7	3(2)	6
中 学 校	7	128	116	73	43	7	1(1)	4
小 中 計	19	317	289	143	146	14	4	10

※栄養職員の()内は栄養教諭数
 ※臨時教職員・職員数は含まない
 ※委託の事務員・校務員は含まない

(2) 学年別児童生徒数

(H28. 5. 1現在)

区 分	1学年	2学年	3学年	4学年	5学年	6学年	総 計
小 学 校	339	362	379	404	377	397	2,258
男子	172	167	192	228	193	185	1,161
女子	167	171	187	176	184	212	1,097
中 学 校	420	435	475				1,330
男子	227	227	232				686
女子	193	208	243				644
小 中 計							3,588
男子							1,847
女子							1,741

(3) 学校の略歴

学 校 名	現 校 長	創 立 ・ 学 校 統 合 等
淳城西小	近藤正実 (第5代)	平成19.4.1新設。淳城一、二、三を閉校し新設。
淳城南小	石戸世津子(第4代)	平成19.4.1新設。淳城一、二、三を閉校し新設。
第四小	川尻茂樹(第39代)	明治12.7.2創立。平成22年10月新校舎竣工式。
第五小	石川智也(第39代)	明治8.5.24創立。平成5年火災。平成7年竣工式。
向能代小	渡邊清彦(第43代)	明治9.12.17創立。昭和58年落成記念。平成20年4月日影小統合
朴瀬小	高橋 均(第36代)	明治8.5.10創立。昭和57年校舎完成。
竹生小	簾内正子(第47代)	明治15.9.3創立。昭和57年竣工式。
崇徳小	佐藤勝明(第47代)	明治7.6.1創立。平成8年3月竣工式
鶴形小	松田 武(第48代)	明治7.7.23創立。昭和53年竣工式。平成2年度から単独校。
浅内小	工藤克弥(第42代)	明治8.11.1創立。平成18年6月新校舎竣工式(小学校・地域連携施設 併設)
常盤小	菊池信和(第47代)	明治8.6.7創立。平成16年5月新校舎竣工式(小中学校・地域連携施設 併設)
二ツ井小	佐々木彰子(第4代)	平成20.4.1新設。二ツ井、仁鮎、切石、富根小を閉校し新設。平成22年11月新校舎竣工式。
能代一中	畠 修(第23代)	昭和22.5.1創立。昭和47年火災。昭和48年竣工式。
能代二中	秋元卓也(第24代)	昭和22.5.1創立。昭和62年竣工式。
能代東中	吉田卓弥(第12代)	平成2.4.1創立。東能代中、檜山中、鶴形中統合。
東雲中	野村重公(第22代)	昭和22.5.1創立。平成12年新築落成。平成15年グラウンド等完成。
能代南中	淡路敦夫(第12代)	昭和59.4.1創立。浅内中と能代二中の一部統合。
常盤中	菊池信和(第24代)	昭和22.4.1創立。平成16年3月寄宿舎廃止。平成16年5月新校舎竣工式(小中学校・地域連携施設 併設)
二ツ井中	工藤行男(第18代)	昭和44.4.1創立。

7 学校紹介

小学校 12校

<p>淳 城 西 小 学 校</p>		<p>教育目標 心豊かに、笑顔で活動する子どもの育成</p> <p>校 長 近藤 正実</p> <p>学 級 数 15 教職員数 21人</p> <p>児 童 数 401人 (男 205人 女 196人)</p> <p>住 所 能代市盤若町2番1号 (52-2237)</p>
<p>淳 城 南 小 学 校</p>		<p>教育目標 よく聴き、よく考え、共にかんばろうとする 子どもの育成 ～自他のよさに気づき、切磋琢磨し合う子ども～</p> <p>校 長 石戸 世津子</p> <p>学 級 数 13 教職員数 26人</p> <p>児 童 数 296人 (男 144人 女 152人)</p> <p>住 所 能代市若松町2番24号 (52-5329)</p>
<p>第 四 小 学 校</p>		<p>校 訓 明るく 正しく たくましく</p> <p>教育目標 夢を育み、生き生き学ぶ「あかしやの子」の 育成</p> <p>校 長 川尻 茂樹</p> <p>学 級 数 20 教職員数 36人</p> <p>児 童 数 543人 (男 263人 女 280人)</p> <p>住 所 能代市字藤山3番地 (52-3239)</p>
<p>第 五 小 学 校</p>		<p>教育目標 ふるさとを愛し、心をつなぎ高め合う、 すこやかな子どもの育成</p> <p>校 長 石川 智也</p> <p>学 級 数 8 教職員数 15人</p> <p>児 童 数 172人 (男 98人 女 74人)</p> <p>住 所 能代市臈淵字中嶋古屋布25番地 (58-2178)</p>
<p>向 能 代 小 学 校</p>		<p>校 訓 孝 心</p> <p>教育目標 進んで学び 心豊かで たくましく生きる子ども の育成～一人一人の子どもに「かがやき」を～</p> <p>校 長 渡邊 清彦</p> <p>学 級 数 16 教職員数 24人</p> <p>児 童 数 352人 (男 188人 女 164人)</p> <p>住 所 能代市向能代字上野越25番地1 (52-6249)</p>

<p>朴瀬 小学 校</p>		<p>校 訓 大志 強健 教育目標 夢をいだき、強くたくましい子どもの育成 校 長 高橋 均 学 級 数 3 教職員数 7人 児 童 数 19人 (男10人 女9人) 住 所 能代市朴瀬字二林台 65 番地 1 (52-2725)</p>
<p>竹生 小学 校</p>		<p>校 訓 やさしく かしこく たくましく 教育目標 夢いっぱい ふれあいいっぱい ところ豊かに生きる 竹っ子の育成 校 長 簾内 正子 学 級 数 4 教職員数 10人 児 童 数 24人 (男9人 女15人) 住 所 能代市竹生字竹生 18 番地 1 (89-1343)</p>
<p>崇徳 小学 校</p>		<p>校 訓 崇徳辨惑 教育目標 夢に向かって、学び合い、高め合う 子どもの育成 校 長 佐藤 勝明 学 級 数 5 教職員数 10人 児 童 数 19人 (男14人 女5人) 住 所 能代市檜山字寺田 4 番地 8 (58-5004)</p>
<p>鶴形 小学 校</p>		<p>教育目標 ふるさとと共に生きる 心豊かで たくましい 子どもの育成 校 長 松田 武 学 級 数 3 教職員数 7人 児 童 数 17人 (男9人 女8人) 住 所 能代市字町後 16 番地 (58-3480)</p>
<p>浅内 小学 校</p>		<p>校 訓 進取 (知) 友愛 (徳) 勤労 (意) 健康 (体) 教育目標 心豊かでたくましく、意欲的に活動できる 子どもの育成 ～心をこめて 精いっぱい～ 校 長 工藤 克弥 学 級 数 8 教職員数 13人 児 童 数 101人 (男56人 女45人) 住 所 能代市浅内字上ノ山 236 番地 (52-4715)</p>

常盤 小 学 校		<p>校 訓 自主 創造 友愛 ～文武両道～ 教育目標 自ら学ぶ、心豊かなたくましい人間の育成 校 長 菊池 信和 学 級 数 6 教職員数 11 人 児 童 数 47 人 (男 23 人 女 24 人) 住 所 能代市常盤字堂回 90 番地 (59-2004)</p>
二ツ 井 小 学 校		<p>校 是 みんな仲良し、夢ある子ども 教育目標 ふるさとを想い、自立の力と自尊・共生の心をもち、夢・志を抱く「ふたついの子」の育成 ～ふるさと 自立 自尊・共生 夢・志～ 校 長 佐々木 彰子 学 級 数 12 教職員数 19 人 児 童 数 267 人 (男 142 人 女 125 人) 住 所 能代市二ツ井町字上台 25 番地 1 (73-2341)</p>

中学校 7校

能代 第 一 中 学 校		<p>校 是 覇気 教育目標 自己の将来を見据え、よりよい生き方を探求する生徒の育成 校 長 畠 修 学 級 数 9 教職員数 20 人 生 徒 数 227 人 (男 132 人 女 95 人) 住 所 能代市盤若町 8 番 11 号 (52-2227)</p>
能代 第 二 中 学 校		<p>校 訓 自主・不屈・友愛 教育目標 学びを磨き、自らを輝かせ、幸いに到る生徒を育てる～力強く踏み出す一歩への支えの在り方を求めて～ 校 長 秋元 卓也 学 級 数 12 教職員数 25 人 生 徒 数 300 人 (男 134 人 女 166 人) 住 所 能代市字豊祥岱 1 番地 46 (52-5138)</p>
能代 東 中 学 校		<p>校 訓 共に羽ばたく 教育目標 心身ともにたくましく、夢に向かって自らを高めていく生徒の育成 校 長 吉田 卓弥 学 級 数 5 教職員数 17 人 生 徒 数 128 人 (男 60 人 女 68 人) 住 所 能代市扇田字東扇田 251 番地 1 (58-3050)</p>

東雲中学校		<p>校訓 自主開拓</p> <p>教育目標 健康で、豊かな心と知性をそなえ、すすんで自己を開発する生徒の育成</p> <p>校長 野村 重公</p> <p>学級数 10 教職員数 26人</p> <p>生徒数 239人(男132人 女107人)</p> <p>住所 能代市向能代字トトメキ106番地1(52-5119)</p>
能代南中学校		<p>校訓 自立進取</p> <p>教育目標 豊かな心と確かな学力を身につけた、未来を拓く生徒の育成</p> <p>校長 淡路 敦夫</p> <p>学級数 8 教職員数 16人</p> <p>生徒数 210人(男115人 女95人)</p> <p>住所 能代市河戸川字中野241番地(52-6452)</p>
常盤中学校		<p>校訓 自主・創造・友愛 ～文武両道～</p> <p>教育目標 自ら学ぶ、心豊かなたくましい人間の育成</p> <p>校長 菊池 信和</p> <p>学級数 5 教職員数 11人</p> <p>生徒数 29人(男16人 女13人)</p> <p>住所 能代市常盤字堂回90番地(59-2005)</p>
二ツ井中学校		<p>校訓 ルール・友情・根性</p> <p>教育目標 夢高く 心豊かでたくましく生きる生徒の育成</p> <p>校長 工藤 行男</p> <p>学級数 8 教職員数 17人</p> <p>生徒数 197人(男97人 女100人)</p> <p>住所 能代市二ツ井町字下野76番地2(73-2711)</p>

(1) 特別支援学級

(H28. 5. 1現在)

学校名	種 別	1年	2年	3年	4年	5年	6年	合計	担任教員数
湍城西小	知的障害	1	1	2	1	1		6	1
	自閉症・情緒障害			1	1		1	3	1
湍城南小	知的障害		1		2			3	1
	自閉症・情緒障害				3			3	1
第四小	知的障害			3	1	1		5	1
	自閉症・情緒障害			1		1	1	3	1
第五小	知的障害				1			1	1
	自閉症・情緒障害	1						1	1
向能小	知的障害	1		1		1	1	4	1
	自閉症・情緒障害					1	1	2	1
	病弱・身体虚弱						1	1	1
崇徳小	知的障害			1			1	2	1
浅内小	知的障害			1	1	2	1	5	1
	自閉症・情緒障害				1		1	2	1
常盤小	自閉症・情緒障害				1			1	1
二ツ井小	知的障害	1			1			2	1
	自閉症・情緒障害		2	1	2			5	1
小学校合計		4	4	11	15	7	8	49	17
能代一中	自閉症・情緒障害	1	1		/			2	1
能代二中	知的障害	2	2					4	1
東雲中	知的障害	1						1	1
	自閉症・情緒障害	1		1				2	1
能代南中	知的障害	1		1				2	1
常盤中	知的障害		1					1	1
	自閉症・情緒障害			1				1	1
二ツ井中	病弱・身体虚弱		1					1	1
中学校合計		6	5	3				14	8
総 計								63	25

種 別	1年	2年	3年	4年	5年	6年	小合計	中1	中2	中3	中合計
知的障害	3	2	8	7	5	3	28	4	3	1	8
自閉症・情緒障害	1	2	3	8	2	4	20	2	1	2	5
病弱・身体虚弱						1	1		1		1
弱 視											
難 聴											
合計	4	4	11	15	7	8	49	6	5	3	14

(2) 就学指導関係の事業（平成28年度 *予定を含む）

- ・「5歳児親子相談」の開催（満5歳児と保護者を対象として、年12回）
- ・県と市の共催の「就学や教育に関する相談会」（旧巡回教育相談）の開催
（年2回、7月26日・27日、10月5日、中央公民館、山本地域振興局福祉環境部）
- ・10月～11月に新入学児童が対象の健康診断・知能検査ならびに聴覚・言語障害選別検査の実施
- ・通常学級在籍の児童生徒について、来年度特別支援教育が望ましいかどうかの情報収集
- ・平成28年11月に心身障害児就学指導委員会を開催（中央公民館）
- ・平成28年12月1日付けで平成29年度学級編成認可申請書の提出
- ・平成28年度、第五小（自閉・情緒障害）、東雲中（知的障害）に特別支援学級が新設となる。
- ・平成27年度末で向能代小（難聴）、竹生小（自閉・情緒障害）、能代二中（自閉・情緒障害）の特別支援学級が廃止された。

(3) 保育所・認定こども園

(H28. 5. 1現在)

名 称	所長 園長名	教職員数	園児数	所 在 地	電話番号
第一保育所	宮田 幸子	23	69(27)	上町12-32	52-2610
第四保育所	若松 綾子	14	52(21)	字東大瀬54-1	54-6044
浅内保育所	若松 綾子(兼務)	2	4	浅内字中山128	52-3196
二ツ井子ども園	小玉 文子	18	91(28)	二ツ井町字下野川端2-1	73-2620
きみまち子ども園	佐藤 律子	16	72(19)	二ツ井町荷上場字錦良子出口15-1	73-5455
能代感恩講保育所	武田 佳子	10	49(21)	若松町4-12	52-7432
轟保育園	九嶋 洋子	11	56(21)	字轟73-2	59-2342
すぎ保育園	大越 直美	17	69(32)	花園町10-21	52-0661
まつばら保育園	笠井 千加子	16	68(29)	松美町11-3	52-2713
さんさん保育園	大坂 江利子	18	79(32)	向能代字上野117-2	52-5513
つばめの森保育園	佐々木 久美子	13	19(19)	字臥竜山36-2	55-2533
さかき保育園	戸松 みき子	20	53(53)	字田子向107-3	52-0814
あいじほいくえん	相澤 治記	14	42(42)	落合字下前田186	52-2131
計		192	723(344)		
淳城幼稚園・ ていじょう保育園	淳城 英夫	28	198(54)	柳町13-21	52-4136
愛慈幼稚園	相澤 孝子	11	107	清助町2-10	54-4050
東能代幼稚園・保 育園	武田 正廣	21	105(33)	字中関16	58-2102
能代カリックこども園	フェリックス ロボ	11	46(11)	景林町15-18	52-2756
能代南幼稚園 南ベビー保育園	山崎 久正	9	45(13)	中和二丁目1-49	52-5854
さかき幼稚園	武田 正廣	10	142(1)	字田子向111	52-0814
計		90	643(112)		
総 計		282	1,366(456)		

(3歳未満児)は再掲

※平成27年4月1日に市内幼稚園は、すべて「認定こども園」に切り替わりました。

8. 平成27年度中学校卒業生徒の進路

卒業者 総 数	就 職 者			進 学 者				無業者
	県内	県外	計	高校	高専	その他	計	
431	0	0	0	427	0	2	429	2

9 児童生徒の体位状況 (平成 27 年度)

(1) 身長・体重 (男子)

年齢	身長 (cm)			体重 (kg)		
	能代市	全 国	秋田県	能代市	全 国	秋田県
6 歳	117.1	116.5	117.6	21.8	21.3	21.9
7 歳	123.0	122.5	124.1	26.4	23.9	25.2
8 歳	131.1	128.1	129.4	30.4	26.9	28.7
9 歳	134.4	133.5	135.0	32.8	30.4	32.9
10 歳	140.8	138.9	140.3	36.8	34.0	35.5
11 歳	148.4	145.2	146.7	42.7	38.2	39.8
12 歳	153.8	152.6	154.7	46.3	43.9	46.2
13 歳	162.6	159.8	161.8	53.3	48.8	50.7
14 歳	167.1	165.1	167.0	58.0	53.9	56.0
15 歳	169.9	168.3	169.7	62.2	59.0	61.6
16 歳	170.4	169.8	170.9	63.7	60.6	63.5
17 歳	171.6	170.7	172.0	66.8	62.5	65.8

(2) 身長・体重 (女子)

年齢	身長 (cm)			体重 (kg)		
	能代市	全 国	秋田県	能代市	全 国	秋田県
6 歳	117.5	115.5	116.9	21.9	20.8	21.6
7 歳	122.0	121.5	122.6	25.1	23.4	24.4
8 歳	127.3	127.3	129.0	27.3	26.4	27.6
9 歳	135.5	133.4	135.1	31.0	29.7	31.3
10 歳	141.8	140.1	142.1	36.1	33.9	35.5
11 歳	146.3	146.7	147.8	38.6	38.8	40.1
12 歳	153.0	151.8	152.9	46.7	43.6	45.3
13 歳	155.7	154.9	155.6	49.3	47.3	49.4
14 歳	156.7	156.5	157.5	50.7	49.9	51.5
15 歳	157.7	157.1	157.3	53.4	51.5	53.0
16 歳	157.6	157.6	158.1	54.5	52.6	54.2
17 歳	158.4	157.9	158.3	55.0	53.0	55.0

10. 学校給食の状況

(学校給食法)

(能代市学校給食センター設置条例)

(H28.4.1現在)

調理場名	所在地	対象 学校名	栄養教諭 栄養士 (人)	調理員 (人)	調理場 面積 (m ²)	供給対 象人員 (人)	建 築 年 月
南部共同調理場	字藤山3	淳西小 淳南小 第四小 浅内小 能一中 能二中 能南中	栄養教諭 1 栄養士 1	27	1,612	2,299	H22. 7
北部共同調理場	向能代字 トトメキ 106-1	向能小 竹生小 朴瀬小 常盤小 東雲中 常盤中	栄養教諭 1	12	621	821	H12. 11
二ツ井共同調理場	二ツ井町 字上台25-1	第五小 鶴形小 崇徳小 二ツ井小 能東中 二ツ井中	栄養教諭 1	15	823	927	H22. 3

※調理員人数は、業務委託業者派遣人数

※供給対象人員には、教職員及び共同調理場職員含む

[資料]

一食当たりの給食費 小学校 252円 中学校 295円

1 1 独立行政法人 日本スポーツ振興センター 年度別災害発生件数及び給付金

年度	種別	加入者 総数	負傷疾病		その他		合計		共済掛金
			件数	金額	件数	金額	件数	金額	
H25	小	2,567	106	1,063,732	0	0	106	1,063,732	2,366,495
	中	1,412	204	3,374,537	0	0	204	3,374,537	1,284,190
	計	3,979	310	4,438,269	0	0	310	4,438,269	3,650,685
H26	小	2,451	72	814,340	0	0	72	814,340	2,259,225
	中	1,374	199	3,438,070	0	0	199	3,438,070	1,253,105
	計	3,825	271	4,252,410	0	0	271	4,252,410	3,512,330
H27	小	2,358	85	714,496	0	0	85	714,496	2,169,420
	中	1,337	177	2,906,720	0	0	177	2,906,720	1,224,455
	計	3,695	262	3,621,216	0	0	262	3,621,216	3,393,875

1 2 学校医、学校歯科医、学校薬剤師一覧

(学校保健安全法第23条)
(H28.5.1現在)

学校名	内科	耳鼻科	眼科	歯科	薬剤師
淳西小	京吉紀	渡邊浩志	工藤英夫	松野暁	高橋幸
淳南小	白坂知之	田中正浩	浜野浩司	佐藤勤一	戸松大輔
第四小	後藤昭平	江戸雅孝	佐藤直樹	小林聡	小川信二
第五小	三田重人	田中正浩	菅原雅彦	深川聖彦	木戸英樹
向能代	佐々木偉夫	江戸雅孝	工藤英夫	佐藤泰朗	工藤知世
朴瀬小	高橋昌規	渡邊浩志	佐藤直樹	庄司尚人	秋元和子
竹生小	野口幹雄	渡邊浩志	工藤英夫	佐藤泰朗	小嶋雅人
崇徳小	山田久美	田中正浩	浜野浩司	能登優	鈴木公子
鶴形小	平野善憲	田中正浩	浜野浩司	大塚和歌子	大淵靖
浅内小	菅原忠幸	田中正浩	工藤英夫	村岡丈夫	山田克徳
常盤小	藤原正宏	江戸雅孝	菅原雅彦	横山知彦	大高淳子
二ツ井小	金田修身	田中正浩	菅原雅彦	五十嵐常正	田口和義
第一中	加賀義章	渡邊浩志	工藤英夫	松野暁	山田克徳
第二中	藤原正宏	田中正浩	浜野浩司	佐藤浩	高橋幸
能東中	瀬川大輔	渡邊浩志	浜野浩司	芳賀芳人	三熊透子
東雲中	小泉亮	渡邊浩志	工藤英夫	森田和弘	佐藤登紀子
能南中	菅原忠幸	田中正浩	佐藤直樹	村岡丈夫	山田克徳
常盤中	藤原正宏	江戸雅孝	菅原雅彦	横山知彦	大高淳子
二ツ井中	関勝剛	田中正浩	菅原雅彦	簾内一信	田口和義

1 3 奨学金の貸与状況

(1) 能代市奨学金

①市制20周年記念事業として昭和35年発足する。

②奨学金の貸与額

高校生	月額	20,000円以内	} 採用人数：毎年10人以内 採用人数：毎年13人以内(高専生、大学等)
高専生	月額	25,000円以内	
大学生等	月額	45,000円以内	

③年度別採用者数

年 度	高 校	高 専	大学等	合 計
平成24年度	4人	—	8人	12人
平成25年度	3人	—	2人	5人
平成26年度	3人	—	5人	8人
平成27年度	2人	—	7人	9人

④年度別奨学金貸与額及び返還額

年 度	奨学金貸与額	奨学金返還額
平成24年度	21,024,000円	24,148,275円
平成25年度	13,875,000円	21,496,815円
平成26年度	10,740,000円	24,662,480円
平成27年度	10,164,000円	27,631,330円

(2) 能代市ふるさと人材育成・定住促進奨学金

①火力協力金を活用し、平成21年度から奨学事業を新設する。

(実施期間平成21年度～平成30年度)

②奨学金の貸与額

大学生等 月額 45,000円以内 採用人数：毎年20人以内
(能代市13人以内 三種町4人以内 八峰町2人以内 藤里町1人以内)

③年度別採用者数

年 度	能代市	三種町	八峰町	合計
平成24年度	13人	4人	1人	18人
平成25年度	14人	5人	1人	20人
平成26年度	13人	3人	—	16人
平成27年度	20人	—	—	20人

④年度別奨学金貸与額及び返還額

年 度	奨学金貸与額	奨学金返還額
平成24年度	33,225,000円	1,015,000円
平成25年度	34,800,000円	1,995,000円
平成26年度	35,580,000円	3,657,500円
平成27年度	35,940,000円	5,827,500円

1 4 能代市奨学選考委員会

任期 自 H26. 4. 1 至 H30. 3. 31

	氏 名	役職及び推薦団体		氏 名	役職及び推薦団体
委員	淳城 英夫	能代市私立学校連合会	委員	須藤 幸紀	教育委員会教育長
〃	白坂 のり		〃	菊池 一二三	能代山本地区高等学校長会
〃	青山 正夫	能代市体育協会	〃	野村 重公	能代市校長会
〃	山崎 昌子	能代市連合婦人会	〃	佐藤 勝明	能代市校長会
〃	木村 高寛	教育委員会委員長			

1 5 能代市教育支援委員会

(能代市教育支援委員会規則)
(任期 自 H26. 11. 1 至 H28. 10. 31)
(平成28年5月1日現在)

氏 名	所属役員及び役職名
金 田 眞理子	金田医院
大 塚 美穂子	地域医療機能推進機構秋田病院 (JCHO秋田病院)
糸 屋 賢	秋田県立能代支援学校長
石 戸 世津子	能代市立淳城南小学校長
石 川 智 也	能代市立第五小学校長
渡 邊 清 彦	能代市立向能代小学校長
武 田 正 廣	さかき幼稚園長
小 玉 文 子	二ツ井子ども園長
藤 岡 みづほ	びあわーくサービス管理者
佐々木 仁 志	能代市立淳城南小学校教諭
佐 藤 幸 美	能代市立二ツ井中学校教頭
高 橋 聡	秋田県立能代支援学校
佐 藤 大	北教育事務所山本出張所指導主事
長 岡 真紀子	能代市福祉事務所長
今 立 孜	能代市家庭相談員
佐 藤 昌 子	能代市特別支援教育アドバイザー

1 6 能代市山本郡学校保健会

(学校保健安全法)
(能代市山本郡学校保健会会則 任期1年)

役職名	氏 名	所 属	役職名	氏 名	所 属
会 長	石 川 孝 成	医 師 会	理 事	近 藤 真奈美	下岩川小
副 会 長	庄 司 尚 人	歯科医師会	〃	藤 原 久美子	浜 口 小
〃	佐々木 彰 子	二ツ井小	〃	松 島 幸 子	能代南中
〃	鈴木 和 人	下岩川小	〃	藤 島 史 子	能 代 高
理 事	加 賀 義 章	医 師 会	監 事	工 藤 克 弥	浅 内 小
〃	織 田 尚 明	医 師 会	〃	伊 藤 真比人	金 岡 小
〃	渡 部 英 敏	医 師 会	幹 事 長	高 橋 誠	二ツ井小
〃	浜 野 浩 司	医 師 会	幹 事	吉 田 智 明	二ツ井小
〃	大 塚 和歌子	歯科医師会	〃	松 岡 朋 子	二ツ井小
〃	山 田 克 徳	薬剤師会	県評議委員	加 賀 義 章	医 師 会
〃	木 戸 英 樹	薬剤師会			
〃	桜 田 千穂子	市 教 委			
〃	近 藤 詮	淳城南小			

社 会 教 育

1 平成28年度 能代市生涯学習推進方針

1 基本方針

「学び合い高めあって地域に活かす生涯学習」

生涯学習は、一人ひとりが生涯にわたって、心の豊かさや生活の向上のため、自発的な意思に基づいて、必要に応じ自分に適した方法を選んで行う学習である。

市民が生涯学習の意欲を高めるため、「いつでも、どこでも、だれでも」学べる環境の整備とともに、学習で身につけた知識や技能、技術など、学びの成果を適切に地域社会に活かすことができるよう生涯学習諸施策の充実を図る。

2 重点目標

(1) 「いつでも、どこでも、だれでも」学べる学習環境の整備

市民の学習ニーズや地域課題に対応した学習機会の提供に努める。

また、広報紙やホームページ等を活用し、学習情報を積極的に提供するとともに、学習相談の充実を図る。

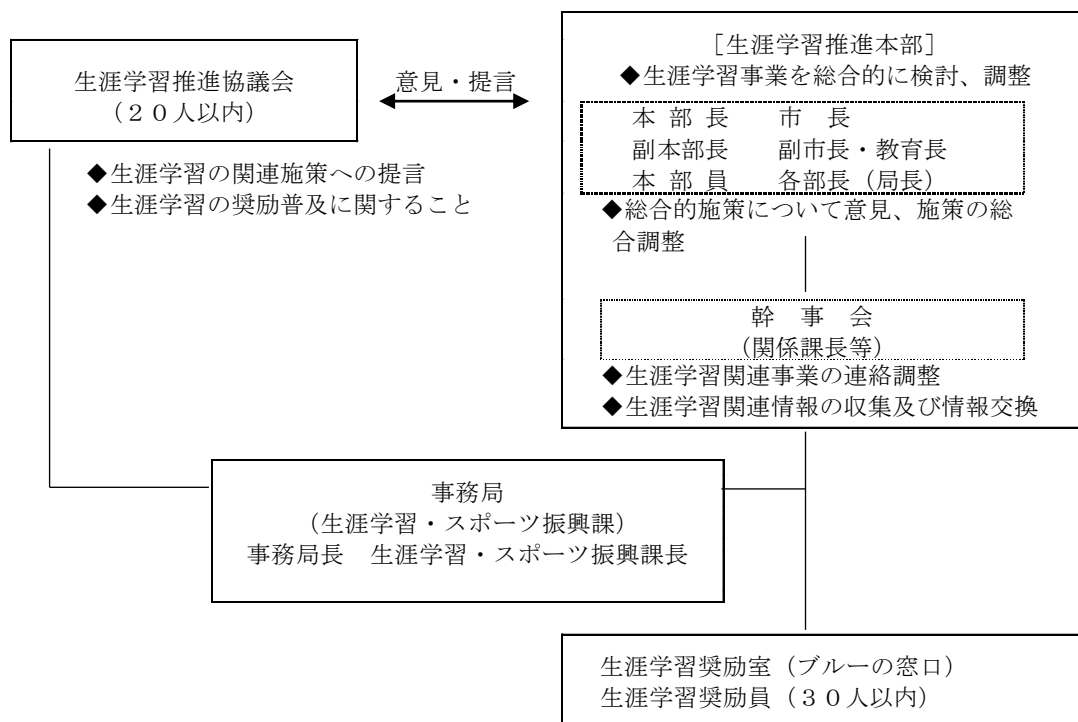
さらに、子どもから高齢者まで、多くの学習者が参加しやすい環境づくりに努める。

(2) 学習を通じた生きがいつくりと、人と地域をつなぐ場の提供

生涯学習の意義等の普及・啓発に取り組むとともに、学習者の活動を支援し、発表・交流の場の確保と提供に努める。

また、学習者と学校・家庭・地域をつなげるコーディネーターの育成など、学習の成果を地域活動などに活かせる仕組みづくりに取り組む。

能代市生涯学習推進体制



◆奨励室の業務

- ①生涯学習の奨励普及
- ②学習相談への対応
- ③学習ボランティア活動の促進

◆奨励員の職務

- ①学習意欲の増進
- ②学習相談への対応
- ③学習グループづくりへの協力
- ④学習情報の収集と提供
- ⑤地域活動の世話

(1) 生涯学習推進本部員

	職名	氏名		職名	氏名
本部長	市長	齊藤 滋宣	本部員	市民福祉部長	長岡真紀子
副本部長	副市長	鈴木 一眞	本部員	環境産業部長	野呂田成功
副本部長	教育長	須藤 幸紀	本部員	都市整備部長	白山 正人
本部員	総務部長	秋田 武英	本部員	二ツ井地域局長	佐藤 喜美
本部員	企画部長	畠山 一仁	本部員	教育部長	藤田 孝盛

(2) 生涯学習推進本部幹事

職名	氏名	職名	氏名
総務部総務次長	淡路 誠	環境産業部環境衛生課長	袴田 功
企画部次長	吉岡 康隆	環境産業部林業木材振興課長	佐藤 義光
市民福祉部次長	小林 勝幸	環境産業部農業振興課長	佐藤 清吾
産業環境部次長	竹嶋 高明	二ツ井地域局市民福祉課長	宮腰 公悦
二ツ井地域局次長	大倉 幸一	消防本部総務課長	小山内 寿
市民福祉部子育て支援課長	工藤 道雄	教育部学校教育課参事	八代 英樹
市民福祉部長寿いきがい課長	櫻庭 一也	教育部子ども館長	木藤 久照
市民福祉部健康づくり課長	佐々木和子		

2 生涯学習・スポーツ振興課（生涯学習係・公民館文化係）

社会教育を推進するため、生涯学習推進方針及び社会教育方針に沿って施策の展開を図るとともに事業の促進と充実に努める。

（1）事業計画

事業名(推進事項)	実施期日(期間)	事業実施内容
生涯学習の推進	4月～3月	<p>学習機会の提供や啓発活動を行い、市民の自主的な学習活動を支援する。</p> <ul style="list-style-type: none"> ・生涯学習奨励室の設置(ブルーの窓口16箇所) ・「生涯学習のしろ」等の発行 ・能代市生涯学習関連事業まとめ発行 <p>※生涯学習推進協議会(年1回開催) ※生涯学習奨励員協議会(総会、幹事会、研修会等随時)、ボランティア活動の推進</p>
社会教育の振興	4月～3月	<p>社会教育の振興を図るため、施設設備の充実と施設間の連携を図るとともに施設の機能を生かした事業を計画する。</p> <ul style="list-style-type: none"> ・視聴覚ライブラリーの活用 <p>※社会教育委員の会議(年3回開催予定)</p>
家庭教育支援事業	4月～3月	<p>関係機関等との連携のもと、保護者や次代の親となる中学生・高校生を対象に、親としての規範意識を高めるとともに、子どもや他者とよりよく関わる力を身につけられるよう支援する。</p> <ul style="list-style-type: none"> ・家庭教育支援事業推進会議の開催(年1回開催) ・家庭教育通信「Only One」の発行 ・家庭教育関係講座の実施 ・家庭教育に関する本の貸出 ・社会参加活動促進事業の実施
のしろDEマナブゥ事業	4月～3月	<p>自分が住む地域への理解を深め、“ふるさと能代”に愛着を持った子どもたちを育成するため、能代の地域全体を学びの場とした体験活動を中心に事業を推進する。</p> <ul style="list-style-type: none"> ・マナブゥ講座の実施(社会教育施設中心) ・マナブゥ・イベント(マナブゥ市など) ・マナブゥ・カードキャラクター募集 ・体験パンフレット「のしろの宝さがし」の配布 ・「のしろの宝さがし」WEB版の運用 ・マナブゥ・ログノートの配布 ・のしろDEマナブゥ事業推進会議の開催 ほか
放課後子ども教室推進事業	4月～3月	<p>安全・安心な子どもたちの放課後の居場所を確保する。また、地域に子どもの居場所をつくり地域社会と触れ合うことで、子どもたちが心豊かで健やかに育つ環境をつくる。</p> <ul style="list-style-type: none"> ・図書室等開放、体育館開放、プール開放 ・週末体験活動 ・放課後子ども総合プランモデル事業の実施(囲碁教室、本の読み聞かせ)

事業名(推進事項)	実施期日(期間)	事業実施内容
読書活動推進事業	4月～3月	自ら学び自ら考えることのできる力の基礎となる読書活動を習慣づけるため、家庭・地域・学校の連携を基本に読書活動を推進する。 <ul style="list-style-type: none"> ・読書活動推進関係講座の開催 ・能代っ子家読ノートの作成・配布 ・家読ポップ大賞の創設 ・秋田杉ブックスタンド製作キット配布(小学校4年生) ・「わたしのおすすめの一冊」図書紹介
青少年健全育成事業	4月～3月	青少年が地域社会の一員として、心身ともに健康で活気に満ちた市民に成長することを願い、育成活動を行う。 <ul style="list-style-type: none"> ・青少年健全育成関係団体と連携し、各種啓蒙活動を実施 ※青少年問題協議会(年1回開催)
成人式	8月14日	新成人を祝し、式典を開催する。大人になった自覚や自分達の成人式という意識を認識してもらうため、実行委員会を組織する。
市民文化の振興	4月～3月	日常の芸術文化活動等の成果発表の機会を提供し、活動の促進を図る。また、すぐれた文化の見聞の機会を設け市民の文化意識の高揚を図る。 <ul style="list-style-type: none"> ・文化月間の設定 ・芸術文化団体への支援
歴史と文化市民意識高揚事業	4月～3月	歴史と文化に対する市民の理解を高め、意識の高揚を図る。 <ul style="list-style-type: none"> ・歴史探訪会の実施 ・檜山地区周辺の文化財マップ作成、歴史ガイドの会への支援
文化財の保護事業	4月～3月	市内に所在する文化財の保護管理と活用を図る。 <ul style="list-style-type: none"> ・遺跡の除草や支障木の伐倒の実施 ・遺跡分布調査、発掘調査 ・史跡檜山安東氏城館跡の保存・活用 ・環境整備計画の策定 ※別記「文化財の保護」参照 ※文化財保護審議会
伝統芸能後継者育成事業	4月～3月	地域に伝承されてきている民俗芸能の保護育成を図り、存続を図る。 <ul style="list-style-type: none"> ・能代市民俗芸能連合会と連携 ・後継者育成事業支援 ・子ども民俗芸能発表会の開催

(2) 杉ホールひびき

能代市農林漁家婦人活動促進施設(杉ホールひびき)は、山村地域における農業などの振興、豊かな生活、文化の創造等に関する諸活動の推進を図るため、設置されている。

①使用時間：午前9時～午後10時

②年度別利用状況

年度	利用件数(件)			利用者数(人)			使用料(円)
	有料	無料	計	有料	無料	計	
H23	66	38	104	1,460	1,022	2,482	178,750
H24	52	42	94	822	836	1,658	100,910
H25	78	38	116	1,884	882	2,766	233,600
H26	54	39	93	897	903	1,800	102,690
H27	52	49	101	717	1,281	1,998	111,230

(3) 井坂記念館

井坂記念館は、能代の木材産業に幾多の鋭い改革を行い、木都能代の基盤を確立した井坂直幹の遺徳を顕彰するために1972(昭和47)年9月に開館した。

2階には直幹の遺業の一端を示す資料、1階には能代地方の木材産業史資料を収集展示している。

①開館時間：午前9時～午後5時

休館日：毎週日・月・水・金曜、10月1日～3月31日

(団体見学は事前に申し込みがあれば曜日に関係なく随時開館)

入館料：無料

②年度別利用状況

年度	開館日数	入館者数(人)		
		市内	市外	合計
H23	80	533	77	610
H24	85	606	90	696
H25	86	496	69	565
H26	87	450	136	586
H27	87	406	200	606

(4) ニツ井伝承ホール

ニツ井伝承ホールは、郷土芸能及び文化活動の推進を図るため、昭和62年に開館した。郷土芸能等の伝承文化活動を通じ、能代山本圏域の地域住民の相互交流と、地域の活性化に役立つことを目的としている。

①開館時間：午前9時～午後5時

休館日：年末年始

②年度別利用状況

年度	利用状況		
	使用件数	使用人数	使用料(円)
H23	124	3,054	167,300
H24	143	2,899	174,760
H25	301	4,927	154,760
H26	269	3,226	204,640
H27	179	4,627	260,460

(5) ニツ井町歴史資料館

ニツ井町歴史資料館は、2千年の眠りからよみがえった杉の埋もれ木をはじめ、ニツ井地区の歴史や文化を紹介する施設である。
「今に生きる秋田杉」「先人たちの足跡」「開けゆく加護山」などの各コーナーからなる。

- ①開館時間：午前9時～午後4時30分（入館は午後4時まで）
休館日：毎週月曜（祝日のときはその翌日）、12月1日～3月31日
入館料：無料（平成22年4月1日より）

②年度別利用状況

年度	入館者数（人）			
	県内	県外	不明	合計
H23	5,040	2,937	575	8,552
H24	4,467	3,828	309	8,604
H25	4,035	3,625	140	7,800
H26	4,053	3,473	177	7,703
H27	4,082	3,389	193	7,664

(6) 視聴覚ライブラリー

生涯学習の推進に向けて効果的な学習活動を促進するため、映画・ビデオ等の映像メディアの活用を積極的に進めるとともに、視聴覚教育の振興に努める。

年度別利用状況

教材区分	DVD教材		ビデオ教材		16ミリフィルム	
	平成26年度	平成27年度	平成26年度	平成27年度	平成26年度	平成27年度
年度						
件数	0	3	24	0	0	0

(7) 文化財の保護

史跡・文化財などは、先人からの貴重な贈り物であり、それぞれの時代を物語る貴重な資料である。これらを守り、次の世代に伝えていくことは、現代の私たちに課せられた使命であり、史跡・文化財の調査を進めるとともに、文化財保護審議会に諮りながら、適正な管理のもとに保存し、活用に努める。

①能代市所在指定文化財（集計）

（平成28年3月31日現在）

種別	有形文化財							無形文化財	有形民俗文化財	無形民俗文化財	記念物			合計
	建造物	絵画	彫刻	工芸	書跡・古文書等	考古資料	歴史資料				史跡	名勝	天然記念物	
国指定											2			2
県指定	2		4		3	4	1			7	3		4	28
市指定	4	12	1	14	14	2		7	8	1			2	65
計	6	12	5	14	17	6	1	7	15	6			6	95

②能代市所在指定文化財（内訳）

No.	種別	指定年月日	名 称	員数	所 在 地	所有者
建造物 秋田県文化財保護条例第4条、能代市文化財保護条例第4条						
1	県	昭62. 1. 17	浄明寺山門	1棟	檜山字檜山町	善城山浄明寺
2	〃	平 2. 3. 20	多宝院本堂・山門・鐘楼	3棟	檜山字小間木	潜龍山多宝院
3	市	平16. 2. 26	八幡神社社殿及び棟札(1棟・7枚)		母体字上母体	八幡神社
4	〃	平17. 8. 1	薬師神社本殿及び拜殿	2棟	檜山字新蟹	薬師神社
5	〃	平17. 8. 1	稻荷神社御室	1棟	朴瀬字築法師	稻荷神社
6	〃	平17. 8. 1	熊野神社御室	1棟	朴瀬字家後	朴瀬自治会
絵 画 能代市文化財保護条例第4条						
1	市	昭47. 3. 31	五十嵐蠹仙筆 後三年合戦絵巻模写巻	2巻	檜山字霧山下	個人
2	〃	〃	菅江真澄肖像画並びに賀藤月蓬真澄小伝	対幅	末広町	個人
3	〃	〃	教如法主寿像	1幅	檜山字檜山町	善城山浄明寺
4	〃	〃	聖徳太子御影	1幅	檜山字檜山町	〃
5	〃	昭49. 6. 26	豊嶋都山筆 五十嵐蠹仙肖像	1幅	檜山字霧山下	個人
6	〃	〃	岡田琴湖筆六曲屏風「草廬三顧」「商山四皓」	1双	富町	個人
7	〃	〃	坂本慶斎筆 日吉神社御神幸祭絵図	1幅	御指南町	日吉神社
8	〃	〃	能代浜鱒漁絵図	1幅	柳町	個人
9	〃	〃	正岡子規筆短冊貼付蕪村肖像画	1幅	大町	個人
10	〃	昭58. 1. 24	五十嵐蠹仙筆 八幡太郎義家出陣之図	1幅	字長崎	個人
11	〃	昭59. 11. 9	五十嵐蠹仙筆 源義家出陣之図	1幅	檜山字霧山下	個人
12	〃	〃	五十嵐蠹仙筆 日蓮上人座像	1幅	〃	個人
彫 刻 秋田県文化財保護条例第4条、能代市文化財保護条例第4条						
1	県	昭47. 6. 10	二の舞厨面	1面	清助町	湯殿山龍泉寺
2	〃	〃	木造十一面観音菩薩立像	1軀	〃	〃
3	〃	昭50. 4. 10	薬師如来立像	1軀	〃	〃
4	〃	平28. 3. 25	二の舞腫面	1面	〃	〃
5	市	昭48. 4. 20	多賀谷重経公座像	1軀	檜山字小間木	潜龍山多宝院
工 芸 能代市文化財保護条例第4条						
1	市	昭47. 3. 10	春慶塗三方	1台	御指南町	個人
2	〃	昭48. 4. 20	藤原朝長作 短刀	1振	南元町	個人
3	〃	昭49. 6. 26	黄瀬戸 菊皿	3点	檜山字檜山町	善城山浄明寺
4	〃	〃	伊万里焼大壺	1点	檜山字小間木	個人
5	〃	昭53. 4. 26	春慶塗盃台	1台	大手町	個人
6	〃	〃	春慶塗八寸盆	2枚	〃	個人
7	〃	〃	春慶塗手提げ萆盆	1組	〃	個人
8	〃	〃	春慶塗広蓋	2枚	字長崎	個人
9	〃	〃	春慶塗足高膳(大・小)	1組	〃	個人
10	〃	〃	春慶塗桜花すかし彫足高八寸膳	1台	花園町	個人
11	〃	〃	春慶塗手提げ煙草盆	1組	〃	個人
12	〃	昭59. 7. 10	藤原朝長作 大刀	1振	中和1丁目	個人
13	〃	昭59. 11. 9	へぎ目春慶塗会席膳(大小各5枚)		〃	個人
14	〃	〃	能代春慶塗盃台	1個	柳町	能代市
書 跡 秋田県文化財保護条例第4条、能代市文化財保護条例第4条						
1	県	昭41. 3. 22	霧山天神連歌懐紙	72冊	檜山字霧山下	霧山天神宮
2	〃	昭43. 12. 28	連歌切	1軸	〃	個人
3	〃	昭45. 4. 2	歌切 伝近衛信尹筆	1軸	〃	個人
4	市	昭47. 3. 31	佐竹義和筆 掛軸「崇徳」	1幅	檜山字霧山下	崇徳小学校
5	〃	〃	都護巫相筆献額原本掛軸「日吉社」	1幅	御指南町	日吉神社
6	〃	〃	荷田春満筆和歌短冊「野外残雪」	1幅	大手町	個人
7	〃	〃	本居大平筆長短歌賛 柿本人麿座像	1幅	〃	個人
8	〃	〃	村井家歴代の和歌俳句短冊	1幅	字鳥小屋	個人
9	〃	昭49. 6. 26	佐竹義和筆献額原本 掛軸「忠信涉波濤」	1幅	柳町	八幡神社
10	〃	〃	正岡子規筆 島田五空宛書状	1巻	大町	個人
11	〃	〃	菅江真澄自筆本 凡国奇器稿	1冊	字昇平岱	個人
12	〃	昭56. 3. 5	多賀谷重経感状	1通	向能代字上野	個人
13	〃	〃	多賀谷重康感状	1通	〃	個人
14	〃	昭62. 8. 31	大光院桂葉自筆賛 伝僧揚月画渡唐天神像画幅	1幅	御指南町	個人
15	〃	〃	本阿弥光悦書状	1幅	〃	個人
16	〃	昭62. 12. 23	太政官布告高札 五榜の掲示(第三札を除く)	4枚	字町後	鶴形小学校
17	〃	平 2. 4. 23	秋田城之介実季書状	1幅	檜山字檜山町	善城山浄明寺

考古資料 秋田県文化財保護条例第4条、能代市文化財保護条例第4条						
1	県	昭31. 5. 21	陶製水瓶	1個	二ツ井町字上台	能代市
2	〃	昭46. 12. 18	麻生遺跡出土品	一括	二ツ井町荷上場	個人
3	〃	〃	経甕(片口ふたつき)	1個	二ツ井町字上台	能代市
4	〃	平10. 3. 20	柏子所貝塚出土骨角製品及び貝製品	897点	二ツ井町字上台	能代市
5	市	昭60. 3. 27	壺	1個	中和一丁目	個人
6	〃	〃	播鉢	1個	字仁井田白山	個人
歴史資料 秋田県文化財保護条例第4条						
1	県	平20. 8. 19	桂葉・里鶯父子淳城家文芸資料	9点	柳町	個人
有形民俗文化財 能代市文化財保護条例第22条						
1	市	昭47. 3. 31	檜山焼コレクション	38点	母体字水ノ口	個人
2	〃	昭48. 4. 20	絵馬・親子馬渡河之絵	1枚	字鶴形	釣瀧神社
3	〃	昭49. 6. 26	絵馬・鷹の絵	1枚	母体字上母体	八幡神社
4	〃	〃	絵馬・鷹の絵	2枚	〃	〃
5	〃	〃	能代版木	9点	柳町	個人
6	〃	昭52. 2. 25	日和山方角石	1基	後谷地国有林内	日和山三吉神社講中
7	〃	〃	日和山五輪塔	1基	〃	〃
無形民俗文化財 秋田県文化財保護条例第26条						
1	県	昭39. 11. 17	檜山舞		母体字上母体	檜山舞保存会
2	〃	〃	常州下御供佐々楽		扇田字道地	道地佐々楽保存会
3	〃	昭40. 2. 23	切石作々楽踊		二ツ井町切石	切石郷土芸術振興会
4	〃	昭58. 2. 12	羽立大神楽		二ツ井町飛根字羽立	羽立大神楽保存会
5	〃	〃	仁鮎ささら踊		二ツ井町仁鮎	仁鮎郷土芸術保存会
6	〃	〃	富根報徳番楽		二ツ井町飛根字富根	報徳番楽保存会
7	〃	平 5. 4. 9	駒形のネブ流し行事		二ツ井町駒形	駒形町内会
8	市	昭62. 4. 1	常州下獅子踊		二ツ井町小繫	小繫郷土芸能保存会
9	〃	〃	荷上場盆踊		二ツ井町荷上場	荷上場郷土芸能保存会
10	〃	〃	種番楽		二ツ井町種	種郷土芸能保存会
11	〃	〃	梅内駒踊		二ツ井町梅内	梅内郷土芸能保存会
12	〃	〃	小掛ささら踊		二ツ井町小掛	小掛郷土芸能保存会
13	〃	〃	田代盆踊		二ツ井町田代	田代郷土芸能保存会
14	〃	〃	駒形獅子踊		二ツ井町駒形	駒形郷土芸能保存会
15	〃	平 5. 12. 24	小掛の鍾馗様		二ツ井町小掛	小掛部落
史 跡 文化財保護法第109条、秋田県文化財保護条例第34条、能代市文化財保護条例第30条						
1	国	昭55. 3. 21	檜山安東氏城館跡		檜山ほか	能代市ほか
2	〃	昭56. 9. 3	杉沢台遺跡		磐字杉沢台	能代市
3	県	昭30. 1. 24	柏子所貝塚		字柏子所	個人
4	〃	昭48. 7. 12	檜山追分旧羽州街道松並木	12本	檜山字上館	能代市
5	〃	昭62. 3. 17	鴨巣一里塚(1対)		字上ノ山	能代市
6	市	昭61. 1. 24	呉庵清水		檜山字星場台	中母体自治会
天然記念物 秋田県文化財保護条例第34条、能代市文化財保護条例第30条						
1	県	昭30. 1. 24	いちょう	3本	二ツ井町仁鮎	銀杏山神社
2	〃	昭46. 4. 20	水沢のアキタスギ天然林		二ツ井町仁鮎国有林	農林水産省
3	〃	昭57. 1. 12	母体のモミ林		母体湯ノ沢国有林	農林水産省・能代市
4	〃	昭62. 3. 17	梅内のイチイ	1本	二ツ井町梅内	梅内神社
5	市	昭53. 4. 26	古四王神社の杉	1本		檜山神社
6	〃	昭62. 4. 1	七座神社境内林		二ツ井町小繫	七座神社

③能代市所在登録文化財

No.	種別	登録年月日	名 称	員数	所 在 地	所有者
有形文化財(建造物) 文化財保護法第57条						
1	国	平10. 10. 9	旧料亭 金勇	1棟	柳町13-8	能代市
2	〃	平12. 12. 4	喜久水酒造地下貯蔵研究所	1棟	字鳥屋場67-9	喜久水酒造合資会社
3	〃	平19. 7. 31	能代市役所第1庁舎	1棟	上町1-3	能代市
4	〃	平19. 7. 31	能代市議会議事堂	1棟	上町1-3	〃

3 社会教育関係委員

- (1) 能代市社会教育委員 (任期 平成28.6.1～平成30.5.31)
 (社会教育法第15条 昭和24年6月)
 (能代市社会教育委員の委嘱の基準等に関する条例 平成18年3月)

委員名	所属団体	委員名	所属団体
渡邊 清彦	能代市校長会	青山 正夫	能代市体育協会
山田 浩充	能代地区高校校長会	吉方 清彦	能代市PTA連合会
池田 貴美子	能代市芸術文化協会	菊池 徳美	家庭教育活動者
田村 久子	能代市連合婦人会	竹内 秀樹	学識経験者
阿部 誠	能代青年会議所	森田 本子	学識経験者

- (2) 能代市文化財保護審議会 (任期 平成27.7.1～平成30.6.30)
 (能代市文化財保護条例第34条 平成18年3月)

委員名	担当	委員名	担当
武田 孝義	陶磁器	佐藤 恒雄	植 物
小林 初夫	建 造 物	三浦 正明	絵 画
淳城 英夫	民 俗 文 化	池端 千佳	書 道
伊藤 徳治	郷 土 史	宮腰 陸奥男	古 文 書
小林 喜兵	考 古 学		

- (3) 能代市生涯学習推進協議会 (任期 平成28.8.1～平成30.7.31)
 (能代市生涯学習推進に関する要綱第5条 平成18年3月)

委員名	所属団体	委員名	所属団体
簾内 正子	能代市校長会	塚田 恵子	能代市働く婦人の家利用グループ連絡協議会
棚橋 晴生	能代市芸術文化協会	伊藤 和明	能代市勤労青少年ホーム利用者連絡協議会
山崎 久正	能代市私立幼稚園協会	阿部 誠	能代市社会教育委員の会議
田村 久子	能代市連合婦人会	保坂 悦子	能代市生涯学習奨励員協議会
大塚 和歌子	能代市PTA連合会	加賀 義章	能代市文化会館運営協議会
能登 祐子	能代市自治会連合協議会	工藤 徳一郎	能代市公民館運営審議会

- (4) 能代市公民館運営審議会 (任期 平成28.6.1～平成30.5.31)
 (社会教育法第29条 昭和24年6月)
 (能代市公民館条例第21条 平成18年3月)

委員名	所属団体	委員名	所属団体
野村 重公	能代市校長会	船山 捷治	能代市自治会連合協議会
石井 潔	能代地区高校校長会	川口 一正	能代公共職業安定所
赤塚 レイ子	能代市連合婦人会	柴田 慶悦	能代商工会議所
小笠原 達志	能代市PTA連合会	木本 一枝	利用者代表
伊藤 和明	能代市勤労青少年ホーム利用者連絡協議会	渡邊 進	利用者代表
大谷 泰彦	能代市勤労青少年ホーム利用者連絡協議会	畠山 勝子	利用者代表
鈴木 フミ	能代市働く婦人の家利用グループ連絡協議会	藤田 貴子	学識経験者
青山 シゲ子	能代市働く婦人の家利用グループ連絡協議会	工藤 徳一郎	学識経験者

- (5) 能代市文化会館運営協議会 (任期 平成28.6.1～平成30.5.31)
 (能代市文化会館条例第17条 平成18年3月)

委員名	所属団体	委員名	所属団体
藤田 真吾	能代青年会議所	加賀 義章	学識経験者
平澤 寿枝	能代市中学校芸術鑑賞教室協議会	小林 千秋	利用者代表
山本 亮	能代山本地区吹奏楽連盟	戸松 くみ子	利用者代表
佐々木 俊子	学識経験者	中西 麻理子	利用者代表

(6) 能代市子ども館運営協議会

(任期 平成28.6.1～平成30.5.31)
(能代市子ども館条例第8条 平成18年3月)

委員名	所属団体	委員名	所属団体
菊池 信和	能代市校長会	楠 清孝	能代市子ども会育成連合会
秋元 卓也	能代市校長会	秋田谷 大作	北教育事務所山本出張所
村越 正道	青年クラブのしろ	米川 貢	学識経験者
相澤 立記	能代市私立幼稚園協会	石川 ひろ	能代市生涯学習奨励員協議会
竹嶋 美佳沙	能代市PTA連合会		

(7) 能代市立図書館協議会

(任期 平成28.7.7～平成30.7.6)
(図書館法第14条 昭和25年4月)
(能代市立図書館条例第6条 平成18年3月)

委員名	所属団体	委員名	所属団体
川尻 茂樹	能代市校長会	高橋 恵美子	図書館ボランティア「ホワイトボックス」
菊池 一二三	能代地区高校校長会	森田 本子	能代市社会教育委員の会議
大山 訓代	能代市山本郡学校図書館協議会	高橋 伸子	学識経験者
竹嶋 美佳沙	能代市PTA連合会	佐々木 正一	学識経験者
山崎 陽子	能代地区少年保護育成委員会		
楠 清孝	能代市子ども会育成連合会		

(8) 能代市青少年問題協議会

(任期 平成28.7.1～平成30.6.30)
(地方青少年問題協議会設置法第1条 昭和28年7月)
(能代市青少年問題協議会条例第1条 平成18年3月)

委員名	役職名・所属等	委員名	役職名・所属等
武田 正廣	能代市議会議長	煤田 隆一	能代地区保護司会
渡辺 芳勝	文教民生委員会委員長	大高 守	能代市民生委員児童委員協議会主任児童委員部長
木村 高寛	能代市教育委員会委員長	山崎 昌子	能代市連合婦人会会長
竹内 秀樹	能代市社会教育委員の会議委員長	小嶋 雅人	能代市PTA連合会
湊 信	能代警察署長	船山 捷治	能代市自治会連合協議会会長
山木 将弘	山本地域振興局総務企画部長	楠 清孝	能代市子ども会育成連合会長
高橋 均	能代市校長会	川口 一正	能代公共職業安定所長
千葉 慎作	能代地区高校校長会	長岐 武彦	能代保健所次長
高田 幸子	能代地区少年保護育成委員会	須藤 幸紀	能代市教育委員会教育長
田中 仁純	青少年育成能代市民会議会長		

(9) 能代市公民館活動協力員

(任期 平成28.5.1～平成30.4.30)
(能代市公民館の管理運営に関する規則第18条 平成18年3月)

地域	氏名	地域	氏名	地域	氏名
東部地域	幸野 マサ子	向能代地域	赤塚 カネ子	鶴形地域	渡邊 敏雄
	小林 順子		佐々木 洋子		工藤 エソ子
	茂呂 アツ子		大高 順造		小林 千鶴子
	中川 春夫		黒政 けい子		小林 一
	藤原 道子		田森 明		佐々木 徳子
	鶴木 俊美	檜山地域	戸松 郁子	常盤地域	小林 寛
	武田 勲		梶原 啓子		山崎 久敏
浅野 和一郎	渡部 まゆみ		佐藤 薫		
石川 ひろ	大高 翔		畠山 睦子		
南部地域	桂田 ちみ子		星川 咲子		鈴木 文子
	大山 幸子				
	小川 恵子				
	村木 繁夫				
	原田 正行				

(10) 能代市二ツ井公民館分館長・主事補 (任期 平成28.4.1～平成30.3.31)
(能代市公民館の管理運営に関する規則第17条 平成18年3月)

分館名	職名	氏名	分館名	職名	氏名
天神	分館長	菊地 千ヨ子	仁 鮎	分館長	菊池 清一
	主事補	高橋 恭子		主事補	佐藤 悦子
荷上場	分館長	小西 清一	田代 (兼濁川)	分館長	清水 重光
	主事補	淡路 美智子		主事補	清水 英夫
二ツ井	分館長	伊藤 瞳	切石	分館長	佐藤 精悦
	主事補	越前谷 恵子		主事補	松嶋 須直
種梅 (兼馬子岱)	分館長	安井 松栄	富根	分館長	米川 貢
	主事補	藤田 弘子		主事補	工藤 恵

(11) 能代市二ツ井公民館分館運営委員 (任期 平成28.4.1～平成30.3.31)
(能代市公民館の管理運営に関する規則第18条 平成18年3月)

分館名	氏名	分館名	氏名	分館名	氏名
天神	簾内 裕樹	種梅 (兼馬子岱)	藤田 栄美子	切石	松島 修一
	簾内 寛		斉藤 幹子		石山 紀代子
	高橋 廣文		安部 千鶴子		成田 悟
	高橋 修		安部 肇		佐藤 花紀
	工藤 君代		成田 哲雄		永井 千代弘
	原田 弘樹		成田 睦美		松島 恵子
荷上場	菊池 康紀	仁 鮎	成田 加代子	富根	工藤 彰
	佐藤 光幸		七尾 信義		山谷 芳行
	吉田 哲行		田中 雅樹		工藤 マリ子
	安保 誠喜		豊澤 公一		佐藤 耕
	大郷司 孝子		工藤 博史		大柄 鉄也
	野呂 由美子		藤田 文子		山谷 英之
二ツ井	畠山 繁昭	田代 (兼濁川)	藤田 佐代子		山谷 康太郎
	飯坂 敏昭		成田 孝弘		佐藤 誠
	藤田 昇		吉岡 千鶴子		桐越 克也
	大高一 彦		成田 専一		金 拓雄
	田口 照夫		清水 重美		
	加藤 涼子		七尾 ちとせ		
	松岡 万利		清水 久美子		
	舛谷 雅弘		清水 幸子		
	松岡 政則				
	信太 武				
畠山 一昭					
菊池 隆子					

(12) 能代市生涯学習奨励員 (任期 平成28.5.15～平成30.5.14)
(能代市生涯学習奨励室設置要領第4条 平成18年5月)

地区	氏名	活動分野	地区	氏名	活動分野
中央	保坂 悦子	グループ活動	東部	藤原 道子	グループ活動
	近藤 智子	グループ活動		武田 勲	地域活動
	小山 佳代子	グループ活動	南部	石川 ひろ	グループ活動
	長門 テツエ	グループ活動		小川 恵子	グループ活動
	柴田 テツ子	グループ活動		原田 正行	グループ活動
向能代	鈴木 榮子	地域活動	二ツ井	原田 弘樹	天神分館運営委員
	小中和 子	創作活動		佐藤 光幸	荷上場分館運営委員
常盤	山崎 久敏	地域活動		伊藤 瞳	二ツ井分館長
	佐藤 薫	地域活動		齊藤 つま子	地域活動
鶴形	渡邊 敏雄	地域活動		畠山 美紀子	地域活動
	小林 一	地域活動		清水 重光	田代分館長
檜山	戸松 郁子	地域活動		佐藤 花紀	切石分館運営委員
	大高 翔	地域活動		米川 貢	富根分館長

4 社会教育関係団体

(1) 連合団体

団 体 名	代 表 者	創 立 年	加盟団体数
NPO法人能代市芸術文化協会	棚 橋 晴 生	昭和25年	団体36・個人5
能代市連合婦人会	山 崎 昌 子	平成18年	9
能代市華道連合会	佐 藤 静 花	昭和24年	3
能代市茶道連盟	高 橋 美智子	昭和45年	2
能代市PTA連合会	竹 嶋 美佳沙		19
能代市老人クラブ連合会	小 林 一 成	平成18年	53
能代市勤労青少年ホーム利用者連絡協議会	伊 藤 和 明	平成56年	13
能代市働く婦人の家利用団体連絡協議会	奈 良 節 子	昭和61年	24

(2) NPO法人 能代市芸術文化協会

能代市字海詠坂3-2 能代山本広域交流センター団体事務室内
 会長 棚橋 晴生 (電話) 54-9298 (兼FAX)

加盟団体 (団体、個人) (平成28年5月25日現在)

団 体 名	代 表 者	事 務 局	創 立 年	会 員 数
[文 芸]				
母 の 詩 の 会	森 岡 怜 子	齊 藤 宣 子	昭和29年	8
能 代 川 柳 社	佐 藤 勝 見	鈴 木 ユリ子	昭和56年	24
[絵画造形]				
淳 美 会	大 原 正 光	山 田 広 幸	昭和16年	28
[写 真]				
能代フォトグループ	佐 藤 忠 一	大 山 正 雄	昭和24年	8
能代山本写真連盟	田 村 房 雄	(同左)	昭和50年	7
[華 道]				
能代市華道連合会	佐 藤 静 花	柳 谷 美喜子	昭和24年	40
古 流 松 應 会	田 中 理 笙	(同左)	昭和50年	5
財団法人 小原流能代支部	工 藤 ツサ子	(同左)	昭和36年	10
[茶 道]				
能代市茶道連盟	高 橋 美智子	松 淵 美佐緒	昭和45年	42
[書 道]				
日本習字能代山本支部長会	大 高 五 郎	(同左)	昭和45年	12
[園 芸]				
能 代 盆 栽 会	小 林 定 雄	鈴 木 敏 朗	昭和43年	20
[舞 踊]				
たなはしあゆこバレエスクール	棚 橋 鮎 子	棚 橋 晴 生	昭和33年	22
登 寿 穂 会	花 柳 登寿穂	(同左)	昭和58年	21
戸松くみ子ダンススタジオ	戸 松 くみ子	(同左)	昭和60年	20
新日本舞踊 翔舞会	山 本 国 子	(同左)	昭和60年	8
新日本舞踊 扇水流都の会	落 合 セ ツ	(同左)	昭和62年	5
新日本舞踊 千川流貴鏡会	茂 呂 アツ子	(同左)	昭和62年	7
古典舞踊 菊々会	花 柳 菊 々	花 柳 乃々菊	昭和61年	7
[演 劇]				
人形劇団「パック」	平 川 真紗子	(同左)	昭和50年	4
劇団 能代小劇場	伊 藤 洋 文	今 立 善 子	平成 3年	13
能代おやこ劇場	田 中 直 美	菊 池 徳 美	昭和47年	5

団 体 名	代 表 者	事 務 局	創 立 年	会 員 数
[邦 楽]				
能代鼓手蘭交會	高橋孝二郎	原田良子	昭和20年	9
箏曲能代宮城會	泊川幸子	(同左)	昭和25年	10
箏曲能代清絃會	田村寿賀	菊地綾賀	昭和38年	12
能代地区琴修會	信太瑠美子	安宅弘	昭和58年	30
大正琴あきた	庄司紘八	庄司陽子	昭和60年	29
岡田琴千流大正琴秋田支部	石川早苗	(同左)	平成2年	23
喜多流能代雨滴會	北村齊二	(同左)	明治35年	6
岳風流能代詩吟愛好會	工藤千木	宮腰廣子	平成3年	16
箏曲清絃會 田村朋賀教室	田村朋賀	田村千鶴子	昭和46年	11
[洋 楽]				
能代吹奏楽団	藤原貴明	本間祐樹	昭和50年	26
能代市民合唱団	神田慶子	栗田未希子	昭和53年	29
あいゆう音楽センター	島 のぶ子	(同左)	昭和45年	1
日本音楽振興会秋田県支部	高田正雄	(同左)	平成18年	17
能代オペラ音楽祭合唱団	関口美奈子	和田妙子	平成24年	15
[生活文化]				
装道礼法きもの学院 能代支部	池田貴美子	銭谷智美	昭和50年	11

個人会員名	個人会員名
田村昭夫	嶋田節子
藤田貴子	武藤鉦二
越後清	

[会 員 数]

団体会員数	個人会員数	合 計
36 団体 561 人	5 人	566 人

(3) 能代市民俗芸能連合会

(平成19年設立)

役 職 名	氏 名	役 職 名	氏 名
会 長	小杉山久義	監 事	米川貴仁
副 会 長	工藤徳一郎	監 事	菊地遼平
副 会 長	坂本和幸		

(4) 能代市連合婦人会

(平成18年設立)

役 職 名	氏 名	役 職 名	氏 名
会 長	山崎昌子	副 会 長	藤田シナ
副 会 長	田村久子	監 事	岡田和子
副 会 長	赤塚レイ子	監 事	菊地チヨ子
副 会 長	大淵節子	事 務 局	大淵節子

(5) 婦人会

婦人会名	会 長 名	婦人会名	会 長 名
能代婦人会	山崎昌子	二ツ井婦人会	田村久子
能代西婦人会	佐藤俊子	梅内婦人会	安井キエ
落合婦人会	大淵節子	天神婦人会	菊地チヨ子
向能代婦人会	赤塚レイ子	仁鮎婦人会	藤田シナ
榊婦人会	岡田和子		

(6) 能代市PTA連合会

役職名	氏名	所属	役職名	氏名	所属
会長	竹嶋 美佳沙	能代東中学校PTA	副会長	大塚 和歌子	能代南中学校PTA
副会長	塚本 真一	能代第一中学校PTA	副会長	工藤 圭太	二ツ井中学校PTA
副会長	嶋 修	能代第一中学校PTA	(事務局) 能代東中学校 (58-3050)		
副会長	保坂 千晴	能代東中学校母親委			

(7) PTA会長

PTA名	会長名	PTA名	会長名
淳城西小学校PTA	小嶋 雅人	常盤小学校PTA	小林 好人
淳城南小学校PTA	小玉 一典	二ツ井小学校PTA	出雲 渉
第四小学校PTA	吉方 清彦	能代第一中学校PTA	塚本 真一
第五小学校PTA	伝農 善樹	能代第二中学校PTA	小笠原 達志
向能代小学校PTA	寺田 恵美子	東雲中学校PTA	増田 淳一
朴瀬小学校PTA	鷲尾 知	能代東中学校PTA	竹嶋 美佳沙
竹生小学校PTA	鈴木 春生	能代南中学校PTA	大塚 和歌子
崇徳小学校PTA	戸松 治朗	常盤中学校PTA	小林 好人
鶴形小学校PTA	笠井 孝人	二ツ井中学校PTA	工藤 圭太
浅内小学校PTA	保坂 一成		

(8) 能代市老人クラブ連合会

(平成18年設立)

役職名	氏名	役職名	氏名
顧問	小林 昭三	副会長	平川 満男
顧問	桂田 鶴蔵	常務理事事務局長	納谷 京子
会長	小林 一成	監事	平野 隆
副会長	工藤 勇	監事	小林 庄一
副会長	柴田 育子	監事	小林 吉郎
副会長	佐々木 満	(事務局) 保坂福祉会館 (54-8465)	

5 青少年関係団体（平成28年6月1日現在）

（1）青少年育成能代市民会議（平成19年設立）

役職名	氏名	役職名	氏名
会長	田中仁純	監事	船山捷治
副会長	畠山善充郎	監事	菊池満
副会長	田村重由	事務局(庶務)	新川喜美子
副会長兼事務局(庶務)	楠清孝	事務局(会計)	山崎昌子

（2）能代市子ども会育成連合会（昭和53年設立）

役職名	氏名	役職名	氏名
会長	楠清孝	監事	森田正利
副会長	淡路和夫	監事	山田俊巳
副会長兼事務局	渡辺和吉		

（3）能代地区高等学校生徒指導連絡協議会

役職名	氏名	役職名	氏名
会長	石井潔	事務局担当	安保敏明
		(事務局) 能代西高等学校内(52-3218)	

（4）能代市校外生活指導協議会

役職名	氏名	役職名	氏名
会長	秋元卓也	副会長	古行直哉
副会長	石川智也	事務局	貝森寛樹
副会長	野村重公	(事務局) 能代第二中学校内(52-5138)	

（5）能代市小・中学校生徒指導主事会

役職名	氏名	役職名	氏名
会長	原田結城	事務局	田山智治
副会長	珍田優	(事務局) 東雲中学校内(52-5119)	

（6）能代市私立幼稚園協会

役職名	氏名	役職名	氏名
会長	武田正廣	事務局	武田正希
副会長	淳城英夫	(事務局) さかき幼稚園内(52-0814)	
副会長	相澤孝子		

（7）能代市民生委員児童委員協議会（平成18年設立）

役職名	氏名	役職名	氏名
会長	田村重由	監事	斉藤三津子
副会長	小林順子	監事	佐藤チヅ子
副会長	清水忠一	監事	播摩雄芳
副会長	菊池満	(事務局) 能代市社会福祉協議会内(52-3335)	

(8) 能代地区少年保護育成委員会 (昭和34年設立)

役職名	氏名	役職名	氏名
会長	楠 清 孝	監事	松 渕 美佐緒
副会長	山 崎 陽 子	監事	志戸田 五 郎
副会長	北 林 孝	監事	大 高 重 春
副会長	関 春 男	(事務局) 能代警察署(52-4311)	

(9) ニツ井藤里地区少年保護育成委員会 (昭和42年設立)

役職名	氏名	役職名	氏名
会長	藤 田 司	理事	佐 藤 美奈子
副会長	阿 部 淳	理事 会計	藤 田 弘 子
理事	村 岡 信 裕	監事	阿 部 敬 子
理事	山 谷 喜 良	監事	神 馬 ちえみ
(事務局) ニツ井町字三千苺10-1(73-2707)			

(1 0) 向能代地区少年健全育成委員会 (昭和33年設立)

役職名	氏名	役職名	氏名
会長	田 村 豊	会計 監査	菅 原 亮
副会長	相 澤 博 子	会計 監査	畠 山 耕
副会長	小 澤 澄 人	庶務 担当	大 高 道 夫
		会計 担当	田 村 武 博

(1 1) 能代地区保護司会 (昭和25年設立)

役職名	氏名	役職名	氏名
会長	藤 井 慶 昭	監事	藤 田 ヤ エ
副会長	池 田 和 男	事務局 長	煤 田 隆 一
副会長	清 水 洋 子	事務局 次長	嶋 田 仁
監事	木 村 高 寛	事務局 員	高 橋 信 行

(1 2) 能代地区更生保護女性の会 (昭和47年設立)

役職名	氏名	役職名	氏名
会長	松 渕 美佐緒	会計 監査	薄 田 悦 子
副会長	大 山 テツ子	会計 監査	渡 辺 アチ子
副会長	高 砂 寿美子	会 計	成 田 元 子
副会長	奈 良 節 子	事 務 局	大 山 テツ子

(1 3) ニツ井地区更生保護女性の会 (昭和40年設立)

役職名	氏名	役職名	氏名
会長	齊 藤 正 子	会 計	照 井 賀津子
副会長	佐 藤 詔 子	会計 監査	池 端 美喜子
副会長兼事務局	金 野 幸 子	会計 監査	畠 山 美紀子

(1 4) 能代地区BBS会 (昭和54年設立)

役職名	氏名	役職名	氏名
代 表	岩 見 雅 人	事務局 長	吉 方 清 彦

(15) 一般社団法人 能代青年会議所 (昭和26年設立)

役職名	氏名	役職名	氏名
理事長	佐々木 暁	副理事長	伊藤 竜佑
専務理事	後藤 健二	出向理事	佐藤 二郎
副理事長	柴田 正貴	(事務局) 萩の台3-8 (54-6750)	
副理事長	阿部 誠		

(16) 能代商工会議所 青年部 (昭和62年設立)

役職名	氏名	役職名	氏名
会長	芦崎 陽一	専務理事	田中 秀範
副会長	須藤 貴博	事務局長	石井 秀行
副会長	増田 淳一	事務局次長	丸岡 竜太郎
副会長	栗原 格	(事務局) 元町11-7 (52-6341)	

(17) NPO法人 青年クラブのしろ (平成15年設立)

役職名	氏名	役職名	氏名
理事長	加賀 次朗	理事	渡辺 正人
副理事長	村越 正道	監事	淡路 敏明
理事	石井 清良	監事	渡部 純悦
理事	渡辺 功	(事務局) 能代商工会議所内 (52-6341)	

(18) ニツ井町商工会 青年部 (昭和40年設立)

役職名	氏名	役職名	氏名
部長	工藤 圭太	監事	田口 久喜
副部長	菊地 悠悦	監事	高橋 大樹
副部長	成田 潤哉	(事務局) ニツ井町字比井野33 (73-2953)	

(19) JAあきた白神 青年部 (平成10年設立)

役職名	氏名	役職名	氏名
部長	池端 竜	監事	熊谷 剛
副部長	山谷 清貴	監事	池端 伸吾
副部長	佐藤 寛朗	監事	大塚 裕成
副部長	佐藤 一樹	(事務局) 営農経済事業本部内 (55-0777)	

(20) 能代山本農業近代化ゼミナール連絡協議会 (昭和39年設立)

役職名	氏名	役職名	氏名
会長	小林 岳央	監事	小笠原 将
副会長	白鳥 弘人	事務局長	山田 孟生
		(担当) 地域振興局農林部農業振興普及課 (52-1241)	

(21) 日本ボーイスカウト秋田第6団 (昭和33年発団)

役職名	氏名	役職名	氏名
育成会会長	大山 孝之	監事	保坂 順子
育成会副会長	塚本 政義	監事	佐藤 隆宏
育成会副会長	山木 泰正	団委員長	下妻 正規
		副団委員長	藤井 秀逸

6 公民館（社会教育法第24条）

（1）基本方針

公民館は、社会教育の拠点施設として、機能の充実を図り、各種の講座を企画・運営し、少子高齢化や価値観の多様化に対応した学習機会の提供に努めるとともに、活力ある地域づくりのために、地域住民が主体となる学習活動を支援し、人々が気軽に集い、学べる場の提供に努める。

（2）重点目標

- ① 自主学習グループ等の自主的な活動を支援し、学習成果の発表の場及び交流の場の確保・提供に努める。
- ② 高齢者の生活環境の変化や多様化する学習要求に応え、生きがいのある充実した生活を促進する。
- ③ 学校・家庭・地域が連携し、次世代を育む地域づくりのための学習機会を提供する。
- ④ 指定管理者と連携し、地域住民へのサービス向上を図るとともに、施設の環境整備に努める。

（3）指定管理

平成26年4月1日より中央公民館に指定管理者制度を導入した。

- ① 指定管理者
NPO法人能代市芸術文化協会（会長 棚橋 晴生）
- ② 指定管理期間
平成26年4月1日～平成29年3月31日（3年間）

（4）事業計画

■学習の成果を地域に活かす取組の推進

事業名	開催予定期間	主な実施場所	内容（ねらい）
市民学校	5月～3月	中央公民館 地区公民館等	学習者のニーズに応える、質の高い学習機会の充実を図る。

地域づくりセミナー	随 時	自治会集会所 地区公民館等	地域社会に関わる様々な課題を取り上げ、地域づくりのための意識の向上と地域社会への積極的な参加を促す。
高校生ボランティア育成講座	4月 ～3月	中央公民館	地域行事やボランティア活動へ関わる機会の拡充と参加促進を図る。
地元探訪まち歩き	5月 ～12月	市内各施設等	地元の歴史や風土を深く学び、わがまちの素晴らしさを再発見する機会を提供する。
知って得する！ 「知っ得講座」	4月 ～3月	中央公民館	身近な疑問をわかりやすく説明し、学習意欲の向上を促す。
能代市公民館祭	9月	文化会館	学習成果の発表の場の確保・提供に努め、芸術文化団体の育成を図る。
地区公民館文化祭	10月 ～11月	地区公民館等	学習成果の発表の場の確保・提供に努め、芸術文化団体の育成を図る。
働く婦人の家主催講座	5月 ～3月	働く婦人の家	女性特有の今日的な課題に即した学習機会を提供する。

■ 地域住民が主体となって運営する学習体制のあり方の検討

事業名	開催予定期間	主な実施場所	内 容（ねらい）
公民館活動協力員事業	通 年	地区公民館等 （二ツ井公民館を除く）	公民館における各種事業への協力と地域の情報収集、提供を担う活動協力員を設ける。

■ 青年層への多様な学習機会の提供と、仲間づくりの支援

事業名	開催予定期間	主な実施場所	内 容（ねらい）
勤労青少年ホーム利用者団体等支援	通 年	勤労青少年ホーム	勤労青少年ホーム活動費補助金を支出する。
勤労青少年ホーム主催事業	未 定	未 定	地元で活躍するバンドの演奏など、青少年の活動の発表の場を設ける。

勤労青少年ホーム 主催講座	4月 ～3月	勤労青少年ホーム	地域や社会と積極的に関わり、より良い生活や人生設計を実現できるよう、今日的な課題に即した学習の機会を提供する。
------------------	-----------	----------	---

■ 高齢者が「幸齢者」となるよう、学習を通じた生きがいづくりの場の提供

事業名	開催予定期間	主な実施場所	内容（ねらい）
寿大 学	4月 ～3月	中央公民館 地区公民館等	高齢者の学習グループを育成し、生きがいをもって社会での役割などについて学び、健康維持や積極的な社会参加を促す学習の拡充を図る。

■ 社会教育施設等の適切な運営による、より良い学習環境の充実

事業名	開催予定期間	主な実施場所	内容（ねらい）
公民館管理事業	通 年	中央公民館 地区公民館等	公民館の適切な管理を行うことにより、より良い学習環境の充実に努める。

■ 学校・P T A・地域が連携する行事の支援

事業名	開催予定期間	主な実施場所	内容（ねらい）
出張ファミリー 講座	4月 ～3月	幼稚園 保育所 小中学校	心身ともに健やかな子どもに育てるため、家庭教育に関する今日的な課題を取り上げ、親としての役割を学ぶことを目的とした講座を実施する。
分館活動	通 年	分館	地域の特徴を生かし、各種講座を実施する。
地区公民館文化祭	10月 ～11月	地区公民館等	学習成果の発表の場の確保・提供に努め、芸術文化団体の育成を図る。

■ 学校や関係団体、地域と連携した体験活動の実施

事業名	開催予定期間	主な実施場所	内容（ねらい）
ちびっ子公民館	7月 ～1月	勤労青少年ホーム	自然や伝統文化とのふれあい体験を通して、異年齢・他校児童と交流し相互理解や協調性を育て、豊かな感性、社会性、道徳性の基礎を培う機会の充実を図る。

こども料理教室	5月 ～2月	働く婦人の家	1汁2菜の献立を子どもが主体となって調理を行い、料理の作業や段取りを学びながら、食についての理解を深める機会を提供する。
夏休み体験教室	7月 ～8月	二ツ井公民館	夏の長期休業期間を利用して、普段での生活ではできない、季節に応じた様々な体験をし、異世代・異年齢との交流の場の充実を図る。
冬休み体験教室	12月 ～1月	二ツ井公民館	冬の長期休業期間を利用して、普段での生活ではできない、季節に応じた様々な体験をし、異世代・異年齢との交流の場の充実を図る。
土曜体験教室	9月	二ツ井公民館	休日を利用して平日にはなかなかできない、いろいろな体験をすることで、子どもたちの物事に対する興味や関心を育み、心身ともに健全な育成を図る。
高校生ボランティア育成講座	5月 ～11月	文化会館等	地域行事やボランティア活動へ関わる機会の拡充と参加促進を図る。

■ 保護者への学習機会の提供と、家庭教育の支援

事業名	開催予定期間	主な実施場所	内容(ねらい)
親子わくわく教室	7月 ～2月	中央公民館	親子でともに活動することにより、子どもの理解並びに親子の絆をより深める機会を提供する。
出張ファミリー講座	4月 ～3月	幼稚園 小学校 中学校	心身ともに健やかな子どもに育てるため、家庭教育に関する今日的な課題を取り上げ、親としての役割を学ぶことを目的とした講座を実施する。

■ 地域活動に必要な学習機会の提供

事業名	開催予定期間	主な実施場所	内容(ねらい)
地域づくりセミナー	1月 ～3月	自治会集会所等 地区公民館等	地域社会に関わる様々な課題を取り上げ、地域づくりのための意識の向上と地域社会への積極的な参加を促す。

(5) 年度別 中央公民館利用状況 (団体別)

(件数：件、人数：人)

年度	区分	社教団体	育成団体	体育団体	産業団体	行政団体	その他	主催	見学	合計
		H23	件数	90	949	15	4	473	179	120
	人数	2,658	11,895	254	165	17,183	4,469	4,365	73	41,062
H24	件数	87	917	8	2	489	211	120	2	1,836
	人数	2,669	10,583	213	140	20,813	3,968	3,611	73	42,070
H25	件数	83	937	3	1	443	237	135	0	1,839
	人数	2,297	10,709	45	30	17,070	3,850	1,783	0	35,784
H26	件数	38	948	6	3	428	256	96	0	1,775
	人数	856	10,461	117	41	15,888	4,395	1,518	0	33,276
H27	件数	68	869	4	3	398	208	83	2	1,635
	人数	5,241	9,097	110	77	12,906	3,809	1,420	35	32,695

(6) 年度別 地区公民館利用状況

(件数：件、人数：人)

年度	区分	東部 公民館	南部 公民館	向能代 公民館	鶴形 公民館	檜山 公民館	常盤 公民館 常盤 地帯 連携 施設	二ツ井 公民館	二ツ井 分館	合計
		H23	件数	720	1,000	532	282	274	275	600
	人数	7,564	14,451	9,392	3,079	4,372	3,148	21,313	14,150	77,469
H24	件数	713	1,066	588	253	326	309	618	1,191	5,064
	人数	8,536	15,783	9,852	4,538	4,174	3,541	20,938	14,791	82,153
H25	件数	845	1,025	601	253	297	284	600	1,151	5,056
	人数	9,826	17,963	8,643	5,746	4,761	4,603	17,696	13,269	82,507
H26	件数	892	1,049	486	250	216	260	583	1,149	4,885
	人数	7,777	17,404	9,886	4,941	4,633	4,629	20,184	13,299	82,753
H27	件数	850	967	478	257	249	242	536	1,119	4,698
	人数	9,581	15,014	7,284	3,970	4,422	3,227	16,596	12,287	72,381

(7) 平成27年度自主学習グループ

(平成28年3月31日現在)

No.	発足年度	グループ名	代表者名	会員数	ジャンル
1	H11	茜会	島山勝子	6	染色
2	H22	秋田県アームレスリング連盟ガッチリ隊 能代支部	渡辺秀和	11	アームレスリング
3	H21	あじさい	小林テツユ	11	大正琴
4	S59	あすなろ習字	平川純子	9	書道
5	H22	alo alo ニツ井	佐藤千賀子	10	フラダンス
6	H10	いきいきサークル	伊藤啓子	12	健康づくり
7	H 9	いちばん星	茂内幸子	4	紙芝居ボランティア
8	H25	SVC	小林絢子	10	ヨーガ
9	H19	絵手紙あかしや	梅田ヒサ子	14	絵手紙
10	H20	絵てがみグループ「こもれび工房」	柴田テツ子	14	絵手紙
11	H25	絵手紙サークル あら草	腰山郁子	10	絵手紙
12	H 8	おおりの会	石井政子	9	健康づくり
13	H18	岡田琴千流大正琴 琴友会	成田礼子	13	大正琴
14	H21	岡田琴千流大正琴 さくら会	大高優子	7	大正琴
15	H16	岡田流大正琴 野ばら	成田光枝	15	大正琴
16	H16	音香リーナ	保坂信子	11	オカリナ
17	H26	押花サークル コスモス	加藤香代子	6	押し花
18	H 9	押し花同好会 ひまわり	小杉山とも子	10	押し花
19	H10	押し花 花・優・遊	荒川節子	9	押し花
20	H18	おばこの会	仙葉羊子	7	踊り
21	H22	おびの会	袴田真由美	14	着物着付け
22	H10	オリーブの会	工藤直子	19	料理
23	H12	織姫	松野修子	8	手織
24	H 2	絵画クラブ	斉藤強	5	絵画
25	H 3	岳風流 能代詩吟愛好会	工藤千木	16	詩吟
26	H15	風の会	越後金雄	14	ソフトテニス
27	H20	風の松原ガイドの会	渡部進	17	ボランティア
28	H13	風の松原に守られる人々の会	安井昭彦	107	ボランティア
29	H17	カタクリの会	杉正志	29	健康づくり
30	H11	かどれあサークル	石田きよ子	14	健康づくり
31	H23	観世流松風会	工藤真也	8	謡曲
32	S50	きこり会	長岡真恵子	10	木彫り
33	M42	喜多流 能代雨滴会	北村齊二	23	能楽・謡曲・仕舞
34	S63	木彫同好会	平澤文子	5	木彫り
35	H13	きみまち押花	清水千代	7	押し花
36	H11	きみまちコカリナ	松岡郁子	4	コカリナ
37	S61	きみまちダンスサークル	金野長悦	8	社交ダンス
38	S51	きみまち民踊サークル	菊池美佐子	3	踊り
39	H15	キューティ紙粘土同好会	武田優子	3	創作粘土
40	H19	宮廷氣功	小玉幸子	16	氣功
41	H23	餃子の会	田川スマ	12	料理
42	H 1	極真空手	高谷貞雄	16	空手
43	H 8	キルトサークル	中村征子	6	パッチワーク
44	H 3	キルトの会	金沢良子	6	パッチワーク
45	H 4	銀の鈴	嶋田光子	22	フォークダンス
46	H15	稽謡会	佐野輝雄	5	謡曲
47	H 4	健康太極拳愛好会	佐々木レイ子	25	太極拳
48	S53	健筆会	米川美智子	6	書道
49	H 2	コールふたつ	武田佐知子	17	合唱
50	H 9	こでまり会	武田孝子	10	大正琴
51	H21	サークル ダン	菊地せい子	10	社交ダンス
52	H 5	サークル きらめき	佐藤良剛	14	社交ダンス
53	H15	サークルやまひめ	松枝典子	11	あけび工芸
54	H 2	サカキサークル	佐藤久仁子	7	踊り
55	H 6	さくら卓球クラブ	藤谷邦男	25	卓球
56	H 7	刺し子同好会	三浦悦子	5	刺し子
57	H10	サンウッド碁友会	小松捷郎	30	囲碁
58	H 8	三月会	山田孝行	20	自己啓発

No.	発足 年度	グループ名	代表者名	会員数	ジャンル
59	H13	幸サークル	松岡アツ子	16	料理、健康づくり
60	H13	しくらめん	安井和子	6	踊り
61	S61	七宝すみれ会	北川満枝	10	七宝焼
62	S50	東雲地区囲碁同好会	草山清一	21	囲碁
63	H19	19年会	安井貞子	17	健康づくり
64	S62	しゅんこうの和紙ちぎり絵同好会	大槻幸子	11	和紙ちぎり絵
65	S61	祥扇会	大森カヨ子	9	踊り
66	S60	翔舞会	大山圭子	9	踊り
67	H16	初歩の囲碁女性サークル	小林桂子	11	囲碁
68	H11	しらかみ句会	船越みよ	24	俳句
69	H18	白神小町	堀江奈美子	12	よさこい踊り
70	H15	白神の会	菊池満	18	健康づくり
71	H24	白神ノルディックウォーキングクラブ	佐々木昇	14	ウォーキング
72	H 2	白神むつみ会	大塚ユリ子	5	踊り
73	H23	新婦人 絵手紙サークル 月見草	工藤牧子	6	絵手紙
74	H17	新婦人 絵手紙サークル わかば	相場洋子	10	絵手紙
75	H18	申酉会	大高五郎	7	ソフトテニス
76	H 9	水墨画同好会	笠原佳示子	7	水墨画
77	H17	スーパー英会話	七尾誠孝	10	英会話
78	H18	杉っちの会	池端秋雄	17	健康づくり
79	H15	すこやか体操クラブ	佐々木信子	84	軽運動
80	H22	ステンドグラスイン能代	工藤和子	9	ステンドグラス
81	H25	ストレッチをする会	菊地栄子	12	軽運動
82	H27	スプリングスパレーボールクラブ	小沼嘉典	15	バレーボール
83	H 2	すみれバドミントンクラブ	佐藤誠子	17	バドミントン
84	H10	星心会	藤原道子	10	踊り
85	H20	銭太鼓 椿	柴田英子	15	銭太鼓
86	S62	千川流 貴鏡会	戸松愛子	10	踊り
87	H 9	千川流 紅花会	渡部幸枝	3	踊り
88	H11	千川流 紅椿会	長門テツエ	5	踊り
89	H 9	千川流 紅葉会	永井ゆり子	8	踊り
90	H10	千川流 すみれ会	渡部千世	5	踊り
91	S62	扇水流 都の会	小杉山ツギエ	5	踊り
92	H17	蒼華天夢	簾内香	36	よさこい踊り
93	H13	ソシアルサークルふたつ	姉帯峻次	12	社交ダンス
94	H21	太極拳 こぶしの会	平川純子	7	太極拳
95	H13	太極拳同好会	茂内幸子	11	太極拳
96	H20	大正琴あきた サークル・ルピナス	松岡アツ子	14	大正琴
97	S59	退婦教レクダンス	三輪道子	52	レクリエーションダンス
98	H20	卓球の会	大高順造	14	卓球
99	S55	ダブルフラッツ	伊藤正幸	12	バンド演奏
100	H14	ダンスを楽しむ会 (めばえ)	成田弘志	6	社交ダンス
101	H23	たんぼぼ会	澤里麗子	6	卓球
102	H25	たんぼぼの会	智田千代子	4	踊り
103	S62	蓄音機で音楽を遊ぶ会	納谷晋一	55	音楽鑑賞
104	S49	竹信会	藤田マサ子	3	踊り
105	S51	チャーチル会	桂田信行	6	絵画
106	H 3	つくし踊りの会	雄鹿廣子	4	踊り
107	H15	土の子	佐々木志保子	5	陶芸
108	H 1	鶴形宝心会	小林あさ子	6	踊り
109	S62	デッサンの集い	木本一枝	12	絵画
110	H 5	テニス愛好土木会	越後金雄	13	ソフトテニス
111	H 9	篆刻サークル	成田喜久男	13	篆刻
112	S53	展楽座	工藤慶悦	15	演劇
113	H20	東部水墨画同好会	柴田忠弘	8	水墨画
114	S62	東部千川会	小杉山孝子	7	踊り
115	H16	陶友会	岸部綾子	3	陶芸
116	H19	童謡・唱歌・抒情歌を楽しむ会	奥山直子	33	合唱
117	S53	常盤あぜみち短歌会	山崎聖子	8	短歌
118	H 5	常盤囲碁同好会	斉藤二蔵	4	囲碁
119	H 1	読書サークル ぐみ	佐藤真理子	8	一般教養

No.	発足 年度	グループ名	代表者名	会員数	ジャンル
120	S45	どんぐりクラブ	水 沢 則 子	7	バドミントン
121	H25	なでしこ	越前谷 サツ子	6	踊り
122	H25	なでしこ	田 森 邦 夫	17	ラージボール卓球
123	H 9	南部棋楽会	平 川 金之助	28	囲碁
124	S37	日本将棋連盟能代山本支部	佐々木 光 博	47	将棋
125	S33	能代アマチュア無線クラブ	袴 田 祐 一	11	無線通信
126	S45	能代歩こう会	戸 松 春 雄	26	ウォーキング
127	H20	能代E S L	佐 藤 直 人	10	英語
128	H 9	のしろウインズ	塚 本 多恵子	22	スコティッシュ カントリーダンス
129	S52	能代おやこ劇場	田 中 直 美	77	演劇
130	S50	能代絵画同好会	越 後 金 雄	15	絵画
131	H 4	能代かもめ会	小笠原 千鶴子	12	民謡
132	H 9	能代こまち会	青 山 正 道	22	卓球
133	H14	能代山草会	石 川 行 雄	7	山野草
134	S 8	能代詩星会	伊 藤 辰 夫	11	俳句
135	H13	能代市生活研究グループ協議会	佐 藤 章 子	18	ろうそく作り
136	S48	能代市中国語講座学習会	石 井 秀 則	12	中国語
137	H22	のしろシニアチアダンス部	飯 坂 恵 子	7	チアダンス
138	H25	能代市文化財保護協会	武 田 孝 義	61	文化財研究
139	S60	能代写真同好会	柴 田 好 美	7	写真
140	S56	能代書道同好会	五十嵐 春 樹	8	書道
141	S47	能代川柳社	佐 藤 勝 見	23	川柳
142	H22	のしろ俳句の会	柴 田 テツ子	12	俳句
143	H11	能代花まる	田 森 和 士	13	ミニテニス
144	H10	のしろ檜山周辺歴史ガイドの会	布 施 久 敬	51	郷土史
145	S53	能代フォークダンス同好会	田 中 義 子	45	フォークダンス
146	S23	能代フォトグループ	佐 藤 忠 一	9	写真
147	H21	能代マンタ	島 山 榮 一	3	民族音楽演奏
148	H26	能代民謡愛好会	落 合 康 友	8	民謡
149	S57	能代民謡睦美会	小 林 洋 子	4	民謡・三味線
150	S50	能代山本写真連盟	田 村 房 雄	7	写真
151	S37	能代山本ハーモニカ同好会	加 賀 妙 子	7	ハーモニカ
152	H10	能代山本ロングライフアドバイザーの会	柴 田 テツ子	23	自己啓発
153	H10	八友会	塚 本 佐 市	10	自己啓発
154	H14	パッチワークの会	金 谷 エミ子	6	手芸
155	H23	はまなすクラブ	大 塚 和 夫	14	卓球
156	H 3	はまなす山草会	米 森 昭二郎	9	山野草
157	H 7	ハローきらめきの会	金 谷 正 子	32	軽運動
158	H20	ハワイアンダンス フィレフア	大 塚 洋 子	6	フラダンス
159	H24	ハワイアンダンス ブルメリア	桜 庭 洋 子	6	フラダンス
160	H19	引き受け氣功	平 川 幸 子	18	氣功
161	S62	美容と健康踊りの会	島 山 ウ メ	3	踊り
162	H17	ピリ・アロハ・フラ	舛 屋 カチエ	9	フラダンス
163	H20	ファーストサークル	武 田 ミネ子	14	パソコン
164	H24	ファミリー・ピンポン	小 川 敏 行	14	卓球
165	H26	ファミリーバレーボール	佐々木 景 子	20	バレーボール
166	H19	ふじづる会	大 塚 君 子	8	あけび工芸
167	S61	藤の会	牛 来 子 サ	11	宗教一般
168	S60	二ツ井カルタ会	新 川 美喜子	12	百人一首
169	H17	二ツ井恋舞	吉 沢 喜美子	23	よさこい踊り
170	S52	二ツ井白神民謡愛好会	金 野 幸 村	9	民謡
171	H11	ふたつ太鼓くらぶ	細 川 重 利	12	和太鼓
172	H 1	二ツ井陶芸愛好会	藤 田 弘 子	9	陶芸
173	H21	二ツ井童謡・唱歌を楽しむ会	佐 藤 礼 子	24	合唱
174	H 2	二ツ井町囲碁同好会	千 藤 道 明	15	囲碁
175	H 3	二ツ井町古文書解説研究会	三 浦 禮 一	10	古文書解説
176	H 8	二ツ井町手話愛好会	伊 藤 七 重	8	手話
177	S40	二ツ井町将棋同好会	畑 山 猛	13	将棋
178	S57	二ツ井町俳句の会	成 田 具 世	16	俳句
179	S43	二ツ井町文化財保護協会	宮 腰 陸奥男	34	文化財研究

No.	発足年度	グループ名	代表者名	会員数	ジャンル
180	S52	二ツ井町盆栽愛好会	大 高 廣 治	8	盆栽
181	S40	二ツ井山の会	藤 田 昭	61	登山・自然観察
182	S61	二ツ井ヨーガ同好会	田 口 映 枝	5	ヨーガ
183	H21	二ツ井ラジオ歌謡を歌う会	高 橋 榮	42	ラジオ歌謡
184	H17	ふたつりリズムダンスサークル	豊 沢 恭 子	9	リズムダンス
185	H10	二ツ井連合婦人会コカリナ隊	石 井 政 子	9	コカリナ
186	H20	フラダンス ブーゲンビリア	佐 藤 則	12	フラダンス
187	S48	フラワーコーラス	川 口 夕 子	25	合唱
188	S61	ブリーディング卓球クラブ	新 城 勇 子	14	卓球
189	H12	ブルーハワイ	平 川 伊都子	14	フラダンス
190	H 9	フレンズ	佐々木 富佐子	24	フォークダンス
191	H18	フレンドラージ	鈴 木 政 彦	15	ラージボール卓球
192	H13	平和で豊かな能代市をつくる市民懇話会	吉 田 瑞 穂	33	市民活動
193	H23	べらぼう能代	松 嶋 紘 一	23	軽運動
194	H15	墨友会	高 杉 良 子	9	書道
195	H25	ほったらかしの手芸キットをもくもくと作る会	山 崎 真 弓	7	手芸
196	H20	ポピー	越 前 陸 子	30	太極拳
197	H20	ホワイトビーチ	塚 田 恵 子	9	ビーチバレー
198	S62	松俳句会	塚 本 佐 市	11	俳句
199	H12	まつば会	小 林 詠 子	6	踊り
200	H14	まもろう「日本国憲法」の集い	佐 藤 力 美	9	自己啓発
201	H12	midorino-te&押し花同好会	堀 内 ツ 浩	7	押し花
202	H12	ミナミクッキングサークル	石 川 ひ ろ	6	料理
203	H12	ミニテニスあすなる会	佐 藤 博	28	ミニテニス
204	H24	ムー	湊 由美子	5	バンド演奏
205	H 7	向能代白鷗俳句会	古 川 善 己	14	俳句
206	S49	向能代百煉会	佐 藤 雄 樹	20	地域振興
207	H25	向能代ゆずの会	菅 野 優 子	10	手芸
208	H24	母体陶芸同好会	細 川 榮 一	5	陶芸
209	H 9	やまぶきサークル	菊 池 典 子	16	軽運動
210	H10	友和会ハーモニカクラブ	平 川 勲	9	ハーモニカ
211	H11	謡曲二ツ井喜多会	伊 藤 礼 治	6	謡曲
212	S61	ヨーガ同好会	石 井 恵 子	15	ヨーガ
213	H23	よつば会	梅 田 睦 子	9	リズムダンス
214	H13	ラウンドダンスサークル スイートハート	保 坂 美保子	31	ラウンドダンス
215	H25	楽うまクッキング	腰 山 郁 子	13	料理
216	H18	ラベンダークラブ	塚 本 幸 子	11	ラージボール卓球
217	S63	ルーベの会	佐 藤 恒 雄	28	自然観察
218	H16	レイ・ナニ・フラ	熊 野 美知子	5	フラダンス
219	S63	レザークラフト同好会	高 橋 榮	6	レザークラフト
220	H19	わかすぎの会	藤 田 貴 子	15	音楽療育
221	H 1	和紙ちぎり絵同好会	工 藤 たみ子	10	和紙ちぎり絵
222	H20	和物手芸グループ	藤 盛 テ ツ	33	和布手芸
223	H18	能代ラージボール卓球協会	村 上 祐 二	44	ラージボール卓球
224	H20	けやき会	大 場 久美子	3	陶芸
225	H10	おとも自然の会	畠 山 正 治	73	自然観察
226	S56	東能代「道」短歌会	戸 松 文 子	5	短歌
227	H19	能代マンドリンクラブ	戎 屋 ス エ	17	マンドリン
228	H27	傾聴の会・ひとやすみ	清 水 勇 悦	13	傾聴ボランティア
229	H27	S37	高 橋 宏	6	囲碁
230	S25	能代短歌会	小 林 絢 子	18	短歌
231	H21	東能代地区にこにこスポーツクラブ	夏 井 光 彦	27	健康づくり

7 文化会館（能代市文化会館条例）

主な施設	大ホール	客席1,181席 (固定席1,172席 母子席5席 車椅子席4席)
	中ホール	客席400席(移動席)
	第1練習室	定員30人
	第2練習室	定員30人
	リハーサル室	定員50人

(1) 基本方針

文化会館は、市民の文化芸術の振興と福祉の増進を図るため、音楽、演劇等の舞台芸術の上演や展示会等の文化行事をはじめ、各種催物に広く開放し、市民の自主的な文化芸術活動の奨励に努める。また、主催事業を企画し、市民に優れた文化芸術の鑑賞機会を提供する。

さらに、施設の効率的な利用促進を図り、常に市民に親しまれ、気軽に利用できる文化会館として運営する。

(2) 重点目標

- ① 優れた文化芸術の鑑賞機会の提供や、市民参加型的主催事業及び共催事業に積極的に取り組む。
- ② 地域の文化芸術団体等の活動を支援し、文化芸術の振興に努める。
- ③ 積極的な広報活動に努め、ロビーコンサートを開催するなど、利用者の拡大と施設の利用促進を図る。
- ④ 指定管理者と連携し、市民へのサービス向上を図るとともに、施設の環境整備に努める。

(3) 指定管理

平成26年4月1日より指定管理者制度を導入した。

- ① 指定管理者
NPO法人能代市芸術文化協会（会長 棚橋晴生）
- ② 指定管理期間
平成26年4月1日～平成29年3月31日（3年間）

(4) 平成27年度主催事業等

年月日	会議・事業等	入場者数
27.4月～	ロビーコンサート 8回開催《市民参加型事業》	890人
6.7	2015爆笑!お笑いまつりin能代《主催事業》	1,000人
8.9	清塚信也ピアノリサイタル《主催事業》	600人
9.7	平成27年度松竹特別公演《主催事業》	400人
9.13	第11回みんなでうたうコンサート《市民参加型事業》	300人
10.4	吉田記念オーケストラ公演《地域創造助成事業》	662人
12.13	第11回クリスマスこどもコンサート《市民参加型事業》	400人
28.3.6	第16回のしろクラシックコンサート《市民参加型事業》	400人
9.13	ノシロックフェスティバル2016《共催事業》	200人

(5) 年度別利用状況

区分・年度	大ホール		中ホール		小計		第1練習室		第2練習室		リハーサル室		小計		合計	
	件数	参集人員	件数	参集人員	件数	参集人員	件数	参集人員	件数	参集人員	件数	参集人員	件数	参集人員	件数	参集人員
H23	153	57,217	251	36,283	404	93,500	303	4,952	198	1,849	82	1,175	583	7,976	987	101,476
H24	154	54,689	266	37,875	420	92,564	269	5,003	175	1,840	117	2,018	561	8,861	981	101,425
H25	136	52,352	248	36,131	384	88,483	318	4,869	236	1,709	105	1,468	659	8,046	1,043	96,529
H26	177	55,244	229	38,963	406	94,207	319	5,672	207	2,773	94	1,969	620	10,414	1,026	104,621
H27	151	50,193	252	44,665	403	94,858	299	5,358	157	2,214	99	2,095	555	9,667	958	104,525

8 図書館（図書館法、能代市立図書館条例）

〔 設立年月日 旧 昭和 15 年 10 月 1 日
新 平成 2 年 10 月 1 日 〕

（1）基本方針

市立図書館は、市民の学習要求に応えるため、必要な資料を広く収集・整理・提供するとともに、生涯学習や生活に役立ち、利用しやすい図書館となるよう努める。

また、読書活動を推進するため、学校や地域との連携を強化するとともに、各種講座、行事などの事業を展開し、利用者拡大に努める。

（2）重点目標

- ① 図書館資料の充実のため、図書の収集・整理・保存、郷土資料や生活に役立つ資料の収集を図るとともに、特色ある蔵書づくり（「木、宇宙に関するコーナー」）を推進する。
- ② 図書館サービスの充実や他の公共図書館等の関係機関と連携を図り、学習機会の提供と利用者の拡大に努める。
- ③ 子どもの読書活動を推進するため、児童図書や家読をはじめとする各種活動の充実を図り、学校や地域との連携・支援に努める。
- ④ 図書館ボランティアと連携し、各種サービス活動の充実に努める。
- ⑤ 指定管理者と連携し、利用者へのサービス向上を図るとともに、施設の環境整備に努める。



出前おはなし会

（3）指定管理

平成 27 年 4 月 1 日より指定管理者制度を導入した。

- ① 指定管理者 株式会社図書館流通センター（代表取締役 石井 昭）
- ② 指定管理期間 平成 27 年 4 月 1 日～平成 32 年 3 月 31 日（5 年間）

（4）年度別蔵書冊数

（単位：冊）

分類 \ 年度	23年度	24年度	25年度	26年度	27年度
0 総記	5,087	5,156	5,231	5,192	5,207
1 哲学	4,705	4,773	4,828	4,877	4,931
2 歴史	10,975	11,148	11,291	11,394	11,577
3 社会科学	16,371	16,772	17,175	17,548	17,769
4 自然科学	8,146	8,433	8,705	8,996	9,033
5 技術	8,085	8,423	8,727	9,057	8,988
6 産業	4,948	5,071	5,182	5,317	5,413
7 芸術	8,744	8,967	9,161	9,383	9,639
8 言語	2,010	2,034	2,058	2,092	2,132
9 文学	43,828	44,940	46,012	47,108	47,990
郷土資料	13,694	13,938	14,188	14,475	14,691
児童	32,314	33,071	34,014	35,115	35,869
合計	158,907	162,726	166,572	170,554	173,239

(5) 年度別統計

①利用状況

※ () は1日平均

項目	年度	23年度	24年度	25年度	26年度	27年度
	開館日数		287	291	293	290
登録者数	個人	14,765	15,618	12,912	11,374	12,365
	団体	116	122	129	130	148
	合計	14,881	15,740	13,041	11,504	12,513
貸出者数	個人	42,718 (149)	41,860 (144)	42,913 (146)	42,046 (145)	46,648 (159)
	団体	582	542	572	569	2,494
	合計	43,300	42,402	43,485	42,615	49,142
貸出冊数	個人	155,675 (542)	152,594 (524)	153,523 (524)	147,829 (510)	162,258 (554)
	団体	9,181	9,250	9,889	10,203	18,945
	合計	164,856	161,844	163,412	158,032	181,203
リクエスト(予約)冊数		5,394	5,513	5,843	5,852	6,961
レファレンス件数		2,109	2,991	2,905	2,245	7,549
コピー枚数		6,615	4,942	5,913	4,173	4,476

②図書館事業

事業名	年度	23年度		24年度		25年度		26年度		27年度	
		回数	参加人数(人)	回数	参加人数(人)	回数	参加人数(人)	回数	参加人数(人)	回数	参加人数(人)
図書館劇場		5	320	3	158	4	204	3	140	12	543
図書館講座		1	54	2	511	3	86	1	38	4	77
俳句大会		1	45	1	54	1	34	1	33	1	32
おはなし会		33	772	35	591	32	550	28	350	32	614
ビデオ映写会		14	119	24	157	24	122	24	141	24	168

(6) 図書館の歩み

明治35年	能代港町長根町に「山本郡立図書館」を設置
大正12年	県立秋田図書館能代分館となる
昭和7年	「能代港町立図書館」となる
昭和15年	市制施行に伴い「能代市立図書館」となる
昭和24年	能代第1次大火により消失
昭和25年	能代市中央公民館と併設で上町に建設される
平成2年	新図書館完成10月1日開館
平成7年	コンピュータシステムの導入
平成9年	図書館改修(閉架書庫増設)
平成10年	ホームページを開設
平成12年	Eメールによる予約サービス開始
平成13年	インターネットシステムの導入
平成14年	携帯電話による検索・予約サービス開始
平成17年	図書館管理運営規則一部改正(開館時間・休館日等)
平成18年	子どもの読書活動優良実践図書館文部科学大臣表彰受賞
平成21年	図書館管理運営規則一部改正(貸出冊数)
平成25年	図書館管理運営規則一部改正(指定管理)
平成26年	雑誌スポンサー制度導入
平成27年	指定管理者制度導入

9 子ども館（能代市子ども館条例 平成18年3月）

（1）基本方針

- ①科学の普及を図るという設置目的に基づいて、プラネタリウムやロケット
・衛星模型、地域の動植物等の展示物を活用した各種事業を通して科学や地域の自然環境等に対する関心や理解を深め、遊びや体験活動を通して心豊かな子どもの育成に努める。
- ②創造性と情操をはぐくむ子ども館として、学校や各種団体、各機関との連携を深めながら、子どもたちはもとより、家族や地域の人たちが広く参加し、夢や希望を持って楽しく科学を学べる施設づくりに努める。

（2）重点目標

- ①科学に関連した講座や体験活動を通して子どもたちの科学に対する興味
・関心を高めるとともに、遊びや学び合いの中で人と人との関わりができる環境づくりに努める。
- ②認定こども園・保育所、学校、諸団体、関係機関との連携を密にし、事業の推進に努める。
- ③プラネタリウムや宇宙関連の展示物の活用を工夫するとともに、JAXA（宇宙航空研究開発機構）や能代ロケット実験場、秋田大学等との連携を図り、事業や講座の充実に努める。
- ④広報活動を積極的に推進し、利用の拡大に努める。
- ⑤利用者へのサービス向上を図るとともに、施設の環境整備に努める。

(3) 事業計画

区分	展示・事業・講座等	回数	期間等	内容等
常 設 展 示	1階展示室 自然科学館	通年		<ul style="list-style-type: none"> ・防災と科学…日本海中部地震、ハザードマップ、能代の大火記録他 ・植物と科学…植物標本、植物写真他 ・動物と科学…動物標本、動物写真、風の松原他 ・地球と科学…能代の地形・地質、岩石標本能代地域の地層断層他 ・遊びの科学…ワイヤードダンス、遊具他 ・再生可能エネルギー（太陽光）
	2階展示室 宇宙科学館	通年		<ul style="list-style-type: none"> ・ロケットの「なぜなぜコーナー」飛ぶ原理、仕組みやパワー、正確に飛ばす仕組み、日本や世界のロケットの解説 ・日本のロケット開発年表 ・能代ロケット実験場の歴史 ・ロケット実物模型、衛星模型
	プラネタリウム	通年		<ul style="list-style-type: none"> ・通常番組投影、学習プラネ投影（学校依頼） ・天体・宇宙授業（依頼による番組投影） ・星座観察会（季節、天文現象時） ・星空めぐり自作番組（月1回） ・毎月の星空や現象の資料展示と配布
	天体情報コーナー	通年		
子 ど も 館 事 業	宇宙関連	随時		<ul style="list-style-type: none"> ・宇宙ボランティア養成講座 ・ペットボトルロケット製作と打上げ体験 ・モデルロケットの製作と打上げ体験
	自然観察	通年	4～11月	<ul style="list-style-type: none"> ・動植物自然観察会（深浦町十二湖他） ・風の松原チャレンジ（ガイドの会講師依頼）
	かがくあそび	通年	4～3月	<ul style="list-style-type: none"> ・毎月1回かがくあそび ・出前講座
	講座	随時		<ul style="list-style-type: none"> ・紙工作、エコクラフト、フラワーアレンジメント、ビーズ手芸、デコパージュ、お茶会、赤ちゃんヨガ等 ・おもしろかがく（サイエンスポケット） ・お出かけ水族館
	宇宙関係	随時		<ul style="list-style-type: none"> ・JAXA 能代ロケット実験場 秋田大学他 ・ペットボトルロケット製作と打上げ ・モデルロケット製作と打上げ ・コズミックカレッジ ・宇宙教育指導者講習会 ・宇宙少年団

【施設の概要】

構 造	鉄筋コンクリート造 2階建
建物延床面積	1,497.90 m ²
敷地面積	1,793.59 m ²
総工費	6億円
開 館	昭和 62 年 4 月 5 日



(4) 展示物内容

① 1階展示室『自然科学館』

1 科学の不思議コーナー

バランステスト 光の合成 いろいろな鏡 ムーンウォーク
ワイヤーダンス

2 動物と科学コーナー

3 地球と科学コーナー

4 海の生物・植物科学コーナー

5 防災と科学コーナー

② 2階展示室『宇宙科学館』

1 ロケットのしくみ・種類コーナー

2 日本のロケット開発史コーナー

3 実物大模型展示コーナー

4 JAXAコーナー

5 日本の衛星模型コーナー

(5) プラネタリウム 【ドーム径：10m、 座席数：100席】

①上映機器 光学式プラネタリウムMS-10 季節太陽投影機
太陽投影機流星投影機 夕焼投影機

②上映内容 ブルーレイディスクによる番組投影
幼児向番組 子ども向番組 一般向け番組

(6) 子ども館利用状況の推移

区分 年度	総利用者数			内 訳				
				プラネタリウム 観覧者数			事業活動 参加人数	
	団体利用		団体観覧		件数	人数		
件数	人数	件数	人数					
H23	34,379	69	2,105	6,280	47	1,586	124	7,672
H24	34,991	96	2,836	5,177	60	1,940	100	7,473
H25	32,271	102	2,923	4,915	69	2,194	115	6,743
H26	36,242	122	2,594	4,713	63	1,587	160	9,584
H27	45,843	124	3,091	5,484	60	2,067	139	6,401

(7) プラネタリウム団体利用状況の推移

区分 年度	総利用者数		内 訳							
			幼稚園等		小学校		中学校		その他	
	件数	人数	件数	人数	件数	人数	件数	人数	件数	人数
H23	47	1,586	16	597	24	824	2	8	5	157
H24	60	1,940	23	969	28	846	1	3	8	122
H25	69	2,194	17	896	32	972	5	36	15	290
H26	63	1,587	13	463	26	683	2	41	22	400
H27	60	2,067	12	425	28	947	7	173	13	522

10 サン・ウッド能代（能代市生涯学習施設サン・ウッド能代条例）

（1）基本方針

サン・ウッド能代は、市民の生涯学習を推進するとともに、変動する社会情勢の中で、高度化、多様化する市民の学習要望に応え、各種の学習形態により、その機会と場を提供する。

また、誰もが目的に応じて気軽にスポーツに親しみ、体力の増進、健康保持が図れる快適な環境を整え、市民が生涯学習の場として利用できる施設として運営することを基本方針とする。

（2）年度別利用状況

（単位：人）

年度	学習施設	体育施設			その他			計
		体育室	テニスコート	小計	自転車	施設見学	小計	
H23	16,088	16,681	1,859	18,540	48	10,159	10,207	44,835
H24	15,254	16,050	1,726	17,776	78	9,846	9,924	42,954
H25	16,192	16,910	1,405	18,315	64	10,837	10,901	45,408
H26	16,632	18,370	1,246	19,616	60	7,300	7,360	43,608
H27	14,488	19,382	1,123	20,505	54	4,638	4,692	39,685

1 1 勤労青少年ホーム（勤労青少年福祉法第15条）

（1）基本方針

勤労青少年ホームは、勤労青少年が自信と意欲を持ち、自立的な職業生活の実現を目指すとともに、その自主性や創造性を培う場として、スポーツ、文化等のサークル活動を支援する。

また、社会教育における生涯学習関連施設という位置づけのもと、勤労青少年だけでなく、広く地域住民の生涯学習活動の場としてその利用に供し、生涯学習の推進を図る。

（2）重点目標

- ① 勤労青少年の交流の促進と活動の場の拡大に努める。
- ② 生涯学習の推進のため、広く地域住民の学習活動の場として施設の利用促進に努める。
- ③ 勤労青少年の利用者拡大を図るため、グループ・サークル活動等の支援に努める。
- ④ 指定管理者と連携し、利用者へのサービス向上を図るとともに、施設の環境整備に努める。

（3）指定管理

平成26年4月1日より指定管理者制度を導入した。

- ① 指定管理者
NPO法人能代市芸術文化協会（会長 棚橋 晴生）
- ② 指定管理期間
平成26年4月1日～平成29年3月31日（3年間）

（4）勤労青少年ホーム年度別利用状況

① 青少年の利用

（単位：回、人）

年度	主催行事				サークル利用				個別利用				計			
	回数	男	女	計	回数	男	女	計	回数	男	女	計	回数	男	女	計
H23	9	68	34	102	447	1,294	820	2,114	0	0	0	0	456	1,362	854	2,216
H24	8	71	16	87	495	1,523	1,169	2,692	0	0	0	0	503	1,594	1,185	2,779
H25	9	80	41	121	478	1,726	1,150	2,876	0	0	0	0	487	1,806	1,191	2,997
H26	6	32	24	56	426	1,279	734	2,013	0	0	0	0	432	1,311	758	2,069
H27	9	38	38	76	377	902	502	1,404	0	0	0	0	386	940	540	1,480

②一般利用 (単位：回、人)

年度	回数	男	女	計
H23	782	2,506	11,135	13,641
H24	824	3,433	11,997	15,430
H25	950	2,681	11,585	14,266
H26	977	4,606	14,678	19,284
H27	1,150	4,052	15,379	19,431

③利用者の合計 (単位：回、人)

年度	回数	男	女	計
H23	1,238	3,868	11,989	15,857
H24	1,327	5,027	13,182	18,209
H25	1,437	4,487	12,776	17,263
H26	1,409	5,917	15,436	21,353
H27	1,536	4,992	15,919	20,911

(5) 勤労青少年ホーム登録サークル

(平成28年3月31日現在)

グループ名	結成年度	活動内容
ピンポン	S45	卓球
バドミントン	S62	バドミントン
菊一文字	H14	音楽
Martians, Go Home	H16	音楽
ミ・エスティーロ	H17	ダンスエクササイズ
ソフトバレー	H19	ソフトバレー
E O S	H21	音楽
GROOVy of INVADERS	H21	音楽
The Moose	H21	音楽
JACK JAM	H22	音楽
ソフバンド	H24	音楽

(6) 勤労青少年ホーム利用者連絡協議会

……利用者の交流活動、行事の企画、運営、その他

- 27年 5月 のしろ子どもまつり参加
- 6月 役員会(6月、3月)
- 7月 総会
- 10月 能代市公民館祭参加
- 28年 2月 親睦ボウリング大会
- 3月 ノシロックフェスティバル2016運営協力

12 働く婦人の家

(平成7年法律第107号附則第9条の規定により、なおその効力を有するものとされる雇用の分野における男女の均等な機会及び待遇の確保等女子労働者の福祉の増進に関する法律の第30条及び第31条)

(1) 基本方針

働く婦人の家は、女性が社会へ積極的に参加できるよう活動の場を提供するとともに、その活動を支援する。

男女が共に持てる力を十分発揮できる社会を目指し、家庭生活を支援する講座をはじめ、女性の学習活動意欲を高める機会の提供に努める。

(2) 重点目標

- ①生活に役立つ講座の開設に努める。
- ②利用グループの育成と利用グループ連絡協議会への支援に努める。
- ③男女共同参画社会を目指し、地域に根ざした施設の運営に努める。
- ④指定管理者と連携し、利用者へのサービス向上を図るとともに、施設の環境整備に努める。

(3) 指定管理

平成26年4月1日より指定管理者制度を導入した。

- ① 指定管理者 NPO法人能代市芸術文化協会 (会長 棚橋 晴生)
- ② 指定管理期間 平成26年4月1日～平成29年3月31日 (3年間)

(4) 平成27年度 働く婦人の家学習別利用グループ内訳 (単位：人)

登録人数	利用内訳			30才未満			30～39才			40～49才			50才以上		
	女子労働者	勤労家庭主婦	その他	女子労働者	勤労家庭主婦	その他	女子労働者	勤労家庭主婦	その他	女子労働者	勤労家庭主婦	その他	女子労働者	勤労家庭主婦	その他
611	104	249	258	1	3	23	27	13	3	16	20	3	60	213	229
	611			27			43			39			502		

(5) 年度別、利用団体別利用状況

(単位：人)

年度	総数		婦人団体	定期利用 育成団体	その他 団体	行政団体	主催 事業等
	件数	人数					
H23	1,651	17,572	1,495	10,740	1,288	2,401	1,648
H24	1,546	15,855	1,359	10,077	782	2,031	1,606
H25	1,366	13,954	982	8,679	752	2,530	1,011
H26	1,337	14,699	748	9,161	1,471	2,511	808
H27	1,525	16,335	721	9,306	1,838	3,417	1,053

(6) 働く婦人の家利用グループ連絡協議会

- 27年4月 役員会2回
理事会1回
- 5月 役員会1回
総会(27日34人)
講演会「能代市の観光について」
- 7月 役員会1回
第1回代表者・理事合同会議(31日)
- 8月 松籟荘盆踊り(8日)
役員会1回
- 9月 第2回代表者・理事合同会議(9日)
おなごりフェスティバル参加(12日)
合同敬老式(17日)
- 10月 第31回働く婦人の家まつり(10・11日)
役員会1回
- 11月 婦人の家まつり反省会
婦人の家だより編集会議2回
- 12月 「婦人の家だより」発行

(7) 平成27年度働く婦人の家利用グループ

(平成28年3月31日現在)

No.	グループ名	代表者名	会員数	ジャンル
1	たまごの会	宮 腰 章 子	8	料理
2	トマトの会	平 塚 榮 子	25	料理
3	ふきのとう	中 田 裕 子	14	料理
4	クロワッサン	小 玉 文 子	10	料理
5	ひなぎくの会	藤 田 京 子	20	料理
6	ごっつお会	小 林 詠 子	16	料理
7	郷土食がっこの会	小 川 恵 子	9	漬物・郷土料理
8	チーム・とくさん	小 川 恵 子	6	特産物研究
9	千鳥の会	能 登 テツヨ	4	踊り
10	麗風会	大 塚 節 子	2	踊り
11	新能代音頭を踊る会	丸 井 照 美	30	踊り
12	しらゆり会	塚 田 恵 子	4	踊り
13	つばきの会	後 藤 初 江	2	踊り
14	つむぎの会	中 村 美 弥 子	3	踊り
15	西馬音内盆踊り同好会	工 藤 ト シ	14	踊り
16	小桜の会	田 中 麻 矢	5	踊り
17	サークル美	小 川 薫	7	3 B 体操
18	さくら草	二 瓶 智 恵	8	ストレッチ体操
19	楽しいリズムに乗って	加 賀 谷 節 子	21	健康体操
20	能代市太極拳サークル	佐 藤 恵	6	太極拳
21	太極拳舞	中 嶋 叶 子	8	太極拳
22	能代市太極拳協会太極拳無の会	伊 藤 祐 子	10	太極拳
23	能代太極拳友の会	田 畑 麗	4	太極拳
24	能代市太極拳協会太極拳同好会	近 藤 由 美 子	6	太極拳
25	能代市太極拳協会	佐 藤 恵	4	太極拳
26	卓球さくらんぼの会	中 嶋 叶 子	12	卓球
27	ボランティアグループかいご会	安 部 美 恵 子	36	ボランティア
28	精神保健福祉ボランティア萌の会	松 村 政 子	11	ボランティア
29	あかしや	藤 田 恭 子	6	ボランティア
30	ひらめき楽習会	梅 田 美 香 子	9	生活に関して
31	中和婦人会	今 野 ナ ミ	6	生活に関して
32	つゆ草	大 高 悦 子	3	茶道
33	なつめ会	佐々木 レイ子	8	茶道
34	茶翠の会	大 山 位 代 子	5	茶道
35	こぶしの会	石 井 洋 子	8	生け花
36	カラーの会	桜 井 淳 子	5	布染花造り
37	月見草の会	鈴 木 フ ミ	12	ちぎり絵
38	紙粘土サークル	千 田 幸 子	8	紙粘土
39	絹こまちの会	大 高 敏 子	5	着付け
40	新日本婦人の会 ちぎり絵	長 岡 節 子	8	ちぎり絵
41	新日本婦人の会 布ぞうり	吉 田 エイ子	8	布ぞうり
42	すずりの会	成 田 恵 子	12	書道
43	パステルの会	石 出 敦 子	4	塗り絵
44	のしろコカリナ会	深 川 美 恵 子	19	コカリナ
45	かんなの会	櫻 田 真 紀 子	5	エコクラフト
46	能代市聴力障害者会	佐々木 忠 之	16	手話
47	やわらぎ会	小 松 安 美	15	料理・手芸
48	Active Peace	山 田 理 恵	7	育児交流
49	はっぴーたいむ	山 田 珠 美	13	育児交流
50	ライラックの会	成 田 イネ子	10	踊り
51	安来節どじょう掬い踊りの会	小 林 カ ツ	8	踊り
52	二ツ井コカリナ隊	石 井 政 子	9	コカリナ
53	東南北会	菊 地 のり子	6	踊り
54	レモンの会	大 越 進 子	8	料理
55	母乳育児サークルMilkyHug	甲 谷 真 奈 美	12	育児交流
56	こども未来ねっと能代	佐 藤 佳 代 子	5	育児交流
57	宵桜の会	山 田 寛 子	4	踊り
58	前結び着付会	小 玉 智 子	3	着付け

No.	グループ名	代表者名	会員数	ジャンル
59	すくすくプラス	上 田 奈津子	9	楽器演奏
60	踊りクラブ (なでしこの会)	袴 田 リツ子	13	踊り
61	おらほの産科小児科を守る会	大 谷 美帆子	3	育児交流
62	チームOK	松 島 則 子	9	料理
63	ちゅちゅ	田 中 真理子	3	育児交流

生涯スポーツ

1 平成28年度 事業計画

(1) スポーツ振興事業

時 期	事 業 名	場 所	対 象
4.11(月)～	「二ツ井シルバースポーツの日」 毎月2回(月曜日)(全24回)	二ツ井町総合体育館	60歳以上
4.12(火)～	「シルバースポーツの日」 毎月2回(火曜日)(全24回)	能代市総合体育館	60歳以上
10.10(月)	スポレクフェスタNOSHIRO	アリナス他	幼児～
10.16(日)	きみまち二ツ井マラソン	二ツ井町総合体育館	小学生～
時期未定	ジュニア・アスリート育成事業	未定	未定
1.15(日)	スポレクフェスタふたつ	二ツ井町総合体育館	小学生～

(2) バスケの街づくり事業

時 期	事 業 名	場 所	対 象
5.3～5 (火～木)	能代カップ高校選抜バスケットボール大会	能代市総合体育館	高校生
7.30(土)	バスケットボール・フェスタ	能代市総合体育館	小学生～
10.10～11 (土～日)	加藤廣志杯熟年パワーバスケットボール 選手権能代山本大会	アリナス	一般
12.10～11 (土～日)	クリスマスバスケットボール大会	能代市総合体育館	小、中、一般
1.28(土)	教育長杯ミニバスケットボール交流大会	能代市総合体育館	小学生

(3) 一般スポーツ教室

時 期	事 業 名	場 所	対 象
7月開催予定	多種目スポーツ教室(体験版)	能代市総合体育館	一般
7月開催予定	ファミリースポーツ教室(体験版)	能代市総合体育館	親子
2月開催予定	エアロビクス教室(体験版)	能代市総合体育館	一般女性

(4) B & G 海洋センター事業

時 期	行 事 名	場 所	対 象
6.19 (日) ～9.18 (日)	マリンスポーツ教室 (毎週日曜)	B&G艇庫・米代川	小学生～
7.18 (月)	クリーンフェスティバル& マリンスポーツ普及大会 (海の日)	B&G艇庫・米代川	小学生～
10. 2 (日)	B & G財団会長杯レディースバドミントン 能代大会	B & G 体育館	18歳以上の 女性
11. 6 (日)	B & G財団会長杯レディースバレーボール 交流大会	B & G 体育館	20歳以上の 女性
2.11～12 (土～日)	B & G財団会長杯バドミントン大会	能代市総合体育館	小学生～

(5) 奨励、顕彰

時 期	行 事 名	場 所	対 象
9.26 (月)	国民体育大会選手壮行会	能代市総合体育館	選手、監督
2.22 (水)	能代市栄光賞授与式	能代市総合体育館	児童、生徒

(6) 市体育協会事業

時 期	行 事 名	場 所	対 象
8. 5～ 7 (金～日)	バスケットボールキャラバンサマーリーグ	能代市総合体育館 アリナス	小、中、高、 大、一般
10. 2 (日)	能代市総合体育大会総合開会式	能代市総合体育館	小学生～一般
10月開催予定	ブラウブリッツ秋田サッカークリニック	能代市陸上競技場	小学生
9.17 (土)	スポーツ医科学研修講座	プラザ都	一般
2.19 (日)	能代市ドッジボール大会	能代市総合体育館	小学生～一般
未 定	バブルサッカー大会	能代市総合体育館	小学生～一般

(7) 市スポーツ少年団事業

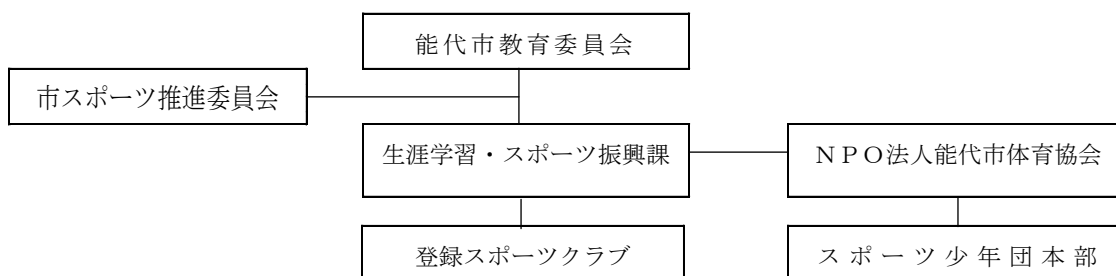
時 期	行 事 名	場 所
6月以降	スポーツセミナー	能代市総合体育館
6.25～26 (土～日)	県スポ少種目別野球市予選	二ツ井球場
10.10 (月)	市スポ少交流大会	アリナス他
1.21 (土)	体力テスト・スポーツスクール	能代市総合体育館
3月	登録説明会	能代市総合体育館 二ツ井町総合体育館

(8) 各種競技大会 (全県大会規模以上)

時 期	大 会 名	場 所
4.29 (金) 5. 3, 5, 7 (日, 火, 木)	高円宮杯U-15サッカーリーグ [®] 2016県スキ [®] ツチリーグ [®]	落合三面グラウンド
4.29~30 (金~土)	全県選抜中学校ソフトテニス能代大会	落合テニスコート
4.30~5. 1 (土~日)	リトルシニア春季東北大会 (少年硬式野球)	山田久志サブ [®] マリンスタジアム
4.30~5. 1 (土~日)	秋田県小学生春季ソフトボール大会	落合三面球場
5. 3~ 5 (日~火)	能代球場リニューアルオープン記念式典・記念試合	山田久志サブ [®] マリンスタジアム
5. 3~ 5 (日~火)	能代カップ高校選抜バスケットボール大会	能代市総合体育館
5. 7~ 8 (土~日)	リトルシニア春季東北大会	山田久志サブ [®] マリンスタジアム
5.13~15 (金~日)	全県中学校春季野球大会	山田久志サブ [®] マリンスタジアム
5.21~22 (土~日)	全県中学校招待野球大会	山田久志サブ [®] マリンスタジアム
5.21~22 (土~日)	ミズノ旗争奪リトルシニア北東北大会	赤沼球場、二ツ井球場
5.22 (日)	全県中学校春季バレーボール大会	能代市総合体育館
5.28~29 (土~日)	全県選手権ソフトテニス能代大会	二ツ井テニスコート
5.28~29 (土~日)	ミズノ旗争奪リトルシニア北東北大会	山田久志サブ [®] マリンスタジアムほか
6. 4 (土)	中学校陸上全県記録会	能代市陸上競技場
6. 1~12 (土~日)	全日本小学生女子ソフトボール大会秋田県予選	落合三面球場
7. 2~ 3 (土~日)	全国高等学校軟式野球選手権大会秋田大会	山田久志サブ [®] マリンスタジアム
7. 3 (日)	秋田県ドッジボール選手権	能代市総合体育館
7.12~15 (火~金)	全国高等学校野球選手権大会秋田県大会	山田久志サブ [®] マリンスタジアム
7.16~17 (土~日)	全県総体ソフトボール大会	落合三面球場
7.16~18 (土~月)	秋田県総合体育大会剣道大会	能代市総合体育館
7.24 (日)	プロ野球イースタンリーグ公式戦	山田久志サブ [®] マリンスタジアム
7.29~31 (金~日)	全国高校軟式野球選手権北東北大会	山田久志サブ [®] マリンスタジアム
7.31 (日)	東北小学生バドミントン大会	能代市総合体育館

8. 27～28 (土～日)	全県高等学校女子ソフトボール選手権大会	落合三面球場
9. 3～4 (土～日)	東日本野球秋田県大会	山田久志サブマリンスタジアム
9. 3～4 (土～日)	秋田県小学校秋季ソフトボール大会	落合三面球場
9. 23～25 (金～日)	全県高等学校新人ソフトボール大会	落合三面球場
10. 8～9 (土～日)	秋田県ジュニア体操競技選手権大会	能代市総合体育館
10. 15～16 (土～日)	秋田県小学生選抜野球大会	山田久志サブマリンスタジアムほか
10. 16 (日)	秋田県高等学校新人大会体操競技	能代市総合体育館
10. 16 (日)	秋田県中学校秋季体操競技大会	能代市総合体育館
10. 22～23 (土～日)	秋田県中学校硬式野球大会	山田久志サブマリンスタジアムほか
11. 3 (木)	六市四郡剣道大会	能代市総合体育館
11. 18～20 (金～日)	全県高等学校新人空手道大会	能代市総合体育館
11. 27 (日)	シャトルガーデン杯オープンダブルス大会 (バドミントン)	能代市総合体育館
12. 10～11 (土～日)	クリスマスバスケットボール大会	アリナス
12. 17～18 (土～日)	能代カップ中学校選抜バスケットボール大会	能代市総合体育館
12. 21～23 (水～金)	東北近県ソフトテニス大会	二ツ井町総合体育館
1. 29 (日)	能代弘道館杯全県柔道大会	能代市総合体育館
3. 5 (日)	全県小学生クラブ対抗大会 (バドミントン)	能代市総合体育館

2 生涯スポーツ振興のための組織



(1) 能代市スポーツ推進委員会 (昭和37年6月13日設立)

－職務内容－

- ①住民の求めに応じてスポーツの実技の指導を行うこと。
- ②住民のスポーツ活動の促進のための組織の育成を図ること。
- ③学校・公民館等の教育機関その他行政機関の行うスポーツ行事または事業に関し、協力すること。
- ④スポーツ団体その他団体の行うスポーツに関する行事または事業に関し、求めに応じ協力すること。
- ⑤住民一般に対し、スポーツの振興のための指導助言を行うこと。
- ⑥その他、住民のスポーツの振興のための指導助言を行うこと。

能代市スポーツ推進委員 (スポーツ振興法 第19条)

(任期 H27.4.1～H29.3.31)

役 職	氏 名	任命年
委員長	能 登 清 春	S 59
副委員長	佐 藤 崇 史	H 4
〃	佐 藤 恵美子	H 3
委員	川 尻 美紀子	S 61
〃	梶 原 芳 一	H 4
〃	和 田 榮 一	H 12
〃	菊 池 敏 幸	H 12
〃	齊 藤 茂 義	H 12
〃	大 高 守	H 14
〃	井 上 昇	H 14
〃	若 松 千鶴子	H 18
〃	櫻 井 一 雅	H 18
〃	佐 藤 一 博	H 18
〃	鈴 木 敬 一	H 18
〃	渡 辺 和 吉	H 18
〃	小 山 昇	H 20
〃	川 尻 和 子	H 22
〃	工 藤 達 美	H 23
〃	堀 内 信 和	H 23
〃	清 水 美記子	H 25
〃	大 塚 久美子	H 25
〃	安 井 加奈子	H 25
〃	大 瀧 賢 一	H 27
〃	小 野 美保子	H 27
〃	石 田 順 子	H 27

(2) NPO法人能代市体育協会 (平成22年5月22日設立)

市民の体育・スポーツ振興、健康・体力づくり、競技力の向上及びスポーツ文化の普及に努め、スポーツを通じた健全な精神の高揚を図り、明るく健康的なまちづくりの伸暢に寄与することを目的としている。

- ① 体育・スポーツの普及振興
- ② スポーツ競技団体及びスポーツ少年団の強化発展と相互の連絡融和
- ③ スポーツ協議会、講習会その他各種事業の実施及び指導と援助
- ④ スポーツ施設の計画支援及び整備促進
- ⑤ スポーツに関する功労者等の顕彰
- ⑥ スポーツに関する調査・研究及び情報・資料収集並びに広報
- ⑦ その他、本会の目的を達成するために必要と認める事業

<協会役員>

会 長	福 田 幸 一								
副 会 長	渡 邊 耕 佑	畠 山 実	柴 田 浩 紀						
	藤 田 定	若 狭 敏 直							
監 事	福 城 雅 夫	大 坂 長 正	藤 田 昭						
理 事 長	青 山 正 夫								
副 理 事 長	畑 山 悦 雄	川 尻 美 紀 子							

※平成28年5月30日現在

<加盟団体一覧>

No.	加盟団体名	会長	理事長
1	能代市陸上競技協会	袴田 勝治	大高 智久
2	能代市野球協会	後藤 健	井上 昇
3	能代市体操協会	中村 栄喜	梅田 秀一
4	能代市バスケットボール協会	若狭 敏直	中村 悟
5	能代市スキー連合	藤田 定	滝川 宗一
6	能代市バレーボール協会	土崎 博之	上野 英人
7	能代市ソフトテニス協会	袴田 文雄	村岡 秀徳
8	能代市卓球協会	小川 敏行	宮腰 公悦
9	能代市水泳協会	能登 清春	鈴木 徹
10	能代市剣道連盟	加藤 美喜夫	船越 俊幸
11	能代市ウエイトリフティング協会	齊藤 憲身	田中 信夫
12	能代市空手道協会	福田 幸夫	柳谷 永逸
13	能代市ラグビーフットボール協会	—	山本 良
14	能代市テニス協会	田畑 修	藤田 浩一
15	能代市ソフトボール協会	後藤 健	佐々木 利一
16	能代市弓道連盟	柳谷 悦麿	—
17	能代市バドミントン協会	松谷 福三	齋藤 晴雄
18	能代市ゴルフ協会	秋元 秀樹	渡部 正利
19	能代市ミニテニス協会	大柄 政勝	—
20	能代市ソフトバレーボール連盟	三浦 郁夫	加藤 康典
21	能代ラージボール卓球協会	小野 作二	杉渕 弘光
22	能代市ユニカール協会	平川 勝彦	京 徹也
23	能代市グラウンド・ゴルフ協会	宮腰 誠	—
24	能代市ターゲット・バードゴルフ協会	小栗 良一	—
25	能代市マレットゴルフ協会	後藤 健	佐藤 和夫
26	二ツ井町フェンシング連盟	畑山 悦雄	高橋 肇
27	二ツ井山の会	藤田 昭	—
28	二ツ井町サッカー連盟	関 勝剛	村岡 明正

(3) 能代市スポーツ少年団本部 (昭和47年5月22日設立)

スポーツを通じた異年齢、異世代交流による青少年の健全育成を目的とし、当市各スポーツ少年団の育成・指導を行う。

- ①スポーツ少年団の登録
- ②スポーツ少年団指導者の養成
- ③関係団体との連絡調整
- ④スポーツテスト及びその他全市的事業の実施
- ⑤その他、目的を達成するために必要な事業

<本部役員>

顧問	笠井三朗	田中翼郎	直嶋康則
本部長	高畑勉	大坂長正	村岡明正
副本部長	土崎博之悦	大松田武	
監事	松橋優悦	松岡修蔵	
常任委員	渡部和雄	松橋英夫	野村佐月
	原田喜守	鎌田英夫	関村康
	大久保喜徳	青山高	斎藤藤政
	大久保喜徳	青高	畑山幸
	亀田敬一	高川	博代
		美紀子	

<能代市スポーツ少年団登録一覧>

No.	代表指導者	種目
1	能代淳城剣道	剣道
2	第四剣道	剣道
3	向雲剣錬会	剣道
4	能代市卓球	卓球
5	弘道館柔道	柔道
6	青雲柔道	柔道
7	バレーボール(女子)	バレーボール
8	能代マックスサッカー	サッカー
9	サッカークラブマックス	サッカー
10	能代ブルインズミニバスケット	ミニバスケット
11	空手道松友会	空手
12	能代市体操	体操
13	バドミントン	バドミントン
14	能代合気会	合気道
15	能代北バレーボール	バレーボール
16	淳西小クラブ	野球他
17	淳城南小学校野球部	野球
18	淳南レジェンド	ミニバスケット
19	淳南フェアリーウイングス	ミニバスケット
20	能代サンライズ	ソフトボール
21	第四小野球クラブ	野球他
22	第四小ドッジボール	ドッジボール
23	五小フェニックス	野球
24	第五ドリームズ	ミニバスケット
25	能代ウィンズ	ソフトボール
26	向能代ファイターズ	野球他
27	能代ドルフィンズ	ソフトボール
28	向能代ストーンズ	ミニバスケット
29	浅内	野球他
30	常盤小学校	野球他
31	崇徳	ミニバスケット他
32	ジュニアソフトテニス	ソフトボール
33	能代ドリームスターズバレーボール	バレーボール
34	二ツ井フェンシング	フェンシング
35	きみまち柔道	柔道
36	二ツ井B B C	ミニバスケット
37	二ツ井野球	野球
38	二ツ井ジュニアソフトテニス	ソフトボール
39	二ツ井ミニバスケットボール	ミニバスケット
40	二ツ井きみまちサッカー	サッカー・フットサル
41	きみまちウィンズ	バレーボール
42	F's t e p	バドミントン
43	能代ジュニア陸上競技クラブ	陸上

(4) 登録スポーツクラブ

市内の自主的スポーツクラブの育成とスポーツ活動の振興を図るために、登録スポーツクラブ制を実施している。

No.	ク ラ ブ 名	代表者	種目
1	スクラッチSC	保坂忍	野球
2	球魂	井上雅文	野球
3	大栄木工スポーツクラブ	長岡健悦	野球
4	グランドスラム	福田邦正	野球
5	21クラブ	佐藤義晴	野球
6	タイラズBC	大山謙一	野球
7	浅内ルーキーズ	佐藤和人	野球
8	ライフワークBC	鈴木誠	野球
9	東雲農園	佐藤正樹	野球
10	能代たつみクラブ	齊藤憲身	野球
11	能代レディース	清水美記子	バスケ
12	能代市役所バスケットボールクラブ	藤森嘉治隆	バスケ
13	能代バスケットボールクラブ	児玉良一	バスケ
14	チーム天狗	田村宏治	バスケ
15	能代BBC	小林直樹	バスケ
16	東雲ブラザーズ	大谷文平	バスケ
17	GLADIATOR	相原愁	バスケ
18	こずもすの会	大山田鶴子	卓球
19	のしろスマイルピンポン(NSP)	小川敏行	卓球
20	さくら卓球クラブ	藤谷邦男	卓球
21	ダブルT卓球クラブ	桧森吉紀	卓球
22	げんき会	渡辺恵美子	卓球
23	やよい会	山谷清美	ラージ卓球
24	すみれラージクラブ	岩井優一	ラージ卓球
25	東能代地区ラージボール卓球クラブ	浅野和一郎	ラージ卓球
26	たんぼぼの会	田森邦夫	ラージ卓球
27	さくらラージ	佐々木利久	ラージ卓球
28	能代ラージボールクラブ	大塚和夫	ラージ卓球
29	はまなすの会	梅田晴子	硬式テニス
30	能代シニアテニス同好会	近藤寛悦	硬式テニス
31	能代シニア21年会	小栗富英	硬式テニス
32	風の会	越後金雄	ソフトテニス
33	ミラクルSTC	浅野俊朗	ソフトテニス
34	能代シニアソフトテニス協会	大山一夫	ソフトテニス
35	芙蓉テニスクラブ	桜井敏子	ソフトテニス
36	秋田ソフトテニスマスターズ	工藤健	ソフトテニス
37	ママさんテニスクラブ	佐々木幸子	ソフトテニス
38	水曜テニスクラブ	福原隆子	ソフトテニス
39	テニス愛好土木会	越後金雄	ソフトテニス
40	能代レディースソフトテニスクラブ	高橋八重子	ソフトテニス
41	梨の花テニスクラブ	高橋八重子	ソフトテニス
42	わいわいクラブ	渡辺美和	ソフトテニス
43	申酉会	大高五郎	ソフトテニス
44	緑庭会	梅田喜孝	ソフトテニス
45	月曜の会	芳屋隆一	ソフトテニス
46	能代花まる	田森和士	ミニテニス
47	ミニテニスさくら会	松嶋紘一	ミニテニス
48	YYクラブ	大山真知子	ミニテニス
49	能代ミニテニス愛好会	大柄政勝	ミニテニス
50	福寿草クラブ	若林文子	ミニテニス
51	楽遊会クラブ	三上牧子	ミニテニス
52	ミニテニスあすなる会	佐藤博	ミニテニス
53	フレッシュミニテニス	小山佳代子	ミニテニス
54	能代合同の会	佐藤彰治	ミニテニス
55	下手の会	佐々木忠彦	ミニテニス
56	B・Bクラブ	吉田鉄蔵	ミニテニス
57	ファーストクラブ	林里美	ミニテニス
58	能代シャトラーズ	工藤達美	バドミントン
59	NBC	石井貢	バドミントン

No.	ク ラ ブ 名	代表者	種目
60	シャトルコック	嶋 田 広 達	バドミントン
61	YONEちゃんず	佐々木 慶 子	バドミントン
62	NSG	若 狭 達 也	バドミントン
63	能代シャトルガーデン	野 呂 誠 幸	バドミントン
64	すみれバドミントクラブ	小 林 ひとみ	バドミントン
65	能代さつきクラブ	松 本 英 子	バドミントン
66	Fクラブ	平 川 康 晴	バドミントン
67	ウェーブSOS	北 林 久美子	バドミントン
68	能代MIX	平 川 英 樹	バレーボール
69	能代倶楽部	原 田 雅 和	バレーボール
70	藤山クラブ	近 千 亜紀	バレーボール
71	まつばらクラブ	佐 藤 恵 子	バレーボール
72	V i V a !	大 山 友 絵	バレーボール
73	NAC	今 野 喜代志	バレーボール
74	能代藤山クラブ	大 塚 和香子	バレーボール
75	のしろクラブ	畠 山 和 子	バレーボール
76	東雲倶楽部	佐 藤 鉄 則	バレーボール
77	能代厚生医療センターバレー部	加 藤 亜有子	バレーボール
78	安全第一	畑 山 恵 里	バレーボール
79	べらぼう能代	松 嶋 紘 一	8人制バレー
80	ソフトバレーボール同好会	渡 辺 道 子	ソフトバレー
81	能代愛好会	加 藤 康 典	ソフトバレー
82	オヤジーズ	黒 田 賢 一	サッカー/フットサル
83	MEGA-INSANTY	成 田 健 介	サッカー/フットサル
84	FC・SHARP	大 高 進	フットサル
85	河童	平 川 大	フットサル
86	S-P I E Z O	伊古田 貴 嗣	フットサル
87	秋田病院	鈴 木 徹 也	フットサル
88	能代厚生医療センターフットサル部	金 子 大輔	フットサル
89	J u d o 弘友会	山須田 武 光	柔 道
90	能代合気会	小 川 誠 二	合 気 道
91	極真会館能代道場	赤 塚 通	空 手
92	能代市剣道連盟	加 藤 美喜夫	剣 道
93	K E N N S H I K A I	大 塚 雅 人	剣 道
94	東能代地区健康体操クラブ	武 田 光 子	健康体操
95	ハローきらめきの会	金 谷 正 子	軽スポーツ
96	にこにこ運動クラブ	小 山 佳代子	軽スポーツ
97	小町居合道倶楽部	神 保 卓 宏	居 合 道
98	スマイルカール	野呂田 鉄 男	ユニカール
99	能代ユニカクラブ	京 徹 也	ユニカール
100	フレンドカール	京 徹 也	ユニカール
101	B-blood	米 森 美 幸	ダ ンス
102	ハワイアンフラ ファイレア能代サークル	嶋 田 尚 美	フラダンス
103	ラウンドダンスサークル スイートハート	保 坂 美保子	ラウンドダンス
104	フレンズ	佐々木 富佐子	フォークダンス
105	能代フォークダンス同好会	平 川 誠 子	フォークダンス
106	銀の鈴	嶋 田 光 子	フォークダンス
107	能代ターゲットバードゴルフ協会	小 栗 良 一	ターゲットバードゴルフ
108	四儘くらぶ	桜 井 一 雅	スポーツ全般
109	ニュースポーツクラブ	小 林 寿	スポーツ全般
110	東能代地区にこにこスポーツクラブ	夏 井 光 彦	スポーツ全般
111	シェイプアップママ	渡 部 瑠美子	エアロビクス
112	エアロビ月曜会	北 澤 和 子	エアロビクス
113	ステップエクササイズ	小 野 節 子	エアロビクス
114	ビギナーズエアロクラブ	須 田 淳 子	エアロビクス

(5) スポーツ施設年度別利用状況

年度	能代市総合体育館		二ツ井町総合体育館		厚生年金能代市体育館		土床体育館		荷上場体育館	
	件	人	件	人	件	人	件	人	件	人
H23	3,280	98,136	—	53,451	1,078	23,840	912	13,103	—	5,445
H24	3,373	75,132	—	47,466	1,199	23,833	1,074	14,455	—	4,596
H25	3,750	83,306	2,189	53,664	1,204	20,472	1,128	15,284	97	5,301
H26	3,806	93,554	2,239	54,179	1,271	21,761	1,032	13,710	60	5,245
H27	3,892	95,212	2,281	56,520	903	17,577	1,077	14,242	64	4,913

年度	陸上競技場		能代球場		市民球場		落合第一球場		誠邦園球場	
	件	人	件	人	件	人	件	人	件	人
H23	(改修工事)		67	5,572	156	10,997	117	9,283	122	9,743
H24	907	22,823	74	6,648	167	12,817	81	5,479	93	7,696
H25	806	21,601	74	7,074	141	9,102	98	7,735	76	6,595
H26	770	25,822	76	7,416	136	7,863	115	8,242	105	10,372
H27	835	27,277	38	4,100	151	9,106	87	7,163	96	8,905

年度	落合三面球場		赤沼球場		二ツ井球場		公園テニスコート		落合テニスコート	
	件	人	件	人	件	人	件	人	件	人
H23	304	25,972	121	7,225	126	5,753	481	5,421	430	7,306
H24	379	23,926	92	7,259	61	3,977	452	5,507	417	4,792
H25	227	18,246	87	7,407	50	3,455	498	4,959	339	3,269
H26	318	24,291	74	7,604	48	3,479	562	5,832	378	4,622
H27	294	29,109	79	8,152	48	3,190	536	6,295	462	5,109

年度	二ツ井テニスコート		B & G海洋センター		市民プール		弓道場		合計	
	件	人	件	人	件	人	件	人	件	人
H23	—	6,383	1,571	25,784	—	12,423	415	2,049	9,180	327,886
H24	—	7,092	1,652	27,160	—	9,363	—	1,712	10,021	311,733
H25	348	6,052	1,765	28,317	—	7,838	978	1,366	13,855	311,043
H26	529	5,812	1,724	27,628	73	6,929	1,128	1,511	14,444	335,872
H27	421	7,818	1,489	23,781	69	6,789	953	1,862	13,775	337,120

施 設 一 覽 表

1 学校施設

(H28.5.1現在)

学校名	敷地面積			建物 竣工年	建物面積					建物構造						教室数		プール開設状況			
	総面積	建物敷地	屋外 運動場等		総面積	校舎	屋内 運動場	付属建物		鉄筋	鉄骨			木造		普通 教室	特別 教室	開設 年月	規模	付記 部室等	
								プール	部室等		R(校・屋)	S(校・屋)	S(アール)	S(付)	W(校・屋)						W(付)
淳城西小	19,633	12,040	7,593	S45(S54)	5,123	3,927	1,186	10		3,774	1,298			41	10	15	13	S43.7	6コース	12m×25m	循環浄化装置付
淳城南小	15,977	6,755	9,222	S54	6,172	4,943	1,213	16		4,943	1,213				16	13	19	S45.7	6コース	10.4×25	〃
第四小	32,565	17,348	15,217	H22	7,997	6,368	1,520	109		1,534	8			6,346	109	20	14	H24.6	6コース	12×25	〃・小プール7.5×10
第五小	17,266	8,936	8,330	H7	4,980	3,540	1,328	112		627	1,379			2,862	112	8	10	H25.6	5コース	11×25	循環浄化装置付
向能代小	30,955	11,555	19,400	S56	5,782	4,734	1,018	30		4,648	1,030			74	30	16	12	S57.7	6コース	13×25	〃
朴瀬小	19,259	4,814	14,445	S57	2,802	1,984	738	80		1,952	738			32	80	3	12	H 8.3	6コース	11×25	〃
竹生小	18,801	7,450	11,351	S56(S57)	2,720	1,830	803	87		1,886	720			27	87	4	7	H 6.3	6コース	11×25	〃
崇徳小	19,337	10,580	8,757	H7(H8)	3,848	2,650	1,112	86		917	20			2,825	86	5	8	H 9.3	6コース	11×25	〃
鶴形小	15,231	4,197	11,034	S52	3,078	2,377	625	56	20	2,305	672			25	76	3	8	H 4.3	6コース	11×25	〃
浅内小	46,996	15,689	31,307	H18	5,139	3,671	1,371	97						5,042	97	8	10	H25.6	5コース	11×25	〃
常盤小	10,989	3,741	7,248	H16	2,852	2,737	100	15		975				1,862	15	6	5	S56.8	6コース	12.4×25	〃
二ツ井小	37,688	18,981	18,707	H22	6,673	5,108	1,461	104			11			6,558	104	12	13	H24.6	6コース	12×25	〃・小プール6×12
計	284,697	122,086	162,611		57,166	43,869	12,475	802	20	23,561	7,089	0	0	25,694	822	113	131			12	
能代第一中	27,552	18,510	9,042	S48	6,819	5,118	1,383	56	262	5,118	1,383	46			272	9	18	S34.7	6コース	12.4×25	循環浄化装置付
能代第二中	37,039	18,865	18,174	S61(S62)	8,181	6,413	1,371	45	352	6,372	1,396		120	16	277	12	20	S63.7	6コース	13×25	〃
能代東中	36,490	8,247	28,243	H元(H2)	6,548	4,959	1,410	84	95	4,939	1,430		95		84	5	19	H 5.3	6コース	13×25	〃
東雲中	53,749	29,272	24,477	H12	8,221	5,460	2,512	10	239	3,263	981		54	3,728	195	10	17	S37.7	6コース	12.4×25	〃
能代南中	39,127	8,625	30,502	S59	5,751	4,321	1,132	71	227	4,270	1,183		58		240	8	18	S63.3	6コース	13×25	〃
常盤中	22,461	3,740	18,721	H16	3,765	2,427	1,338			1,068	16			2,681	5	13					
二ツ井中	42,092	11,891	30,201	S46	8,655	6,097	1,598	288	672	6,109	1,351			235	960	8	22	S53.7	8コース	17×50	循環浄化装置付
計	258,510	99,150	159,360		47,940	34,795	10,744	554	1,847	31,139	7,740	46	327	6,660	2,028	57	127			6	

(注) () は増改築建物竣工年である。

2 社会教育施設

施設の名 称	構 造	面積(㎡)	敷地面積(㎡)	所 在 地	建築年月日	電 話	附 属 施 設	職 員 構 成
中 央 公 民 館	鉄筋コンクリート	1,046.38	719.14	追分町4-26	S55. 7. 8	54-8141		H26.4月より指定管理
文 化 会 館	鉄筋コンクリート 地下1階地上4階建	4,943.69	36,938.50		S55. 7. 8	54-8141	倉庫 72.90㎡ ゴミ箱 4.06㎡	H26.4月より指定管理
図 書 館	鉄筋コンクリート 地下1階地上1階建	2,198.43			H 2. 5.29	54-1114		H27.4月より指定管理
勤労青少年ホーム	鉄筋コンクリート2階建	1,110.78			S56.12.18	55-1585		H26.4月より指定管理
働く婦人の家	鉄筋コンクリート2階建	710.70			S57.11.30	54-8210		H26.4月より指定管理
子 ど も 館	鉄筋コンクリート造2階建	1,497.90		1,793.59	大町10-1	S62. 4. 5	52-1277	
東 部 公 民 館	鉄筋コンクリート平屋建	491.63	1,903.71	扇田字道地155-1	S52.12.10	58-3100	物置 14.89㎡	館長(併) 1
南 部 公 民 館	木造一部鉄骨造平屋建	554.83	2,981.32	河戸川字南後田134-1	H10.12.11	89-2324		館長(併) 1
向 能 代 公 民 館	鉄筋コンクリート	449.25	2,134.08	向能代字上野越83	S49.10. 1	52-6318		館長(併) 1
扇 淵 公 民 館	(東部公民館に同じ)	-	-	扇田字道地155-1	-	58-3100	東部公民館	館長(兼) 1
檜 山 公 民 館	木造平屋建	(656.10)	(4,203.21)	檜山字霧山下104	H23. 4. 1	58-3101	檜山地域センター内	館長(併) 1
鶴 形 公 民 館	木造モルタル平屋建	(255.05)	(579.86)	字鶴形70	S59.11.19	58-3211	鶴形地域センター内	館長(併) 1
二 ツ 井 公 民 館	鉄筋コンクリート 一部鉄骨2階建	2,084.72	3,576.48	二ツ井町字下野家後49	S52. 6. 30	73-2590	公民館図書室	館長1・職員3 管理員5(パート)
二 ツ 井 分 館	木造平屋建	534.07	1,314.54	二ツ井町字三千菊3-3	H 3.11	73-4093		管理員4(パート)
荷 上 場 分 館	木造2階建	206.74	3,621.93	二ツ井町荷上場字鍋良子出口1-1	S63. 3			
馬 子 岱 分 館	木造平屋建	86.11	890.80	二ツ井町梅内字馬子岱48-1	S 8. 9. 7			
濁 川 分 館	木造平屋建	206.19	859.00	二ツ井町濁川字濁川145-1	S27.12			
種 梅 分 館	木造平屋建	39.00	-	二ツ井町梅内字前田206	S56.12		子育て支援センター さんぼえむ内	
富 根 分 館	木造平屋建	217.00	921.00	二ツ井町飛根字富根144-1	T11. 9	75-2111	富根出張所内	
天 神 分 館	木造2階建	423.00	17,999.00	二ツ井町小繁字天神道上38-1	S17. 9.24			
仁 鮎 分 館	木造2階建	475.00	19,098.00	二ツ井町仁鮎字後山52-1	S 4.11.14			
田 代 分 館	木造2階建	382.00	5,030.00	二ツ井町田代字泥ノ木岱212	S24.12.10			
切 石 分 館	木造2階建	475.00	10,645.00	二ツ井町切石字大倉175	S27. 8.16			
サン・ウッド能代	木造平屋建	1,319.49	5,456.16	萩の台1-28	S63.10.11	52-3121		所長1(臨時) 管理員1・事務員2(パート)
農林漁家婦人活動促進施設 (杉ホールひびき)	木造平屋建	407.25	890.22	二ツ井町仁鮎字後山38-2	H 9. 2. 6	73-4261		H22.4月より指定管理
井 坂 記 念 館	木造モルタル2階建	138.00	(6,262.14)	御指南町25	S47. 9. 1	54-1289	収蔵庫	管理員1(臨時)
二ツ井伝承ホール	木造一部鉄骨造平屋建	999.97		二ツ井町字上台1-1	S62.11	73-4002		
二ツ井町歴史資料館	R C 造(一部S造)	761.66		二ツ井町小繁字湯ノ沢34-1	H 4.10.13	73-3036		管理員1(委託)

3 スポーツ施設

施設名	所在地	施設規模	設置年月	電話
能代市総合体育館	大町9-53	体育場 1,896.96㎡ 軽運動場 633.94㎡ 格技場 245.78㎡ トレーニングルーム 141.84㎡ 研修室、医務相談室、幼児室 役員審判室、ミーティングルーム、 会議室、シャワー室、更衣室 観覧席 固定席(2階) 1,512席 移動観覧席 500席 延床面積 6,997.63㎡	H 5.10	54-3607
二ツ井町総合体育館	二ツ井町字上台60	アリーナ 1,834.16㎡ トレーニングルーム 92.44㎡ ランニングコース 520.72㎡ サブアリーナ 1,360.00㎡ 事務室、救護室、会議室、 防災倉庫、器具庫、ロッカー室 観覧席 固定席(2階) 600席 移動観覧席 280席 延床面積 7,176.78㎡	H17. 7	73-6111
荷上場体育館	二ツ井町荷上場 字鍋良子出口1-1	体育室(28.1m×18m) 505.80㎡ 談話ホール、事務室 延床面積 738.00㎡	H 5. 3	73-3772
B&G海洋センター	落合字亀谷地1-65	体育館 747.30㎡ 第2体育館 524.7㎡ 会議室、更衣室、シャワー室 延床面積 1,627.80㎡	S55.11 S56.12	54-4419
B&G海洋センター 艇庫	落合字古悪土1-209	200㎡(20m×10m) カヌー、ヨット、セイルボート他	S55.11	
能代市弓道場	落合字亀谷地1-65	6人立ち	S61. 9	
市民プール	万町8-50	屋外 50m×8コース 屋外観覧席 648人収容 室内 25m×6コース 幼児プール	S56. 3 S57. 3	54-9445
能代球場 (山田久志サブマリ ンスタジアム)	落合字下台3	両翼 98m 中堅 122m 19,814.81㎡ 12,000人収容(外野席含) 敷地面積 50,426.70㎡	S60. 4	54-8994
市民球場	盤若町64-39	両翼 85.3m 中堅 112.8m 13,548.00㎡ 5,042人収容(外野席含) 敷地面積 16,310.40㎡	S29. 7	
赤沼球場	浅内字赤沼236	両翼 90m 中堅 120m 13,402.00㎡ 1,000人収容(外野席含) 敷地面積 16,000.00㎡	S62. 3	
誠邦園球場	落合字下台2の内	両翼 90m 中堅 115m 17,682.00㎡	S60. 4	
落合第一球場	落合字下台2の内	両翼 90m 中堅 115m 16,076.00㎡	S46. 5	
落合三面球場	落合字古悪土1-1	両翼 90m 中堅 120m 野球場A、B 2面 ソフトボール場2面 57,103.70㎡	S55. 5	
二ツ井球場	二ツ井町字稗川原113	両翼 92m 中堅 120m 12,310.00㎡ 5,500人収容(外野席含) 敷地面積 33,643.00㎡	S62. 3	73-6200
陸上競技場	末広町66-1	3種公認 全天候型 400mトラック 17,398㎡ 2,200人収容 (観覧席200人、芝生2,000人) 敷地面積 30,561.00㎡	S29. 8 全天候型 (H24.4)	52-1085
落合第一 テニスコート	落合字亀谷地1-67	クレー 6面 4,360.00㎡ 敷地面積 7,861.40㎡	S54. 9	
落合第二 テニスコート	落合字亀谷地1-65	クレー 4面 2,823.67㎡ 敷地面積 6,617.01㎡ 本部室兼休憩室 137.50㎡ 観覧席 774.46㎡	H 5. 4	
二ツ井 テニスコート	二ツ井町字滑良子川端 40-1	オムコート(砂入り人工芝)4面 2,998.9㎡ ナイター照明設備 敷地面積 13,082.87㎡ 管理棟 89.43㎡ 観覧席 282人収容	H27. 8	73-5016
公園テニスコート	盤若町64-39	クレー 2面 1,711.10㎡	S35	
トリムランニングコース	後谷地砂防林内	2kmコース、100mごと標示	S54	

(野球場の面積は、スタンド、管理棟を含む)