

1. 能代市教育委員会委員名簿

平成22年5月25日現在

区分	氏名	任期	
委員長	たなか ひとずみ 田中 仁 純	自 平成20年 5月25日 至 平成24年 5月24日	(3期目)
委員 (職務代理)	きむら こうかん 木村 高 寛	自 平成21年 5月25日 至 平成25年 5月24日	(2期目)
委員	いがらし のぶこ 五十嵐 伸 子	自 平成19年 5月25日 至 平成23年 5月24日	(2期目)
委員	はまの えみこ 浜野 恵美子	自 平成22年 5月25日 至 平成26年 5月24日	(1期目)
教育長	すとう ゆきのり 須藤 幸 紀	自 平成22年 5月25日 至 平成26年 5月24日	(1期目)

2. 教育委員会開催状況及び議決状況（平成21年度）

月日	区分	場 所	議案件数	協議件数	報告件数	告示事項件数
4 27	定例会	市立図書館 集会室	4			
5 28	定例会	二ツ井町庁舎 大会議室	7	2	1	
6 30	定例会	市立図書館 集会室	2		1	
7 9	臨時会	市立図書館 集会室		4		
7 29	定例会	二ツ井公民館 大会議室	5			
7 29	臨時会	二ツ井公民館 大会議室	1			
8 28	定例会	中央公民館 第5研修室		1	1	
9 7	臨時会	二ツ井町庁舎 大会議室	1			
9 30	定例会	二ツ井町庁舎 大会議室	1			
10 22	定例会	市立図書館 集会室	1			
11 26	定例会	二ツ井町庁舎 大会議室		2		1
12 25	定例会	市立図書館 集会室				
1 28	定例会	二ツ井町庁舎 大会議室				
2 18	定例会	市立図書館 集会室		4		
3 6	臨時会	中央公民館 第1研修室	1			
3 17	臨時会	中央公民館 視聴覚室	1			
3 25	定例会	二ツ井町庁舎 大会議室	35		3	

3. 沿革

- 平成18. 3.21 能代市と二ツ井町が合併し、新「能代市」となったことに伴い、暫定教育委員会が成立。小玉勝幸、田中仁純、工藤健一、大淵衛子、神馬郁朗を教育委員に任命。互選の結果、委員長に小玉勝幸委員、委員長職務代理者に田中仁純委員、教育長に神馬郁朗委員。
- 5.25 教育委員に田中仁純、木村高寛、五十嵐伸子、大淵衛子、神馬郁朗を任命。互選の結果、委員長に田中仁純委員、委員長職務代理者に木村高寛委員、教育長に神馬郁朗委員。
- 平成19. 5.25 五十嵐伸子委員任期満了、委員を再任命。
- 5.25 委員長任期満了、互選の結果、委員長に田中仁純委員を再選出。
- 平成20. 5.25 田中仁純委員任期満了、委員に再任命。互選の結果、委員長に田中仁純委員再任命。
- 平成21. 5.25 木村高寛委員任期満了、委員に再任命。互選の結果、委員長職務代理者に木村高寛委員再任命。
- 5.25 委員長任期満了、互選の結果、委員長に田中仁純委員を再選出。
- 平成22. 5.25 大淵衛子委員、神馬郁朗委員任期満了、浜野恵美子委員、須藤幸紀委員を任命。互選の結果、教育長に須藤幸紀委員任命。
- 5.25 委員長任期満了、互選の結果、委員長に田中仁純委員を再選出。

4. 能代市教育委員会委員在職期間

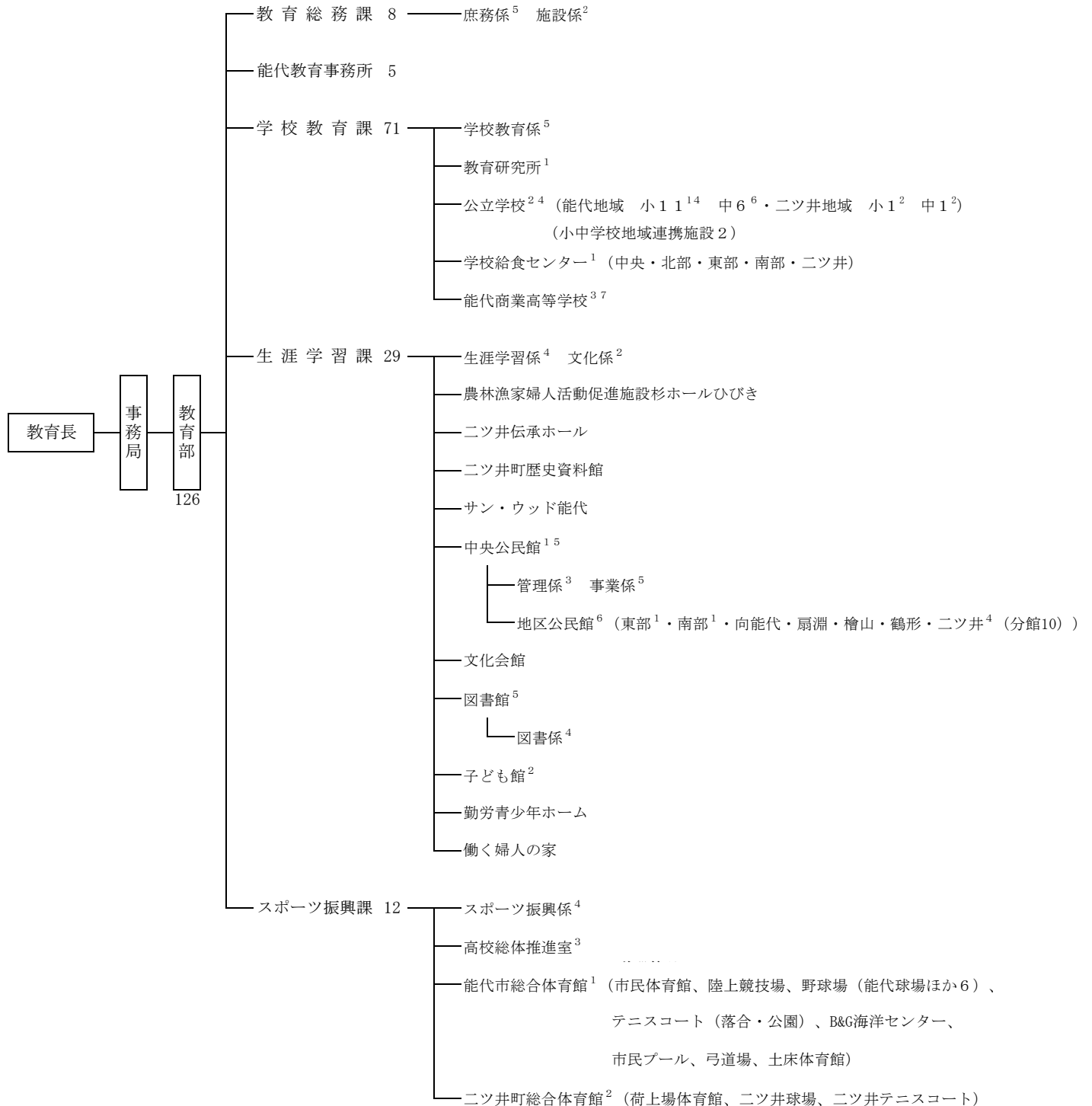
平成22年5月25日現在

委員長	職務代理	委員	委員	教育長
小玉勝幸① H18. 3. 21 } H18. 5. 24	田中仁純① H18. 3. 21 } H18. 5. 24	工藤健一① H18. 3. 21 } H18. 5. 24	大淵衛子① H18. 3. 21 } H18. 5. 24	神馬郁朗① H18. 3. 21 } H18. 5. 24
田中仁純② H18. 5. 25 } H20. 5. 24	木村高寛① H18. 5. 25 } H21. 5. 24	五十嵐伸子① H18. 5. 25 } H19. 5. 24	大淵衛子② H18. 5. 25 } H22. 5. 24	神馬郁朗② H18. 5. 25 } H22. 5. 24
田中仁純③ H20. 5. 25 } (H24. 5. 24)	木村高寛② H21. 5. 25 } (H25. 5. 24)	五十嵐伸子② H19. 5. 25 } (H23. 5. 24)	浜野恵美子① H22. 5. 25 } (H26. 5. 24)	須藤幸紀① H22. 5. 25 } (H26. 5. 24)

※ 氏名の後の番号は、教育委員として何期目かを示す。

5. 組織図及び職員数の状況

(平成22年4月1日現在)



部局	教委
定数	175
現員	126

※市立商業高校教諭34人含む

6. 教育財政

(1) 平成22年度一般会計予算(歳入)

(単位:千円)

区 分		平成22年度		平成21年度		伸 率 (%)
		当初予算額	構成比%	当初予算額	構成比%	
1	市 税	6,019,597	25.1	6,273,242	24.6	△ 4.0
2	地 方 譲 与 税	278,000	1.2	297,000	1.2	△ 6.4
3	利 子 割 交 付 金	12,000	0.1	27,000	0.1	△ 55.6
4	配 当 割 交 付 金	1,000	0.0	4,000	0.0	△ 75.0
5	株式等譲渡所得割交付金	700	0.0	200	0.0	250.0
6	地方消費税交付金	530,000	2.2	550,000	2.2	△ 3.6
7	ゴルフ場利用税交付金	100	0.0	150	0.0	△ 33.3
8	自動車取得税交付金	53,000	0.2	51,000	0.2	3.9
9	地方特例交付金	49,700	0.2	65,000	0.3	△ 23.5
10	地 方 交 付 税	7,750,000	32.3	7,720,000	30.3	0.4
11	交通安全対策特別交付金	10,000	0.0	12,000	0.0	△ 16.7
12	分担金及び負担金	158,927	0.7	129,888	0.5	22.4
13	使用料及び手数料	380,271	1.6	438,257	1.7	△ 13.2
14	国 庫 支 出 金	3,006,911	12.5	3,229,093	12.7	△ 6.9
15	県 支 出 金	2,019,120	8.4	1,488,092	5.8	35.7
16	財 産 収 入	18,206	0.1	24,052	0.1	△ 24.3
17	寄 附 金	1,000	0.0	1	0.0	99,900.0
18	繰 入 金	100,349	0.4	112,970	0.4	△ 11.2
19	繰 越 金	100,000	0.4	100,000	0.4	0.0
20	諸 収 入	560,419	2.3	599,155	2.4	△ 6.5
21	市 債	2,938,700	12.3	4,363,900	17.1	△ 32.7
合 計		23,988,000	100.0	25,485,000	100.0	△ 5.9

(2) 平成22年度一般会計予算(歳出)

(単位:千円)

区 分		平成22年度		平成21年度		伸 率 (%)
		当初予算額	構成比%	当初予算額	構成比%	
1	議 会 費	241,034	1.0	258,487	1.0	△ 6.8
2	総 務 費	2,242,696	9.4	1,916,032	7.5	17.0
3	民 生 費	8,701,164	36.3	7,470,073	29.3	16.5
4	衛 生 費	1,710,691	7.1	1,892,185	7.4	△ 9.6
5	労 働 費	41,952	0.2	24,329	0.1	72.4
6	農 林 水 産 業 費	578,498	2.4	548,998	2.2	5.4
7	商 工 費	848,273	3.5	896,103	3.5	△ 5.3
8	土 木 費	2,321,490	9.7	1,921,275	7.6	20.8
9	消 防 費	1,264,890	5.3	1,297,695	5.1	△ 2.5
10	教 育 費	3,103,179	12.9	6,244,740	24.5	△ 50.3
11	災 害 復 旧 費	412	0.0	487	0.0	△ 15.4
12	公 債 費	2,876,449	12.0	2,949,161	11.6	△ 2.5
13	諸 支 出 金	49,272	0.2	57,435	0.2	△ 14.2
14	予 備 費	8,000	0.0	8,000	0.0	0.0
合 計		23,988,000	100.0	25,485,000	100.0	△ 5.9

(3) 平成22年度教育委員会関係費内訳

(単位：千円)

区 分	平成22年度		平成21年度		伸 率 (%)
	当初予算額	構成比%	当初予算額	構成比%	
教 育 総 務 費	403,969	13.5	337,715	5.5	19.6
小 学 校 費	695,468	23.3	3,173,798	51.8	△78.1
中 学 校 費	315,023	10.5	219,684	3.6	43.4
高 等 学 校 費	423,397	14.2	450,612	7.3	△6.0
社 会 教 育 費	453,639	15.2	470,470	7.7	△3.6
保 健 体 育 費	683,483	22.9	1,464,105	23.9	△53.3
労 働 施 設 費	13,893	0.4	13,453	0.2	3.3
合 計	2,988,872	100.0	6,129,837	100.0	△51.2

(4) 教育予算の推移

(単位：千円)

	一般会計総額	教 育 費			一般会計 対 比 (%)
		(労働施設費含) 総 額	(労働施設費含) 経常的経費	(労働施設費含) 建設事業費	
18年度	23,122,647	(2,675,163) 2,643,268	(2,444,383) 2,412,488	(230,780) 230,780	(11.57) 11.43
19年度	24,066,812	(2,866,323) 2,831,822	(2,354,362) 2,322,595	(511,961) 509,227	(11.91) 11.77
20年度	23,707,513	(3,164,313) 3,128,311	(2,599,581) 2,567,909	(564,732) 560,402	(13.35) 13.20
21年度	27,562,827	(6,497,138) 6,483,685	(2,190,356) 2,176,903	(4,306,782) 4,306,782	(23.57) 23.52
22年度	23,988,000	(2,988,872) 2,974,979	(2,277,027) 2,263,134	(711,845) 711,845	(12.46) 12.40

※平成18～20年度は決算額、平成21年度は年度末現在予算額、平成22年度は当初予算額。

7. 平成21年度教育委員会各課・館の主な歩み

(1) 教育総務課

- 21年 7月 新南部共同調理場建設工事着手
- 7月 新二ツ井共同調理場建設工事着手
- 8月 校務員及び事務員業務委託開始
- 9月 二ツ井中学校耐震補強工事完成
- 9月 二ツ井中学校暖房設備改修工事完成
- 10月 二ツ井小学校外構整備工事着手
- 22年 2月 武道場(能代第一中・能代第二中)実施設計完成
- 3月 第四小学校新校舎・屋内体育館完成
- 3月 二ツ井小学校新校舎・屋内体育館完成
- 3月 新二ツ井共同調理場完成
- 3月 第四小学校外構整備工事着手
- 3月 淳城南小学校、鶴形小学校、向能代小学校(校舎)、淳城西小学校(体育館)耐震補強計画・実施設計完成

(2) 学校教育課

- 21年 8月 講師等研修会開催 28名
- 11月 能代っ子中学生ふるさと会議
(テーマ:「職場体験学習から『ふるさと能代』を考える」 参加生徒216名)
- 22年 1月 ふるさと学習交流会
(発表校:淳城南小、向能代小、常盤小、二ツ井小 参加児童75名)

(3) 学校給食センター

- 21年 4月 能代市学校給食調理及び運搬等業務委託募集要項発表
- 5月 能代市学校給食調理及び運搬等業務委託募集開始
- 5月 第1回能代市学校給食調理及び運搬等業務委託選定委員会開催
- 6月 第2回能代市学校給食調理及び運搬等業務委託選定委員会開催
(プレゼンテーションとヒアリング)
- 6月 能代市学校給食調理及び運搬等業務受託者決定
- 8月 能代市学校給食調理及び運搬等業務委託開始
- 11月 第1回能代市学校給食の在り方検討委員会開催
- 12月 第2回能代市学校給食の在り方検討委員会開催
- 22年 1月 第3回能代市学校給食の在り方検討委員会開催

(4) 能代商業高等学校

- 21年 4月 国際情報ビジネス科第9期生154名入学
- 4月 能代地区統合高校(仮称)準備事務局設立(県立能代北高等学校内)
- 7月 全国高等学校情報処理競技大会出場(千葉・個人1名)
- 8月 全国高等学校総合体育大会出場
空手道競技(兵庫・男女団体及び個人5名)
ソフトテニス競技(奈良・男子団体及び個人1組2名)
- 9月～10月 国民体育大会出場
陸上競技(新潟・1名、少年女子共通【棒高跳び】8位入賞)
ソフトテニス競技(新潟・2名)
空手道競技(新潟・2名)

(5) 生涯学習課

- 21年 4月～ 放課後子ども教室推進事業
(体育館開放 4教室、合計 89回、延べ 1,995人
図書室等開放 8教室、合計 1,322回、延べ 13,550人
プール開放 12教室、合計 177回、延べ 8,601人
週末体験活動 12教室、合計 55回、延べ 1,354人)
- 6月 市内歴史探訪会(28人)

- 8月 銀河連邦子ども留学交流（児童58人、能代市開催）
- 8月 能代市成人式（483人）
- 10月 市外歴史探訪会（24人）
- 10月 郷土芸能合同発表会（能代地区）
- 11月 郷土芸能合同発表会（二ツ井地区）

(6)中央公民館

- 21年4月～ 中央寿大学（月例学習会9回 クラブ活動14クラブ 1,177人）
- 4月～ 転勤奥様教室（能代の風土、歴史、生活文化などの学習8回 110人）
- 4月～ 高校生ボランティア育成講座（体験学習等11回 165人）
- 5月～ キッチン・キッズ講座（子どもによる献立料理6回 88人）
- 6月～ 前期市民学校（「草木染め、癒しピラティスコース」14回 153人）
- 6月～ 出張ファミリー講座（幼稚園、保育所、小学校等で6回 336人）
- 6月～ ワクワクこまじりクラブ事業（花壇づくり3回 23人）
- 7月～ おひさま親子教室（読み聞かせ・自然観察・遠足等8回 83組）
- 7月～ チビッコ公民館（宿泊体験等5回 232人）
- 8月 第30回親子キスつり大会（9日 落合浜 30組）
- 9月 働く婦人の家主催講座（「初めてのスクラップブック」等9回 113人）
- 10月 平成21年度能代市公民館祭（10～12日 入場者1,556人、
作品展示37団体 735点、
芸能発表24団体 出演者252人、入場者700人、
公開講座「自主学習グループによる公開講座」
①押し花 花・優・遊 参加者40人、
②篆刻サークル 参加者20人、
③しゅんこうの和紙ちぎり絵同好会 参加者30人、
公開講座「おりがみ教室」 参加者14人）
- 11月～ 後期市民学校（「ジョーイさんと楽しい英会話コース」7回 42人）
- 22年 1月 世代間交流事業（7～8日 能代 能代 べらぼう 作り 80人）
- 2月 地域づくりセミナー（24日 シンポジウム「『地域のつながりの再生』
～今、そしてこれから」 110人）
- 3月 中央女性学級Ⅰ（10、24日 「Mam's Cafe」 28人）
- 3月～ 市民学校アンコール（「癒しピラティスコース」3回 29人）
- 3月 中央女性学級Ⅱ（20、21日 「広報力UP講座」 32人）
- 3月 セカンドライフ支援事業（28日「大人の科学 はじめてのロケット教室」 18人）

(7)地区公民館

①東部公民館

- 21年5月～ 扇寿大学（7回 273人）
- 7月～ 東部市民学校（「踊ってみませんか『能代市民歌』」外3コース 9回 135人）
- 8月 東部チビッコ公民館（21日 「夕涼み会」 29人）
- 10・11月 東部公民館文化祭（10月31日～11月1日 入場者280人、
作品展示78人 243点、
芸能発表16団体 出演者104人）
- 22年 2月 東部出張ファミリー講座
（10日 「園児と祖父母の健康体操」 31人）

②南部公民館

- 21年4月～ 南部寿大学（8回 209人）
- 9月～ 南部市民学校（「トールペイント」外3コース 11回 153人）
- 10月 南部公民館文化祭（17～18日 入場者310人、作品展示170人 338点）

③向能代公民館

- 21年5月～ 向能代寿大学（8回 324人）
- 8月 第14回お盆朝市（12日 168人）
- 10月～ 向能代市民学校（「ドライフラワーアレンジ教室」外1コース 8回 105人）
- 10・11月 10・11月 東雲地区文化祭（10月31日～11月1日 入場者239人、
作品展示203人 355点）

④檜山公民館

- 21年4月～ 檜山市民学校（「草花づくり講座」外1コース 6回 119人）
5月～ 檜山寿大学（7回 119人）
10月 檜山地区文化祭（18日 入場者175人、作品展示110人 233点）

⑤鶴形公民館

- 21年4月～ 鶴形寿大学（8回 217人）
6月～ 鶴形市民学校（「踊りの講習会」外7コース 15回 182人）
11月 鶴形地区文化祭（8日 入場者600人、作品展示106人 223点）

⑥常盤公民館

- 21年4月～ 常盤寿大学（10回 583人）
9月～ 常盤市民学校（「木工教室」外3コース 4回 45人）
10月 常盤地区文化祭（24～25日 入場者210人、作品展示289人 364点、
芸能発表5団体）

⑦二ツ井公民館

- 21年5月～ 二ツ井市民学校（「照井さんのアート講座」外6コース 24回
241人）
5月～ 土曜体験教室（「花壇づくりと苗植え」等 9回 123人）
7月～ 子ども夏休み・冬休み体験教室（「田代岳登山」等 7回 160人）
10月 二ツ井地区文化祭（24～26日 入場者790人
作品展示21団体・個人5人 632点、
芸能発表16団体 入場者550人
ダンスパーティー3団体 参加者22人
児童防火ポスターコンクール入賞作品展示 39点 入場者467人
裏千家お茶会 参加者100人
婦人祭 入場者400人）
22年3月 婚活応援パーティー（6日 結婚について学ぶ 50人）

(8)文化会館

- 21年 6月 わらび座ミュージカル「火の鳥」
9月 平成21年度松竹特別公演「恋桜」
10月 BSななみdeど～も
11月 N響メンバーwith徳永二男室内楽コンサート
22年 2月 第10回のしろクラシックコンサート
3月 三枝成彰・辰巳琢郎のおしゃべり音楽館

(9)図書館

- 21年 4月～ おはなし会(34回、1,010人)
4月～ ビデオ映写会(12回、117人)
6月 読書推進研修会(20人)
7月 1日図書館員(小学生3人)
10月 図書館コンピュータシステム更新
10月 第49回能代市俳句大会(51人)
10月 図書館講座(1回154人)
10月～ 図書館劇場(5回、264人)

(10)子ども館

- 21年 4月～ プラネタリウム投映(年3番組、5,287人)
4月～ プラネと童話の集い、ほか定期開催事業(延71回、1,106人)
4月～ 天体観測会(2回、60人)
5月～ マジック等公演(1回、110人)
5月～ 派遣講座(3回、49人)
5月～ かがくあそび等(13回、354人)

- 7月 ～ 夏休み講座(8講座8回、187人)
- 8月 ～ おもしろ科学実験(2回、77人)
- 12月 ～ 冬休み講座(3講座3回、74人)
- 22年 3月 ～ 春休み講座(3講座3回、35人)

(11) サン・ウッド能代

- 通 年 生涯学習施設として、市民の利用に供する。
事業見直しにより主催講座を廃止

(12) 勤労青少年ホーム

- 21年 4月 中央公民館へ事務を移管
事業見直しにより、主催講座等を公民館事業に統合

(13) 働く婦人の家

- 21年 4月 中央公民館へ事務を移管
事業見直しにより、主催講座等を公民館事業に統合
- 10月 第25回働く婦人の家まつり（学習成果の発表と利用者の交流、利連協主催
1,045人）
- 12月 男女共同参画コーナーが勤労青少年ホーム内市民活動支援センターへ移動、
市民活力推進課へ事務を移管

(14) スポーツ振興課

- 21年 4月 シルバースポーツの日(能代市総合体育館、第2・4火曜日、延べ1,794人)
- 5月 第22回能代カップ高校選抜バスケットボール大会(能代市総合体育館)
- 5月 ミニバスケットボール交流大会(アリナス)
- 5月 第6回B&G財団会長杯レディースバドミントン能代大会
(B&G海洋センター、25チーム)
- 6月 第6回B&G財団会長杯レディースバレーボール交流大会
(B&G海洋センター、6チーム)
- 6月～7月 市民スポーツ教室“ウォーキング&ストレッチ”
(能代市総合体育館、計8回、延べ32人)
- 6月～7月 市民スポーツ教室“ニュースポーツ”(能代市総合体育館、計8回、延べ39人)
- 6月～7月 市民スポーツ教室“親子チャレンジスポーツ”
(能代市総合体育館、計8回、延べ136人)
- 6月～9月 マリンスポーツ教室(米代川河口、毎週日曜日、延べ720人)
- 8月 男女混合家庭バレーボール大会(二ツ井町総合体育館、10チーム)
- 9月 第64回国民体育大会トキめき新潟国体出場選手壮行会(能代市総合体育館、29人)
- 9月～11月 市民スポーツ教室“ニュースポーツ”(能代市総合体育館、計9回、延べ145人)
- 9月～11月 市民スポーツ教室“親子チャレンジスポーツ”
(能代市総合体育館、計8回、延べ191人)
- 10月 第15回きみまち二ツ井マラソン大会(二ツ井町周辺コース、2,007人)
- 10月 スポレクフェスタのしろ、スポーツ少年団交流大会(アリナス、422人)
- 11月 第45回教育長杯家庭婦人バレーボール大会(能代市総合体育館、6チーム)
- 12月 ユニカールinのしろ(二ツ井町総合体育館、29チーム)
- 22年1月～2月 市民スポーツ教室“エアロビクス”(能代市総合体育館、計8回、延べ226人)
- 1月 スポーツ少年団体力テスト・スポーツスクール(能代市総合体育館、358人)
- 2月 第10回教育長杯ミニバスケットボール交流大会(能代市総合体育館、31チーム)
- 2月 第29回B&G財団会長杯バドミントン大会(能代市総合体育館、66チーム)
- 2月 能代市ドッジボール大会(能代市総合体育館、30チーム)
- 2月 能代市栄光賞授与式(能代市総合体育館、216人)
- 3月 NOSHIROバスケットボールフェスタ(能代市総合体育館、延べ180人)

平成22年度 能代市教育委員会の重点目標

○豊かな人間性をはぐくむ学校の創造

- ・主体的で創意ある教育活動の推進
- ・基礎学力の向上を図る学習指導
- ・心豊かでたくましい子どもを育てる指導
- ・幅広い識見と実践的指導力を培う教職員の研修

○生涯学習の推進

- ・いつでも、どこでも、だれでも学べる環境づくり
- ・学校・地域・社会の連携強化と家庭教育の充実
- ・子どもたちの安全安心な居場所づくり

○文化・芸術・スポーツの振興

- ・文化・芸術・スポーツ活動の充実
- ・ニーズに対応した事業の提供
- ・スポーツや文化活動をとおしてのまちづくりの展開