

能代市物品等応募型指名競争入札の参加者の募集について

次のとおり入札を執行するので、下記により入札参加者を公募する

1	発注番号	第2-27号
2	公募日	令和8年3月30日
3	契約担当者	能代市長 齊藤 滋 宣
4	件名	二ツ井町庁舎仮設空調機器一式賃貸借
5	業務場所	能代市二ツ井町庁舎(能代市二ツ井町字上台1番地1)
6	賃貸借期間	令和8年6月12日から令和8年9月30日
7	当該業務の主管課	二ツ井地域局 総務企画課 電話番号 0185-73-2112 ファクシミリ番号 0185-73-5224
8	物品又は委託の種別	使用料及び賃借料(総額入札)
9	主な仕様(概要)	二ツ井町庁舎仮設空調機器一式の賃貸借及び据付業務 ※設計、仕様等の詳細については、公募文とともに全てホームページに掲載しています
10	入札参加資格要件	入札に参加する者に必要な要件は、応募型指名競争入札基本事項1のほか、次の要件を満たす者であること  (1) 令和8・9年能代市物品等指名競争入札等参加資格者名簿に「市内物品等業者」で登録されていること  (2) 能代市内に契約の締結できる営業所を有していること  (3) 令和8・9年能代市物品等指名競争入札等参加資格申請において「①指名競争入札及び随意契約」で申請していること  (4) 本市の指名停止期間中でないこと
11	入札に関する注意事項	入札金額は総額(消費税等を除く)とする
12	入札予定日	令和8年4月10日 (金) 午前10時50分 入札までのスケジュールは別紙のとおり
13	入札の場所	能代市役所第1庁舎1階 契約検査課入札室
14	その他	(1) 応募型指名競争入札基本事項のとおり  (2) 支払いは月額払いとし、契約期間全体の日数で割り返した額を各月の日数に乗じて計算する。 ・契約期間の各月日数 【6月(19日)、7月(31日)、8月(31日)、9月(30日)】

## 入札スケジュール

件名： 二ツ井町庁舎仮設空調機器一式賃貸借

	手続等	期間・期日・期限等	手続きの方法等
1	設計図書等の閲覧・貸出	令和8年3月30日（月） 正午から 令和8年4月1日（水） 午後5時まで(閉庁日を除く)	基本事項2のとおり
2	設計図書等に対する質問及び同等品承諾願(書)の受付	令和8年3月30日（月） 正午から 令和8年4月1日（水） 午後5時まで(閉庁日を除く)	基本事項2のとおり 同等品承諾願(書)は所定の様式によること 提出先:業務主管課
3	同等品の承諾回答	令和8年4月2日（木） 午後5時まで(閉庁日を除く)	承諾書の原本を参加申込書に添付すること
4	申込書類の受付	令和8年3月30日（月） 正午から 令和8年4月3日（金） 午後5時まで(閉庁日を除く)	基本事項3のとおり
5	設計図書等に対する質問への回答	令和8年4月3日（金） 午前9時までに回答書を作成し、供覧	基本事項2のとおり
6	指名通知・非指名通知	令和8年4月7日（火）	基本事項4のとおり
7	入札予定	令和8年4月10日（金） 午前10時50分 会場： 能代市役所第1庁舎1階 契約検査課入札室	基本事項5のとおり

物品等応募型指名競争入札参加申込書

令和 年 月 日

能代市長 齊藤 滋 宣 様

住 所  
申込者 商号又は名称  
代表者氏名  
(名簿登録番号 )

次の物品及び委託等に係る応募型指名競争入札に参加したいので、申し込みます。

なお、公募に示された入札に参加する者に必要な要件(指名停止を受けていないこと等)を満たし、地方自治法施行令第167条の4(ただし、第2項は他の地方公共団体に限る)に該当しないこと及び提出書類の内容については、事実と相違ないことを誓約します。

発注番号	第2-27号		
物品(業務)名	二ツ井町庁舎仮設空調機器一式賃貸借		
本入札に関する 連絡先	担当者名		
	電話番号	F A X 番号	

## 同 等 品 承 諾 願 (書)

住 所 商号又は名称 代表者氏名		
業 務 名		
物 品 名	指 定 ( 表 示 ) 物 品	同 等 品

<注意>

同等品で参加する場合は、メーカー名、型式および規格等を明記（カタログ等仕様のわかるものを添付）のうえ、指定された期日までに担当課へ提出し、承諾を得てください。

同 等 品 承 諾 欄	
上記の物を同等品であると認めます。	
令和      年      月      日	担当課： 課長名：

# 入札書(第 回)

令和 年 月 日

能代市長 齊藤滋宣 様

住 所  
商号又は名称  
代表者氏名

印

下記のとおり能代市財務規則に基づいて入札します。

記

委 託 名	二ツ井町庁舎仮設空調機器一式賃貸借
入 札 金 額	¥
入 札 保 証 金	能代市財務規則第112条第1項第3号により免除
備 考	

## 応募型指名競争入札基本事項（物品・委託等）

- 1 入札に参加する者に必要な要件
  - (1) 本市の能代市物品等指名競争入札等参加資格者名簿（以下、資格者名簿という。）に登録されている者であること。
  - (2) 入札参加申込期限の日から落札決定の日までの間において、本市の指名停止措置を受けていないこと。  
※落札決定の日は、入札日をいう。
  - (3) 会社更生法（平成14年法律第154号）に基づく更生手続開始の申立て、民事再生法（平成11年法律第225号）に基づく再生手続開始の申立て、又は破産法（平成16年法律第75号）に基づく破産手続開始の申立てがなされていない者であること。ただし、会社更生法に基づく更生手続開始の決定又は民事再生法に基づく再生手続開始の決定を受けた場合は、この限りではない。
- 2 仕様書等に関すること。
  - (1) 仕様書等の閲覧及び貸出しは次によるものとする。

ア 閲覧又は貸出場所	能代市総務部契約検査課
イ 閲覧又は貸出時間	4時間以内
ウ その他	設計図書は破いたり、汚すことのないよう十分注意すること。
  - (2) 仕様書等に関する質問は、次によるものとする。

ア 質問方法	簡易なものを除き、書面（任意様式）を作成し、原則としてファクシミリで送付すること。
イ 提出先	物品・委託等の業務主管課
  - (3) 質問に対する回答は、契約検査課において供覧を行う。又、質問があった場合は能代市のホームページに掲載する。
- 3 入札参加申込等に関すること。
  - (1) 入札参加申込書  
入札に参加しようとする者は、能代市物品等応募型指名競争入札参加申込書を市長に提出すること。
  - (2) 申込書類の入手方法

ア 交付場所	能代市総務部契約検査課
電話番号	0185-89-2222
	※能代市のホームページからダウンロードすることもできます。
イ 交付費用	無料
  - (3) 申込書類の作成  
申込書類の作成に当たっては、申込書類に示す注意書きを遵守すること。
  - (4) 申込書類の提出及び受付

ア 提出方法	持参又は書留郵便によること。
イ 提出先	能代市総務部契約検査課又は二ツ井地域局総務企画課
  - (5) 入札参加の辞退  
入札参加申込書等を提出した者は、当該申込書等を提出したあと落札者が決定されるまでの間において入札参加資格を有しないこととなったときは、入札前にあつては入札辞退届を、入札後にあつてはその旨を記載した届出書を速やかに提出しなければならない。
- 4 指名通知等
  - (1) 指名通知  
申込書類の確認の結果、適当と認められた者に対しては、ファクシミリにより通知する。
  - (2) 非指名通知  
申込書類の確認の結果、指名されなかった者に対して、能代市物品等応募型指名競争入札

非指名通知書により、理由を付して通知する。

※ 上記（１）又は（２）の通知が入札予定日の２日前の時点でも届かない場合は、必ず契約検査課に問い合わせること。

#### 5 入札、落札決定に関する注意事項

- （１）能代市財務規則（以下「規則」という。）、能代市物品等入札心得を遵守の上、入札に参加すること。
- （２）落札決定に当たっては、入札書に記載された金額に消費税等相当額（消費税法（昭和６３年法律第１０８号）に基づき消費税が課される金額に同法に基づく税率を乗じて得た金額及び地方税法（昭和２５年法律第２２６号）に基づき地方消費税が課される金額に同法に基づく税率を乗じて得た金額をいう。）を加えた金額（当該金額に１円未満の端数があるときは、当該端数金額を切り捨てるものとする。）をもって契約予定金額とするので、入札者は消費税及び地方消費税に係る課税事業者であるか免税事業者であるかを問わず、契約希望金額から消費税等相当額を除いた金額を入札書に記載すること。
- （３）入札書を郵送する場合は、書留によるものとし、入札日時までに到着したもので、１枚（１回分）とする。（ただし、原則として再度入札には参加できないものとする）
- （４）入札に参加しようとする者が、入札参加資格確認の日から落札決定の日までの間に、入札に参加する者に必要な資格を失ったときは、その者は入札に参加することができない。既に入札書を提出している場合、その入札書は無効とする。
- （５）落札決定から契約締結までの間において、落札者が１に掲げる要件を満たさないこととなった場合は、当該落札者と契約を締結しないことができる。

#### 6 契約の締結に関すること

- （１）契約締結時期は、落札決定の通知を受けた日の翌日から起算して７日以内とする。
- （２）契約保証金については、規則第１２７条の規定による。

#### 7 その他必要な事項

- （１）申込書類に係るヒアリングは実施しないが、必要と認めた場合には説明を求める場合がある。
- （２）提出された申込書類は返却しない。
- （３）申込書類の審査基準日は、入札参加申込期限の日とする。  
※新たに資格者名簿への登載を申請する場合は、仕様書等閲覧期限の日までに物品等指名競争入札等参加資格申請書を提出しなければならない。
- （４）履行（納入）期限は、事情により変更することがある。
- （５）契約金額は、完成検査後、請求を受けた日から３０日以内に支払う。  
※測量士等（所得税法第２０４条第１項第２号に掲げるもの）の業務に関する報酬又は料金については、その支払の都度所得税及び復興特別所得税を源泉徴収します。
- （６）申込書類の作成及び提出についての問い合わせ先

能代市総務部契約検査課

電話番号 ０１８５－８９－２２２２

ファクシミリ番号 ０１８５－５４－６４６０

局長		次長		課長		補佐				検算者		設計者	
----	--	----	--	----	--	----	--	--	--	-----	--	-----	--

# 設 計 書

## 二ツ井町庁舎仮設空調機器一式賃貸借

一金 円也

仕様概要

委託場所 能代市二ツ井町庁舎(能代市二ツ井町字上台1番1)

委託概要 二ツ井町庁舎仮設空調機器一式の賃貸借及び据付業務(別紙仕様書による)

賃貸借期間 令和8年6月12日から令和8年9月30日

細 目	摘 要	数量	単位	単 価	金 額	備 考
1.仮設空調機据付業務一式	SZRV160BZ	30.0	台			参考品 ※同等品可
2.仮設空調機用発電機据付業務一式	DCA-25USIB3	5.0	台			参考品 ※同等品可
計						
消費税相当額	10.0%					
合 計						



# 仕 様 書

総務企画課

必要機能（オプション可）

床置型エアコン6馬力	30台※同等品可 SZRV160BZと同程度の規格機能を有するもの
室内機嵩上げブロック	30台分
ドレンアップ	30台分
窓配管用フリーパネル	30台分
取付・撤去	1式
配管・渡り線延長分	70m相当
搬入・搬出	一式
対応発電機	5台※同等品可 DCA-25USIB3と同程度の規格機能を有するもの

賃貸借期間	令和8年6月12日～9月30日
設置場所	能代市二ツ井町庁舎（能代市二ツ井町字上台1番1）
設置場所	別紙参照

※同等品で参加する場合は、同等品承諾願を主管課へ提出し承諾を得ること。

※同等品承諾願を提出の際は、その内容を証明するものを添付すること。

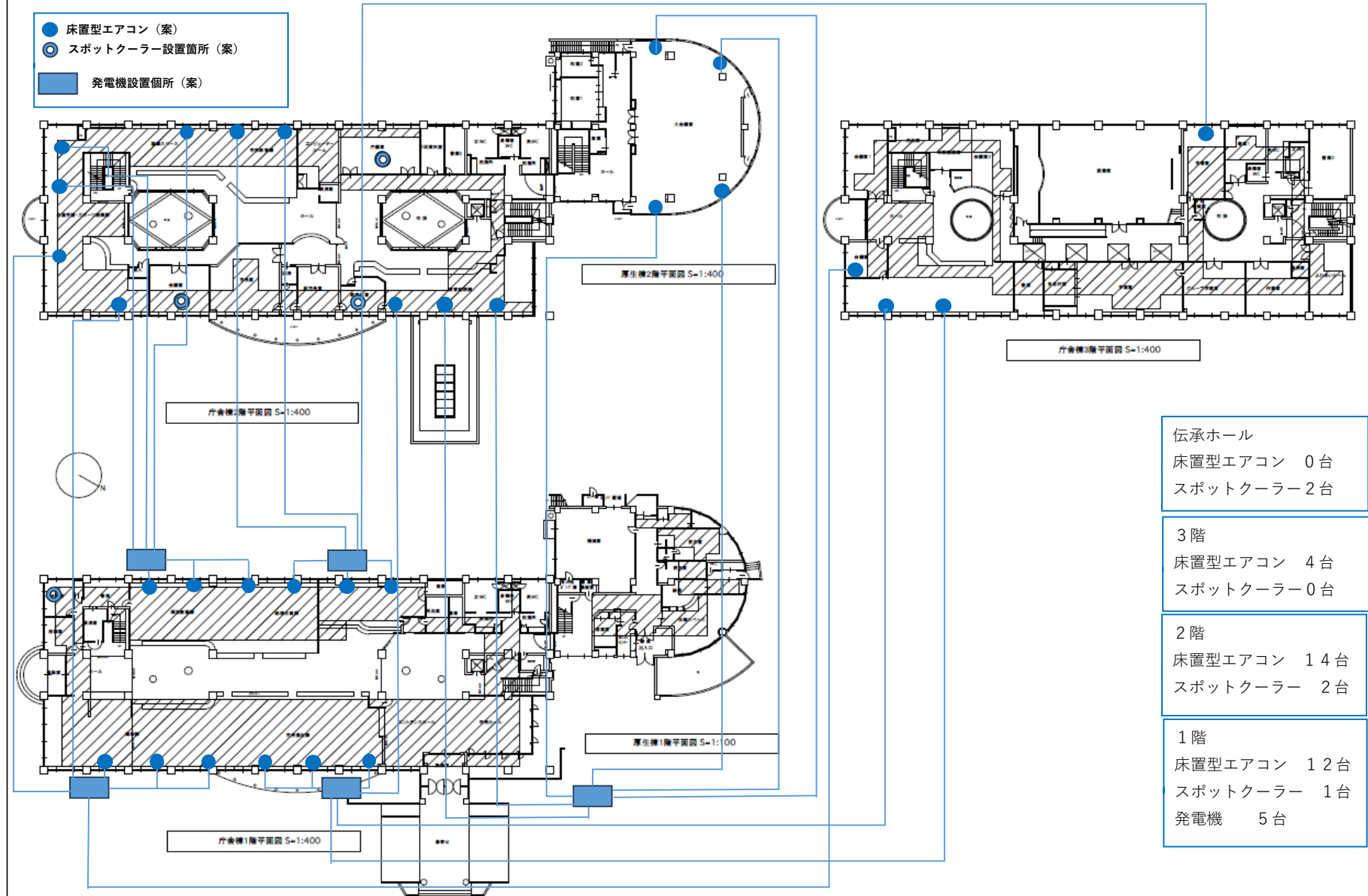
（メーカーのカタログ、メーカー側の証明書等）

その他

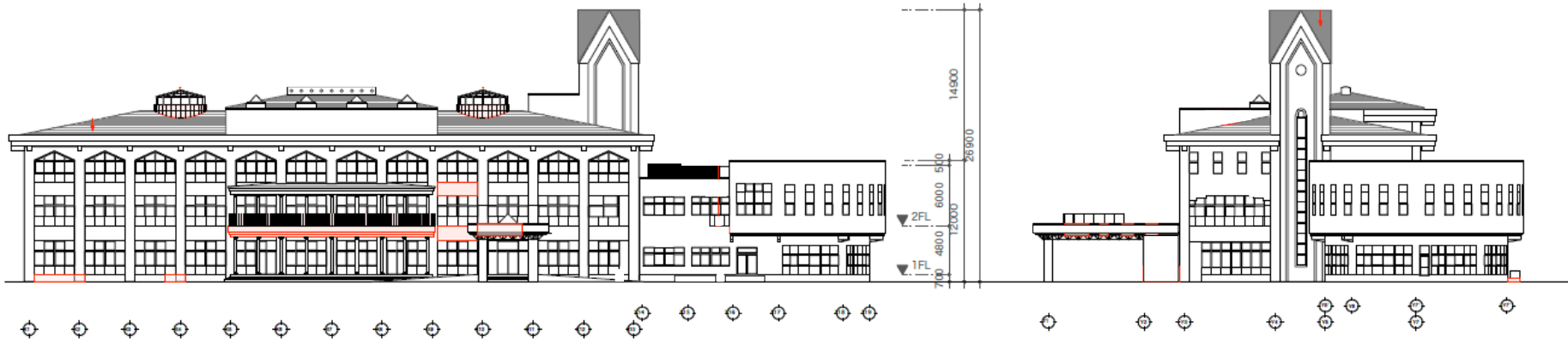
1. 賃貸借に係る取付（窓配管用フリーパネル取付含む）、撤去並びに搬入、搬出その他関する諸経費は全て含む
2. 室外機並びに発電機は全て1階庁舎外へ設置すること
3. 納入時に機器等の操作説明を行うこと
4. 納入時に発生した梱包材等を持ち帰って処分すること
5. 令和8年6月12日からの使用となるため、令和8年6月11日までに設置すること
6. 作業については発注者の指示に従い、十分な打合せの上行うこと
7. 作業予定についてはあらかじめ担当者へ連絡すること
8. 賃貸借期間中における機器類事故発生時の緊急連絡方法を定め、緊急時の措置を適切にできるよう対策を講ずること
9. 電気工事は含まないものとする

◎賃貸借期間 令和8年6月12日から令和8年9月30日まで

- 床置型エアコン (案)
- スポットクーラー設置箇所 (案)
- 発電機設置箇所 (案)

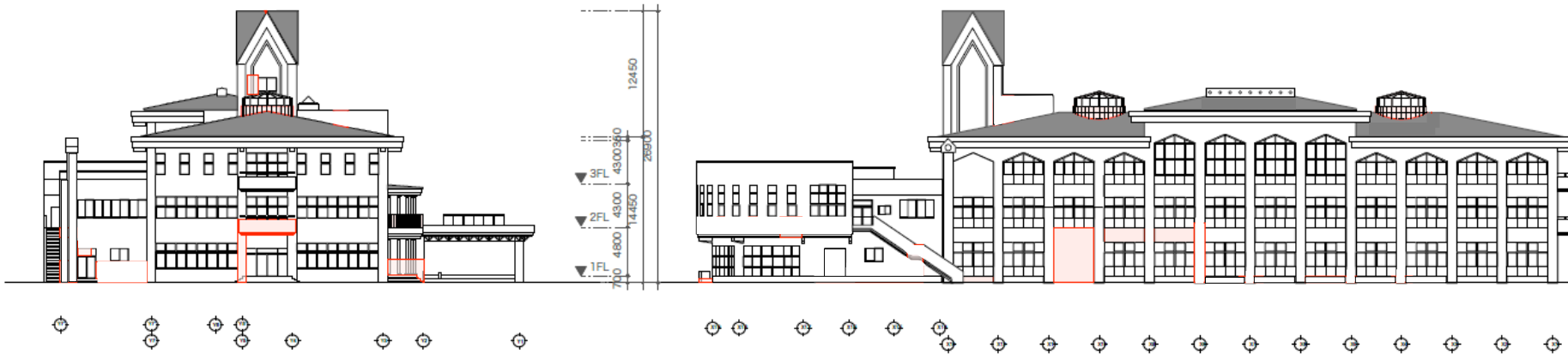


伝承ホール
床置型エアコン 0台
スポットクーラー 2台
3階
床置型エアコン 4台
スポットクーラー 0台
2階
床置型エアコン 14台
スポットクーラー 2台
1階
床置型エアコン 12台
スポットクーラー 1台
発電機 5台



東側立面图 1:400

北側立面图 1:400



南側立面图 1:400

西側立面图 1:400

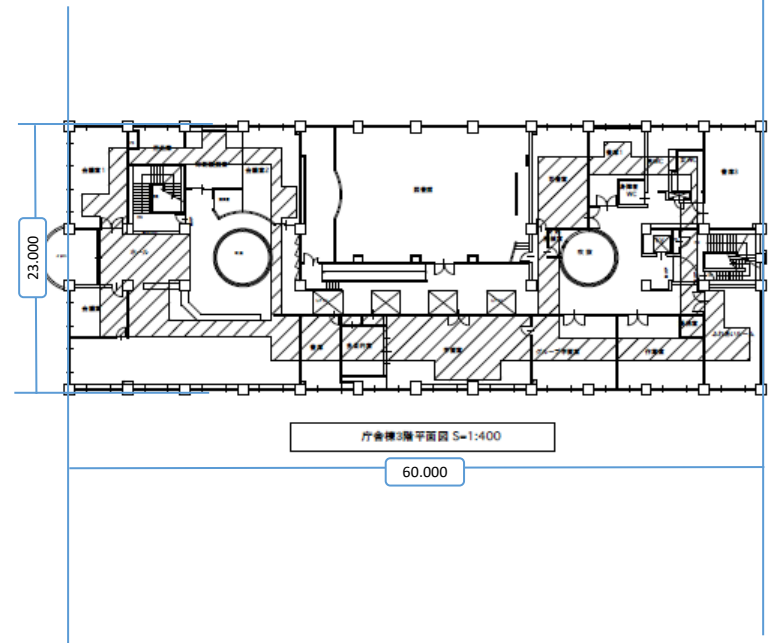
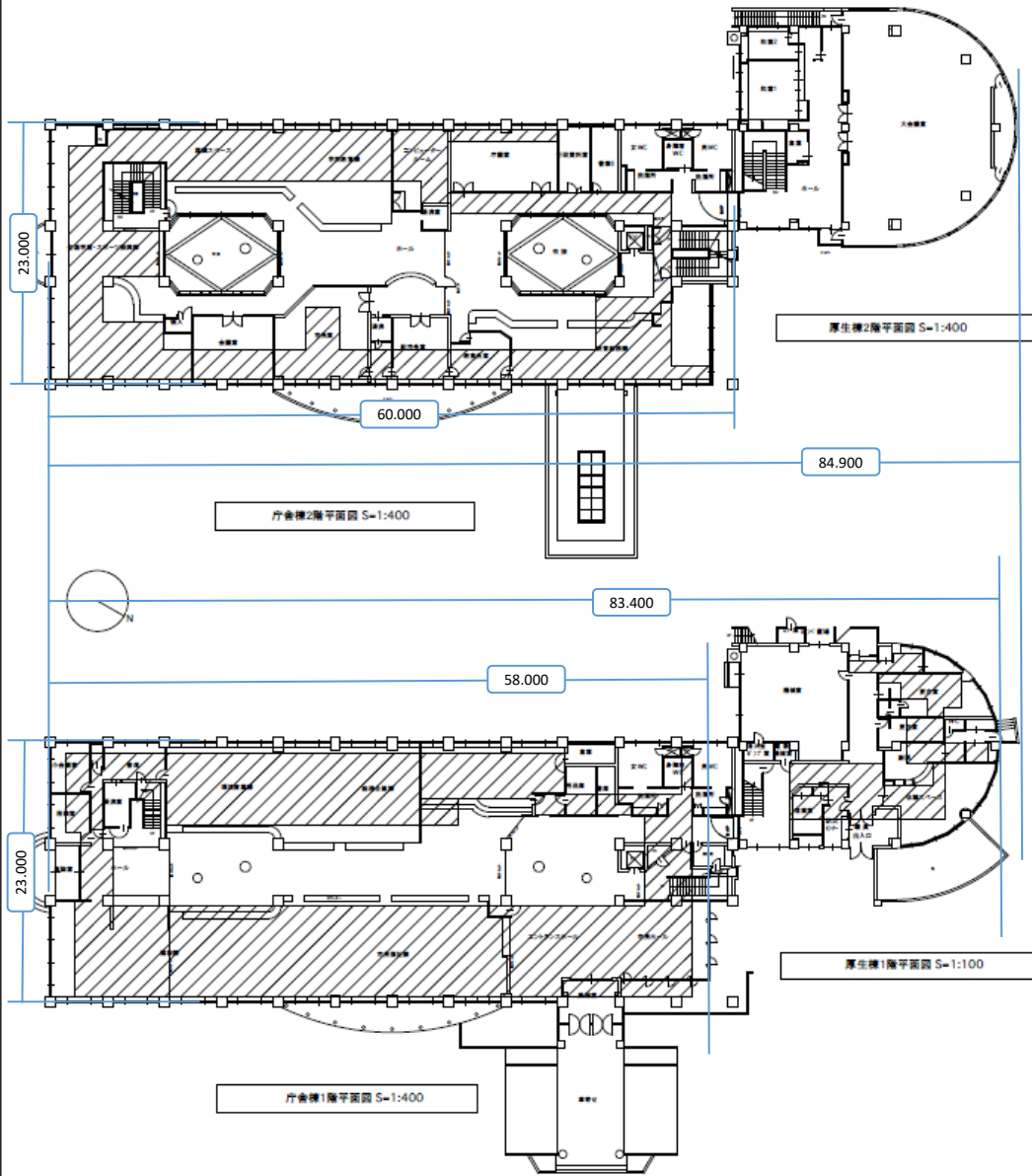
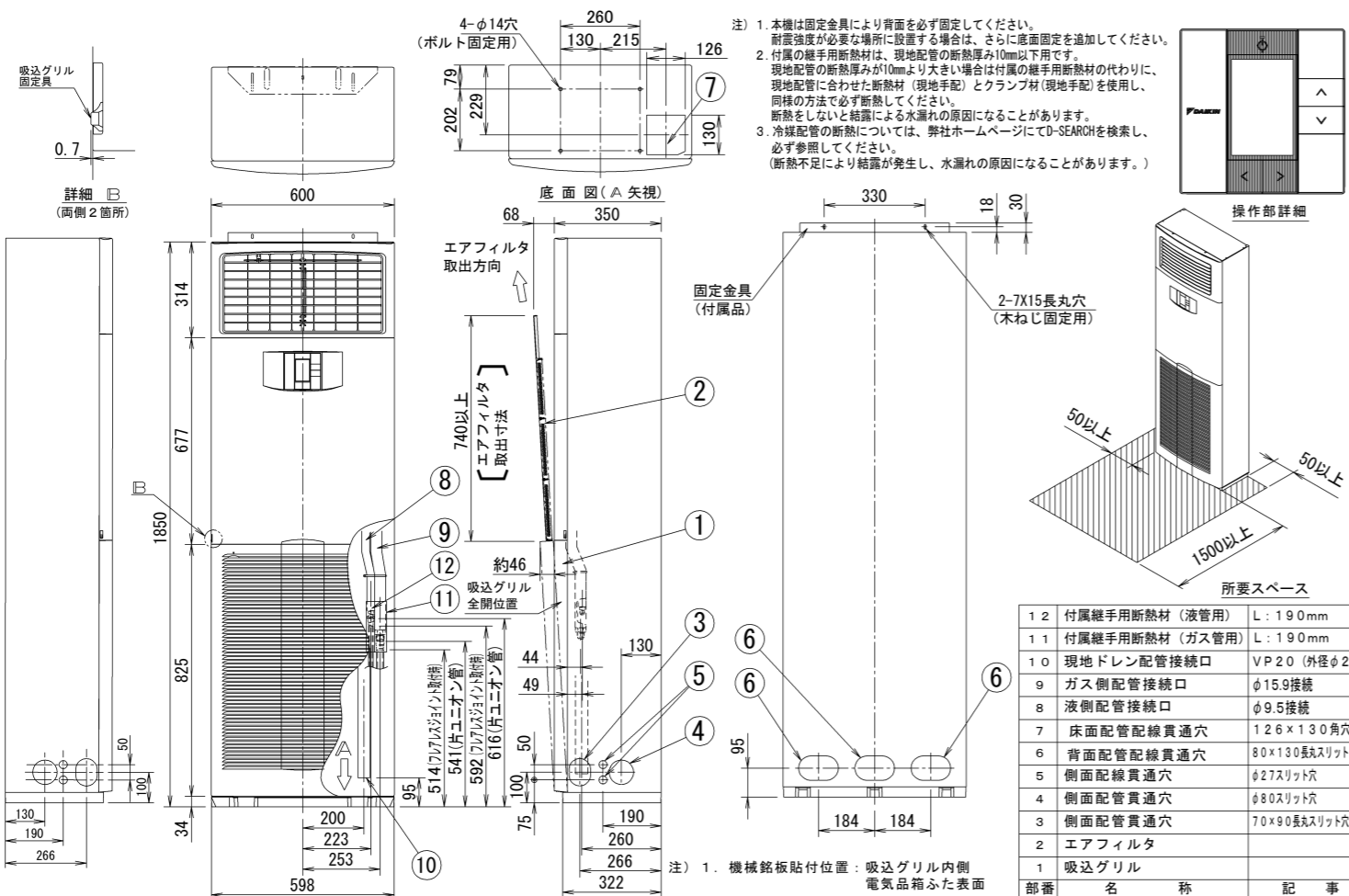


Figure 1: Architectural floor plans of the main building (1st, 2nd, and 3rd floors).

FVP160FC

3D135463

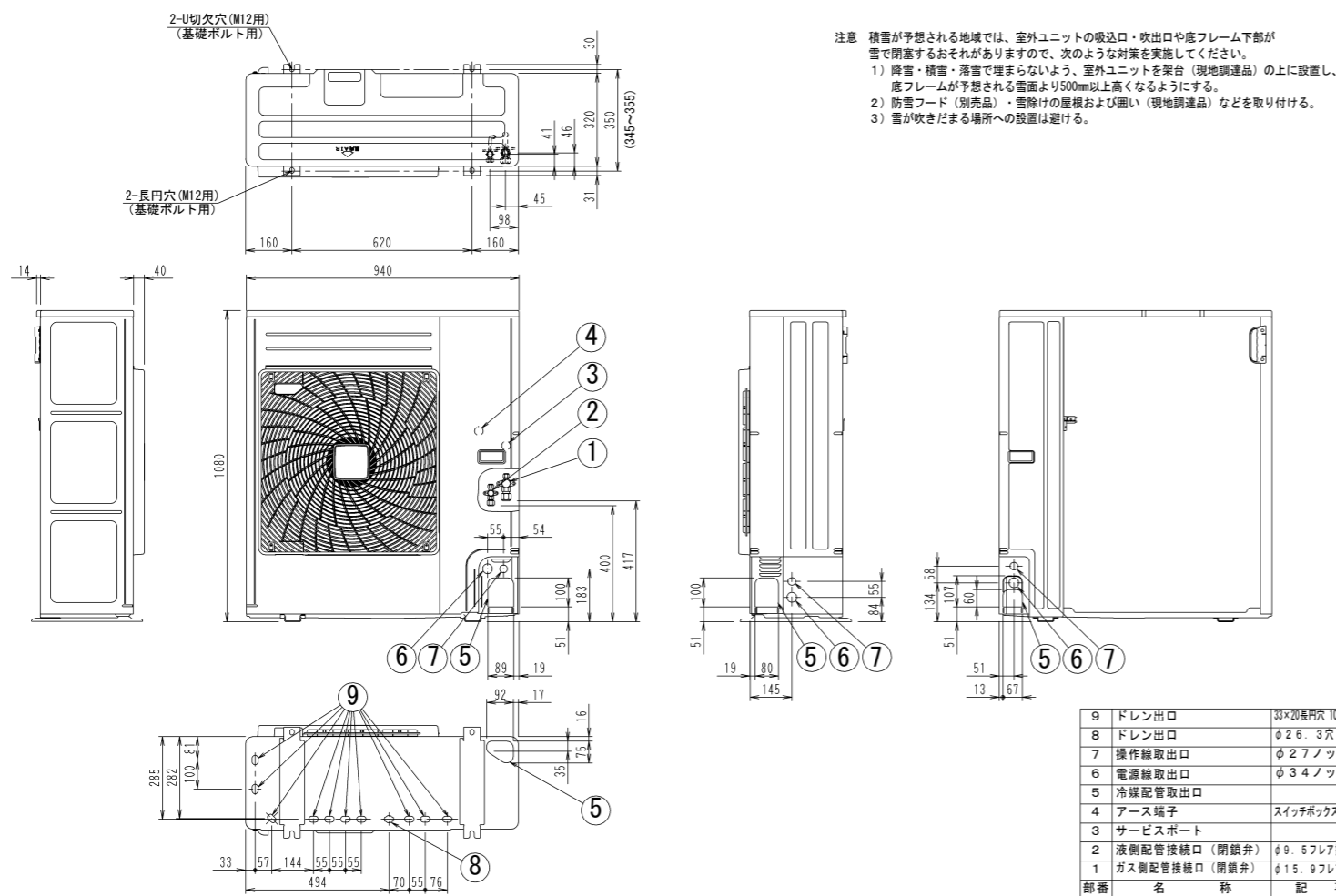


- 注) 1. 本機は固定金具により背面を必ず固定してください。耐震強度が必要な場所に設置する場合は、さらに底面固定を追加してください。  
2. 付属の継手用断熱材は、現地配管の断熱厚み10mm以下用です。現地配管の断熱厚みが10mmより大きい場合は付属の継手用断熱材の代わりに、現地配管に合わせた断熱材 (現地手配) とクランプ材 (現地手配) を使用し、同様の方法で必ず断熱してください。  
3. 冷媒配管の断熱については、弊社ホームページにてD-SEARCHを検索し、必ず参照してください。  
(断熱不足により結露が発生し、水漏れの原因になることがあります。)

本機のリモコン外形図はありません。  
※室内機の外形図に記載されている場合もあります。

3D089660H

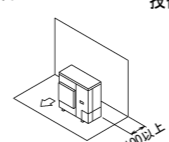
RZRP160BY



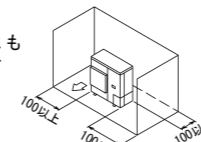
据付所要スペース (数値の単位はmm)

(A) 吸込側に障害物がある場合

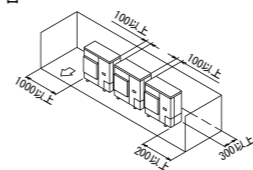
- 上方が開放の場合
- ① 単独設置の場合
  - ・吸込側のみに障害物がある場合



- ・吸込側と両側面にも障害物がある場合



- ② 連続設置 (2台以上) の場合 (注1)
- ・吸込側と両側面にも障害物がある場合



(注1) 連続設置で側面取出しの場合には、配管スペースを設けてください。

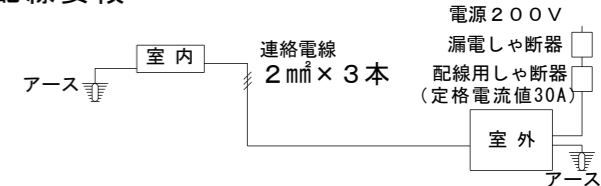
その他のパターンについては技術ガイドを参照ください。

グリーン購入法適合

機種		SZRV160BZ	
項目		FVP160FC	RZRP160BY (E) (H)
冷房能力 (kW)	定格 ★2.12	14.0 (6.3 ~ 16.0)	
暖房能力 (kW)	定格 ★3.12	16.0 (7.2 ~ 20.0)	
	最大低温 ★4	12.5	
電源		≡ 200V 50/60Hz	
電気特性 ★7	運転電流 (A)	冷房	16.4
		暖房標準	15.5
		最大電流	24.9
	消費電力 (kW)	冷房	5.49
		暖房標準	5.15
	力率 (%)	冷房	96.6
		暖房標準	95.9
始動電流 (A)	冷房	-----	
	暖房標準	-----	
エネルギー消費効率 (COP)	冷暖平均	2.83	
年間エネルギー消費効率 (APF) ★13		4.7	
年間エネルギー消費効率 (APF2015) ★14		4.7	
定格冷房時の顕熱比 (SHF) ★2		0.68	
設計圧力 ★15 (MPa)		H 3.60 L 2.26	
主電源配線太さ (こう長) ★11		----- mm <sup>2</sup> (----- m)	5.5 mm <sup>2</sup> (27 m)
圧縮機	形式	-	全密閉スイング式
	電動機出力 (kW)	-	3.08
ファン	電動機出力 (W)	152×1	186×1
	风量 (m <sup>3</sup> /min)	急: 30	91
	機外静圧 (Pa)	-----	-
冷媒	R32・充填量 (kg)	2.65 (配管 30 m分封入済)	
冷媒配管	最大長さ (m)	75 (相当長90)	
	最大高低差 (m)	30	
運転音 ★8 (dB) (音響パワーレベル)	冷房	急: 65	76
	暖房標準	急: 65	76
運転音 ★9 (dB) (音圧レベル)	冷房	急: 53	55
	暖房標準	急: 53	56
質量 (kg)	本体 (パネル)	47 (-----)	71
IPコード		-	IPX4
高圧ガス取締法に基づく手続き (冷凍トン)		不要 (2.62)	

- 注) 1. ★2 JIS B 8616 (2015) に準拠した値です。(室内側: 27°CDB, 19°CWB, 外気: 35°CDB, 24°CWB)、接続配管 7.5m、高さ 0m  
2. ★3 JIS B 8616 (2015) に準拠した値です。(室内側: 20°CDB, 15°CWB, 外気: 7°CDB, 6°CWB)、接続配管 7.5m、高さ 0m  
3. ★4 JIS B 8616 (2015) に準拠した値です。(室内側: 20°CDB, 15°CWB, 外気: 2°CDB, 1°CWB, 1時間積算)、接続配管 7.5m、高さ 0m  
4. ★7 電気特性は JIS B 8616 (2015) に準拠した値です。  
5. ★8 運転音 (音響パワーレベル) は JIS B 8616 (2015) に準拠した値です。  
6. ★9 運転音 (音圧レベル) は JIS B 8616 (2006) 規格に準拠し、無響室換算した時の値です。実際に据付した状態で測定すると周囲の騒音や反射を受け、表示値より大きくなるのが普通です。  
7. ★9 室外ユニットは本体前方 1m、高さ 1.5m の位置における測定値を示します。  
8. ★11 「電線太さ」欄の ( ) 内は電圧降下 2% 時の電線最大こう長を示します。  
9. ★12 冷房、暖房能力は定格能力を示します。( ) 内数値は能力範囲を示します。  
10. ★13 日本冷凍空調工業会標準規格 JRA4048 (2006) に定める条件 (地区: 東京、建物用途: 戸建て店舗)  
11. ★14 JIS B 8616 (2015) に定める条件 (地区: 東京、建物用途: 戸建て店舗)  
12. ★15 設計圧力の H は「高圧部」、L は「低圧部」を示します。  
13. 機種名の末尾の (E) は JRA 耐塩害仕様機、(H) は JRA 重塩害仕様機を表します。

機外配線要領



※電源には必ず漏電しゃ断機を取付けてください。  
漏電しゃ断機は、インバーター対応 (高調波対応) 品を選定してください。  
※工事の際は据付説明書または技術ガイドを参照ください。

<冷暖房兼用床置形 (スカイエア)>  
<インバータータイプ>

SZRV160BZ

仕様・外形図

ダイキン工業株式会社

3JHK38527

図番

元図番

