

能代市物品等応募型指名競争入札の参加者の募集について

次のとおり入札を執行するので、下記により入札参加者を公募する

1	発注番号	第2-85号
2	公募日	令和8年6月15日
3	契約担当者	能代市長 鍋谷 暁
4	件名	第五小学校・東雲中学校 空調設備保守点検業務委託
5	業務場所	第五小学校、東雲中学校地内
6	履行期間	契約締結日から令和9年2月1日
7	当該業務の主管課	教育部 教育総務課 電話番号 0185-73-2757 ファクシミリ番号 0185-73-6459
8	物品又は委託の種別	委託(総額入札)
9	主な仕様(概要)	空調設備の保守点検、フィルター清掃業務 ※設計、仕様等の詳細については、公募文とともに全てホームページに掲載しています
10	入札参加資格要件	入札に参加する者に必要な要件は、応募型指名競争入札基本事項1のほか、次の要件を満たす者であること (1) 令和8・9年能代市物品等指名競争入札等参加資格者名簿に「市内物品等業者」で登録されている者であること。 (2) 能代市内に契約の締結できる営業所を有していること。 (3) 令和8・9年能代市物品等指名競争入札等参加資格申請において「①指名競争入札及び随意契約」で申請していること。 (4) 本市の指名停止期間中でないこと。
11	入札に関する注意事項	入札金額は総額(消費税等を除く)とする
12	入札予定日	令和8年6月26日 (金) 午後1時30分 入札までのスケジュールは別紙のとおり
13	入札の場所	能代市役所第1庁舎1階 契約検査課入札室
14	その他	(1) 応募型指名競争入札基本事項のとおり

入札スケジュール

件名：第五小学校・東雲中学校 空調設備保守点検業務委託

	手続等	期間・期日・期限等	手続きの方法等
1	設計図書等の閲覧・貸出	令和8年6月15日（月）正午から 令和8年6月17日（水）午後5時まで（閉庁日を除く）	基本事項2のとおり
2	設計図書等に対する質問の受付	令和8年6月15日（月）正午から 令和8年6月17日（水）午後5時まで（閉庁日を除く）	基本事項2のとおり 提出先：業務主管課
3	申込書類の受付	令和8年6月15日（月）正午から 令和8年6月19日（金）午後5時まで（閉庁日を除く）	基本事項3のとおり
4	設計図書等に対する質問への回答	令和8年6月19日（金）午前9時までに回答書を作成し、供覧	基本事項2のとおり
5	指名通知・非指名通知	令和8年6月23日（火）	基本事項4のとおり
6	入札予定	令和8年6月26日（金）午後1時30分 会場：能代市役所第1庁舎1階 契約検査課入札室	基本事項5のとおり

物品等応募型指名競争入札参加申込書

令和 年 月 日

能代市長 鍋谷 暁 様

住 所
申込者 商号又は名称
代表者氏名
(名簿記載番号)

次の物品及び委託等に係る応募型指名競争入札に参加したいので、申し込みます。

なお、公募に示された入札に参加する者に必要な要件(指名停止を受けていないこと等)を満たし、地方自治法施行令第167条の4(ただし、第2項は他の地方公共団体に限る)に該当しないこと及び提出書類の内容については、事実と相違ないことを誓約します。

発注番号	第2-85号		
物品(業務)名	第五小学校・東雲中学校 空調設備保守点検業務委託		
本入札に関する 連絡先	担当者名		
	電話番号		FAX番号

入札書(第 回)

令和 年 月 日

能代市長 鍋谷 暁 様

住 所
商号又は名称
代表者氏名

印

下記のとおり能代市財務規則に基づいて入札します。

記

委 託 名	第五小学校・東雲中学校 空調設備保守点検業務委託
入 札 金 額	¥
入 札 保 証 金	能代市財務規則第112条第1項第3号により免除
備 考	

応募型指名競争入札基本事項（物品・委託等）

- 1 入札に参加する者に必要な要件
 - (1) 本市の能代市物品等指名競争入札等参加資格者名簿（以下、資格者名簿という。）に登録されている者であること。
 - (2) 入札参加申込期限の日から落札決定の日までの間において、本市の指名停止措置を受けていないこと。
※落札決定の日は、入札日をいう。
 - (3) 会社更生法（平成14年法律第154号）に基づく更生手続開始の申立て、民事再生法（平成11年法律第225号）に基づく再生手続開始の申立て、又は破産法（平成16年法律第75号）に基づく破産手続開始の申立てがなされていない者であること。ただし、会社更生法に基づく更生手続開始の決定又は民事再生法に基づく再生手続開始の決定を受けた場合は、この限りではない。

- 2 仕様書等に関すること。
 - (1) 仕様書等の閲覧及び貸出しは次によるものとする。

ア 閲覧又は貸出場所	能代市総務部契約検査課
イ 閲覧又は貸出時間	4時間以内
ウ その他	設計図書は破いたり、汚すことのないよう十分注意すること。
 - (2) 仕様書等に関する質問は、次によるものとする。

ア 質問方法	簡易なものを除き、書面（任意様式）を作成し、原則としてファクシミリで送付すること。
イ 提出先	物品・委託等の業務主管課
 - (3) 質問に対する回答は、契約検査課において供覧を行う。又、質問があった場合は能代市のホームページに掲載する。

- 3 入札参加申込等に関すること。
 - (1) 入札参加申込書
入札に参加しようとする者は、能代市物品等応募型指名競争入札参加申込書を市長に提出すること。
 - (2) 申込書類の入手方法

ア 交付場所	能代市総務部契約検査課
電話番号	0185-89-2222
	※能代市のホームページからダウンロードすることもできます。
イ 交付費用	無料
 - (3) 申込書類の作成
申込書類の作成に当たっては、申込書類に示す注意書きを遵守すること。
 - (4) 申込書類の提出及び受付

ア 提出方法	持参又は書留郵便によること。
イ 提出先	能代市総務部契約検査課又は二ツ井地域局総務企画課
 - (5) 入札参加の辞退
入札参加申込書等を提出した者は、当該申込書等を提出したあと落札者が決定されるまでの間において入札参加資格を有しないこととなったときは、入札前にあつては入札辞退届を、入札後にあつてはその旨を記載した届出書を速やかに提出しなければならない。

- 4 指名通知等
 - (1) 指名通知
申込書類の確認の結果、適当と認められた者に対しては、ファクシミリにより通知する。
 - (2) 非指名通知
申込書類の確認の結果、指名されなかった者に対して、能代市物品等応募型指名競争入札

非指名通知書により、理由を付して通知する。

※ 上記（１）又は（２）の通知が入札予定日の２日前の時点でも届かない場合は、必ず契約検査課に問い合わせること。

5 入札、落札決定に関する注意事項

- （１）能代市財務規則（以下「規則」という。）、能代市物品等入札心得を遵守の上、入札に参加すること。
- （２）落札決定に当たっては、入札書に記載された金額に消費税等相当額（消費税法（昭和63年法律第108号）に基づき消費税が課される金額に同法に基づく税率を乗じて得た金額及び地方税法（昭和25年法律第226号）に基づき地方消費税が課される金額に同法に基づく税率を乗じて得た金額をいう。）を加えた金額（当該金額に1円未満の端数があるときは、当該端数金額を切り捨てるものとする。）をもって契約予定金額とするので、入札者は消費税及び地方消費税に係る課税事業者であるか免税事業者であるかを問わず、契約希望金額から消費税等相当額を除いた金額を入札書に記載すること。
- （３）入札書を郵送する場合は、書留によるものとし、入札日時までに到着したもので、1枚（1回分）とする。（ただし、原則として再度入札には参加できないものとする）
- （４）入札に参加しようとする者が、入札参加資格確認の日から落札決定の日までの間に、入札に参加する者に必要な資格を失ったときは、その者は入札に参加することができない。既に入札書を提出している場合、その入札書は無効とする。
- （５）落札決定から契約締結までの間において、落札者が1に掲げる要件を満たさないこととなった場合は、当該落札者と契約を締結しないことができる。

6 契約の締結に関すること

- （１）契約締結時期は、落札決定の通知を受けた日の翌日から起算して7日以内とする。
- （２）契約保証金については、規則第127条の規定による。

7 その他必要な事項

- （１）申込書類に係るヒアリングは実施しないが、必要と認めた場合には説明を求める場合がある。
- （２）提出された申込書類は返却しない。
- （３）申込書類の審査基準日は、入札参加申込期限の日とする。
※新たに資格者名簿への登載を申請する場合は、仕様書等閲覧期限の日までに物品等指名競争入札等参加資格申請書を提出しなければならない。
- （４）履行（納入）期限は、事情により変更することがある。
- （５）契約金額は、完成検査後、請求を受けた日から30日以内に支払う。
※測量士等（所得税法第204条第1項第2号に掲げるもの）の業務に関する報酬又は料金については、その支払の都度所得税及び復興特別所得税を源泉徴収します。
- （６）申込書類の作成及び提出についての問い合わせ先

能代市総務部契約検査課

電話番号 0185-89-2222

ファクシミリ番号 0185-54-6460

細	目	摘	要	数	量	単	位	単	価	金	額	備	考
1	第五小学校												
①	室内機フィルター清掃業務												
	天井埋込型												
	カセットエアコン	2回清掃		53		台							
	壁掛けエアコン	2回清掃		2		台							
	諸経費			1		式							
	小 計												
②	屋外機法定点検業務												
	ACP-1	RTSP560DAE × 1		1		組							
	ACP-2	RTSP775DAE × 1		1		組							
	点検報告書作成費			1		式							
	消耗品雑材			1		式							
	諸経費、交通費			1		式							
	小 計												
	計												
	業務価格												
	消費税相当額												
	業務委託費計												

細目	摘要	数量	単位	単価	金額	備考
2 東雲中学校						
① 室内機フィルター清掃業務						
天井埋込型 カセットエアコン	2回清掃	92	台			
壁掛けエアコン	2回清掃	3	台			
諸経費		1	式			
小計						
② 屋外機法定点検業務						
ACP-1	RTSP850DAE × 1	1	組			
ACP-2	RTSP850DAE × 1	1	組			
ACP-3	RTSP850DAE × 1	1	組			
ACP-4	RTSP850DAE × 1	1	組			
点検報告書作成費		1	式			
消耗品雑材		1	式			
諸経費、交通費		1	式			
小計						
計						
業務価格						
消費税相当額						
業務委託費計						

仕 様 書

1. 件 名：第五小学校・東雲中学校 空調設備保守点検業務委託
2. 委託場所：第五小学校地内 （能代市鮫淵字中嶋古屋布25）
東雲中学校地内 （能代市向能代字トトメキ106番地の1）
3. 委託期間：契約締結日～令和9年2月1日
4. 委託内容
 - (1) 業務内容
 - ・清掃回数表に従い、空調機器のフィルター清掃を行うこと。
 - ・「フロン類の使用の合理化及び管理の適正化に関する法律（フロン排出抑制法）」に基づいた点検・検査を行うこと。
 - (2) 対象設備
別紙の機器一覧表、室外機一覧表のとおり。
 - (3) フィルター清掃及び点検・検査の実施時期
空調機器のフィルター清掃及び「フロン類の使用の合理化及び管理の適正化に関する法律（フロン排出抑制法）」に基づいた点検・検査は、学校の長期休暇（夏休み及び冬休み）を利用して行うこと。
 - (4) 報告
「フロン類の使用の合理化及び管理の適正化に関する法律（フロン排出抑制法）」に基づいた点検・検査においては、有資格者による定期点検表を作成し、書面をもって報告すること。
5. 留意事項
 - (1) 保守点検に必要な消耗品については、受注者の負担とする。
なお、保守点検に係る光熱水費は発注者の負担とする。
 - (2) 点検・検査を行う者は、冷媒フロン類取扱技術者等の資格を持つ、十分な知見を有するものが行うこと。
 - (3) 作業実施にあたり、机類等を移動させる必要がある場合は、受注者において行い、作業終了後は復旧すること。また、児童生徒、教職員等に対し、適切な安全対策を行い、事故の防止に努めること。
 - (4) 作業時には養生をするなど、環境美化に努めること。
 - (5) 作業時に故障等を発見した場合は、速やかに報告すること。
6. その他本仕様書に定めのない事項については、双方協議のうえ定めるものとする。

第五小学校 機器一覧表

●空冷ヒートポンプエアコン

機器名称		メーカー	型番	設置場所		台数
				階数	設置場所	
【天井埋込型4方向カセットエアコン】						
ACP-1	ACP-1-1	ダイキン工業(株)	FXYFP71MM	1	音楽室	2
	ACP-1-4	ダイキン工業(株)	FXYFP56MM	1	職員室	3
	ACP-1-5	ダイキン工業(株)	FXYFP56MM	1	校長室	2
	ACP-1-6	ダイキン工業(株)	FXYFP56MM	1	保健室	2
ACP-2	ACP-2-1	ダイキン工業(株)	FXYFP71MM	2	コンピュータールーム	3
	ACP-2-2	ダイキン工業(株)	FXYFP71MM	2	多目的室	4
	ACP-2-3	ダイキン工業(株)	FXYFP80MM	2	図書室	3
ACP-3		ダイキン工業(株)	FHCP71EM	1	普通教室 3松	2
ACP-4		ダイキン工業(株)	FHCP71EM	1	TTルーム	2
ACP-5		ダイキン工業(株)	FHCP71EM	1	児童会室	2
ACP-6		ダイキン工業(株)	FHCP71EM	1	図工室	2
ACP-7		ダイキン工業(株)	FHCP71EM	1	普通教室 1松	2
ACP-8		ダイキン工業(株)	FHCP71EM	1	TTルーム	2
ACP-9		ダイキン工業(株)	FHCP71EM	1	普通教室 2松	2
ACP-10		ダイキン工業(株)	FHCP56EM	1	生活科室	4
ACP-11		ダイキン工業(株)	FHCP71EM	2	普通教室 6松	2
ACP-12		ダイキン工業(株)	FHCP71EM	2	TTルーム	2
ACP-13		ダイキン工業(株)	FHCP71EM	2	普通教室 5松	2
ACP-14		ダイキン工業(株)	FHCP71EM	2	理科室	2
ACP-15		ダイキン工業(株)	FHCP71EM	2	普通教室 4松	2
ACP-16		ダイキン工業(株)	FHCP71EM	2	特殊教室 3.4梅	2
ACP-17		ダイキン工業(株)	FHCP71EM	2	特殊教室 3.4竹	2
ACP-18		ダイキン工業(株)	FHCP71EM	2	家庭科室	2
計						53
【壁掛け型エアコン】						
ACP-1	ACP1-2	ダイキン工業(株)	FXYAP28D	1	放送室	1
	ACP1-3	ダイキン工業(株)	FXYAP28D	1	校務員室	1
計						2

東雲中学校 機器一覧表

●空冷ヒートポンプエアコン

機器名称		メーカー	型番	設置場所		台数
				階数	設置場所	
【天井埋込型1方向カセットエアコン】						
ACP-1	ACP-1-2	ダイキン工業(株)	FXYKP28CB	1	更衣室	1
	ACP-1-3	ダイキン工業(株)	FXYKP28CB	1	更衣室	1
【天井埋込型2方向カセットエアコン】						
ACP-1	ACP-1-4	ダイキン工業(株)	FXYCP45CD	1	校務員室	1
	ACP-1-10	ダイキン工業(株)	FXYCP56CD	1	事務室	1
ACP-2	ACP-2-7	ダイキン工業(株)	FXYCP56CD	2	進路相談室	1
	ACP-2-8	ダイキン工業(株)	FXYCP56CD	2	教育相談室	1
ACP-3	ACP-3-6	ダイキン工業(株)	FXYCP71CD	3	家庭準備室	1
【天井埋込型4方向カセットエアコン】						
ACP-1	ACP-1-1	ダイキン工業(株)	FXYFP45MM	1	会議室	2
	ACP-1-5	ダイキン工業(株)	FXYFP71MM	1	印刷室	1
	ACP-1-7	ダイキン工業(株)	FXYFP71MM	1	ふれあいルーム	1
	ACP-1-8	ダイキン工業(株)	FXYFP71MM	1	保健室	2
	ACP-1-9	ダイキン工業(株)	FXYFP71MM	1	職員室	4
	ACP-1-11	ダイキン工業(株)	FXYFP56MM	1	校長室	2
ACP-2	ACP-2-1	ダイキン工業(株)	FXYFP71MM	2	図書室	3
	ACP-2-2	ダイキン工業(株)	FXYFP56MM	2	第1理科室	3
	ACP-2-3	ダイキン工業(株)	FXYFP71MM	2	理科準備室	1
	ACP-2-4	ダイキン工業(株)	FXYFP80MM	2	第2理科室	2
	ACP-2-5	ダイキン工業(株)	FXYFP71MM	2	視聴覚室	2
	ACP-2-6	ダイキン工業(株)	FXYFP80MM	2	コンピューター室	2
ACP-3	ACP-3-1	ダイキン工業(株)	FXYFP80MM	3	音楽準備室	1
	ACP-3-2	ダイキン工業(株)	FXYFP112MM	3	音楽室	2
	ACP-3-3	ダイキン工業(株)	FXYFP56MM	3	美術室	3
	ACP-3-4	ダイキン工業(株)	FXYFP56MM	3	美術準備室	1
	ACP-3-5	ダイキン工業(株)	FXYFP56MM	3	被服室	3
	ACP-3-7	ダイキン工業(株)	FXYFP80MM	3	調理室	2
ACP-4	ACP-4-1	ダイキン工業(株)	FXYFP71MM	1	3年ワークスペース	6
	ACP-4-2	ダイキン工業(株)	FXYFP71MM	1	数学準備室	1
	ACP-4-3	ダイキン工業(株)	FXYFP71MM	2	2年ワークスペース	6
	ACP-4-4	ダイキン工業(株)	FXYFP71MM	2	国語準備室	1
ACP-5		ダイキン工業(株)	FHCP56EM	1	生徒会室	2
ACP-6		ダイキン工業(株)	FHCP112EM	1	作業室	1

機器名称		メーカー	型番	設置場所		台数
				階数	設置場所	
ACP-7		ダイキン工業(株)	FHCP80EM	1	技術室	2
ACP-8		ダイキン工業(株)	FHCP40EM	1	技術準備室	1
ACP-9		ダイキン工業(株)	FHCP56EM	1	特殊教室(23E)	2
ACP-10		ダイキン工業(株)	FHCP56EM	1	普通教室(3B)	2
ACP-11		ダイキン工業(株)	FHCP56EM	1	3年学習室	2
ACP-12		ダイキン工業(株)	FHCP56EM	1	普通教室(3A)	2
ACP-13		ダイキン工業(株)	FHCP56EM	2	普通教室(1B)	2
ACP-14		ダイキン工業(株)	FHCP56EM	2	1年学習室	2
ACP-15		ダイキン工業(株)	FHCP56EM	2	普通教室(1A)	2
ACP-16		ダイキン工業(株)	FHCP80EM	2	1年ワークスペース	6
ACP-17		ダイキン工業(株)	FHCP56EM	2	2年学習室	2
ACP-18		ダイキン工業(株)	FHCP56EM	2	普通教室(2A)	2
ACP-19		ダイキン工業(株)	FHCP56EM	2	普通教室(2B)	2
ACP-20		ダイキン工業(株)	FHCP56EM	2	普通教室(2C)	2
計						92
【壁掛け型エアコン】						
ACP-1	ACP1-6	ダイキン工業(株)	FXYAP28D	1	放送室	1
	ACP1-12	ダイキン工業(株)	FXYAP28D	1	購買室	1
ACR		日立ジョンソンコントロールズ空調(株)	RAS-ZJ80G2	1	配膳室	1
計						3

第五小学校 フィルター清掃回数

設備名称	台数	清掃回数	清掃時期(目安)
天井埋込型カセットエアコン	53台	年2回	夏季休業日(7/23~8/24) 冬季休業日(12/26~1/13)
壁掛け型エアコン	2台	年2回	夏季休業日(7/23~8/24) 冬季休業日(12/26~1/13)

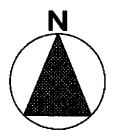
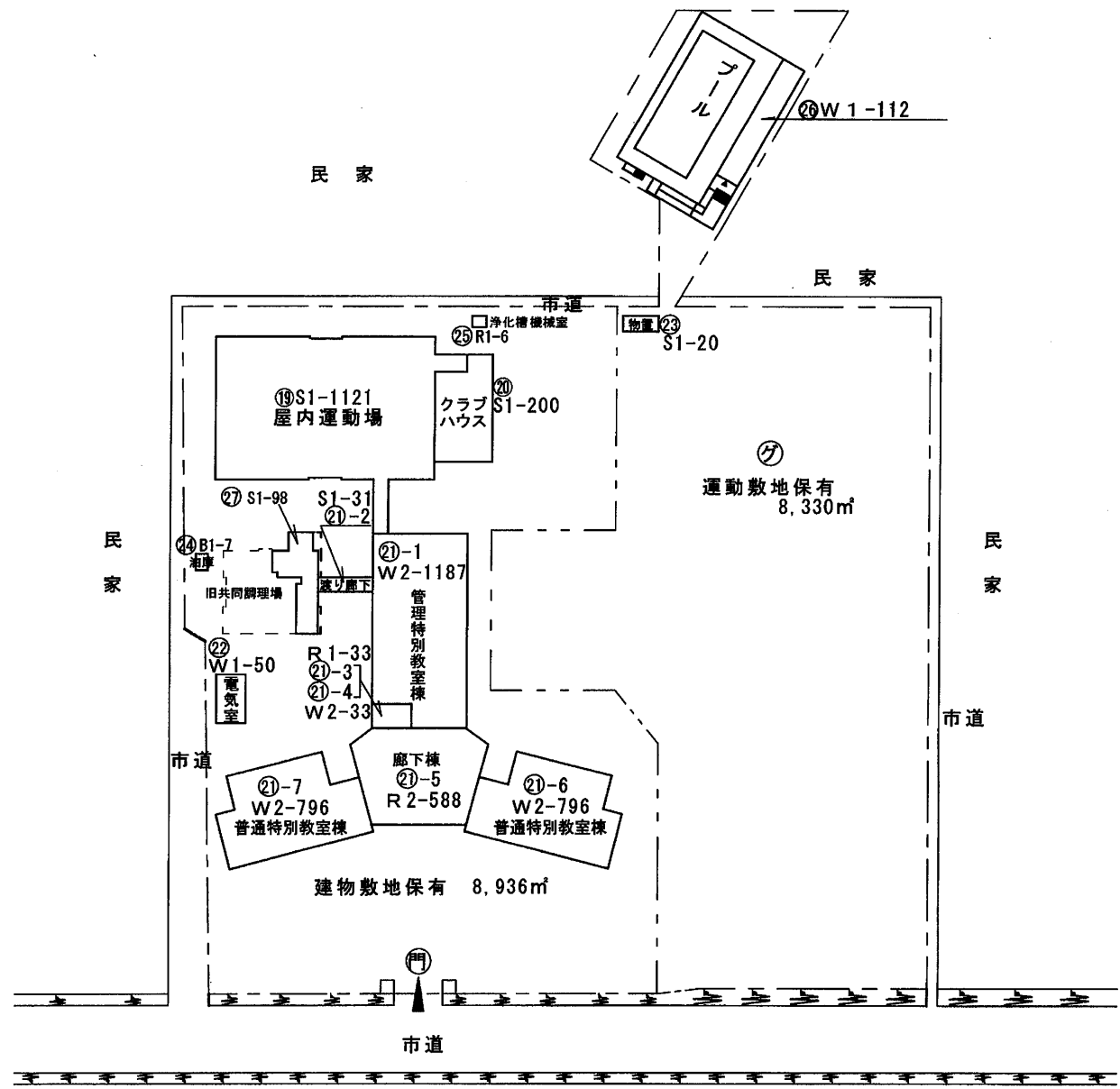
東雲中学校 フィルター清掃回数

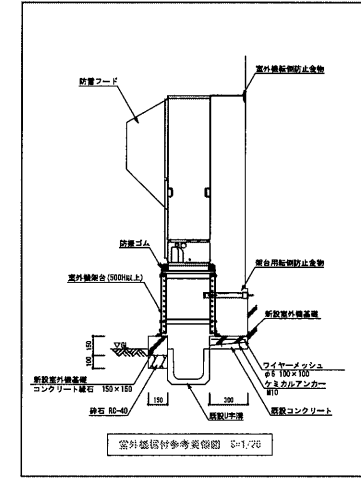
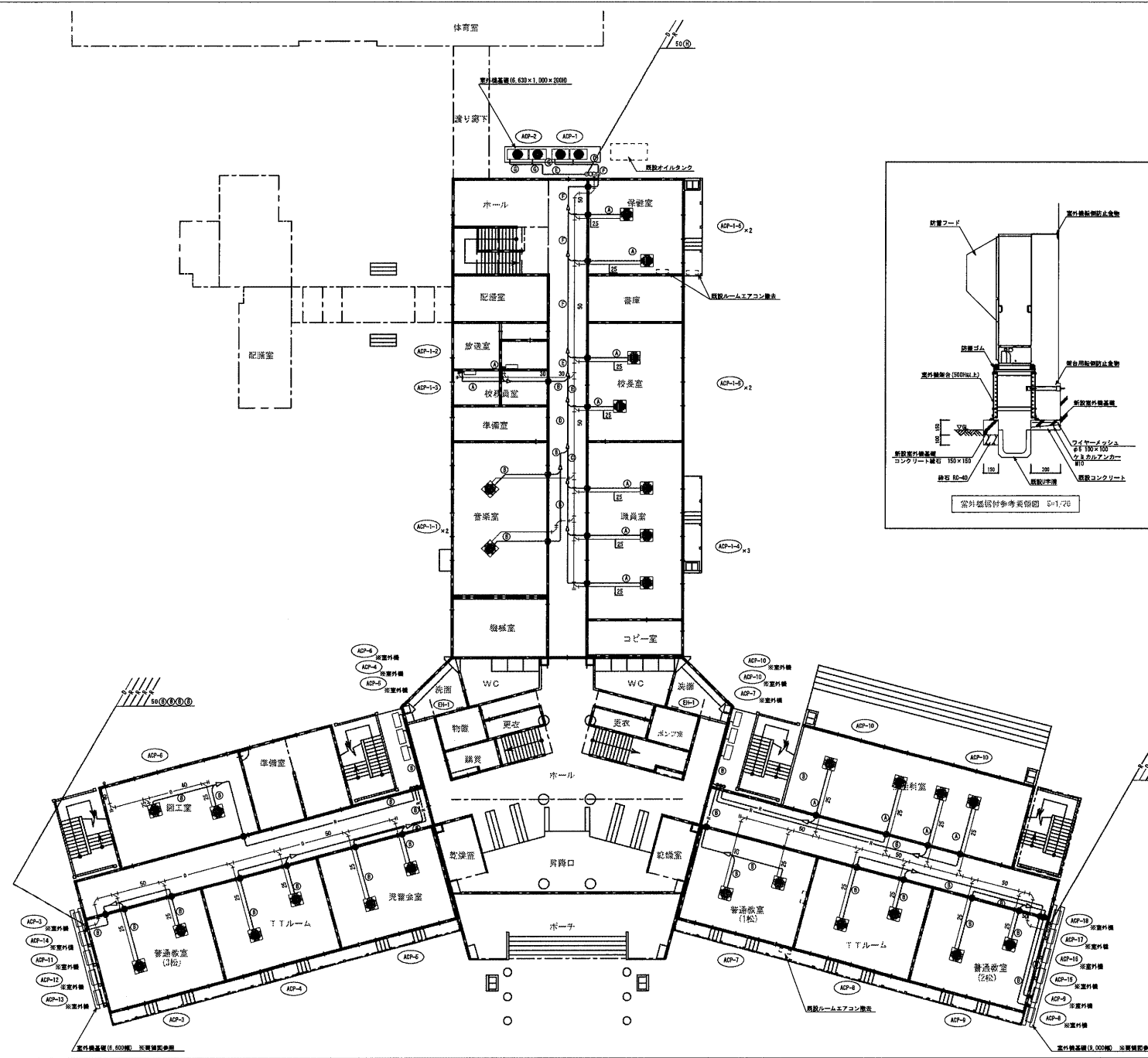
設備名称	台数	清掃回数	清掃時期(目安)
天井埋込型カセットエアコン	92台	年2回	夏季休業日(7/23~8/24) 冬季休業日(12/26~1/13)
壁掛け型エアコン	3台	年2回	夏季休業日(7/23~8/24) 冬季休業日(12/26~1/13)

(令和2年度)

施設の配置図	縮尺	1/1,200	学校名	第五小学校	調査番号	(都道府県)	(市町村)	(学校)	整理番号	202
	尺	0 5 10 20 30 40				05	202	0155		

- 凡 例
- 建物
 - ⊖ 未とりこわし建物
 - ⊖ 危険建物
 - ⊖ 借用建物
 - ⊖ 一時使用建物
 - ⊖ 4,501~5,500
 - 建物以外の工作物
 - ⊖ 自転車置場
 - ⊖ 倉庫
 - ⊖ 吹き抜けの遮廊下
 - ⊖ 温室
 - ⊖ 相換場
 - ⊖ 正門、通用門
 - ⊖ 動物小屋
 - ⊖ 井水汲上用機械室
 - ⊖ 簡易な小規模構造物





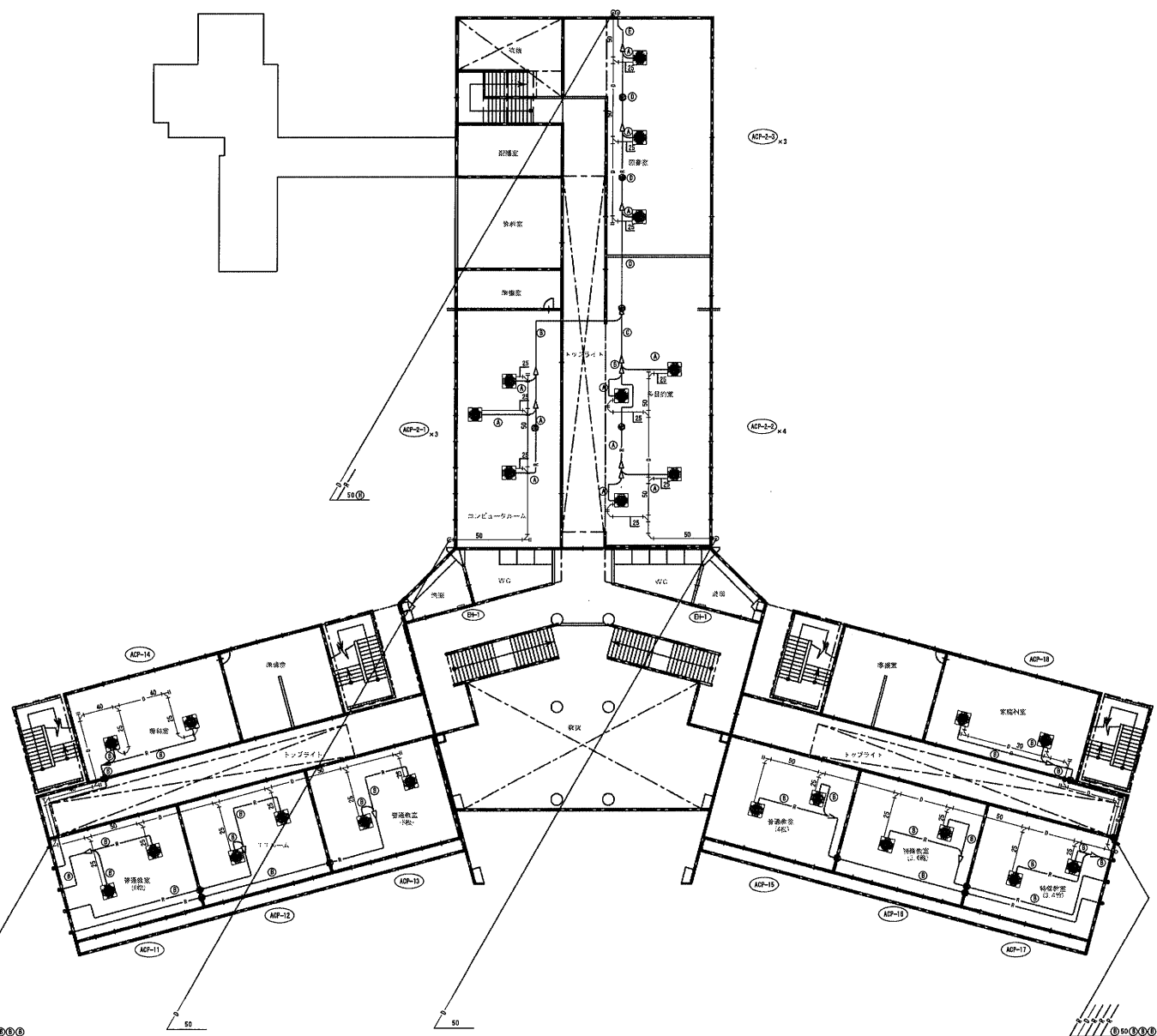
冷媒管サイズ表

管種	管径	長さ	寸数
冷媒管	φ 6.4	φ 12.7	7
冷媒管	φ 9.5	φ 15.9	9
冷媒管	φ 12.7	φ 22.2	2
冷媒管	φ 15.9	φ 25.4	6
冷媒管	φ 12.7	φ 25.4	1
冷媒管	φ 9.5	φ 22.2	2
冷媒管	φ 6.4	φ 12.7	8
冷媒管	φ 9.5	φ 15.9	6
冷媒管	φ 12.7	φ 22.2	5
冷媒管	φ 15.9	φ 25.4	6

※管径、肉厚、保冷厚は
製造者標準仕様とする

完成図

特記
 ・冷媒管の径はノホ標準仕様とする。
 ・屋内外露出の冷媒管は配管能力パーで保護する事。(樹脂製)
 ・配管施工箇所は天井は一般天井換気用出賃用を其処心ごと。
 ・圧力検査設備、配管検査(10気圧)
 ・特記なき配管は天井はφ12.7で表示。
 ・のネット等室内側に圧力検査に天井取付口(450C)を設ける事。
 ・電気パネルカバーは管網(既製品製並装機製)。
 ・ドレンは側溝へ設置とする。
 ・◎は防火区画貫通処理箇所を示す。



特記
 ・冷媒管のF41はF-30標準仕様とする。
 ・屋内外露出の冷媒管は絶縁化カバーで保護する事。(樹脂製)
 ・配管施工場所の天井は一部天井断熱体取付費用を要すること。
 (天井断熱体取付、配管経路×××××)
 ・特記なき配管類は天井いしで隠す。
 ・カセット浴室内には浴室に天井断熱口(450口)を設ける事。
 ・電気パナセーターは茶室(暖房器具取付費)。
 ・ドレンは排水へ接続とする。
 ◎は防火区画貫通処理箇所を示す。

冷媒管サイズ表

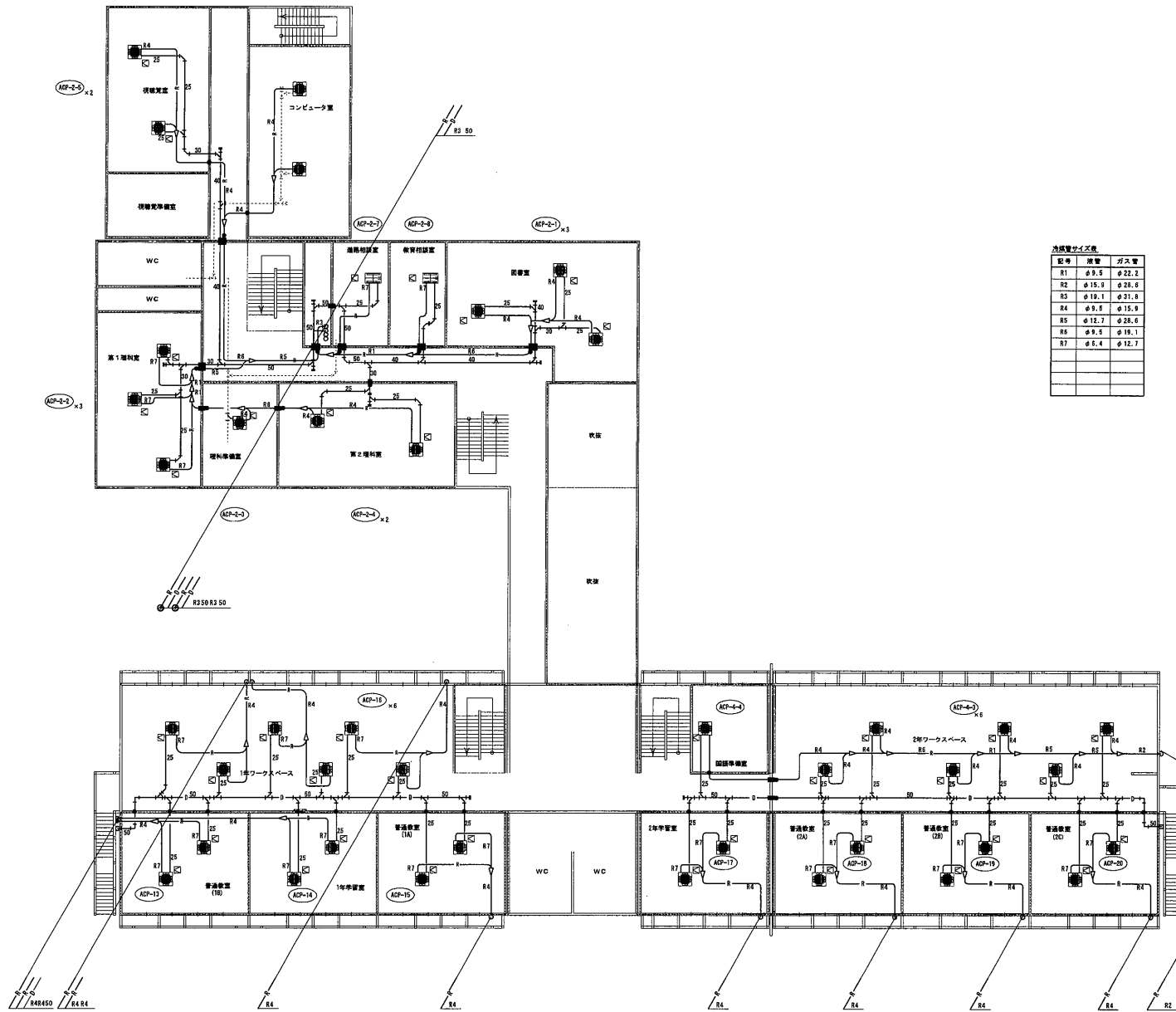
配管種別	管径
冷媒管	φ12.7
配管	φ12.7
給排水	φ1.5
給排水	φ1.5
給排水	φ2.2
給排水	φ2.2
給排水	φ2.8
給排水	φ3.1
給排水	φ2.5

完成図

項目	記号	名称	型式	冷房能力 kW	暖房能力 kW	電源					台数	付属品	備考
						φ	V	冷房電圧 V	暖房電圧 V	最大電 (MAX) A			
冷房	ACP-1	寒冷地用ヒートポンプエアコン	室外機(マルチタイプ)	85.0	95.0	3	200	28.71	27.21	38.85	1	防雪フード(吸吐共)、分岐管、床置架台(H=500)、防振ゴム、7ヶ所7ヶ所、その他必要部材一式	
	ACP-1-1	寒冷地用ヒートポンプエアコン	天井カセット形4方向	4.5	5.0	1	200	0.02	0.02	-	2	ドレンパイプ、標準パイプ、ワイヤードレン	会議室
	ACP-1-2	寒冷地用ヒートポンプエアコン	天井カセット形1方向	2.8	3.2	1	200	0.03	0.03	-	1	ドレンパイプ、標準パイプ、ワイヤードレン	更衣室
	ACP-1-3	寒冷地用ヒートポンプエアコン	天井カセット形1方向	2.8	3.2	1	200	0.03	0.03	-	1	ドレンパイプ、標準パイプ、ワイヤードレン	更衣室
	ACP-1-4	寒冷地用ヒートポンプエアコン	天井カセット形2方向	4.5	5.0	1	200	0.04	0.04	-	1	ドレンパイプ、標準パイプ、ワイヤードレン	校務員室
	ACP-1-5	寒冷地用ヒートポンプエアコン	天井カセット形4方向	7.1	8.0	1	200	0.04	0.04	-	1	ドレンパイプ、標準パイプ、ワイヤードレン	印刷室
	ACP-1-6	寒冷地用ヒートポンプエアコン	壁掛形	2.8	3.2	1	200	0.02	0.02	-	1	ドレンパイプ、ワイヤードレン	放送室
	ACP-1-7	寒冷地用ヒートポンプエアコン	天井カセット形4方向	7.1	8.0	1	200	0.04	0.04	-	1	ドレンパイプ、標準パイプ、ワイヤードレン	ふれあいルーム
	ACP-1-8	寒冷地用ヒートポンプエアコン	天井カセット形4方向	7.1	8.0	1	200	0.04	0.04	-	2	ドレンパイプ、標準パイプ、ワイヤードレン	保健室
	ACP-1-9	寒冷地用ヒートポンプエアコン	天井カセット形4方向	7.1	8.0	1	200	0.04	0.04	-	4	ドレンパイプ、標準パイプ、ワイヤードレン	職員室
	ACP-1-10	寒冷地用ヒートポンプエアコン	天井カセット形2方向	5.6	6.3	1	200	0.05	0.05	-	1	ドレンパイプ、標準パイプ、ワイヤードレン	事務室
	暖房	ACP-1-11	寒冷地用ヒートポンプエアコン	天井カセット形4方向	5.6	6.3	1	200	0.02	0.02	-	2	ドレンパイプ、標準パイプ、ワイヤードレン
ACP-1-12		寒冷地用ヒートポンプエアコン	壁掛形	2.8	3.2	1	200	0.02	0.02	-	1	ドレンパイプ、ワイヤードレン	購買室
ACP-2		寒冷地用ヒートポンプエアコン	室外機(マルチタイプ)	85.0	95.0	3	200	28.71	27.21	38.85	1	防雪フード(吸吐共)、分岐管、床置架台(H=500)、防振ゴム、7ヶ所7ヶ所、その他必要部材一式	
ACP-2-1		寒冷地用ヒートポンプエアコン	天井カセット形4方向	7.1	8.0	1	200	0.04	0.04	-	3	ドレンパイプ、標準パイプ、ワイヤードレン	図書室
ACP-2-2		寒冷地用ヒートポンプエアコン	天井カセット形4方向	5.6	6.3	1	200	0.02	0.02	-	3	ドレンパイプ、標準パイプ、ワイヤードレン	第1理科室
ACP-2-3		寒冷地用ヒートポンプエアコン	天井カセット形4方向	7.1	8.0	1	200	0.04	0.04	-	1	ドレンパイプ、標準パイプ、ワイヤードレン	理科準備室
ACP-2-4		寒冷地用ヒートポンプエアコン	天井カセット形4方向	8.0	9.0	1	200	0.04	0.04	-	2	ドレンパイプ、標準パイプ、ワイヤードレン	第2理科室
ACP-2-5		寒冷地用ヒートポンプエアコン	天井カセット形4方向	7.1	8.0	1	200	0.04	0.04	-	2	ドレンパイプ、標準パイプ、ワイヤードレン	視聴覚室
ACP-2-6		寒冷地用ヒートポンプエアコン	天井カセット形4方向	8.0	9.0	1	200	0.04	0.04	-	2	ドレンパイプ、標準パイプ、ワイヤードレン	コンピュータ室
ACP-2-7		寒冷地用ヒートポンプエアコン	天井カセット形2方向	5.6	6.3	1	200	0.05	0.05	-	1	ドレンパイプ、標準パイプ、ワイヤードレン	道徳相談室
ACP-2-8		寒冷地用ヒートポンプエアコン	天井カセット形2方向	5.6	6.3	1	200	0.05	0.05	-	1	ドレンパイプ、標準パイプ、ワイヤードレン	教育相談室
ACP-3		寒冷地用ヒートポンプエアコン	室外機(マルチタイプ)	85.0	95.0	3	200	28.71	27.21	38.85	1	防雪フード(吸吐共)、分岐管、床置架台(H=500)、防振ゴム、7ヶ所7ヶ所、その他必要部材一式	
ACP-3-1	寒冷地用ヒートポンプエアコン	天井カセット形4方向	8.0	9.0	1	200	0.04	0.04	-	1	ドレンパイプ、標準パイプ、ワイヤードレン	音楽準備室	
ACP-3-2	寒冷地用ヒートポンプエアコン	天井カセット形4方向	11.2	12.5	1	200	0.08	0.08	-	2	ドレンパイプ、標準パイプ、ワイヤードレン	音楽室	
ACP-3-3	寒冷地用ヒートポンプエアコン	天井カセット形4方向	5.6	6.3	1	200	0.05	0.05	-	2	ドレンパイプ、標準パイプ、ワイヤードレン	美術室	
ACP-3-4	寒冷地用ヒートポンプエアコン	天井カセット形4方向	5.6	6.3	1	200	0.05	0.05	-	1	ドレンパイプ、標準パイプ、ワイヤードレン	美術準備室	
ACP-3-5	寒冷地用ヒートポンプエアコン	天井カセット形4方向	5.6	6.3	1	200	0.05	0.05	-	3	ドレンパイプ、標準パイプ、ワイヤードレン	検閲室	
ACP-3-6	寒冷地用ヒートポンプエアコン	天井カセット形2方向	7.1	8.0	1	200	0.04	0.04	-	1	ドレンパイプ、標準パイプ、ワイヤードレン	家庭準備室	
ACP-3-7	寒冷地用ヒートポンプエアコン	天井カセット形4方向	8.0	9.0	1	200	0.04	0.04	-	2	ドレンパイプ、標準パイプ、ワイヤードレン	調理室	
ACP-4	寒冷地用ヒートポンプエアコン	室外機(マルチタイプ)	85.0	95.0	3	200	28.71	27.21	38.85	1	防雪フード(吸吐共)、分岐管、床置架台(H=500)、防振ゴム、7ヶ所7ヶ所、その他必要部材一式		
ACP-4-1	寒冷地用ヒートポンプエアコン	天井カセット形4方向	7.1	8.0	1	200	0.04	0.04	-	6	ドレンパイプ、標準パイプ、ワイヤードレン	3年ワークスペース	
ACP-4-2	寒冷地用ヒートポンプエアコン	天井カセット形4方向	7.1	8.0	1	200	0.04	0.04	-	1	ドレンパイプ、標準パイプ、ワイヤードレン	数学準備室	
ACP-4-3	寒冷地用ヒートポンプエアコン	天井カセット形4方向	7.1	8.0	1	200	0.04	0.04	-	6	ドレンパイプ、標準パイプ、ワイヤードレン	2年ワークスペース	
ACP-4-4	寒冷地用ヒートポンプエアコン	天井カセット形4方向	7.1	8.0	1	200	0.04	0.04	-	1	ドレンパイプ、標準パイプ、ワイヤードレン	国語準備室	
ACP-5	寒冷地用ヒートポンプエアコン	同時ツインタイプ・天井4方向カセット形	10.0	11.2	3	200	2.22	2.38	5.92	1	床置架台(H=500)、防振ゴム、ドレンパイプ、標準パイプ、ワイヤードレンその他必要部材一式	生徒会室	
ACP-6	寒冷地用ヒートポンプエアコン	シングルタイプ・天井4方向カセット形	10.0	11.2	3	200	2.26	2.38	5.92	1	床置架台(H=500)、防振ゴム、ドレンパイプ、標準パイプ、ワイヤードレンその他必要部材一式	作業室	
ACP-7	寒冷地用ヒートポンプエアコン	同時ツインタイプ・天井4方向カセット形	14.0	16.0	3	200	3.90	3.70	8.30	1	床置架台(H=500)、防振ゴム、ドレンパイプ、標準パイプ、ワイヤードレンその他必要部材一式	技術室	
ACP-8	寒冷地用ヒートポンプエアコン	シングルタイプ・天井4方向カセット形	7.1	8.0	3	200	1.49	1.69	5.10	1	床置架台(H=500)、防振ゴム、ドレンパイプ、標準パイプ、ワイヤードレンその他必要部材一式	技術準備室	
ACP-9	寒冷地用ヒートポンプエアコン	同時ツインタイプ・天井4方向カセット形	10.0	11.2	3	200	2.22	2.38	5.92	1	床置架台(H=500)、防振ゴム、ドレンパイプ、標準パイプ、ワイヤードレンその他必要部材一式	特別教室(23E)	
ACP-10	寒冷地用ヒートポンプエアコン	同時ツインタイプ・天井4方向カセット形	10.0	11.2	3	200	2.22	2.38	5.92	1	床置架台(H=500)、防振ゴム、ドレンパイプ、標準パイプ、ワイヤードレンその他必要部材一式	普通教室(3B)	
ACP-11	寒冷地用ヒートポンプエアコン	同時ツインタイプ・天井4方向カセット形	10.0	11.2	3	200	2.22	2.38	5.92	1	床置架台(H=500)、防振ゴム、ドレンパイプ、標準パイプ、ワイヤードレンその他必要部材一式	3年学習室	
ACP-12	寒冷地用ヒートポンプエアコン	同時ツインタイプ・天井4方向カセット形	10.0	11.2	3	200	2.22	2.38	5.92	1	床置架台(H=500)、防振ゴム、ドレンパイプ、標準パイプ、ワイヤードレンその他必要部材一式	普通教室(3A)	
ACP-13	寒冷地用ヒートポンプエアコン	同時ツインタイプ・天井4方向カセット形	10.0	11.2	3	200	2.22	2.38	5.92	1	床置架台(H=500)、防振ゴム、ドレンパイプ、標準パイプ、ワイヤードレンその他必要部材一式	普通教室(1B)	
ACP-14	寒冷地用ヒートポンプエアコン	同時ツインタイプ・天井4方向カセット形	10.0	11.2	3	200	2.22	2.38	5.92	1	床置架台(H=500)、防振ゴム、ドレンパイプ、標準パイプ、ワイヤードレンその他必要部材一式	1年学習室	
ACP-15	寒冷地用ヒートポンプエアコン	同時ツインタイプ・天井4方向カセット形	10.0	11.2	3	200	2.22	2.38	5.92	1	床置架台(H=500)、防振ゴム、ドレンパイプ、標準パイプ、ワイヤードレンその他必要部材一式	普通教室(1A)	
ACP-16	寒冷地用ヒートポンプエアコン	同時ツインタイプ・天井4方向カセット形	14.0	16.0	3	200	3.90	3.70	8.30	3	床置架台(H=500)、防振ゴム、ドレンパイプ、標準パイプ、ワイヤードレンその他必要部材一式	1年ワークスペース	
ACP-17	寒冷地用ヒートポンプエアコン	同時ツインタイプ・天井4方向カセット形	10.0	11.2	3	200	2.22	2.38	5.92	1	床置架台(H=500)、防振ゴム、ドレンパイプ、標準パイプ、ワイヤードレンその他必要部材一式	2年学習室	
ACP-18	寒冷地用ヒートポンプエアコン	同時ツインタイプ・天井4方向カセット形	10.0	11.2	3	200	2.22	2.38	5.92	1	床置架台(H=500)、防振ゴム、ドレンパイプ、標準パイプ、ワイヤードレンその他必要部材一式	普通教室(2A)	
ACP-19	寒冷地用ヒートポンプエアコン	同時ツインタイプ・天井4方向カセット形	10.0	11.2	3	200	2.22	2.38	5.92	1	床置架台(H=500)、防振ゴム、ドレンパイプ、標準パイプ、ワイヤードレンその他必要部材一式	普通教室(2B)	
ACP-20	寒冷地用ヒートポンプエアコン	同時ツインタイプ・天井4方向カセット形	10.0	11.2	3	200	2.22	2.38	5.92	1	床置架台(H=500)、防振ゴム、ドレンパイプ、標準パイプ、ワイヤードレンその他必要部材一式	普通教室(2C)	
		集中コントローラー	液晶タッチパネル式							1	取付ボックス、各7ヶ所、給電工事、必要部材一式		

特記
 ・室外機は耐塩害仕様とし、凍結防止ヒーター組込型とする。
 ・室外機は転倒防止金物(本体・架台共)、マルチタイプ以外は基礎ブロックを付属とする。
 ・防雪フードはSUS製又は同等品、架台はSUS製とする。
 ・室内機は集中コントローラー用のアダプターを付属とする。
 ・冷房能力、暖房能力は定格値を表す。
 ・「寒冷地用」とは「-15℃の外気温条件下において記載暖房能力を満たすもの」として定義する。
 ・電気容量は参考として示す。

完成図



配管サイズ表

記号	管径	ガス管
R1	φ9.5	φ22.2
R2	φ15.9	φ28.6
R3	φ19.1	φ31.8
R4	φ9.5	φ15.9
R5	φ12.7	φ28.6
R6	φ9.5	φ19.1
R7	φ5.4	φ12.7

凡例
 ◎は防火区画貫通設備を示す。
 ⊗はコア貫通設備を示す。

完成図

特約事項 設計者 協同組合	〒016-0000 秋田県雄物川町宇城の神73 Tel・Fax 0185-52-4140	一級建築士事務所 第13104-0121号 代表理事 野村良貴 一級建築士事務所 第1310416号 事務局長 藤村 剛	設計 野村 剛 監理 藤村 剛 	工事名 東館中学校空調設備工事(機械設備工事) 図面名 空調設備 2階平面図	縮尺 A1: 1/150 A3: 1/200 図番 M-05 発行 令和 3年 6月 30日
---------------------	--	---	------------------------	---	---




弁器管径仕様表

記号	種別	径(φ)
R1	減圧	φ22.2
R2		φ15.0
R3		φ19.1
R4		φ9.5
R5		φ12.7
R6		φ9.5
R7		φ6.4

凡 例
 ◎は防火区画貫通設備を示す。
 ⊠はコア抜き箇所を示す。

完成図

 設計チーム木 協同組合	〒010-0000 秋田県能代市宇城の973 Tel・Fax 0185-62-4143	一級建築士事務所 第10-104-0021号 代表理事 藤野 良夫 一級建築士 藤野 良夫 建築士 藤野 良夫	<table border="1"> <tr> <th>業種</th> <th>種別</th> <th>業種</th> <th>種別</th> </tr> <tr> <td>建築</td> <td>設計</td> <td>建築</td> <td>設計</td> </tr> </table>	業種	種別	業種	種別	建築	設計	建築	設計	工 事 名 青森中学校区制設工事(機械設備工事)	図 名 設備図集 3階平面図	縮 尺 A1: 1/100 A3: 1/200	日 付 令和 3年 6月 30日	M-06
業種	種別	業種	種別													
建築	設計	建築	設計													