

能代市の給与・定員管理等について

1 総括

(1) 人件費の状況（普通会計決算）

| 区 分 | 住民基本 台帳人口 (年度末) | 歳 出 額 A | 実質収支 | 人 件 費 B | 人件費率 B/A | (参考) 前年度の 人件費率 |
|------|-----------------------|------------|---------|------------|-------------|----------------------|
| | 人 | 千円 | 千円 | 千円 | % | % |
| 22年度 | 59,985 | 26,001,884 | 497,113 | 4,487,298 | 17.3 | 16.4 |

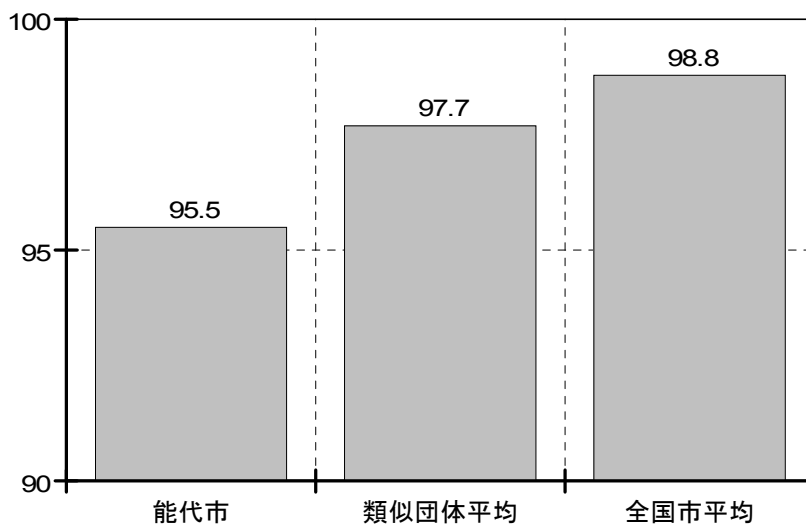
(2) 職員給与費の状況（普通会計決算）

| 区 分 | 職員数 A | 給 与 費 | | | | 一人当たり 給与費 B/A | (参考) 類似団体平均1人 当たり給与費 |
|------|----------|-----------|---------|---------|-----------|---------------------|----------------------------|
| | | 給 料 | 職員手当 | 期末・勤勉手当 | 計 B | | |
| | 人 | 千円 | 千円 | 千円 | 千円 | 千円 | 千円 |
| 22年度 | 493 | 1,947,962 | 315,760 | 686,665 | 2,950,387 | 5,985 | 5,959 |

(注) 1 職員手当には退職手当を含みません。

2 職員数は平成22年4月1日現在の人数です。

(3) ラスパイレス指数の状況（平成23年4月1日）



(注) 1 ラスパイレス指数とは、国家公務員の給与水準を100とした場合の地方公務員の給与水準を示す指数です。

2 類似団体平均とは、人口規模、産業構造が類似している団体のラスパイレス指数を単純平均したものです。

2 職員の平均給与月額、初任給等の状況

(1) 職員の平均年齢、平均給料月額及び平均給与月額の状況（平成 23 年 4 月 1 日現在）

ア 一般行政職

| 区 分 | 平均年齢 | 平均給料月額 | 平均給与月額 | 平均給与月額 (国家公務員ベース) |
|------|-------|----------|----------|----------------------|
| 能代市 | 43.4歳 | 324,076円 | 377,613円 | 353,772円 |
| 秋田県 | 43.5歳 | 347,519円 | 411,868円 | 382,395円 |
| 国 | 42.3歳 | 327,205円 | — | 397,723円 |
| 類似団体 | 43.7歳 | 332,547円 | 401,218円 | 362,919円 |

イ 技能労務職

| 区 分 | 公 務 員 | | | | 民 間 | | |
|-------|-------|----------|----------|----------------------|-----------------|-------|----------|
| | 平均年齢 | 平均給料月額 | 平均給与月額 | 平均給与月額 (国家公務員ベース) | 対応する民間の類似職種 | 平均年齢 | 平均給与月額 |
| 能代市 | 51.5歳 | 329,744円 | 354,041円 | 345,842円 | — | — | — |
| うち清掃員 | 58.5歳 | 362,698円 | 385,679円 | 382,114円 | 廃棄物処理業 従業員 | 44.6歳 | 290,600円 |
| うち用務員 | 51.4歳 | 328,001円 | 361,109円 | 354,080円 | 用務員 | 53.8歳 | 209,700円 |
| うち運転手 | 50.2歳 | 325,967円 | 400,547円 | 340,328円 | 自家用乗用自 動車運転手 | 55.5歳 | 239,500円 |
| 秋田県 | 48.7歳 | 330,425円 | 377,816円 | 353,744円 | — | — | — |
| 国 | 49.5歳 | 283,862円 | — | 321,662円 | — | — | — |
| 類似団体 | 48.9歳 | 313,183円 | 347,693円 | 329,465円 | — | — | — |

| 区 分 | 参 考 | |
|-------|---------------|------------|
| | 年収ベース（試算値）の比較 | |
| | 公務員 | 民間 |
| 能代市 | — | — |
| うち清掃員 | 6,132,034円 | 4,035,300円 |
| うち用務員 | 5,676,567円 | 2,943,200円 |
| うち運転手 | 6,122,617円 | 3,354,100円 |

※民間データは、賃金構造基本統計調査において公表されているデータを使用しています。（平成 20 年度～22 年度の平均）

※技能労務職の職種と民間の職種等の比較にあたり、年齢、業務内容、雇用形態等の点において完全に一致しているものではありません。

※賃金構造基本統計調査の民間データには、雇用期間の定めの有無にかかわらず、短時間労働者の正社員・正職員以外の者も含まれています。（能代市のデータは正職員のみ対象）

※年収ベースの「公務員」及び「民間」のデータは、それぞれ平均給与月額を 12 倍したものに、公務員においては前年度に支給された期末・勤勉手当、民間においては前年に支給された年間賞与の額を加えた試算値です。

ウ 高等学校教職員

| | 平均年齢 | 平均給料月額 | 平均給与月額 |
|------|-------|----------|----------|
| 能代市 | 43.3歳 | 375,069円 | 415,062円 |
| 秋田県 | 43.4歳 | 387,838円 | 431,623円 |
| 類似団体 | 44.7歳 | 377,104円 | 435,275円 |

(注) 1 表ア一般行政職、表イ技能労務職、表ウ高等学校教職員関係

「平均給料月額」とは、平成23年4月1日現在における各職種ごとの職員の基本給の平均です。

「平均給与月額」とは、給料月額と毎月支払われる扶養手当、住居手当、時間外勤務手当などの全ての諸手当込みのものです。

2 表ア一般行政職、表イ技能労務職関係

「国家公務員ベース」とは、国家公務員の平均給与月額には時間外勤務手当、特殊勤務手当などの手当が含まれていないことから、比較のため同じ手当を対象に再計算したものです。

(2) 職員の初任給の状況 (平成23年4月1日現在)

| 区 分 | | 能代市 | 秋田県 | 国 |
|-------|-----|----------|----------|----------|
| 一般行政職 | 大学卒 | 172,200円 | 172,200円 | 172,200円 |
| | 高校卒 | 140,100円 | 140,100円 | 140,100円 |
| 技能職 | 高校卒 | 140,100円 | 137,200円 | — |
| | 中学卒 | 126,800円 | — | — |
| 労務職 | 中学卒 | 122,400円 | — | — |

(3) 職員の経験年数別・学歴別平均給料月額の状況 (平成23年4月1日現在)

| 経験年数区分 | | 10年以上 15年未満 | 15年以上 20年未満 | 20年以上 25年未満 |
|--------|-----|----------------|----------------|----------------|
| 一般行政職 | 大学卒 | 270,000円 | 309,800円 | 352,600円 |
| | 高校卒 | 224,200円 | 275,600円 | 311,900円 |
| 技能労務職 | 高校卒 | 234,600円 | — | — |
| | 中学卒 | — | 252,400円 | 265,700円 |

(注) 採用前に民間企業などで勤務した期間については、換算したうえで経験年数に加えています。

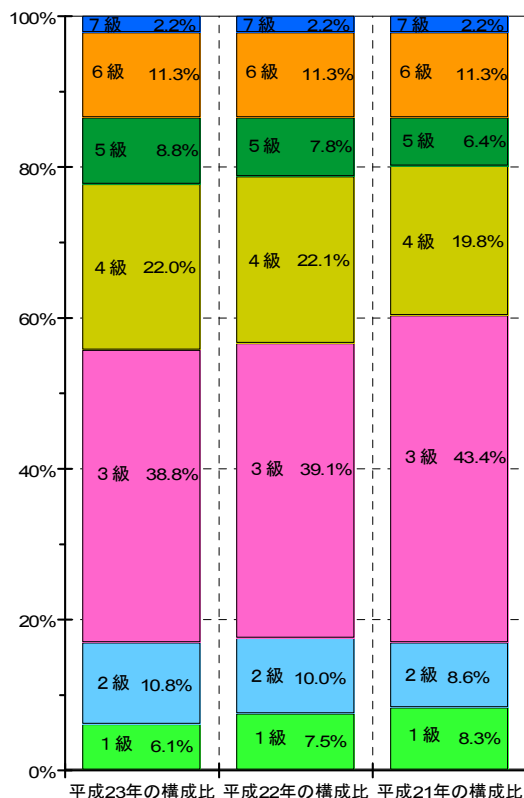
3 一般行政職の級別職員等の状況

(1) 一般行政職の級別職員数の状況（平成23年4月1日現在）

| 区分 | 標準的な職務内容 | 職員数 | 構成比 |
|----|------------|------|-------|
| 7級 | 部長 | 8人 | 2.2% |
| 6級 | 課長 | 41人 | 11.3% |
| 5級 | 課長補佐 | 32人 | 8.8% |
| 4級 | 課長補佐 係長 | 80人 | 22.0% |
| 3級 | 係長、主査 | 141人 | 38.8% |
| 2級 | 主任 | 39人 | 10.8% |
| 1級 | 主事 | 22人 | 6.1% |

(注) 1 標準的な職務内容とは、それぞれの級に該当する代表的な職務です。

2 職員数は、能代市の給与条例に基づく給料表の級区分によります。



(2) 昇給への勤務成績の反映状況

昇給時の評定については「C（良好）」の昇給区分を基本とするが、懲戒処分、矯正措置、要勤務日のうち一定割合を勤務しない者、欠勤、勤務成績が良好でないと客観的な事実があり、注意、指導等を受けたにもかかわらず同様の事実が繰り返されました場合などの昇給区分はDまたはEの下位の区分に判定。

4 職員の手当の状況

(1) 期末手当・勤勉手当

| 能代市 | 秋田県 | 国 |
|---|--|--|
| 1人当たり平均支給額(22年度) 1,330千円 | 1人当たり平均支給額(22年度) 1,591千円 | — |
| (22年度支給割合) 期末手当 2.55月分 勤勉手当 1.35月分 | (22年度支給割合) 期末手当 2.55月分 勤勉手当 1.35月分 | (22年度支給割合) 期末手当 2.60月分 勤勉手当 1.35月分 |
| (加算措置の状況) 職制上の段階、職務の等級による加算措置 ・役職加算 5~15% | (加算措置の状況) 職制上の段階、職務の等級による加算措置 ・役職加算 5~20% ・管理職加算 15~25% | (加算措置の状況) 職制上の段階、職務の等級による加算措置 ・役職加算 5~20% ・管理職加算 10~25% |

【参考】勤勉手当への勤務実績の反映状況

評定者の評価及び基準により、AからEの5段階の評価を行い、勤勉手当の成績率に反映。

(2) 退職手当(平成23年4月1日現在)

| | 能代市 | | 国 | | |
|------------|-----------------------|---------|-----------------------|---------|---------|
| | 自己都合 | 勸奨・定年 | 自己都合 | 勸奨・定年 | |
| 支給率 | 勤続20年 | 23.50月分 | 30.55月分 | 23.50月分 | 30.55月分 |
| | 勤続25年 | 33.50月分 | 41.34月分 | 33.50月分 | 41.34月分 |
| | 勤続35年 | 47.50月分 | 59.28月分 | 47.50月分 | 59.28月分 |
| | 最高限度額 | 59.28月分 | 59.28月分 | 59.28月分 | 59.28月分 |
| その他の加算措置 | ・定年前早期退職特例 (2~20%) | | ・定年前早期退職特例 (2~20%) | | |
| 1人当たり平均支給額 | 22,551千円 | | — | | |

(注) 退職手当の1人当たり平均支給額は、前年度に退職した全職種に係る職員に支給された平均額です。

(3) 特殊勤務手当 (平成 23 年 4 月 1 日現在)

| | |
|----------------------------|----------|
| 支給実績 (平成22年度決算) | 5,467千円 |
| 支給職員一人当たり平均支給年額 (平成22年度決算) | 130,167円 |
| 職員全体に占める手当支給職員の割合 (平成22年度) | 8.0% |
| 手当の種類 (手当数) | 6種類 |

| 手当の名称 | 主な支給対象職員 | 主な支給対象業務 | 支給単価 |
|------------|--|-----------------------------|----------------------|
| 市税徴収業務手当 | 市税の徴収及び滞納処分に関する業務に従事する職員 | 市税の徴収業務 | 月額4,000円 |
| 福祉事務現業手当 | 福祉事務の現業又は指導監督を行う職員 | 福祉事務の現業又は指導監督 | 月額6,000円 |
| 防疫作業手当 | 消毒作業に従事した職員 | 感染症の疑いのある患者の救護又は汚染物件の消毒処理作業 | 日額1,000円 |
| 行旅死亡人取扱手当 | 行旅死亡人の取扱いに従事した職員 | 行旅死亡人の取扱い | 日額3,000円 |
| 教育業務連絡指導手当 | 商業高校教諭のうち、教務主任、学年主任、生徒指導主事その他の教育に関する業務についての連絡調整、指導助言等に当たる主任等 | 当該担当に係る業務 | 日額 200円 |
| 教員特殊業務手当 | 商業高校教員 | 緊急業務 (非常災害時、救急業務等) | 日額6,000円 ～6,400円 |
| | | 修学旅行等引率指導業務及び対外運動競技等引率指導業務 | 日額3,400円 |
| | | 部活動指導業務 | 日額2,400円 ～ 3,000円 |
| | | 入学試験監督等の業務 | 日額1,800円 |

(4) 時間外勤務手当

| | |
|-----------------|-----------|
| 支給総額 (平成22年度決算) | 100,509千円 |
| 職員 1 人当たり平均支給年額 | 184千円 |

※時間外勤務手当の額に休日勤務手当を含みます。

職員 1 人当たり平均支給年額は、支給実績を平成 22 年 4 月 1 日現在の公営企業を除く職員数で割った数です。

(5) その他の手当 (平成23年4月1日現在)

| 手当名 | 内容及び支給単価 (月額) | 国との異同 | 支給実績 (22年度決算) | 支給職員一人当たりの支給年額 (22年度決算) |
|------------------------|---|----------|---------------|-------------------------|
| 扶養手当 | 配偶者 13,000円 配偶者以外 6,500円 (配偶者がいない場合1人目 11,000円) | 同 | 66,454千円 | 234,821円 |
| | (15歳に達する日後最初の4/1から22歳に達する日後最初の3/31までの子 5,000円加算) | | | |
| 住居手当 | 借家の場合の支給限度額 27,000円 | 同 | 24,688千円 | 312,505円 |
| 通勤手当 | 交通機関利用 実費 (限度額55,000円) | 同 教員異 | 28,163千円 | 76,116円 |
| | 自動車等利用 2,000円~24,500円 (商業高校教員2,000円~38,100円) | | | |
| 管理職手当 | 部長級 53,100円 次長級 41,500円 課長級 33,200円 課長補佐 23,800円 22,200円 施設長 18,500円 | — | 41,426千円 | 357,118円 |
| 寒冷地手当 (11月から翌年3月まで) | 扶養親族のいる職員 17,800円 扶養親族のいない世帯主 10,200円 その他 7,360円 | 同 | 36,871千円 | 71,874円 |

※商業高校教員は秋田県の制度と同じです。

5 特別職の報酬等の状況（平成23年4月1日現在）

| 区 分 | | 給料月額等 | | |
|------------------|-----|------------------------------------|-------------------------|------|
| | | 能代市 | (参考) 類似団体における 最高/最低額 | |
| 給 料 | 市 長 | 848,000円 | 990,000円/500,000円 | |
| | 副市長 | 698,000円 | 802,000円/395,000円 | |
| 報 酬 | 議 長 | 419,000円 | 690,000円/359,000円 | |
| | 副議長 | 373,000円 | 620,000円/295,000円 | |
| | 議 員 | 356,000円 | 560,000円/273,000円 | |
| 期 末 手 当 | 市 長 | (22年度支給割合) | | |
| | 副市長 | 2.925月分 | | |
| | 議 長 | (22年度支給割合) | | |
| | 副議長 | 2.875月分 | | |
| | 議 員 | | | |
| 退 職 手 当 | | 算定方式 | 1期の手当額 | 支給時期 |
| | 市 長 | $848,000円 \times 在職月数 \times 0.47$ | 1,913万円 | 任期毎 |
| | 副市長 | $698,000円 \times 在職月数 \times 0.28$ | 938万円 | 任期毎 |
| | 備 考 | | | |

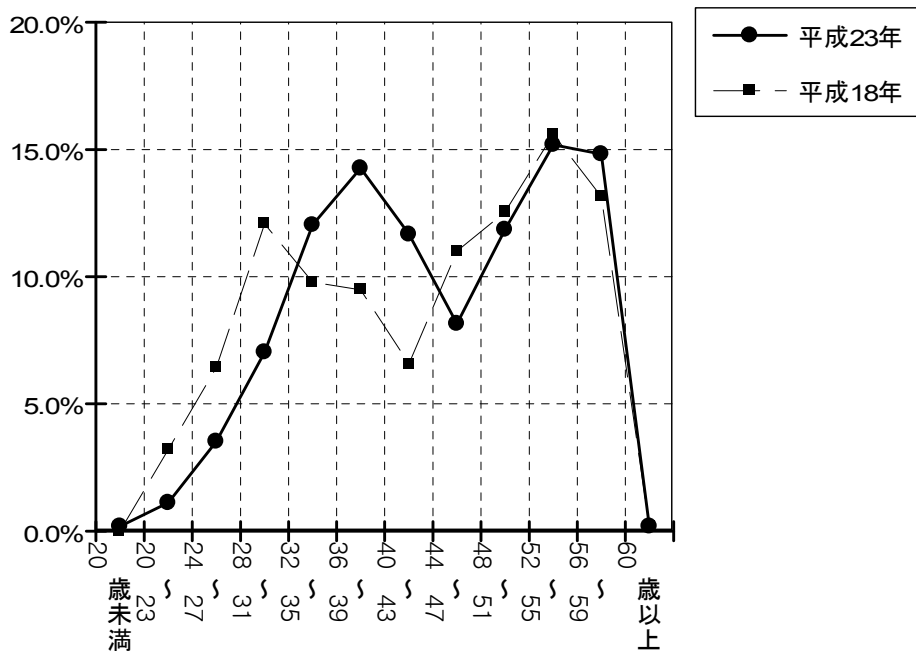
(注) 退職手当の「1期の手当額」は、4月1日現在の給料月額及び支給率に基づき、1期（4年＝48月）勤めた場合の退職手当の見込額です。

6 職員数の状況

(1) 部門別職員数の状況と主な増減理由

| 部 門 | 区 分 | 職員数 | | 対前年 増減数 | 主な増減理由 |
|---|-------|------|------|------------|--|
| | | 22年 | 23年 | | |
| 普 通 会 計 | 議 会 | 6人 | 6人 | 0人 | |
| | 総務企画 | 105人 | 102人 | △3人 | 事務の統廃合縮小 (△4) 業務増 (1) |
| | 税 務 | 29人 | 29人 | 0人 | |
| | 民 生 | 91人 | 87人 | △4人 | 業務増 (2) その他 (△6) |
| | 衛 生 | 39人 | 36人 | △3人 | 事務の統廃合縮小 (△1) その他 (△2) |
| | 農林水産 | 26人 | 25人 | △1人 | 事務の統廃合縮小 (△1) |
| | 商 工 | 26人 | 27人 | 1人 | 業務増 (1) |
| | 土 木 | 44人 | 43人 | △1人 | 事務の統廃合縮小 (△2) 業務増 (1) |
| | 計 | 366人 | 355人 | △11人 | (参考) 人口1万人当たり職員数 59.18人 (類似団体の職員数 57.74人) |
| | 教 育 | 127人 | 120人 | △7人 | 事務の統廃合縮小 (△3) 事務の民間委託等 (△2)、その他 (△2) |
| | 小 計 | 493人 | 475人 | △18人 | (参考) 人口1万人当たり職員数 79.19人 (類似団体の職員数 78.49人) |
| 公 営 会 企 計 業 部 等 門 | 水 道 | 15人 | 15人 | 0人 | |
| | 下 水 道 | 13人 | 13人 | 0人 | |
| | そ の 他 | 36人 | 37人 | 1人 | 業務増 (1) |
| | 小 計 | 64人 | 65人 | 1人 | |
| 合 計 | | 557人 | 540人 | △17人 | 人口1万人当たり職員数 90.02人 |

(2) 年齢別職員構成の状況（平成23年4月1日現在）



| 区分 | 20歳未満 | 20歳～23歳 | 24歳～27歳 | 28歳～31歳 | 32歳～35歳 | 36歳～39歳 | 40歳～43歳 | 44歳～47歳 | 48歳～51歳 | 52歳～55歳 | 56歳～59歳 | 60歳以上 | 計 |
|-----|-------|---------|---------|---------|---------|---------|---------|---------|---------|---------|---------|-------|-----|
| 職員数 | 1 | 6 | 19 | 38 | 65 | 77 | 63 | 44 | 64 | 82 | 80 | 1 | 540 |

(3) 職員数の推移

(単位：人・%)

| 部門 \ 区分 | 18年 | 19年 | 20年 | 21年 | 22年 | 23年 | 過去5年間の増減数 (率) |
|----------|-----|-----|-----|-----|-----|-----|---------------|
| 一般行政 | 438 | 425 | 400 | 380 | 366 | 355 | △ 83 (△18.9%) |
| 教育 | 153 | 147 | 139 | 129 | 127 | 120 | △ 33 (△21.6%) |
| 普通会計計 | 591 | 572 | 539 | 509 | 493 | 475 | △116 (△19.6%) |
| 公営企業等会計計 | 63 | 63 | 68 | 64 | 64 | 65 | 2 (3.2%) |
| 総合計 | 654 | 635 | 607 | 573 | 557 | 540 | △114 (△17.4%) |

(注) 各年における定員管理調査において報告した部門別職員数。

7 公営企業職員の状況

(1) 水道事業

1) 職員給与の状況

ア 決算

| 区 分 | 総費用 A | 純損益または実質収支 | 職員給与費 B | 総費用に占める 職員給与費比率 B/A | (参考) 21年度の総費用に占 める職員給与費比率 |
|------|---------------|--------------|--------------|---------------------------|---------------------------------|
| 22年度 | 千円 761,084 | 千円 39,772 | 千円 70,231 | % 9.2 | % 8.4 |

| 区 分 | 職員数 A | 給 与 費 | | | | 一人当たり 給与費 B/A | (参考) 水道事業全国平均 1人当たり給与費 千円 |
|------|----------|--------------|-------------|--------------|--------------|---------------------|------------------------------------|
| | | 給 料 | 職員手当 | 期末・勤勉手当 | 計 B | | |
| 22年度 | 人 12 | 千円 46,090 | 千円 7,717 | 千円 15,787 | 千円 69,594 | 千円 5,799 | 千円 6,443 |

(注) 1 職員手当には退職給与金を含みません。

2 職員数は平成 23 年 3 月 31 日現在の人数です。

2) 職員の基本給、平均月収額及び平均年齢の状況 (平成 23 年 4 月 1 日現在)

| | 平均年齢 | 基本給 | 平均月収額 |
|---------|-------|----------|----------|
| 能代市公営企業 | 41.1歳 | 324,194円 | 478,028円 |
| 団体平均 | 45.6歳 | 362,100円 | 535,892円 |

(注) 平均月収額には期末・勤勉手当等を含みます。

3) 職員の手当の状況

ア 期末手当・勤勉手当

| 能代市公営企業 | 能代市 (一般行政職等) |
|------------------------------|---|
| 1人当たり平均支給額 (22年度) 1,305千円 | 1人当たり平均支給額 (22年度) 1,330千円 |
| 一般行政職等と同じ | (22年度支給割合) 期末手当 勤勉手当 2.55月分 1.35月分 |
| | (加算措置の状況) 職制上の段階、職務の等級による加算措置 ・役職加算 5~15% |

イ 退職手当（平成 23 年 4 月 1 日現在）

| | 能代市公営企業 | | 能代市（一般行政職等） | |
|------------|---------|-----------------------|-------------|---------|
| | 自己都合 | 勸奨・定年 | 自己都合 | 勸奨・定年 |
| 支給率 | 勤続20年 | 一般行政職等と同じ | 23.50月分 | 30.55月分 |
| | 勤続25年 | | 33.50月分 | 41.34月分 |
| | 勤続35年 | | 47.50月分 | 59.28月分 |
| | 最高限度額 | | 59.28月分 | 59.28月分 |
| その他の加算措置 | | ・定年前早期退職特例 (2~20%) | | |
| 1人あたり平均支給額 | | 4(2)へ掲載 | | |

ウ 特殊勤務手当（平成 23 年 4 月 1 日現在）

| | |
|---------------------------|---------|
| 支給実績（平成22年度決算） | 912千円 |
| 支給職員一人当たり平均支給年額（平成22年度決算） | 70,153円 |
| 職員全体に占める手当支給職員の割合（平成22年度） | 86.7% |
| 手当の種類（手当数） | 1種類 |

| 手当の名称 | 主な支給対象職員 | 主な支給対象業務 | 支給単価 |
|-------|----------------------|----------|---------------|
| 企業手当 | 能代市給水条例に基づく業務に従事する職員 | 給水に係る業務 | 給料の月額額の100分の2 |

エ 時間外勤務手当

| | |
|----------------|---------|
| 支給実績（平成22年度決算） | 1,941千円 |
| 職員1人当たり平均支給年額 | 161千円 |

※時間外勤務手当の額に休日勤務手当を含みます。

職員1人当たり平均支給年額は、支給実績を平成22年4月1日現在の公営企業職員数で割った数です。

オ その他の手当（平成23年4月1日現在）

| 手当名 | 内容及び支給単価（月額） | 国との異同 | 支給実績 （22年度決算） | 支給職員一人当たりの支給年額 （22年度決算） |
|----------------------------|--|-------|------------------|----------------------------|
| 扶養手当 | 配偶者 13,000円 | 同 | 1,643千円 | 234,714円 |
| | 配偶者以外 6,500円 （配偶者がいない場合1人目 11,000円） | | | |
| | （15歳に達する日後最初の4/1から 22歳に達する日後最初の3/31まで の子 5,000円加算） | | | |
| 住居手当 | 借家の場合の支給限度額 27,000円 | 同 | 959千円 | 319,600円 |
| 通勤手当 | 交通機関利用 実費 （限度額55,000円） | 同 | 556千円 | 50,500円 |
| | 自動車等利用 2,000円～24,500円 | | | |
| 管理職手当 | 部長級 53,100円 | 同 | 843千円 | 421,650円 |
| | 次長級 41,500円 | | | |
| | 課長級 33,200円 | | | |
| | 課長補佐 23,800円 | | | |
| | 22,200円 | | | |
| 施設長 18,500円 | | | | |
| 寒冷地手当 （11月から翌 年3月まで） | 扶養親族のいる職員 17,800円 | 同 | 864千円 | 71,983円 |
| | 扶養親族のいない世帯主 10,200円 | | | |
| | その他 7,360円 | | | |

4) 定員管理の数値目標及び進捗状況

6(3)を参照