

わかりやすい

—“わ”のまち能代をめざして—

予算書

令和5年度



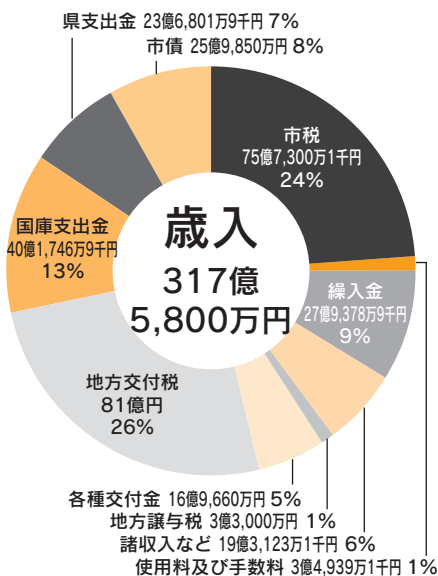
目次

今年の予算概要	2
元気で魅力あるまち	4
笑顔で人が輝くまち	8
豊かで活力あるまち	12
安心で暮らしやすいまち	16

令和5年度

予算総額は 527億696万1千円です

一般会計歳入



月収30万円の家庭に例えると…

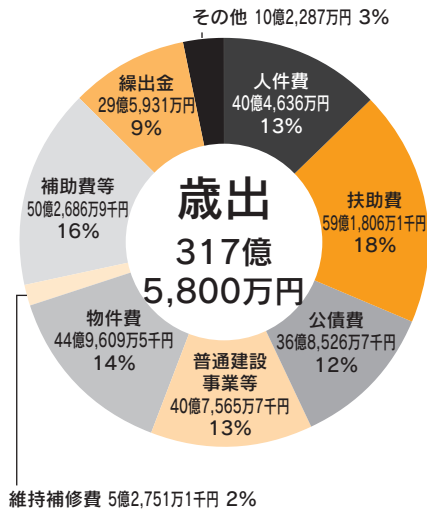
市税	75億7,300万1千円	→	基本給	71,538円
使用料及び手数料	3億4,939万1千円	↘		
諸収入など	19億3,123万1千円	→	諸収入	21,544円
繰入金	27億9,378万9千円	→	預金の取り崩し	26,391円
地方譲与税	3億3,000万円	↘		
各種交付金	16億9,660万円	↘		
地方交付税	81億円	→	親からの援助	155,980円
国庫支出金	40億1,746万9千円	↗		
県支出金	23億6,801万9千円	↗		
市債	25億9,850万円	→	銀行からの借入	24,547円
合計	317億5,800万円		合計	300,000円

一般会計・特別会計・企業会計 予算増減内訳

会計別	5年度	4年度	増減額
一般会計	317億5,800万円	296億3,000万円	21億2,800万円
特別会計			
簡易水道事業	(令和4年度で廃止)	5,118万3千円	(皆減)
農業集落排水事業	1,612万4千円	1,613万2千円	△8千円
浄化槽整備事業	2億3,667万円	2億2,143万8千円	1,523万2千円
浅内財産区	443万5千円	228万4千円	215万1千円
常盤財産区	872万3千円	141万4千円	730万9千円
鶴形財産区	204万8千円	121万2千円	83万6千円
檜山財産区	211万8千円	150万5千円	61万3千円
国民健康保険	56億4,753万1千円	58億5,172万円	△2億418万9千円
後期高齢者医療	7億7,782万6千円	7億9,245万円	△1,462万4千円
介護保険	80億1,927万7千円	78億9,747万7千円	1億2,180万円
企業会計			
水道事業	20億2,743万9千円	19億6,146万6千円	6,597万3千円
①簡易水道事業	5,232万9千円	—	(皆増)
②工業用水道事業	3億4,199万9千円	—	(皆増)
下水道事業	38億1,244万2千円	35億8,931万8千円	2億2,312万4千円
合計	527億696万1千円	500億1,759万9千円	26億8,936万2千円

一般会計は317億5,800万円となり、前年度より21億2,800万円の増となっています。
中国木材株式会社の進出に伴い造成工事などを行う能代工業団地拡張事業や、市営万町住宅建替事業などの大型事業により増額となりました。

一般会計歳出



月収30万円の家庭に例えると…

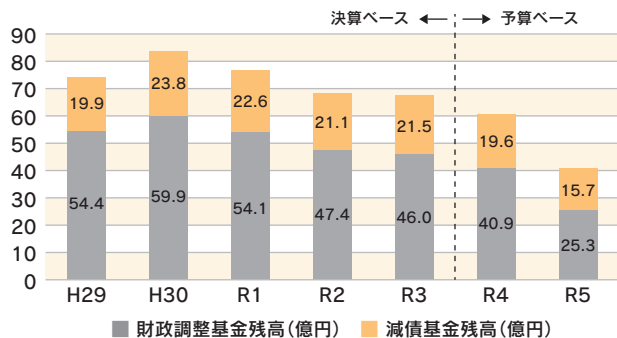
人件費	40億4,636万円	→	食費	38,224円
扶助費	59億1,806万1千円	→	医療費	55,905円
公債費	36億8,526万7千円	→	ローン返済	34,813円
普通建設事業等	40億7,565万7千円	→	家のリフォーム代	38,500円
物件費	44億9,609万5千円	→	光熱水費等の生活費	42,472円
維持補修費	5億2,751万1千円	→	車修理代	4,983円
補助費等	50億2,686万9千円	→	学費・各種会費等	47,486円
繰出金	29億5,931万円	→	子どもへの仕送り	27,955円
その他	10億2,287万円	→	その他	9,662円
合計	317億5,800万円	→	合計	300,000円

市の財政状況をお知らせします

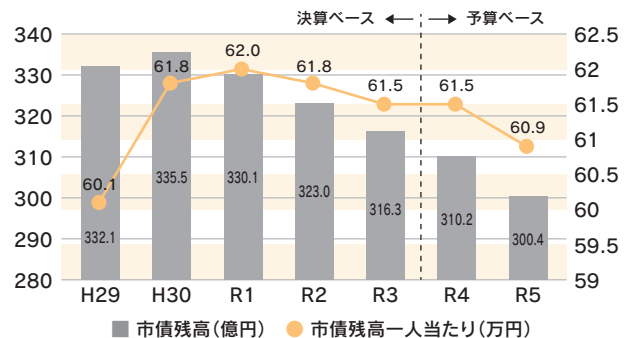
市の預金にあたる基金残高は、令和5年度当初予算後の財政調整基金が約25億円、減債基金が約15億円となっています。5年度の財政調整基金からの繰入金は15億円台となっており、この状況が続くと数年程度で予算編成が困難になると見込まれます。そのため、自主財源の確保や行財政改革などによる歳出の削減を進め、市民生活に影響が出ないよう財政収支の均衡を図っていきます。

また、市の借金である市債残高は、約300億円と前年度より10億円ほど減っています。市民一人当たりで換算すると、約60万9千円となります。

財政調整基金と減債基金の推移



市債残高と一人当たりの借入額





1. 元気で魅力あるまち

(地域づくり・健康づくり)

互いに認め合い協力し、健康でいきいきと活動できるよう、元気で魅力あるまちを目指します。



(1) 地域資源を活かした特色あるまちづくり

1 バスケットの街づくり推進事業費

新たなバスケットの街づくり計画の推進、バスケットミュージアムの運営、バスケットの街づくり市民チャレンジ事業などを行い、バスケットを核とした地域振興を図ります。

問合せ

市民活力推進課 ☎88-8876



●事業費 2,044万1千円



2 宇宙のまちづくり推進事業費

銀河連邦との交流、のしろ銀河フェスティバル、能代宇宙イベントを通じて交流人口の拡大を図ります。また、次代を担う子どもたちに宇宙科学を体験してもらい、宇宙に親しみを感じてもらう取組を行います。

問合せ

市民活力推進課 ☎89-2212



●事業費 1,226万4千円



3 恋文のまちづくり推進費

「恋文」をテーマに地域のにぎわいの創出と活力あるまちづくりを展開するため、フォトコンテストの開催、恋文すぼっときみまちの運営のほか、きみまち阪のライブ配信を行います。

問合せ

総務企画課 ☎73-2112



●事業費 1,339万5千円



4 ふるさと納税推進事業費

ふるさと納税制度をシティプロモーションのひとつのツールとして捉え、返礼品の拡充や業務の民間委託などを行い、地域経済の活性化や市の認知度向上、財源確保を図ります。

問合せ

総合政策課 ☎89-2142



●事業費 2億4,696万7千円



5 移住定住環境整備事業費

移住希望者がワンストップで有益な情報や支援を得られ、安心して移住できる環境を整えるため、移住相談会や体験ツアーの実施のほか、移住に係る支援金の交付などを行います。

問合せ

人口政策・移住定住推進室 ☎74-6767



●事業費 4,236万8千円



(2) みんなが参加し活躍する地域づくり

6 地域づくり支援費

●事業費 849万円

地域住民が主体となって活動するまちづくり協議会などに対して能代市まちづくり協議会補助金を交付し、団体独自の活動による地域課題解決や地域活性化を支えます。

問合せ

市民活力推進課 ☎89-2212



7 地域集会所修繕費補助金等

●事業費 439万4千円

老朽化に伴う地域集会所の修繕費用の一部を助成し、集会所の機能を維持するとともに、地域コミュニティの推進を図ります。

問合せ

市民活力推進課 ☎89-2212



(3) 心豊かな暮らしを支える健康づくり

8 福祉医療事業費

●事業費 4億2,735万4千円

乳幼児、小中学生及び高校生等、高齢身体障害者、重度心身障害（児）者、ひとり親家庭の児童への医療費助成を行います。今年8月から、高校生等までの医療費について、全額助成を行います。

問合せ

市民保険課 ☎89-2159



9 PCR検査センター事業費

新

●事業費 831万1千円

新型コロナウイルス感染症について、安価で気軽に検査できる環境を引き続き整備し、市民の不安解消や負担軽減を図ります。

問合せ

健康づくり課 ☎58-2838



10 保健センター健診事業費

●事業費 1億35万4千円

疾病の予防や早期発見のため、保健センターで特定健康診査や事業所検診を実施します。

問合せ

健康づくり課 ☎58-2838



11 がん対策強化推進事業費

●事業費 7,682万7千円

各種がん検診を実施するほか、制度の周知や受診勧奨を行い、がんの早期発見・早期治療につなげます。また、ピロリ菌感染検査費用、すい臓等がんドック受診費用の一部を助成します。

問合せ

健康づくり課 ☎58-2838



バリウム検査



マンモグラフィ

12 健康チャレンジポイント事業費

●事業費 128万3千円

生活習慣改善への動機づけと定着化の取組を支援し、健康管理に対する意識を高めるため、健康に関する活動を行った場合や、健診受診・健康教室への参加時にポイントを付与します。

問合せ

健康づくり課 ☎58-2838



13 帯状疱疹予防接種費

●事業費 210万7千円

帯状疱疹は80歳までに3人に1人がり患すると言われ、数週間強い痛みが続くほか、2割ほどの方は数カ月～数年間痛みが続く場合もあるため、65歳以上の方を対象に接種費用の一部を助成します。

問合せ

健康づくり課 ☎58-2838



(4) 気軽に親しみ楽しめるスポーツ

14 生涯スポーツ推進事業費

●事業費 1,504万6千円

きみまちの里フェスティバルを開催するほか、各スポーツ少年団への支援及び大会出場への支援などを行い、市民誰もが気軽にスポーツを楽しみ、取り組める環境を作ります。

問合せ

生涯学習・スポーツ振興課 ☎73-3221



15 能代市総合体育館大規模改修事業費 **新**

●事業費 1,269万6千円

能代市総合体育館は建築から29年が経過しており、設備の老朽化が見られることから、利用者の安全確保や利便性向上のため、大規模改修工事に向けた実施設計業務委託を行います。

問合せ

生涯学習・スポーツ振興課 ☎73-3221





2. 笑顔で人が輝くまち

(人材育成・生涯活躍)

人の豊かな心を育み、生涯にわたって自立し活躍できるよう、笑顔で人が輝くまちを目指します。



(1) 地域や社会で支える子ども・子育て

16 出会い創出支援事業費

●事業費 1,006万2千円

独身男女の出会いの機会創出のため、イベントを行う団体や個人への補助を行うほか、結婚された方々を祝福するため、結婚祝い金を交付します。

問合せ

人口政策・移住定住推進室 ☎74-6767



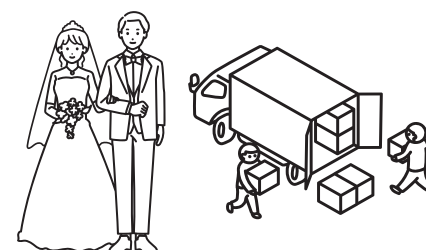
17 結婚新生活支援事業費

●事業費 1,654万9千円

これから夫婦として新生活をスタートさせようとする世帯を対象に、結婚に伴う住居の確保や引っ越しにかかる費用を支援します。

問合せ

人口政策・移住定住推進室 ☎74-6767



18 子育て祝い金事業費

●事業費 2,613万2千円

子どもの誕生・入学をお祝いするとともに、出産・子育てを希望する方の、経済的な不安や負担を軽減し、子どもを産み育てやすい環境づくりを進めるため、誕生祝い金や入学祝い金を支給します。

問合せ

子育て支援課 ☎89-2946



19 出産・子育て応援事業費

新

●事業費 1,124万円

全ての妊婦や子育て家庭が安心して出産・子育てができるよう、伴走型の相談支援と経済的支援を一体的に実施します。

問合せ

子育て支援課 ☎89-2946



20 児童手当費

●事業費 4億7,120万円

子育ての経済的負担を軽減し、安心して出産し子どもが育てられる社会をつくるため、中学校終了前の子どもに対し、手当を支給します。

問合せ

子育て支援課 ☎89-2946



21 児童扶養手当費

●事業費 2億2,602万6千円

児童を養育しているひとり親家庭の自立や、生活の安定と向上を図るため、母子家庭、父子家庭などの児童を養育する方へ手当を支給します。

問合せ

子育て支援課 ☎89-2947



22 学校給食費物価高騰対策支援事業費 **新**

●事業費 1,043万9千円

物価高騰の中、学校給食の食材費上昇分を支援することで、保護者の負担を増やすことなく、児童生徒へ安定的な学校給食を提供します。

問合せ

学校給食センター ☎73-2179



(2)次代を担う子どもを育てる学校教育

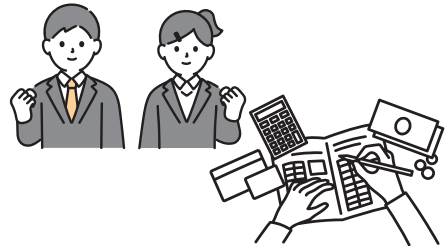
23 奨学金貸付事業費

●事業費 3,398万6千円

経済的理由により修学が困難な高校・大学などの生徒や学生に奨学金を無利子でお貸しします。

問合せ

学校教育課 ☎73-5281



24 ふるさと人材育成・定住促進奨学金貸付事業費

●事業費 3,054万3千円

能代山本地区の人材を育成し、地元定着を推進することを目的とした奨学金です。大学などに入学する学生に、入学一時金として100万円以内を無利子でお貸しします。返還期間中に能代山本地区に居住している場合は、返還が免除されます。

問合せ

学校教育課 ☎73-5281



25 スクールDX推進事業費 **新**

●事業費 3,995万7千円

児童生徒の1人1台タブレット端末と高速大容量の通信ネットワークを整備し、ICT教育の基盤を整えることで児童生徒の情報活用能力の向上を図ります。

問合せ

学校教育課 ☎73-5281



(3)地域や社会に活かす生涯学習・文化

26 向能代公民館改築事業費

●事業費 1,513万5千円

向能代公民館は建築から48年が経過しており、施設の老朽化が見られることから、利用者が安心して利用できる生涯学習環境整備のため、改築に向けた測量調査や実施設計業務委託を行います。

問合せ

生涯学習・スポーツ振興課 ☎73-5052



27 冷温水発生機等改修事業費(文化会館) **新**

●事業費 1億4,295万8千円

能代市文化会館の老朽化した冷暖房用冷温水発生機などの設備の機能回復・向上のため、改修工事を行うことで、市内唯一の文化活動拠点施設としての維持管理を図ります。

問合せ

生涯学習・スポーツ振興課 ☎73-5052



(4)地域で活躍する元気な高齢者

28 松籟荘等内外装改修事業費 **新**

●事業費 1億7,312万9千円

松籟荘等の屋根や外壁などの改修工事を行い、入所者・利用者が安心できる施設の機能維持や長寿命化を図ります。

問合せ

長寿いきがい課 ☎89-2156



(5)自立した暮らしを支える社会福祉・社会保障

29 重層的支援体制整備事業費

●事業費 1億7,510万4千円

地域住民が抱える複雑化・複合化した課題に対応するため、「属性を問わない相談支援」「参加支援」「地域づくりに向けた支援」の3つの支援を一体的に実施しながら重層的なセーフティネットの構築を目指します。

問合せ 福祉課 ☎89-2152

長寿いきがい課 ☎89-2156



30 地域生活支援事業費

●事業費 3,298万9千円

障がいのある人が自立した日常生活や社会生活を営むことができるよう、日常生活用具の給付、手話通話者の配置、声の広報発行などを実施し、地域生活を支援します。

問合せ

福祉課 ☎89-2152





3. 豊かで活力あるまち

(産業振興・雇用創出)

優れた資源や環境を活かし、地域が継続して発展できるように、豊かで活力あるまちを目指します。



(1) 地域特性を活かした産業創出

31 次世代エネルギー人材育成支援事業費 **新**

●事業費 **213万1千円**

再生可能エネルギーに関連するメンテナンスや部品製造などについて、地元企業の参入機会創出などによる雇用拡大を図るほか、関連産業に従事する人材を育成し、地域への就職を後押しします。

問合せ

エネルギー産業政策課 ☎89-2187



(2) 雇用とにぎわいを生み出す商工業

32 サテライトオフィス誘致事業費

●事業費 **577万円**

地域課題解決に取り組む事業者を県外から積極的に呼び込むため、事業者とのマッチングイベントに参加するほか、能代市に進出しようとする事業者に対してサテライトオフィスの設置・運営に係る経費を支援します。

問合せ

商工労働課 ☎89-2186



33 のしろの産業プロモーション事業費 **新**

●事業費 **517万円**

次世代エネルギー（風力・水素）に特化した能代の産業プロモーションサイトを構築し、関連企業・他自治体などへのPRを行うとともに、市のブランディングや市民のシビックプライドの醸成を図ります。

問合せ

商工労働課 ☎89-2186



34 能代工業団地拡張事業費 **新**

●事業費 **8億3,681万円**

地域産業の振興や、良質で安定した雇用の創出を図るため、中国木材株式会社の能代工場整備に向け、造成工事などを進めます。

問合せ

産業立地推進室 ☎89-2924



35 きらめくのしろの商い支援事業費 **新**

●事業費 **460万円**

商店街の振興と地域経済の活性化を図るため、商店街団体などが自ら取り組むイベントや勉強会などの事業にかかる経費を補助します。

問合せ

中心市街地活性化室 ☎89-1414



(3)豊かな自然や伝統・文化を活かした観光

36 本因坊戦誘致事業費

●事業費 550万円

囲碁の普及啓発や、本因坊戦にちなんだ商品開発などによる賑わいの創出、地域活性化につなげるため、旧料亭金勇で行われる第78期本因坊戦の開催に対し助成します。

問合せ

総合政策課 ☎89-2142



37 観光イベント等支援費

●事業費 800万円

港まつり能代の花火、こども七夕、役七夕に観光客を誘致し、地域の活性化や交流人口の増加に繋げるため、イベントなどの実施団体を支援します。

問合せ

観光振興課 ☎89-2179



38 大館能代空港利用促進事業費

●事業費 2,089万7千円

県北地域の交通の拠点である大館能代空港の利用を促進し、観光客・ビジネス客などの利便性を確保するため、片道2,000円の運賃助成を行います。

問合せ

観光振興課 ☎89-2179



(4)力強く持続する農業

39 夢ある園芸産地創造事業費補助金

●事業費 7,687万5千円

戦略作物などの産地化と収益性の高い農業経営の確立を図るため、地域が主体となって定めた産地計画の実現に必要な施設・機械などの導入を支援します。

問合せ

農業振興課 ☎89-2183



40 園芸産地維持拡大対策事業費補助金 **新**

●事業費 676万4千円

令和4年8月の豪雨などにより浸水被害を受けたほ場から別のほ場への改植などを支援することで、浸水被害を回避し、連作による病気発生抑制や作付面積の維持・拡大を図ります。

問合せ

農業振興課 ☎89-2183



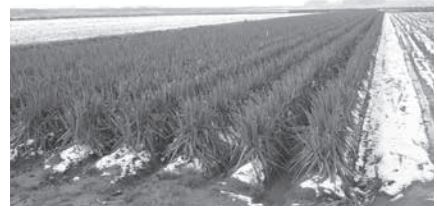
41 令和4年8月大雨被害によるねぎ軟腐病対策事業費 新

●事業費 1,817万9千円

令和4年8月大雨による被害を受けたねぎ農地に対し、緑肥作付けを支援するため補助金を交付するほか、ねぎ軟腐病対策のため、先進地視察や講習会の開催、軟腐病防除薬剤購入費助成を行います。

問合せ

ねぎ課 ☎74-5888



42 農業経営収入保険加入促進事業費 新

●事業費 450万円

自然災害や価格下落など、農業者の経営努力では避けられない収入減少に備え、国の農業経営収入保険への加入を促進するため、保険料の一部を補助します。

問合せ

農業振興課 ☎89-2183



(5)山・川・海を生かす林業・木材産業・水産業

43 林道施設長寿命化対策事業費

●事業費 1,942万4千円

市が管理する林道施設の長寿命化のため、定期的な点検・診断を行うほか、施設の健全度を把握しながら補修や機能強化などの整備計画を策定し、適切な時期に対策を実施します。

問合せ

林業木材振興課 ☎89-2250



44 森林・林業活性化総合支援事業費

●事業費 6,779万5千円

市内民有林の維持増進のため、「森林整備支援」「担い手支援」「境界明確化支援」「経営管理支援」「機械化支援」の5つのメニューにより事業者や林業従事者の取組を後押しします。

問合せ

林業木材振興課 ☎89-2250



45 秋田スギの温もり補助金

●事業費 750万円

秋田スギ製品の需要拡大や地産地消推進のため、住宅の新築・増改築・リフォームに秋田スギ内外装などを使用する方へ、秋田スギ材料購入費用の一部を助成します。

問合せ

林業木材振興課 ☎89-2250





4. 安心で 暮らしやすいまち (生活環境・行財政)

恵まれた自然と共生しながら、確かな生活基盤を持続できるよう、安心して暮らしやすいまちを目指します。



(1)安全な暮らしを守る防災・防犯体制

46 防災対策費

災害に備えるため、防災行政無線などの情報伝達設備や災害対策用車両の維持管理、非常用備蓄品の備蓄などを行います。今年度は防災メールシステムの更新も行います。

問合せ

防災危機管理室 ☎89-2115



●事業費 2,008万4千円



47 空家対策事業費

地域住民の生活環境に影響を及ぼすことがないように、空家の適切な管理や新たな発生抑制に関し必要な措置を講じます。また、新たに特定空家以外の空家についても解体に対する助成制度を創設します。

問合せ

防災危機管理室 ☎89-2115



●事業費 597万8千円



(2)機能的で利用しやすい道路・交通ネットワーク

48 地域公共交通活性化事業費

地域公共交通の利便性向上と、持続可能なネットワークの構築のため、市街地・向能代地区巡回バス、予約制乗合タクシーを運行するほか、新たに市街地エリアにおけるAIオンデマンド交通を実証運行します。

問合せ

商工労働課 ☎89-2186



●事業費 7,226万5千円



49 地域の生活環境整備事業費

市道などの清掃や補修を協働で進めるため、自治会などで行う市道の穴埋めや側溝の泥上げなどの維持補修に、土のう袋やごみ袋の提供、砕石などの資材提供、重機の貸し出しなどを行います。

問合せ

道路河川課 ☎89-2193



●事業費 715万円



50 道路交付金事業費

交通量の増加や車両の大型化、道路施設の老朽化などに対応するための道路改良、流れの悪い側溝改良、橋りょう修繕などを行い、安全・安心で快適な道路網構築を進めます。

問合せ

道路河川課 ☎89-2192



●事業費 8億2,599万9千円



51 中心市街地道路施設更新事業費

●事業費 2億3千万円

中心市街地の損傷が激しい道路の舗装や側溝などの整備を行います。

問合せ 道路河川課 ☎89-2192



(3) 快適で暮らしやすい住環境

52 公園リニューアル事業費

●事業費 6,188万1千円

市内外から多くの方が訪れる魅力のある公園となるよう、園内の環境を整備します。今年度は能代公園の園路や階段、安全柵などを整備します。

問合せ

都市整備課 ☎89-2197



53 住宅リフォーム支援事業費

●事業費 7,003万8千円

住環境の質の向上を図るため、住宅の増改築・リフォームに助成（上限20万円）します。

問合せ

都市整備課 ☎89-2940



54 市営万町住宅建替事業費

新

●事業費 3億1,550万2千円

市営万町住宅は昭和25・26年に建設されており、施設や設備の老朽化が著しいことから、住生活基本計画に基づき住宅の建替を行い、令和7年度の供用開始を目指します。

問合せ

都市整備課 ☎89-2196



(4) 自然と共生し持続できる環境・衛生

55 施設管理費(斎場)

●事業費 5,592万6千円

斎場は供用開始から20年以上経過しており、施設や設備の老朽化が著しいことから、今年度は外壁塗装やトイレ改修などの工事を行います。

問合せ

環境衛生課 ☎89-2174



(5)調和のとれた有効な土地利活用

56 東中跡地活用調査等事業費 **新**

●事業費 704万円

跡地利活用に向け、地域住民の意見や公共施設等総合管理計画などを考慮しながら、利活用の方向性について検討を行います。

問合せ

総合政策課 ☎89-2142



57 旧崇徳小学校活用調査等事業費 **新**

●事業費 484万円

空き校舎の利活用に向け、庁内検討や地域との意見交換を実施し、地域資源や地域の持つポテンシャルの整理を行いながら、利活用の方向性について検討を行います。

問合せ

総合政策課 ☎89-2142



(6)住民サービスに資する効率的な行財政基盤

58 コンビニ交付サービス事業費

●事業費 522万1千円

マイナンバーカードを活用し、コンビニエンスストアなどに設置された端末などで住民票や印鑑登録証明書を取得できます。

問合せ

市民保険課 ☎89-2133



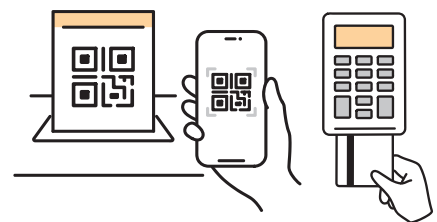
59 キャッシュレス決済導入事業費

●事業費 102万9千円

証明発行窓口で支払う各種手数料について、クレジットカード、電子マネー、コード決済などに対応したキャッシュレス決済サービスがご利用いただけます。

問合せ

市民保険課 ☎89-2133



60 証明書オンライン申請導入事業費 **新**

●事業費 76万8千円

各種証明書の申請をスマートフォンなどから行い、郵送で証明書を取得することができるオンライン申請を導入し、手続き時間の短縮や市民の利便性向上を図ります。

問合せ

市民保険課 ☎89-2133



能代市役所連絡先一覧

能代市役所は、本庁舎と二ツ井町庁舎があり、本庁舎は新庁舎と第1庁舎に分かれています。
また、市の施設を事務所にしている課（所）もあります。
市の各課（局・所）の連絡先を掲載しますので、どうぞご利用ください。

各課（局・所）	住 所	庁 舎 等	電話番号
総務部			
総務課	〒016-8501 能代市上町 1-3	第1庁舎2階	89-2113
財政課		第1庁舎3階	89-2122
契約検査課		第1庁舎1階	89-2222
税務課		新庁舎1階	89-2126
企画部			
総合政策課	〒016-8501 能代市上町 1-3	第1庁舎1階	89-2142
市民活力推進課		第1庁舎1階	89-2212
地域情報課		新庁舎3階	89-2146
市民福祉部			
福祉課	〒016-8501 能代市上町 1-3	新庁舎1階	89-2152
子育て支援課		新庁舎2階	89-2946
長寿いきがい課		新庁舎1階	89-2156
健康づくり課	〒016-0157 能代市字腹鞆ノ沢 19-3	保健センター内	58-2838
市民保険課	〒016-8501 能代市上町 1-3	新庁舎1階	89-2133
環境産業部			
環境衛生課	〒016-8501 能代市上町 1-3	新庁舎2階	89-2173
商工労働課		新庁舎2階	89-2186
エネルギー産業政策課		新庁舎2階	89-2187
観光振興課		新庁舎2階	89-2179
農林水産部			
林業木材振興課	〒016-8501 能代市上町 1-3	新庁舎2階	89-2250
農業振興課		新庁舎2階	89-2183
ねぎ課	〒016-0013 能代市向能代字トトメキ 108-1	農業技術センター内	74-5888
都市整備部			
都市整備課	〒016-8501 能代市上町 1-3	新庁舎2階	89-2196
道路河川課		新庁舎2階	89-2192
水道課		新庁舎2階	52-5221
下水道課		新庁舎2階	89-2202
二ツ井地域局			
総務企画課	〒018-3192 能代市二ツ井町字上台 1-1	二ツ井町庁舎1階	73-2112
市民福祉課		二ツ井町庁舎1階	73-2114
環境産業課		二ツ井町庁舎1階	73-4500
建設課		二ツ井町庁舎1階	73-5300
会計課	〒016-8501 能代市上町 1-3	新庁舎1階	89-2206
議会事務局		新庁舎3階	89-2923
選挙管理委員会事務局		第1庁舎3階	89-1760
監査委員事務局		第1庁舎3階	89-2932
農業委員会事務局		〒016-8501 能代市上町 1-3	新庁舎2階
教育部			
教育総務課	〒018-3192 能代市二ツ井町字上台 1-1	二ツ井町庁舎2階	73-2757
能代教育事務所	〒016-8501 能代市上町 1-3	第1庁舎1階	89-2942
学校教育課	〒018-3192 能代市二ツ井町字上台 1-1	二ツ井町庁舎2階	73-5281
生涯学習・スポーツ振興課		二ツ井町庁舎2階	73-5285