

令和 7 年度

能 代 市 福 祉 概 要

能代市福祉事務所

福祉概要目次

福祉概況	1
高齢者福祉	1 6
介護保険	2 4
児童福祉	2 9
母子・寡婦・父子福祉	3 7
母子保健	3 9
障がい者福祉	4 1
障がい者自立支援	4 5
生活保護	5 2
その他の福祉	5 5
福祉関係団体、福祉施設一覧	5 8

福祉概況

1 福祉政策の沿革

【能代地区】

年 月	事 項
昭和25年 1月	第一保育所開設
26年10月	福祉事務所設置
11月	能代市松籟荘(養老院)開設
29年 3月	第二保育所開設
32年 4月	第三保育所開設
34年 7月	能代市母子寮開設
36年 9月	山谷保育所開設
38年 9月	竹生保育所開設
39年 6月	河戸川保育所開設
42年 4月	常盤保育所開設
43年 8月	浅内保育所開設
44年 4月	ホームヘルパー派遣開始
7月	福田保育所開設
45年 4月	老人日常生活用具給付・貸出開始
47年10月	身体障害者憩の家「偕心荘」開設
48年 1月	養護老人ホーム「松籟荘」落合に新築移転 心身障害児通園施設「ねむの木学園」開設
4月	高齢者住宅整備資金貸付事業開始
11月	老人憩の家「白濤亭」開設
50年 5月	特別養護老人ホーム「海潮園」開設
51年10月	第四保育所開設
52年 1月	檜山、鶴形、朴瀬保育所開設
4月	寝たきり老人入浴サービス開始
53年 4月	ショートステイ事業開始
54年 4月	第五保育所開設
55年 4月	保坂福祉会館「松寿園」開設
56年10月	家庭児童相談室設置
57年 7月	声の広報第1号完成
11月	国の障害者福祉都市に指定される
58年 2月	老人福祉総合エリア、医療保健型に指定される
7月	高齢者、要介護者調査開始
59年11月	竹生保育所新築移転
60年11月	朴瀬保育所新築移転
61年 5月	特別養護老人ホーム「長寿園」開設
63年 3月	能代市高齢化社会対策調査研究報告書「高齢化社会への対応」策定
4月	ガイドヘルパー派遣開始
平成 元年 3月	能代市高齢化対策計画書 心のかようふれあいのまち「のしろ」策定
4月	高齢者の生きがいと健康づくり推進モデル事業(13事業)実施
12月	一人暮らし老人ふれあい訪問開始
2年 2月	シルバー通信「のしろ」発行
4月	一人暮らし老人等緊急通報装置設置を開始 「おとしよりの手引き」発行
5月	老人保健施設「友楽苑」開設
3年 7月	すこやか子育て支援事業開始

【能代地区】

年 月	事 項
10月	能代市福祉基金設置
	はり・きゅう・マッサージ施術費助成事業開始
12月	高齢者交流センター「おとも苑」開設
4年 4月	在宅寝たきり老人等介護者健康対策事業実施
	「ふれあい・安心電話」ふれあいコール発信
5年 1月	能代市在宅介護支援センター開設
4月	朴瀬保育所休所
6年 2月	「おとしりの手引」発行
3月	能代市老人保健福祉計画策定
4月	在宅寝たきり老人等おむつ給付事業開始
10月	精神薄弱者通所更生施設「ねむの木苑」開設
7年 4月	在宅寝たきり老人歯科訪問治療事業開始
	第一、第二保育所で延長保育事業開始
5月	秋田社会保険在宅介護支援センター開設
7月	高齢者世帯家具等倒壊防止事業開始
8年 3月	「障害児(者)福祉制度」発行
7月	在宅寝たきり老人等訪問理容サービス事業開始
9年 3月	「高齢者サービスのしおり」発行
4月	第一保育所で一時保育事業開始
10月	配食サービス事業開始
10年 3月	能代市障害者計画策定
4月	第二保育所に地域子育て支援センター開設
	能代市母子寮を能代松原ホームに改称
11年 3月	「障害者福祉制度問答集」発行
4月	山本組合病院在宅介護支援センター開設
10月	東デイサービスセンター開設
11月	第1回ちびっこフェスティバル開催
12年 3月	能代市老人保健福祉・介護保険事業計画策定
	能代市エンゼルプラン策定
	「介護保険と高齢者のサービスガイド」発行
4月	介護保険制度施行
	緑町デイサービスセンター、緑町グループホーム開設
	知的障害者通所更生施設「ねむの木苑東分場」開設
6月	児童手当の支給対象年齢が就学前まで拡大
9月	第1回敬老会開催
12月	子育て支援センターにて子育てテレホンサービス開始
13年 3月	朴瀬保育所廃止
4月	第三、第四、第五保育所で延長保育事業開始
5月	基幹型在宅介護支援センター設置
10月	障害児通園事業「ハグハグこども園」開設
	安岡小児科医院にて乳幼児健康支援一時預かり事業開始
14年 2月	能代市児童虐待防止庁内連絡会設置
4月	能代市身体障害者運転免許取得費助成金交付事業開始
	能代市身体障害者用自動車改造費助成金交付事業開始
	精神障害者保健福祉手帳、通院医療費公費負担申請窓口が県から市に委譲
	能代市精神障害者居宅介護(ホームヘルプ)事業開始
	能代市精神障害者生活援助(グループホーム)事業開始
	能代市精神障害者短期入所(ショートステイ)事業開始
	手話通訳者設置
	社会福祉施設の福祉サービスに関する苦情解決窓口設置

【能代地区】

年 月	事 項
6月	手話奉仕員養成事業開始
8月	児童扶養手当支給事務が県から市に委譲
15年 3月	第二期能代市老人保健福祉計画・介護保険事業計画策定
4月	障害者福祉サービスについて支援費制度利用開始 (身体・知的・児童)
	すこやか子育て支援事業(第1子0歳児対象児童)拡大
	母子自立支援員を設置
16年 3月	身体障害者憩の家「偕心荘」廃止
4月	能代ふれあいプラザ「サンピノ」開設 能代ふれあいデイサービスセンター開設 自立支援デイサービス事業開始
	第一保育所・子育て支援センターが能代ふれあいプラザ内に新築移転
	在宅障害者支援施設とらいあんぐる開設
	身体障害者デイサービス事業開始
	障害者生活支援事業開始
	児童手当小学校第3学年修了前特例給付開始
12月	養護老人ホーム「松籟荘」緑町へ移転改築
17年 3月	第二保育所、第五保育所を民間に移管 能代市次世代育成支援行動計画・前期計画(平成17年度～平成21年度)策定
18年 3月	第三期能代市老人保健福祉計画・介護保険事業計画策定 在宅介護支援センター(3施設)廃止

【二ツ井地区】

年 月	事 項
昭和31年11月	二ツ井保育園開設
38年10月	簡易保育所 杉の子保育園開設
40年 4月	簡易保育所 種梅保育園開設
5月	簡易保育所 切石保育園開設
6月	簡易保育所 富根保育園開設
42年 4月	ホームヘルプサービス事業(二ツ井町社会福祉協議会に委託)開始
8月	簡易保育所 天神保育園開設
44年 9月	天神保育園 新園舎に移転
10月	天神児童館開設
45年 9月	外面児童館開設
46年 4月	種梅保育園 簡易保育所からへき地保育所となる
5月	富根児童館開設
48年 4月	杉の子保育園、富根保育園、切石保育園が、簡易保育所からへき地保育所となる
12月	二ツ井町高齢者住宅整備資金貸付業務開始
49年 4月	二ツ井町中央児童館開設 天神保育園 簡易保育所からへき地保育所となる
	ホームヘルプサービス事業を委託から二ツ井町の直営事業とする
6月	能代山本広域老人保健センター松風荘開設
50年10月	二ツ井町母子家庭及び寡婦家庭住宅整備資金貸付開始
11月	種児童館開設
53年 4月	二ツ井町障害者住宅整備資金貸付事業開始
12月	二ツ井保育園新園舎に移転
55年 3月	長寿祝金開始
4月	杉の子保育園 認可保育所となり仁鮎保育園に名称変更
56年12月	種梅保育園 新園舎に移転

【二ツ井地区】

年 月	事 項
57年 4月	種梅保育園 へき地保育所から認可保育所となる
58年 4月	二ツ井町在宅老人短期保護事業開始
62年 3月	ひとり親家庭児童保育援助費交付事業開始
平成 元年11月	切石保育園 新園舎に移転
2年 4月	二ツ井町緊急通報システム事業開始 訪問入浴サービス事業開始 在宅理髪サービス事業開始
3年 4月	すこやか子育て支援事業開始
12月	二ツ井町地域福祉基金設置
4年 4月	二ツ井町老人日常生活用具給付等事業開始
6年 3月	二ツ井町老人保健計画策定
5月	シルバーパス事業開始
8年 4月	介護者報奨金の支給開始 おむつ代の助成開始 在宅老人短期保護事業の利用料助成開始 はり・きゅう・マッサージ施術費助成事業開始 移送サービス事業開始 特別養護老人ホーム「よねしろ」開設 ケアハウス「きみまち」開設 在宅介護支援センター 開設 在宅福祉サービス利用券(あんしん手帳)制度開始
7月	デイサービスセンター「よねしろ」開設
10月	ヘルプサービスセンター「よねしろ」開設
9年 4月	ナイトケア事業開始
6月	二ツ井町配食サービス事業開始
10年 3月	二ツ井町障害者計画策定
4月	乳児保育・障害児保育・延長保育開始
10月	24時間巡回型ホームヘルプ事業開始
12年 3月	二ツ井町介護保健事業計画策定 二ツ井町老人保健福祉計画策定 在宅老人短期保護事業の利用料助成廃止
4月	二ツ井町総合福祉センター開設 生活支援ハウス開設 介護者報奨金の支給事業・おむつ代の助成事業を介護予防生活支援事業に移行 二ツ井町配食サービス事業を介護予防生活支援事業に移行 移送サービス事業を介護予防生活支援事業に移行 24時間巡回型ホームヘルプ事業廃止 介護予防生活支援事業開始(配食・外出支援・軽度生活援助・介護予防・生きがい活動・支援通所・生活管理指導員派遣・生活管理指導短期宿泊)
16年 3月	種梅保育園、天神保育園 閉園
4月	旧種梅保育園に子育て支援センター「さんぽえむ」開設 ひとり親家庭児童保育援助費交付事業を母子家庭及び父子家庭児童保育援助費交付事業に移行
17年 3月	二ツ井町次世代育成支援計画策定 仁鮎保育園、富根保育園、切石保育園 閉園
4月	二ツ井保育園を二ツ井子ども園に名称変更 社会福祉法人二ツ井保育会 高丘保育園が二ツ井町立高丘子ども園となる

【二ツ井地区】

年 月	事 項
	社会福祉法人二ツ井保育会 荷上場保育園が二ツ井町立きみまち子ども園となる 旧富根保育園に富根児童クラブを開設 旧切石保育園に切石児童クラブを開設 一時保育開始

【合併後】

年 月	事 項
平成18年 4月	能代地域包括支援センター開設
	二ツ井地域包括支援センター開設
8月	能代市次世代育成支援行動計画推進協議会設置
10月	障害者自立支援法による制度利用開始(障害者福祉サービス)
	すくすく子育て幼稚園保育料支援事業開始
12月	能代市活力ある高齢化推進委員会設置
19年 3月	能代市障害者計画及び障害福祉計画策定
4月	能代市地域活動支援センター事業開始
6月	能代市要保護児童対策地域協議会設置
7月	能代市ファミリーサポートセンター・つどいの広場事業委託
10月	能代市地域自立支援協議会設置
20年 3月	障害児通園事業「ハグハグこども園」事業終了、県の指定事業所へ
9月	能代すくすくまごころパス事業開始
21年 3月	能代市高齢者福祉計画・第4期介護保険事業計画策定
	第三保育所を民間に移管
22年 3月	能代市次世代育成支援行動計画(後期計画)策定
	能代市災害時要援護者避難支援プラン(全体計画)策定
4月	子ども手当制度開始
	めん c h o c o 誕生事業開始
24年 2月	「市立保育所の今後の方針」を決定
3月	能代市高齢者福祉計画・第5期介護保険事業計画策定
	子ども手当制度を廃止し、児童手当制度開始
4月	二ツ井町総合福祉センター譲渡
6月	竹生保育所、福田保育所、常盤保育所廃止
10月	元気・交流200円バス事業を開始
25年 4月	富根児童館、外面児童館を地域へ譲渡
12月	母子生活支援施設「能代松原ホーム」新施設に移転
26年 4月	高丘子ども園、河戸川保育所廃止
6月	鶴形保育所廃止
27年 3月	富根児童クラブ、切石児童クラブ廃止
	能代市子ども・子育て支援事業計画策定
	能代市高齢者福祉計画・第6期介護保険事業計画策定
	第2次能代市障がい者計画及び第4期障がい福祉計画策定
4月	生活困窮者自立支援事業開始
6月	檜山保育所廃止
8月	高齢者ふれあい交流施設「ゆっちゃん」開設
10月	高齢者保養センター「松風荘」廃止
29年 9月	第30回全国健康福祉祭交流大会開催
30年 3月	能代市子どもの未来応援計画を策定
	能代市子ども・子育て支援事業計画変更
	能代市高齢者福祉計画・第7期介護保険計画策定
	第5期能代市障がい福祉計画(第1期能代市障がい児福祉計画を含む)策定

【合併後】

年 月	事 項
30年 4月	能代地域包括支援センターを委託に移行 能代地区3地域に地域包括支援センターを新設（本庁地区、北地区、南地区） 二ツ井児童クラブ新施設に移転
10月	能代市子育て世代包括支援センターめん choco てらす開設
31年 4月	子育て支援センター「さんぽえむ」が二ツ井伝承ホール内に移転
令和 2年 3月	第2期能代市子ども・子育て支援事業計画策定 能代市地域福祉計画・能代市地域福祉活動計画策定 浅内保育所廃止 東デイサービスセンター廃止
4月	放課後児童クラブ「あさない」開設
令和 3年 3月	能代市高齢者福祉計画・第8期介護保険事業計画策定 第6期能代市障がい福祉計画（第2期能代市障がい児福祉計画を含む）策定
4月	放課後児童クラブ「あかしや」開設
令和 4年 3月	特別養護老人ホーム「海潮園」廃止
4月	能代市障がい者基幹相談支援センターを開設
令和 5年 3月	第四保育所廃止
令和 5年 3月	能代すくすくまごころパス事業終了
令和 6年 3月	能代市高齢者福祉計画・第9期介護保険事業計画策定 第3次能代市障がい者計画・第7期能代市障がい福祉計画及び第3期能代市障がい児福祉計画策定
令和 7年 3月	第2期能代市地域福祉計画・能代市地域福祉活動計画（能代市成年後見制度利用促進計画・能代市再犯防止推進計画を包含）策定 能代市こども計画策定

2 福祉関係予算

(1) 令和7年度一般会計予算（歳入）

（単位：千円）

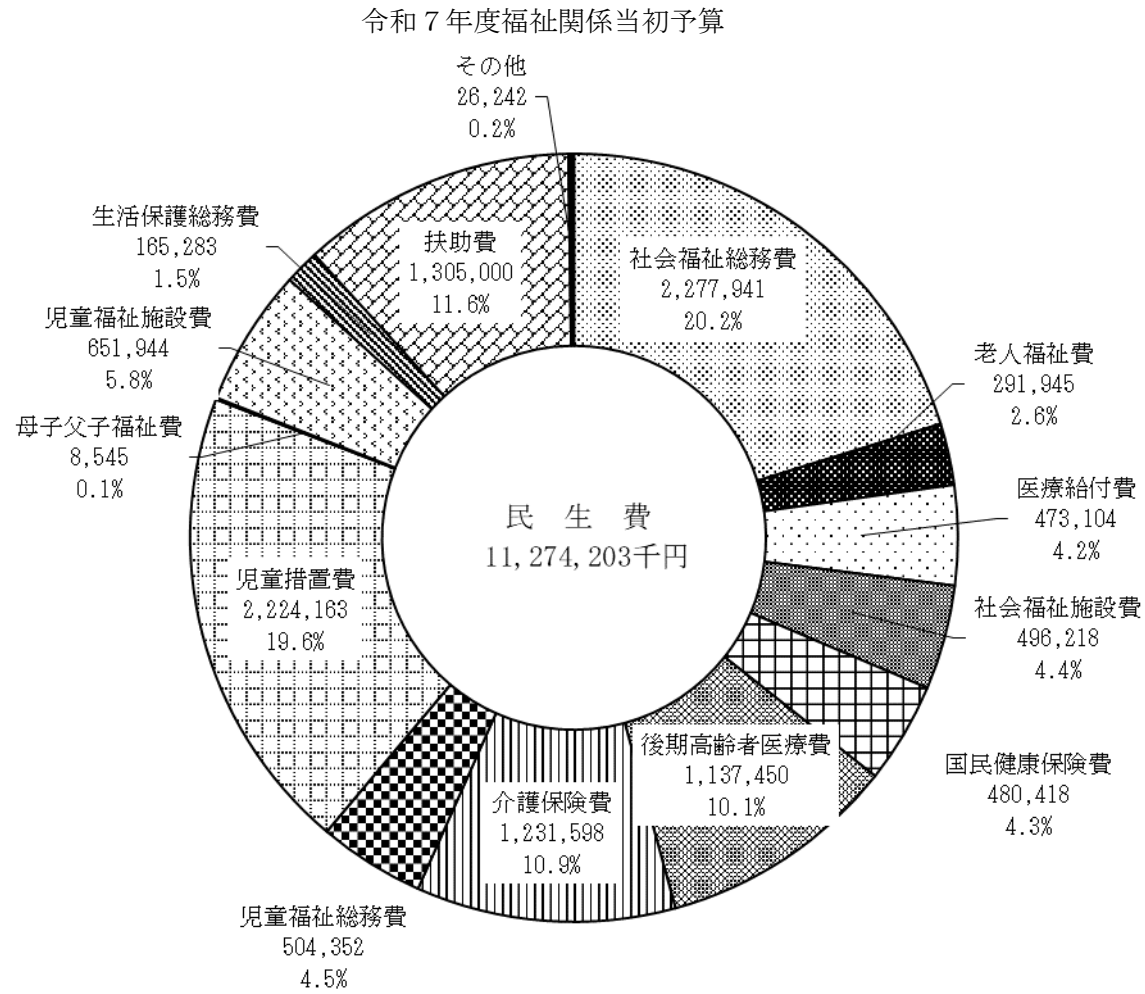
款	本年度 予算額	前年度 予算額	比較	本年度 構成比 (%)	前年度 構成比 (%)
1 市税	7,400,519	7,275,055	125,464	19.7	21.4
2 地方譲与税	358,000	359,000	△ 1,000	1.0	1.1
3 利子割交付金	34,000	1,200	32,800	0.1	0.0
4 配当割交付金	17,000	13,000	4,000	0.0	0.0
5 株式等譲渡所得割交付金	27,000	10,000	17,000	0.1	0.0
6 法人事業税交付金	99,000	95,000	4,000	0.3	0.3
7 地方消費税交付金	1,435,000	1,274,000	161,000	3.8	3.7
8 環境性能割交付金	21,000	16,000	5,000	0.1	0.0
9 地方特例交付金	29,000	209,000	△ 180,000	0.1	0.6
10 地方交付税	8,400,000	8,200,000	200,000	24.2	24.1
11 交通安全対策特別交付金	4,000	5,000	△ 1,000	0.0	0.0
12 分担金及び負担金	67,130	67,797	△ 667	0.2	0.2
13 使用料及び手数料	335,391	339,338	△ 3,947	0.9	1.0
14 国庫支出金	4,303,758	4,129,562	174,196	11.4	12.1
15 県支出金	2,154,047	2,561,421	△ 407,374	5.7	7.5
16 財産収入	20,981	402,811	△ 381,830	0.1	1.2
17 寄附金	500,001	500,001	0	1.3	1.5
18 繰入金	3,073,283	2,189,331	883,952	8.2	6.4
19 繰越金	400,000	300,000	100,000	1.1	0.9
20 諸収入	914,990	841,284	73,706	2.4	2.5
21 市債	8,000,500	5,257,200	2,743,300	21.3	15.4
歳入合計	37,594,600	34,046,000	3,548,600	102.0	99.9

(2) 令和7年度一般会計予算（歳出）

(単位：千円)

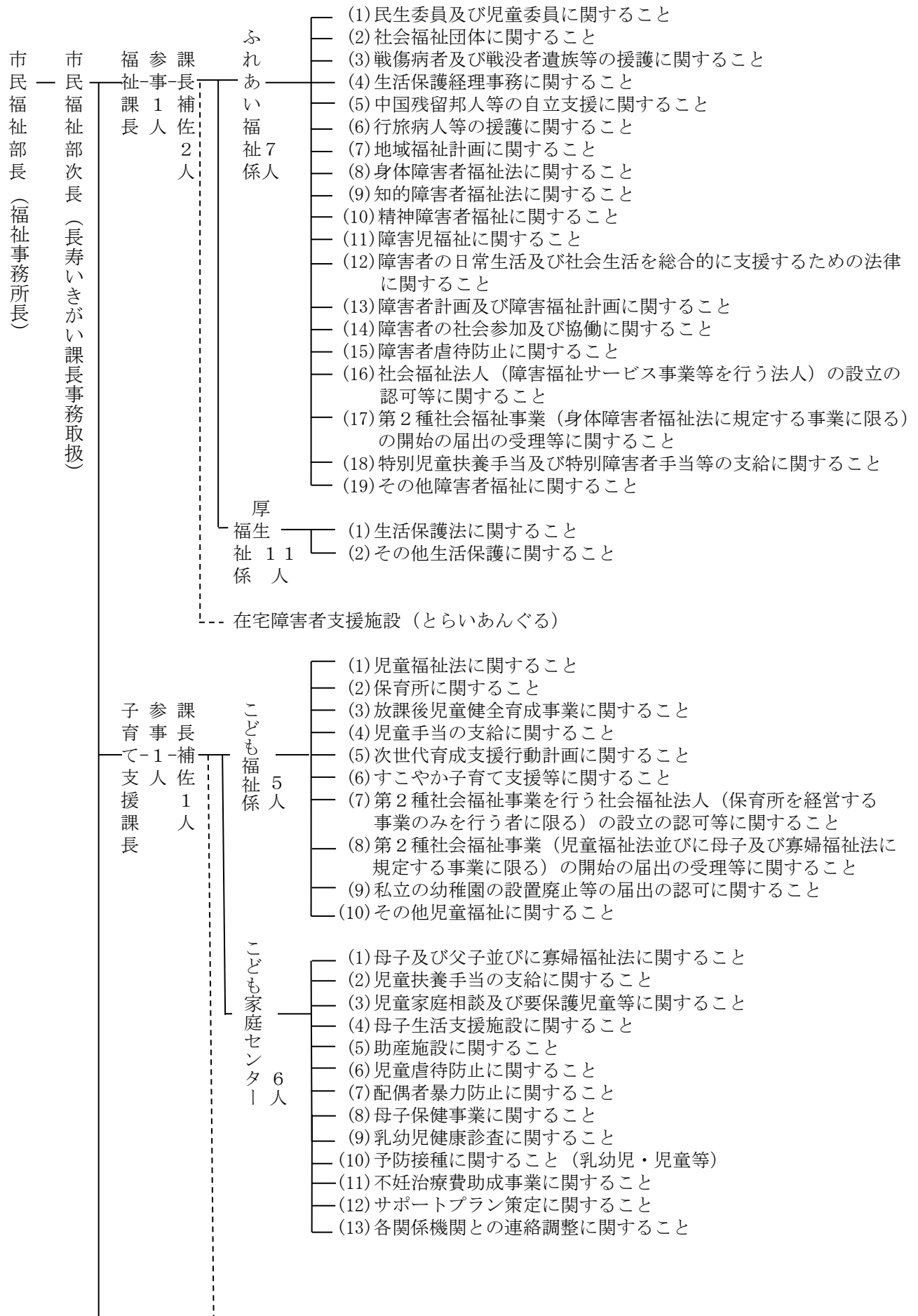
款	本年度 予算額	前年度 予算額	比較	本年度予算額の財源内訳				本年度 構成比 (%)	前年度 構成比 (%)
				特定財源			一般財源		
				国・県 支出金	地方債	その他			
1 議会費	215,880	211,676	4,204			17	215,863	0.6	0.6
2 総務費	4,918,367	3,321,325	1,597,042	198,313	1,180,600	808,943	2,730,511	13.1	9.8
3 民生費	11,274,203	10,852,669	421,534	5,392,455	307,000	319,074	5,255,674	30.1	31.9
4 衛生費	6,038,034	4,404,444	1,633,590	35,508	4,006,100	195,311	1,801,115	16.1	12.9
5 労働費	30,852	35,335	△ 4,483			49	30,803	0.1	0.1
6 農林水産業費	1,246,017	1,282,965	△ 36,948	320,965	182,500	212,298	530,254	3.3	3.8
7 商工費	1,352,255	1,304,245	48,010	41,065	62,600	538,599	709,991	3.6	3.8
8 土木費	3,177,341	4,351,470	△ 1,174,129	163,534	766,400	100,218	2,147,189	8.5	12.8
9 消防費	1,242,733	1,190,498	52,235	1,600	44,000	385	1,196,748	3.3	3.5
10 教育費	4,161,363	3,355,573	805,790	161,793	1,440,300	300,157	2,259,113	11.1	9.9
11 災害復旧費	37,500	500	37,000	24,679	11,000		1,821	0.1	0.0
12 公債費	3,718,455	3,685,300	33,155	16,893		99,456	3,602,106	9.9	10.8
13 予備費	50,000	50,000	0				50,000	0.1	0.1
歳出合計	37,463,000	34,046,000	3,417,000	6,356,805	8,000,500	2,574,507	20,531,188	99.9	100.0

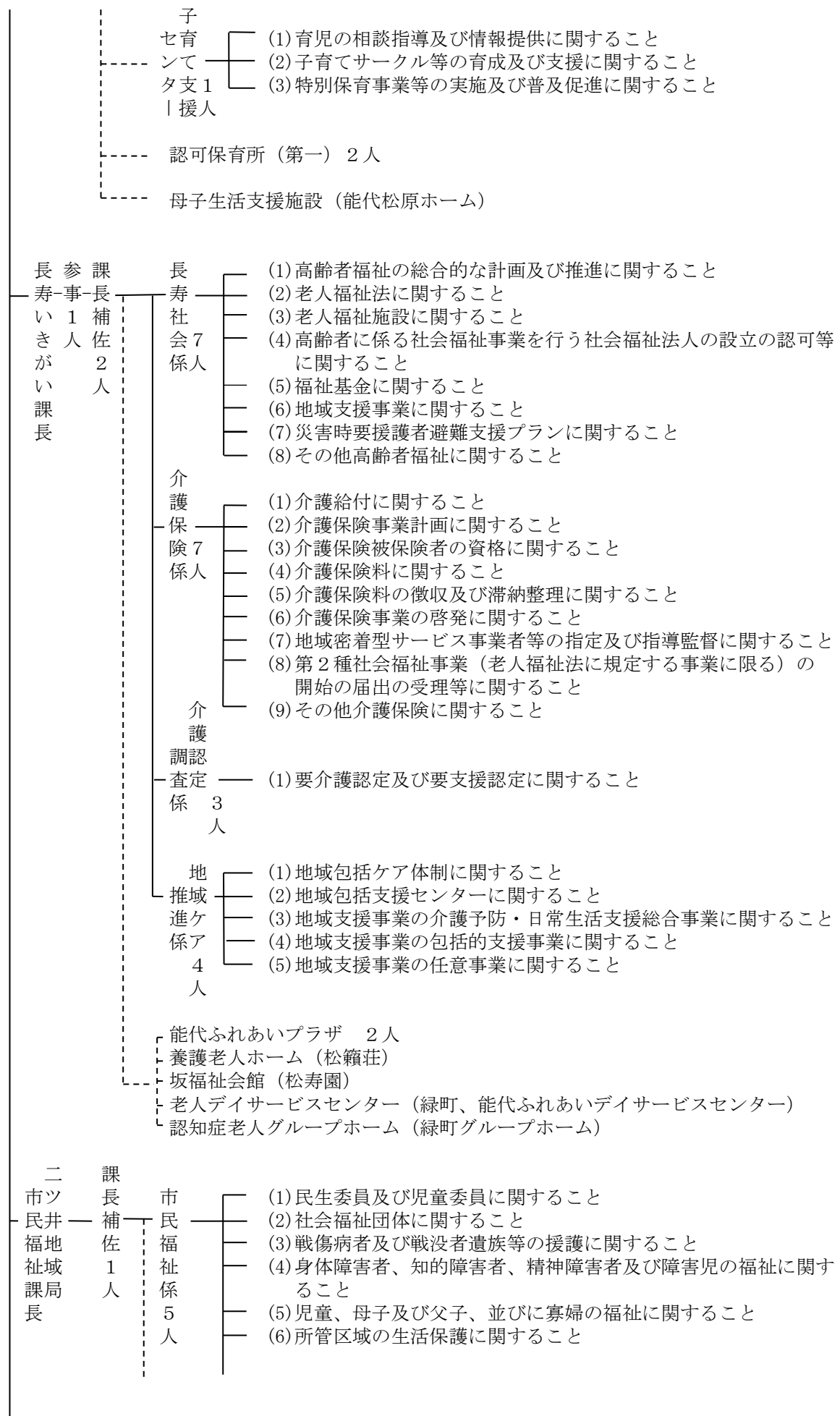
(3) 令和7年度一般会計民生費の内訳



【福祉事務所の機構と事務分掌】

令和7年4月1日現在



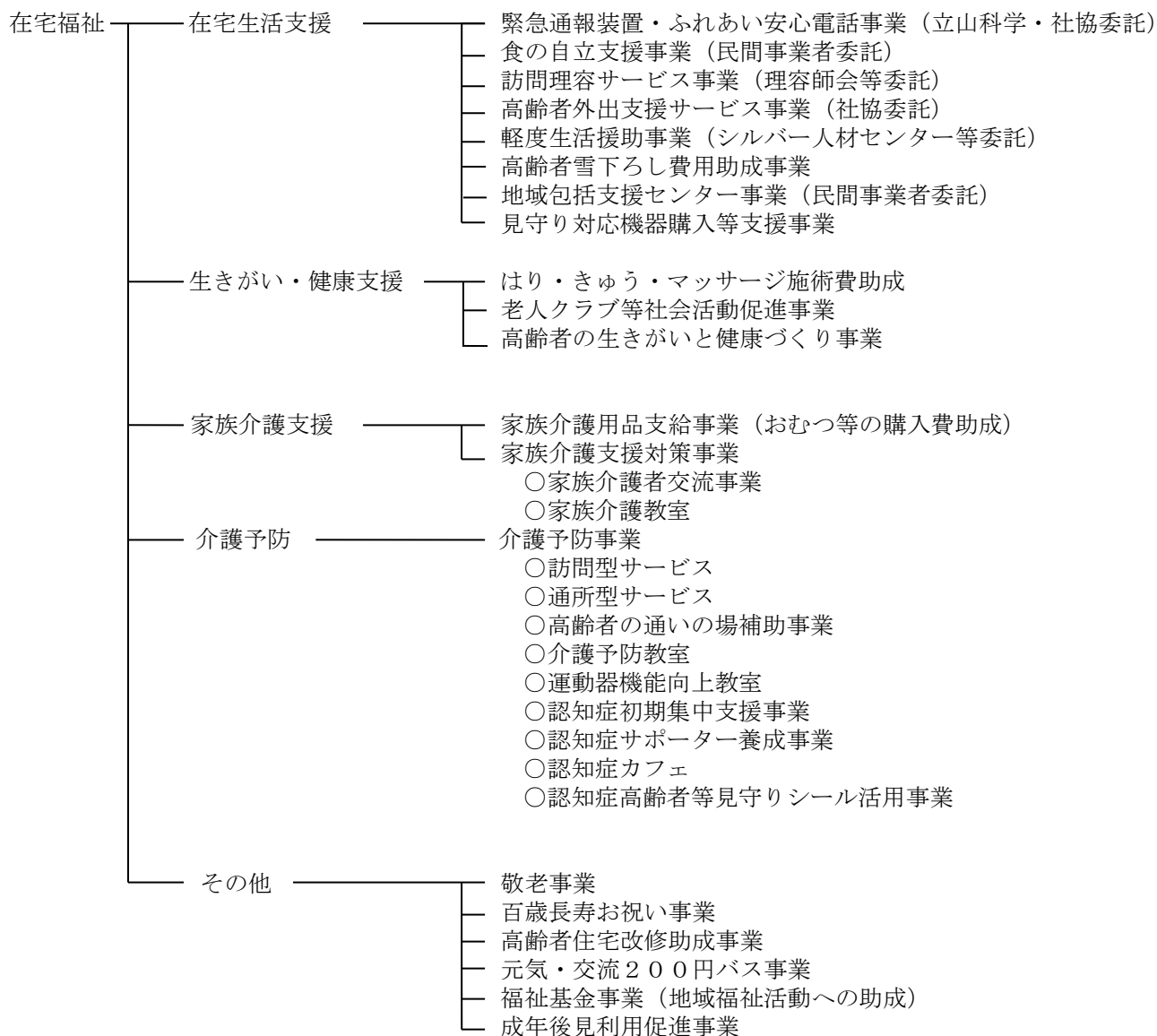


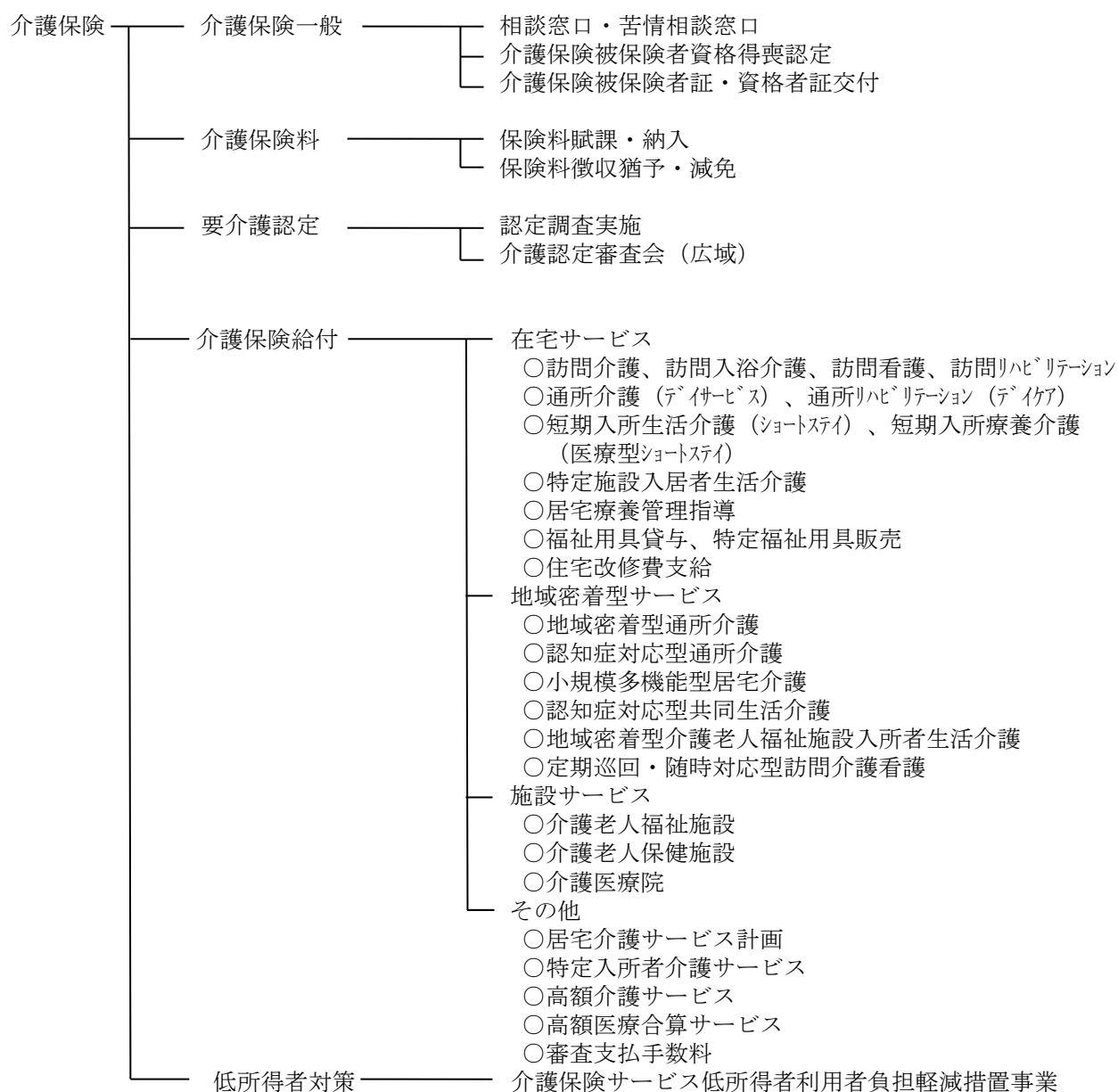
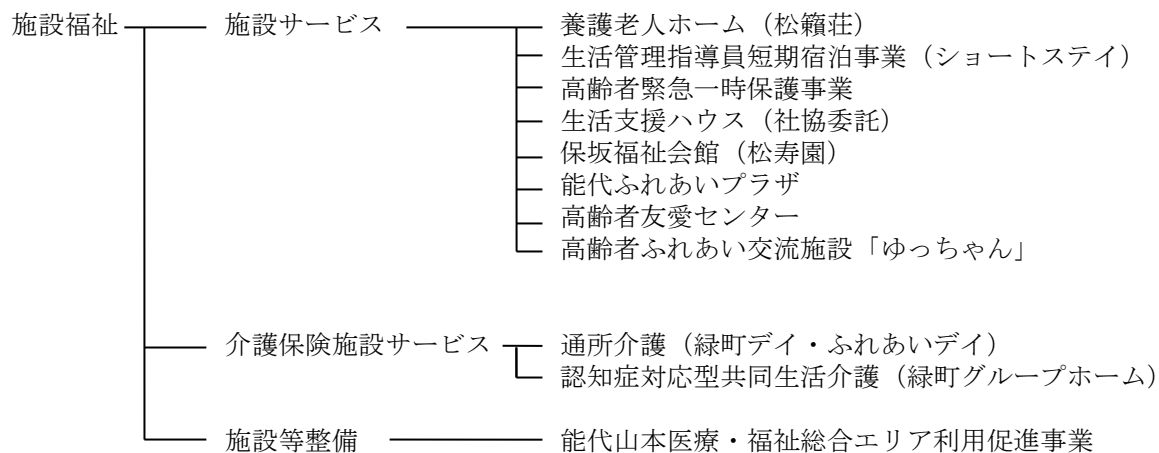
- (7) 児童手当、児童扶養手当、特別児童扶養手当及び特別障害者手当等の申請受付に関すること
 - (8) 子ども園の入所申込受付等に関すること
 - (9) 放課後児童対策事業に関すること
 - (10) 児童家庭相談及び要保護児童に関すること
 - (11) 高齢者の福祉に関すること
 - (12) 老人福祉施設に関すること
 - (13) 介護保険に関すること
 - (14) 介護保険料の徴収及び相談に関すること
- ニツ井児童館
 - 子育て支援センター「さんぼえむ」
 - 子ども園（ニツ井、きみまち子ども園） 4人
 - 高齢者ふれあい交流施設「ゆっちゃん」 1人
 - ニツ井児童クラブ

能代市の福祉施策体系

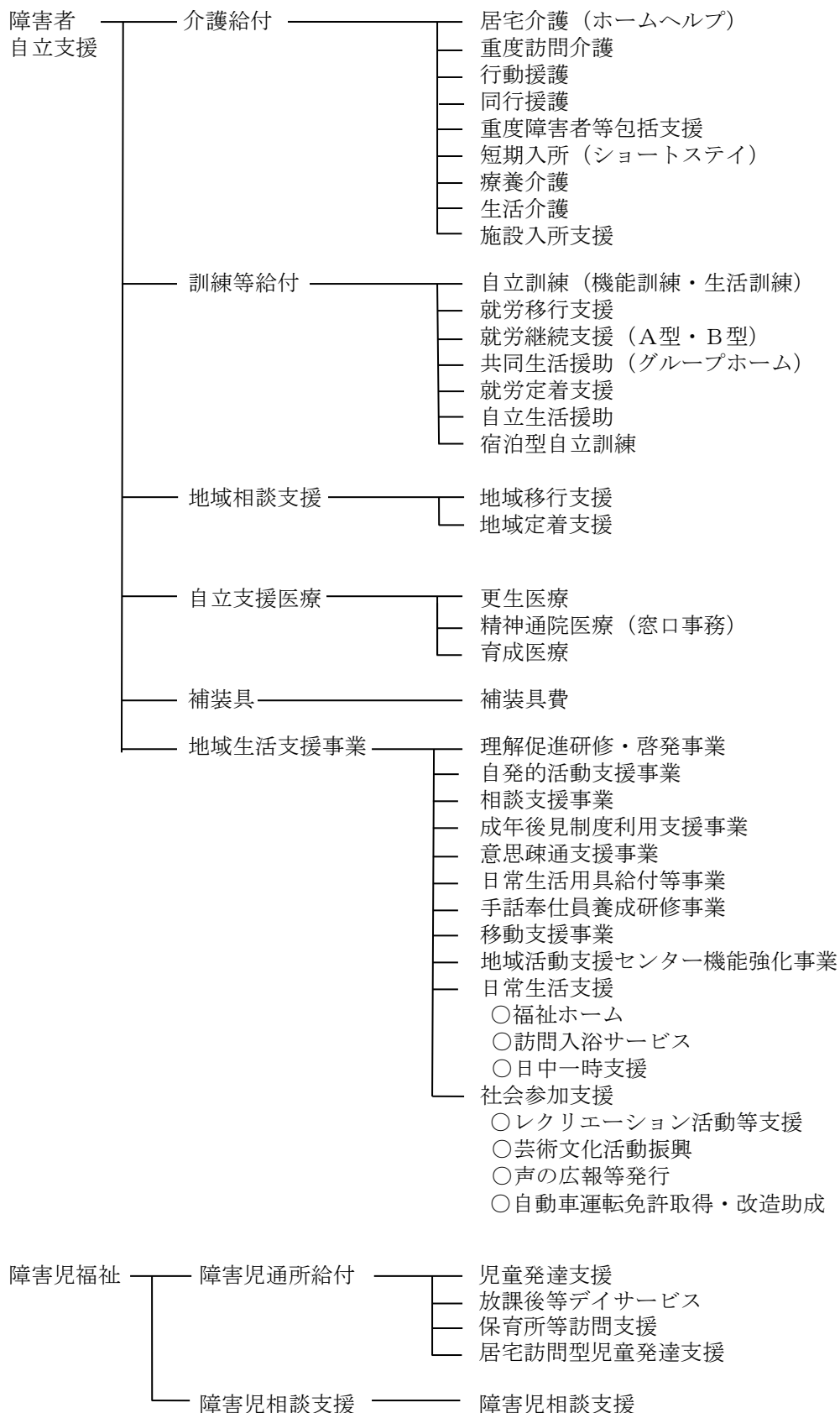
令和7年4月1日現在

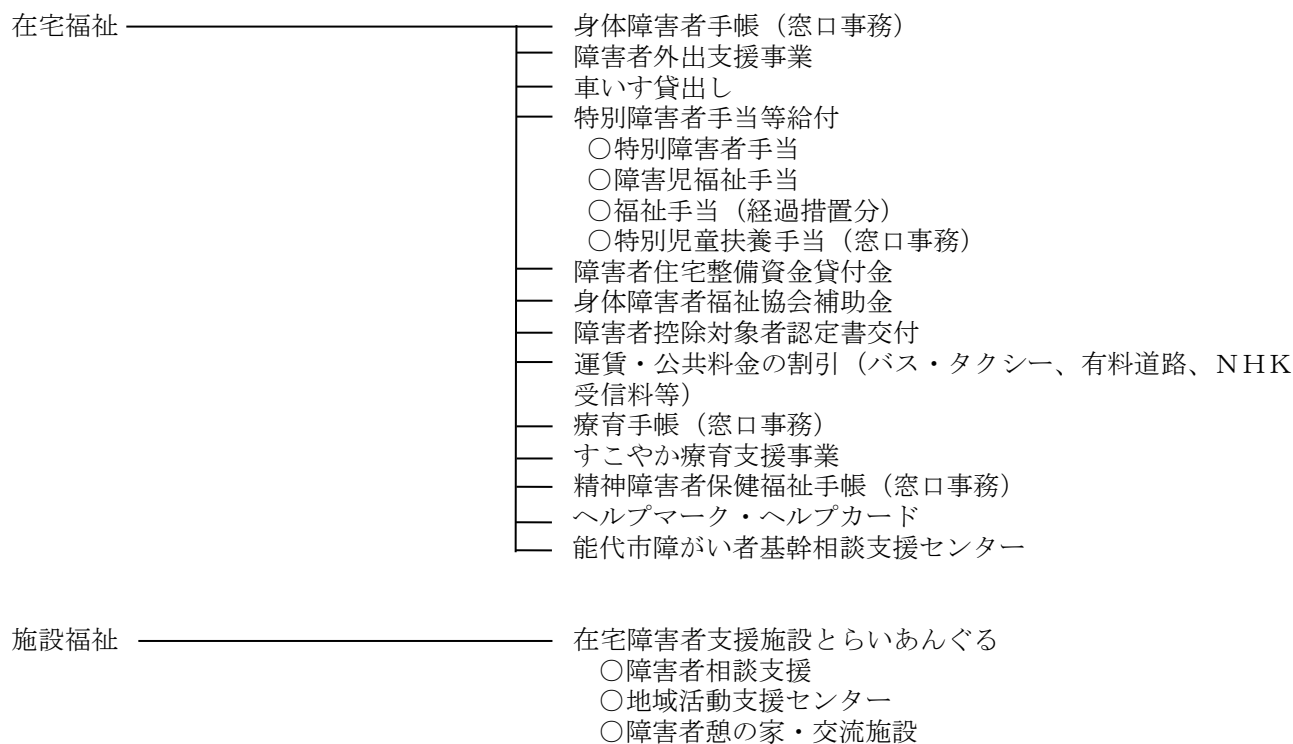
（1）高齢者福祉の体系



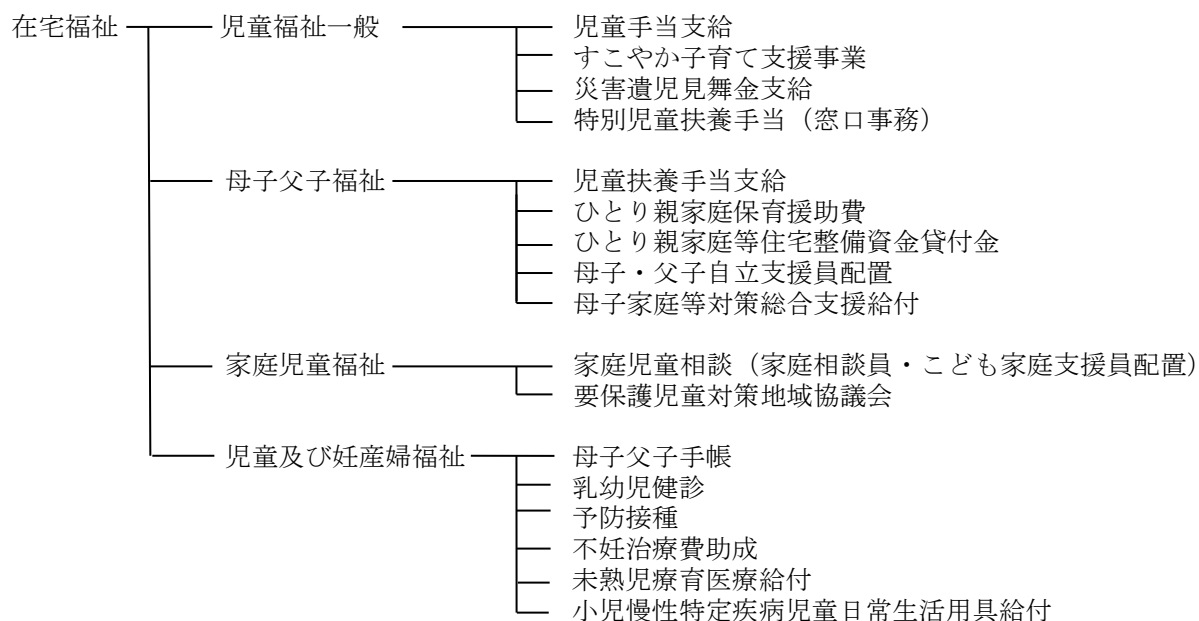


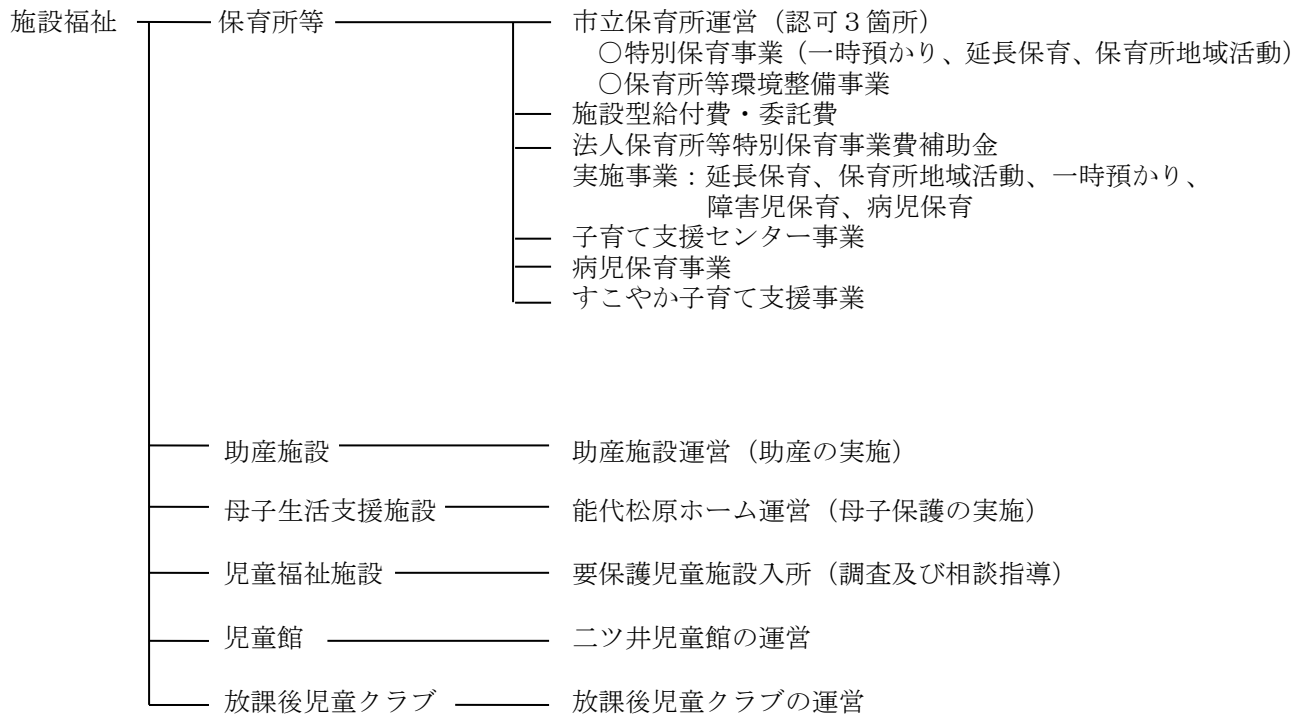
(2) 障害者（児）福祉の体系



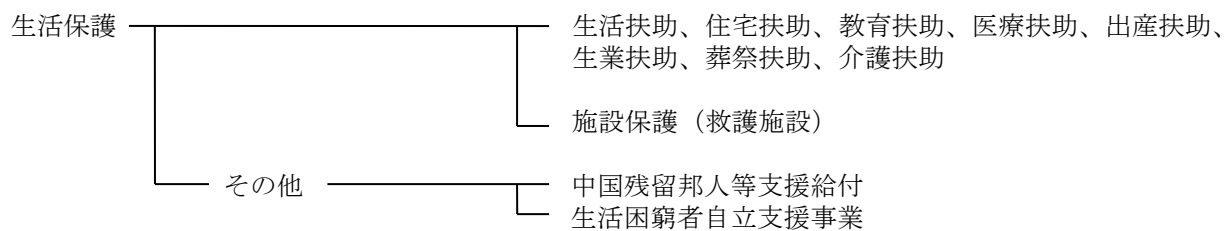


（３）児童福祉の体系

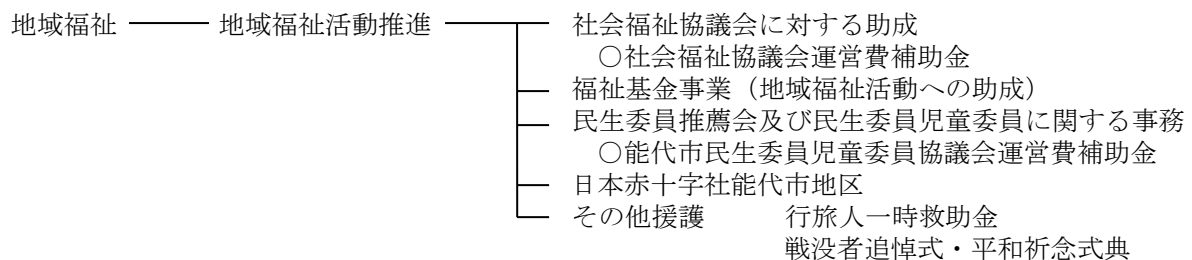




（４）生活保護の体系



（５）地域福祉の体系



高 齢 者 福 祉

1 高齢化等の推移

(1) 高齢者人口及び高齢化率の推移

(単位：人・%)

区 分	能代市					秋田県 65 歳以上 比率	全国 65 歳以上 比率
	総人口	65 歳以上		75 歳以上			
		人口	比率	人口	比率		
令和 5 年度	48,714	20,399	41.9	11,497	23.6	39.3	29.1
令和 6 年度	47,637	20,161	42.3	11,575	24.3	39.7	29.3

※1 市の人口等は、7月1日現在の住民基本台帳による。

※2 秋田県の数値は、7月1日現在の秋田県老人月間関係資料による。

※3 全国の数値は、高齢社会白書（10月1日現在）による。

(2) 高齢者人口に占めるひとり暮らしの推移

(単位：人・%)

区 分	65 歳以上人口	ひとり暮らし	
		人数	比率
令和 5 年度	20,399	6,090	29.8
令和 6 年度	20,161	6,219	29.9

※65 歳以上人口は、7月1日現在の住民基本台帳による。

※ひとり暮らし数値は、7月1日現在の秋田県老人月間関係資料による。

2 在宅生活の支援

(1) 緊急通報装置・ふれあい安心電話事業

一人暮らし高齢者等の急病や災害時の緊急時に迅速かつ適切な対応を図るため、緊急通報装置を貸与するとともに生活不安の解消や安否確認のため、ふれあいコールを行います。

年 度	年度末貸与台数 (台)	非常件数 (件)	相談件数 (件)	ふれあいコール回数 (回)
令和 5 年度	215	20	467	8,514
令和 6 年度	188	12	460	7,489

(2) 訪問理容サービス事業

65 歳以上の在宅の寝たきり等高齢者に、理容師又は美容師を派遣し無料で理容サービス（美容サービスを含む）を実施します。ただし、利用者が市民税非課税の場合に限ります。

年 度	助成券利用者数（人）	助成券使用枚数（枚）
令和 5 年度	53	104
令和 6 年度	42	90

(3) 高齢者外出支援サービス事業

一般の交通機関を利用することが困難な高齢者等に、施設等へ行くための移送手段を確保することにより、社会参加の促進と在宅での生活を支援します。（二ツ井地域のみ）

年 度	延べ利用者数（人）
令和 5 年度	485
令和 6 年度	599

(4) 元気・交流200円バス事業（高齢者路線バス優待制度）

市内の路線バスを1回の乗車につき、上限200円で利用することができます。

年 度	乗車証交付者数（人）
令和5年度	4,583
令和6年度	4,695

(5) 軽度生活援助事業

高齢者が在宅で自立した生活を送れるよう、おおむね65歳以上の高齢者世帯等の方を対象に、シルバー人材センターの援助員等による軽易な日常生活上の援助を利用するための利用券（年間16時間分、うち4時間分は除雪専用）を交付します。

自己負担金は、市民税課税世帯は1時間につき300円、市民税非課税世帯は1時間につき100円です。

年 度	助成券交付世帯数（世帯）	助成券使用枚数（枚）
令和5年度	1,828	9,645
令和6年度	1,909	10,626

(6) 高齢者雪下ろし費用助成事業

高齢者のみの世帯に対して、雪下ろし作業及びそれにとまなう排雪作業に要した費用の2分の1（上限額2万円に達するまで、複数回申請可能）を助成します。

年 度	助成件数（件）
令和5年度	0
令和6年度	13

(7) 生活管理指導短期宿泊事業

高齢者のいる家族が、事情により一時的にその高齢者を養護することが困難になった場合、養護老人ホームの空き部屋を活用して、お世話をします。

年 度	延べ利用者数（人）	延べ利用日数（日）
令和5年度	2	12
令和6年度	2	14

(8) 家族介護用品支給事業

65歳以上のおむつを使用している高齢者を介護する家族に、おむつ等購入費用の全部又は一部を助成します。ただし、おむつ使用者が市民税非課税の場合に限ります。

年 度	助成券利用者数（人）	助成券使用枚数（枚）
令和5年度	1,590	12,862
令和6年度	1,535	12,408

※月の助成限度額は、介護度1・2が2,500円、介護度3が5,000円、介護度4・5が6,250円

(9) 見守り対応機器購入等支援事業

一人暮らし高齢者等の安否確認を別居の家族等が容易に行うことが出来る、無線通信機能が内蔵された「見守り対応機器」の購入や、レンタルをした場合に支援金として一律5,000円を支給します。

年 度	交付者数（人）
令和5年度	1
令和6年度	0

3 生きがいづくり・健康づくりへの支援

(1) はり・きゅう・マッサージ施術費助成

高齢者の健康の保持及び増進を図るため、はり・きゅう・マッサージの施術助成券（施術1回につき800円を年10回まで）を交付し、施術費を助成します。ただし、市民税非課税世帯に属する65歳以上の高齢者に限ります。

年 度	助成券利用者数（人）	助成券使用枚数（枚）
令和5年度	132	945
令和6年度	150	1,006

(2) 老人クラブ社会活動促進支援事業

老人クラブは、おおむね60歳以上の高齢者の自主的な団体で、社会奉仕活動、生きがい活動などの各種活動を行っています。

年 度	地域	クラブ数	会員数（人）	加入率（％）
令和5年度	能代	26	750	4.5
	二ツ井	9	296	7.6
令和6年度	能代	25	658	4.1
	二ツ井	9	297	7.6

4 その他の高齢者福祉事業

(1) 敬老事業

地域で開催する敬老行事に対し報償金を支給します。

年 度	地域	開催地区数（地区）	出席者数（人）
令和5年度	能代	22	585
	二ツ井	17	567
令和6年度	能代	32	789
	二ツ井	17	600

※令和5年度から市主催敬老会を廃止し、地区主催の敬老行事への支援に移行。

(2) 百歳長寿お祝い事業

長寿を祝福し敬老の意を表するため、お祝い状とお祝い金を贈呈し、百歳の誕生日を祝います。

年 度	贈呈者数（人）
令和5年度	23
令和6年度	29

(3) 高齢者住宅改修助成事業

介護保険で要支援以上の認定を受けた方の在宅での生活を支援するため、介護保険の支給限度額を超えた改修費について30万円を限度に助成します。

年 度	助成件数（件）	助成額（千円）
令和5年度	5	89
令和6年度	4	210

5 養護老人ホームへの措置状況

年 度	措 置 人 数			
	松籟荘	松峰園 (秋田市)	やまもと (三種町)	聖ヨゼフホーム (奈良県)
令和5年度	67	0	1	1
令和6年度	68	1	1	1

6 福祉施設利用状況

施 設 名	年 度	開所日数(日)	利用人数(人)	1日平均(人)
老人憩の家(白濤亭)	令和5年度	287	10,903	38.0
	令和6年度	303	8,525	28.1
保坂福祉会館(松寿園)	令和5年度	307	8,919	29.1
	令和6年度	307	11,934	38.9
能代ふれあいプラザ 集会交流室	令和5年度	359	4,625	12.9
	令和6年度	359	4,522	12.6
能代ふれあいプラザ 高齢者友愛センター	令和5年度	359	7,401	20.6
	令和6年度	359	8,055	22.4
生活支援ハウス	令和5年度	366	1,532	4.2
	令和6年度	365	1,085	3.0
高齢者ふれあい交流施設 ゆっちゃん	令和5年度	303	55,688	184
	令和6年度	306	58,052	190

7 医療・福祉総合エリア

医療・福祉総合エリアは、地域における福祉ネットワークの核として、医療、保健、福祉の連携が図れるよう下記の施設が設置され、環境整備が行われています。

施 設 名	運 営 主 体	完成年月	延面積(m ²)	備考
能代山本医師会病院	能代市山本郡医師会	昭和59年7月	8,911.72	病床197床
特別養護老人ホーム 「長寿園」	能代山本広域市町村圏組合	昭和61年5月	1,937.18	定員60人
能代市保健センター	能代市	昭和62年4月	1,659.96	
介護老人保健施設 「友楽苑」	能代市山本郡医師会	平成2年5月	3,485.82	定員95人
高齢者交流センター 「おとも苑」	能代山本広域市町村圏組合	平成3年12月	2,998.27	

8 地域支援事業

(1) 介護予防事業

ア 通所型介護予防事業

要支援、要介護になるおそれの高い者及び要支援者を対象とする介護予防サービスの提供を行います。(短期集中型)

区 分		令和5年度	令和6年度
運動器機能 向上教室	実施回数	192	180
	延参加者数	1,822	1,847
複合プログラム	実施回数	120	84
	延参加者数	790	573

※運動器機能向上教室…長寿いきがい課事業（委託）

※複合プログラム…各地域包括支援センター事業

イ 食の自立支援事業

65歳以上の高齢者のみの世帯等に属する調理が困難な総合事業対象者に、栄養改善を図るため、週3回夕食を宅配するとともに安否確認を行います。(利用者負担金400円)

年 度	利用実人数（人）	延べ配食数（食）
令和5年度	143	15,252
令和6年度	130	13,934

(2) 包括的支援事業

ア 地域包括支援センター運営事業

高齢者やその家族に対し、何らかの支援が必要になった場合でも、住み慣れた地域でその人らしく生活を送ることができるよう、包括的・継続的に支援します。29年度までは能代・二ツ井に各1センターずつありましたが、平成30年4月から能代地域包括支援センターを3地域に分け、全4センターとして運営委託を行っています。

(令和7年4月1日現在)

施設名	受託団体	住所
本庁地域包括支援センター	(独)地域医療機能推進機構 秋田病院	能代市緑町5-47 JCH0 秋田病院 附属介護老人保健施設内
北地域包括支援センター	(福)しらかみ長寿会	能代市向能代字上野越 1-3 小規模特別養護老人ホームしののめ内
南地域包括支援センター	(一社)能代市山本郡医師会	能代市檜山字新田沢 105 介護老人保健施設友楽苑内
二ツ井地域包括支援センター	(福)二ツ井ふくし会	能代市二ツ井町字下野家後 145 特別養護老人ホームよねしろ内

① 総合相談支援事業

・相談件数（4施設合計、延件数）（夜間、休日対応も含む）

年度	電話	来所	訪問	メール、その他	合計
令和5年度	11,087	1,059	3,529	—	15,675
令和6年度	9,929	1,409	3,365	66	14,769

・相談内容（４施設合計、延件数）

年度	介護 相談	施設 関係	医療 健康	高齢者 福祉	情報提 供・収集	身体 障害	虐待 関係	権利 擁護	認知症 関連	その他	合計
令和5 年度	6,836	1,590	1,811	674	5,896	272	165	561	1,395	1,840	21,040
令和6 年度	6,762	1,132	1,525	730	7,306	171	144	444	1,019	1,296	20,529

② 包括的・継続的マネジメント

年度	ケアプランチェック（件）	ケアマネ研修会（回）
令和5年度	788	4
令和6年度	795	4

③ 介護予防ケアマネジメント事業（対象：総合事業サービス利用者）

年度	ケアプラン作成数（件）	うち包括担当（件）	うち委託（件）
令和5年度	4,230	2,135	2,095
令和6年度	3,953	1,994	1,959

④ 介護予防サービス計画作成（対象：要支援）

年度	ケアプラン作成数（件）	うち包括担当（件）	うち委託（件）
令和5年度	3,485	1,192	2,293
令和6年度	3,360	1,254	2,106

⑤ 権利擁護

・相談件数（各地域包括支援センター）※再掲

年度	虐待関係	権利擁護	合計
令和5年度	165	561	726
令和6年度	144	444	588

・虐待に関する相談（実人員）（各地域包括支援センター、長寿いきがい課）

年度	「虐待の疑い」 通報件数	「虐待」 認定件数
令和5年度	14	0
令和6年度	12	4

イ 成年後見制度利用支援事業

認知症等により判断能力が十分でない高齢者が、自分らしく安心して暮らせるように、本人の権利や財産を守り、本人の意思を尊重した生活ができるよう支援するための制度です。本人に身寄りがない場合などは、市長が後見の申立てを行います。また、後見人への報酬等についての助成を行います。

年度	市長申立数	成年後見報酬助成件数
令和5年度	3	4
令和6年度	3	5

ウ 認知症施策推進支援事業

認知症への理解を深めるための知識の普及啓発や、介護者への支援、早期発見・早期対応などにより、本人や家族が安心して暮らし、尊厳が保たれる地域づくりを目指します。

① 認知症初期集中支援チーム事業

年度	訪問回数	チーム対象者 (実人数)	チーム員 会議 (回)	検討委員会 (回)
令和5年度	81	12	12	1
令和6年度	61	10	12	1

② 認知症サポーター養成講座

年度	開催回数	開催回数 H21～累計	サポーター数 (人)	サポーター数 (人) H21～累計
令和5年度	17	427	201	8,296
令和6年度	20	447	278	8,574

③ 認知症カフェ（ほっとカフェ）の開催

年度	開催回数	延べ参加者
令和5年度	13	200
令和6年度	13	195

④ 認知症家族会

年度	開催回数	延べ参加者
令和5年度	12	67
令和6年度	12	76

⑤ 認知症高齢者等見守りシール活用事業

年度	登録人数 (うち新規)	利用件数
令和5年度	23 (9)	1
令和6年度	28 (9)	1

(3) 任意事業

ア 家族介護支援事業

介護する家族を支援し、高齢者ができる限り介護状態に陥ることなく、健康で生き生きとした生活を送れるように、介護教室等を開催します。

区 分		令和5年度	令和6年度
家族介護教室・介護懇談	実施回数	31	31
	延参加者数	139	302
家族介護者交流事業・学習会	実施回数	7	1
	延参加者数	20	16

イ 高齢者の生きがいと健康づくり事業

高齢者の有する経験や技能を活用しながら、様々な趣味活動教室等を開催し、高齢者の生きがいと健康づくり、社会参加を促進します。

年 度	実施回数(回)	延べ参加者数(人)
令和5年度	226	3,807
令和6年度	239	5,920

9 老人デイサービス・認知症老人グループホーム事業

老人の健康な心身の保持と安定した生活の維持を図るため能代市老人デイサービスセンターを、また、認知症老人が精神的に安定して健康で明るい生活を送れるよう支援し、認知症老人の福祉の増進を図るため能代市認知症老人グループホームを設置しています。

※平成20年4月から指定管理者制度を導入しています。

(1) 能代市緑町デイサービスセンター利用状況

(単位：日・人)

年 度	区 分	日 数	年度末 登録人員	延べ利用人員					1 日平均 利用者数
				要支援1	要支援2	要介護 1・2	要介護 3～5	計	
令和5年度	通所介護	313	64			7,101	2,386	9,487	30.3
	通所型サービス	313	8	346	526			872	2.7
令和6年度	通所介護	309	81			7,305	2,162	9,467	30.6
	通所型サービス	309	11	516	505			1,021	2.7

(2) 能代ふれあいデイサービスセンター利用状況

(単位：日・人)

年 度	区 分	日 数	年度末 登録人員	延べ利用人員					1 日平均 利用者数
				要支援1	要支援2	要介護 1・2	要介護 3～5	計	
令和5年度	通所介護	311	62			5,875	1,492	7,367	23.6
	通所型サービス	311	14	441	601			1,042	3.3
令和6年度	通所介護	310	62			5,435	1,306	6,741	21.8
	通所型サービス	310	10	536	506			1,042	3.3

(3) 能代市緑町グループホーム利用状況

(単位：人)

年 度	3 月 31 日現在 入居者数	入居者の内訳						
		要支援1	要支援2	要介護1	要介護2	要介護3	要介護4	要介護5
令和5年度	9	-	0	2	4	0	2	1
令和6年度	9	-	0	3	5	1	0	0

介護保険

1 被保険者数

(単位：人)

区 分		令和5年度	令和6年度
1号被保険者のいる世帯数		14,621世帯	14,456世帯
1号被保険者数		20,281	19,976
所得段階別 内 訳	65歳以上75歳未満	8,665	8,223
	75歳以上85歳未満	7,156	7,427
	85歳以上	4,460	4,326
	第1段階	3,550	3,362
	第2段階	2,930	2,863
	第3段階	2,171	2,168
	第4段階	1,815	1,615
	第5段階	3,066	2,973
	第6段階	3,337	3,037
	第7段階	155	173
	第8段階	971	1,086
	第9段階	784	962
	第10段階	836	992
	第11段階	666	293
	第12段階		139
	第13段階		78
	第14段階		42
	第15段階		193

※3月31日現在

※令和6年4月1日から11段階→15段階に変更。

2 要介護等認定申請状況

(単位：件)

区 分	新規申請	区分変更申請	更新申請	計
令和5年度	1,070	379	1,129	2,578
令和6年度	1,077	380	1,165	2,622

3 要介護（要支援）認定者実数

(単位：人)

区 分	要支援1	要支援2	要介護1	要介護2	要介護3	要介護4	要介護5	計
令和5年度	354(1)	409(8)	1,095(20)	685(4)	543(9)	520(8)	383(9)	3,989(59)
令和6年度	356(2)	439(9)	1,054(18)	653(8)	541(6)	521(8)	327(9)	3,891(60)

※介護保険事業状況報告（3月分）による。（ ）は認定者のうち第2号被保険者数。

4 介護給付費の状況

(1) 居宅介護（介護予防）サービス受給者数

(単位：人)

区 分	要支援1	要支援2	要介護1	要介護2	要介護3	要介護4	要介護5	計
令和5年度	109(1)	193(7)	754(16)	529(4)	330(4)	298(7)	145(4)	2,358(43)
令和6年度	113(1)	200(7)	762(19)	511(5)	361(5)	299(6)	127(4)	2,373(47)

※介護保険事業状況報告（3月分）による。（ ）は受給者のうち第2号被保険者数。

(2) 地域密着型（介護予防）サービス受給者数

(単位：人)

区 分	要支援 1	要支援 2	要介護 1	要介護 2	要介護 3	要介護 4	要介護 5	計
令和 5 年度	11(0)	15(0)	164(0)	150(0)	99(1)	63(0)	46(0)	548(1)
令和 6 年度	10(0)	15(0)	155(2)	128(0)	96(0)	60(0)	39(0)	503(2)

※介護保険事業状況報告（3月分）による。（ ）は受給者のうち第2号被保険者数。

(3) 施設介護サービス受給者数

(単位：人)

区 分	介護老人福祉施設	介護老人保健施設	介護医療院	実人数
令和 5 年度	239 (2)	217 (2)	60 (0)	516 (4)
令和 6 年度	236 (4)	211 (2)	44 (0)	491 (6)

※介護保険事業状況報告（3月分）による。（ ）は受給者のうち第2号被保険者数。

(4) 介護給付費負担状況

(単位：件、千円)

区 分		令和 5 年度		令和 6 年度	
		件数	給付額	件数	給付額
居宅（介護予防）サービス	訪問介護	7,704	736,345	7,638	699,240
	訪問入浴介護	347	19,583	334	19,627
	訪問看護	3,676	122,223	3,869	128,343
	訪問リハビリテーション	145	3,065	139	2,735
	居宅療養管理指導	1,084	8,342	1,007	8,035
	通所介護	8,991	675,637	8,877	670,457
	通所リハビリテーション	1,109	68,476	1,137	67,042
	短期入所生活介護	6,744	1,304,962	6,316	1,241,465
	短期入所療養介護	33	3,716	67	5,794
	福祉用具貸与	13,901	137,763	14,483	148,657
	居宅介護支援	26,785	351,672	25,855	350,834
	特定施設入居者生活介護	1,414	258,169	1,455	272,443
	福祉用具購入費	2,081	6,599	307	8,776
	住宅改修費	137	8,951	165	10,826
	小 計	—	3,705,503	—	3,634,274
地域密着型（介護予防）サービス	定期巡回・随時対応型訪問介護看護	—	—	—	—
	地域密着型通所介護	1,698	141,750	1,664	137,607
	認知症対応型通所介護	110	23,008	104	21,562
	認知症対応型共同生活介護	2,505	646,189	2,408	628,102
	小規模多機能型居宅介護	1,829	307,556	1,641	291,278
	介護老人福祉施設入所者生活介護	680	175,618	617	159,434
	複合型サービス（看護小規模多機能）	12	1,442	—	—
	小 計	—	1,295,563	—	1,237,983
施設サービス	介護老人福祉施設サービス	2,888	730,685	2,862	733,798
	介護老人保健施設サービス	2,668	699,397	2,500	669,399
	介護療養型医療施設サービス	0	△6,123	△2	△6,463
	介護医療院	1,442	273,052	592	229,500
	小 計	—	1,697,011	—	1,626,234
高額介護サービス費		15,947	169,608	15,489	162,696
高額医療合算介護サービス費		923	22,737	782	20,432
特定入所者介護サービス等費		9,311	252,012	8,636	230,671
審査支払手数料		84,821	7,719	83,381	7,588
合 計		—	7,150,153	—	6,919,878

※千円未満は四捨五入。計は端数処理により一致しない場合がある。

5 事業者指定状況

事業区分	事業者数	
	令和5年度	令和6年度
指定居宅介護支援事業者	28	24
訪問介護	23	24
訪問看護ステーション	6	6
訪問入浴介護	2	2
通所介護	16	16
通所リハビリ	1	1
福祉用具貸与	6	8
福祉用具販売	6	8
短期入所生活介護	22	22
短期入所療養介護	3	3
特定施設入居者生活介護	4	4
地域密着型通所介護	8	8
認知症対応型通所介護	1	1
小規模多機能型居宅介護	6	5
認知症対応型共同生活介護	16	14
地域密着型介護老人福祉施設入居者生活介護	2	2
定期巡回・随時対応型訪問介護看護	1	1

※3月31日現在、能代市を所在地とする事業所数

6 介護保険施設入所状況

(単位：人)

施設名		令和5年度	令和6年度
介護老人 福祉施設	長寿園	53	49
	しののめ	25	20
	さらさ能代	74	80
	あおば	24	20
	よねしろ	43	42
	市外施設	56	60
	小計	275	271
介護老人 保健施設	友楽苑	56	60
	JCHO 秋田病院	73	73
	ケアネットのしろ	43	43
	市外施設	20	21
	小計	194	197
介護医療院 京病院		44	35
合計		513	503

※3月31日現在

7 食費・居住費に係る負担限度額認定数

平成17年10月からの制度改正により、介護施設（ショートステイ含む）利用者の食費・居住費が保険給付外となりましたが、低所得者については負担を軽減しています。

※介護保険事業状況報告（3月分）による。（単位：人）

区 分	介護老人 福祉施設			介護老人 保健施設			介護医療院			地域密着型介護老人 福祉施設入所者生活介護			その他		
	第1段階	第2段階	第3段階	第1段階	第2段階	第3段階	第1段階	第2段階	第3段階	第1段階	第2段階	第3段階	第1段階	第2段階	第3段階
令和5年度	7	53	101	9	44	82	1	9	16	0	4	24	40	164	406
令和6年度	8	41	95	3	35	65	1	8	16	0	3	20	43	153	408

第1段階：高齢福祉年金受給者等

第2段階：市民税非課税世帯（世帯分離している配偶者も含む）で本人合計所得金額と課税年金収入の合計が80万円以下の方

第3段階：第2段階以外の市民税非課税の方

※平成28年8月より非課税年金の額も含め年金収入額として判定

8 介護保険サービス低所得者利用者負担軽減措置事業

低所得者で生計の困難な方が、本市の通所介護や能代市社会福祉協議会の訪問介護等を利用した場合、利用者負担が10%のところを7.5%に軽減しています。（単位：人、円）

区 分	通 所 介 護		介護福祉施設サービス		計	
	延べ利用者数	軽減額	延べ利用者数	軽減額	延べ利用者数	軽減額
令和5年度	1	30,364	1	87,988	2	118,352
令和6年度	1	33,847	1	7,733	2	41,580

9 介護保険料の状況

国の低所得者軽減強化策により、保険料基準額(第5段階)に対する割合について、平成27年度から第1段階の0.5を0.45へ、令和元年10月から第1段階の0.45を0.3へ、第2段階の0.75を0.5へ、第3段階の0.75を0.7へ、令和6年4月から第1段階の0.455を0.285へ、第2段階の0.685を0.485へ、第3段階の0.690を0.685へそれぞれ軽減していました。段階ごとの保険料額及び保険料の収納状況は次のとおりです。

(1) 保険料額 （単位：円）

区 分	第1段階	第2段階	第3段階	第4段階	第5段階	第6段階	第7段階	第8段階	第9段階	第10段階	第11段階
平成14年度	17,300	26,000	34,600	43,300	51,900	—	—	—	—	—	—
平成15～17年度	20,400	30,600	40,800	51,000	61,200	—	—	—	—	—	—
平成18～20年度	25,200	25,200	37,800	50,400	63,000	75,600	—	—	—	—	—
平成21～23年度	25,200	25,200	37,800	40,300	50,400	54,400	63,000	75,600	—	—	—
平成24～26年度	33,200	33,200	49,700	53,000	66,300	71,600	82,900	99,500	—	—	—
平成27～29年度	31,235	52,000	52,000	55,400	69,300	76,200	77,600	86,600	90,100	104,000	117,800
平成30年度	36,720	61,200	61,200	65,300	81,600	89,800	91,400	102,000	106,100	122,400	138,700
令和元年度	30,600	51,000	59,160	65,300	81,600	89,800	91,400	102,000	106,100	122,400	138,700
令和2年度	24,480	40,800	57,120	65,300	81,600	89,800	91,400	102,000	106,100	122,400	138,700
令和3～5年度	24,480	40,800	57,120	65,300	81,600	89,800	91,400	102,000	106,100	122,400	138,700
令和6～8年度	23,250	39,570	55,890	65,300	81,600	89,800	91,400	102,000	106,100	122,400	138,700
	第12段階	第13段階	第14段階	第15段階							
	155,100	171,400	187,700	195,900							

(2) 保険料納付状況（現年賦課分）

（単位：千円）

年 度	区 分	最終調定額	収入済額	還付未済額	翌年度繰越額	収納率
令和4年度	特別徴収	1,300,208	1,301,301	1,093	0	100.0%
	普通徴収	91,250	86,253	33	5,030	94.5%
	計	1,391,458	1,387,554	1,126	5,030	99.6%
令和5年度	特別徴収	1,284,754	1,286,065	1,311	0	100.0%
	普通徴収	100,812	95,737	43	5,118	94.9%
	計	1,385,566	1,381,802	1,354	5,118	99.6%
令和6年度	特別徴収	1,303,933	1,304,917	984	0	100.0%
	普通徴収	99,750	93,804	26	5,972	94.0%
	計	1,403,683	1,381,802	1,354	5,972	99.6%

※千円未満は四捨五入。計は端数処理により一致しない場合がある。

児 童 福 祉

1 保育所等入所状況等

(1) 入所児童数の推移（各年度4月 1 日現在）

（単位：人）

区 分	利用定員	令和 4 年度	令和 5 年度	令和 6 年度	令和 7 年度
認可保育所	630	573	525	495	452
能代市第一保育所	70	63	60	62	55
能代市第四保育所	0	25	—	—	—
二ツ井子ども園	100	61	60	51	44
きみまち子ども園	90	49	40	34	29
すぎ保育園	60	65	63	63	58
能代感恩講保育所	25	34	33	29	25
轟保育園	40	40	37	35	33
まつばら保育園	50	55	55	50	46
さんさん保育園	60	65	63	59	55
つばめの森保育園	60	37	43	45	48
あいじほいくえん	30	28	21	18	20
さかき保育園	45	50	49	49	39
広域入所	—	1	1	—	—
認定こども園	550	521	489	476	452
さかき幼稚園	15	12	14	7	8
	100	90	99	92	90
淳城幼稚園・ていじょう保育園	25	11	15	16	24
	100	122	104	99	90
能代南幼稚園 南ベビー保育園	15	4	4	5	3
	50	47	45	46	38
能代カトリックこども園	15	16	10	11	9
	40	48	37	39	41
東能代幼稚園・保育園	15	7	9	6	6
	110	104	96	96	96
愛慈幼稚園	15	14	13	10	5
	50	46	42	49	41
広域入所	—	—	1	—	1
その他	—	—	—	—	—
合 計	1,180	1,094	1,014	971	904

※認定こども園の上段は1号認定、下段は2・3号認定。

(2) 保育を必要とする事由の推移（各年度4月1日現在）

区 分	令和4年度		令和5年度		令和6年度		令和7年度	
	人員	構成比	人員	構成比	人員	構成比	人員	構成比
就 労	922	89.5	854	90.0	832	91.0	759	89.4
妊 娠 ・ 出 産	13	1.2	16	1.7	18	1.9	13	1.5
疾病・障がい	9	0.9	8	0.8	2	0.2	9	1.1
介 護 ・ 看 護	5	0.5	1	0.1	0	0	2	0.2
そ の 他	81	7.9	70	7.4	64	6.9	66	7.8
合 計	1,030	100.0	949	100.0	916	100.0	849	100.0

(3) 延長保育事業

保護者の勤務等の家庭状況に応じて、保育所、認定こども園の通常の保育時間を延長して、保育を行います。

施設名	開所時間	延長時間	平均利用児童数		
			4年度	5年度	6年度
(公立保育所) 第一保育所、二ツ井子ども園、 きみまち子ども園	午前7時～ 午後6時	午後6時～ 7時	4人	4人	5人
(私立保育所) 能代感恩講保育所、轟保育園、す ぎ保育園、まつばら保育園、あい じほいくえん、さかき保育園、さ んさん保育園、つばめの森保育園	午前7時～ 午後6時	午後6時～ 7時	22人	18人	15人
(認定こども園) 淳城幼稚園・ていじょう保育園、 東能代幼稚園・保育園、能代南幼 稚園 南ベビー保育園、さかき幼 稚園、愛慈幼稚園、能代カトリッ クこども園					

※つばめの森保育園（延長時間午後6時～8時）

(4) 一時預かり事業(一般型)

家庭で育児を行っている保護者が、地域活動や冠婚葬祭、看病、仕事などのために保育ができなくなった場合に、一時的に指定保育所で乳幼児の保育を行います。

実施保育所：第一保育所、きみまち子ども園、轟保育園、まつばら保育園、さんさん保育園、つばめの森保育園、あいじほいくえん、淳城幼稚園・ていじょう保育園、東能代幼稚園・保育園、能代カトリックこども園

利用日数：1月につき14日以内

利用料：第一保育所、きみまち子ども園

3歳児未満1,500円 3歳児以上1,000円/1日（生活保護世帯は無料）

能代感恩講保育所 3歳児未満1,300円 3歳児以上1,000円/1日

轟保育園 3歳児未満1,200円 3歳児以上1,000円/1日

すぎ保育園、まつばら保育園、さんさん保育園、あいじほいくえん、淳城幼稚園・ていじょう保育園、東能代幼稚園・保育園

3歳児未満1,500円 3歳児以上1,000円/1日

つばめの森保育園 3歳児未満2,000円 3歳児以上1,500円/1日

能代カトリックこども園 200円/1時間

区 分	延べ利用児童数	1日平均利用児童数
令和4年度	516	1.8
令和5年度	968	3.3
令和6年度	986	3.4

(5) 病児保育事業（平成13年10月から実施）

病気やけがのため保育所や幼稚園、小学校を休む必要がある児童を、家庭で看護できない場合に一時的に医療機関で預かります。保育所や幼稚園などに通っていない児童の場合でも、家庭で看護できない事情がある場合には利用できます。

実施施設：独立行政法人地域医療機能推進機構 秋田病院、平野医院

対 象：生後2ヶ月から小学校6年生までの児童

定 員：1日あたり3人程度

利用時間：午前8時～午後6時（土曜日：午前8時～午後5時）

利用日数：連続して7日以内（病状により延長可） 利用料 1人1日2,000円

（生活保護・市民税非課税世帯は無料、所得税非課税世帯は1,000円）

区 分	令和2年度	令和3年度	令和4年度	令和5年度	令和6年度
延べ利用児童数	451人	659人	436人	762人	592人

※独立行政法人地域医療機能推進機構秋田病院は平成23年度から。

※平野医院は平成26年12月から。

2 すこやか子育て支援事業

保育所等に入所している乳幼児の保護者負担を軽減するため保育料等を減免又は補助（所得制限あり）します。

①保育料

（単位：人・千円）

区 分				認可保育所		その他 施設等	計
				公立保育所	法人保育所		
令和 5 年度	施設数			3	8	6	17
	対 象 児童数	一般世帯	1/4 助成	33	128	73	234
			1/2 助成	9	19	13	41
			拡 大	47	158	71	276
		ひとり親世帯	1/2 助成	2	3	2	7
			拡 大	0	0	0	0
	減 免 補助額	一般世帯	1/4 助成	962	3,784	2,001	6,747
			1/2 助成	251	672	313	1,236
			拡 大	3,708	13,467	6,481	23,656
		ひとり親世帯	1/2 助成	34	36	98	168
			拡 大	0	0	0	0
令和 6 年度	施設数			3	8	6	17
	対 象 児童数	一般世帯	1/4 助成	20	99	64	183
			1/2 助成	8	24	6	38
			拡 大	28	145	73	246
		ひとり親世帯	1/2 助成	2	4	2	8
			拡 大	0	1	0	1
	減 免 補助額	一般世帯	1/4 助成	582	3,017	2,333	5,932
			1/2 助成	362	787	229	1,378
			拡 大	2,485	12,677	7,868	23,030
		ひとり親世帯	1/2 助成	36	60	33	129
			拡 大	0	89	0	89

②副食費（令和元年10月から実施）

市の制度で全額助成（県の制度に上乗せ）

1人1カ月上限 4,800円（令和6年度）

（単位：人）

区 分	延べ人数
令和4年度	730
令和5年度	721
令和6年度	677

3 家庭児童相談

家庭相談員は、家庭児童福祉の向上を図るため、必要な実情の把握に努めるとともに、児童の福祉に関する相談・指導を行います。

設置場所 能代市福祉事務所（子育て支援課）

相談員 2人

時間 午前8時30分～午後5時15分

家庭児童相談状況

(単位：件)

区分	養護 相談		保健 相談	心身障がい相談							非行 相談		育成相談				その他 相談	計
	児童 虐待	その他		肢体 不自由	視覚 障がい 児	障 がい 等	言語 発達 障 がい 等	重症 心身 障 がい 等	知的 障 がい	発達 障 がい	ぐ 犯 行 為 等	触 法 行 為 等	性 格 行 動	不 登 校	適 性	し っ け		
4	件数	28	28				6		5	1	1	1	2	10		1	3	86
	実績	100	125				9		6	1	1	6	5	28		1	7	289
5	件数	29	27				3			13			3	4			3	82
	実績	289	202				4			14			17	65			9	600
6	件数	25	24				3			8	0	0	2	0			3	65
	実績	222	276				3			11	2	1	20	34			14	583

4 児童手当、児童扶養手当及び特別児童扶養手当

(1) 児童手当（令和6年10月より拡充）

〔対象者〕 高校生年代までの子ども

〔支給月額〕 ・3歳未満：（第1子・第2子）：15,000円 （第3子以降）：30,000円
 ・3歳以上高校生年代まで（第1子・第2子）：10,000円
 （第3子以降）：30,000円

〔支払時期〕 偶数月

児童手当支給状況

(単位：人・千円)

区分	延 支 給 児 童 数										
	0歳～3歳未満		3歳以上 小学校修了前		中学生		中学校修了後 18歳年度末前		特例 給付	計	支給額
年度	被用者	非被用者	被用者	非被用者	被用者	非被用者	被用者	非被用者			
27	6,463	1,678	28,563	6,743	10,234	3,114			1,467	58,262	635,235
28	6,407	1,493	27,013	6,837	10,396	2,880			1,436	56,462	615,855
29	6,220	1,451	26,164	6,590	10,102	2,504			1,654	54,685	595,950
30	6,182	1,370	25,155	5,992	9,870	2,153			1,729	52,451	572,260
元	5,780	1,225	23,989	5,555	9,798	2,065			1,556	49,968	544,550
2	5,404	1,089	23,025	5,030	9,835	1,830			1,579	47,792	519,325
3	5,413	1,013	21,665	4,792	9,719	1,833			1,604	46,039	501,315
4	5,169	880	20,661	4,479	8,988	1,833			969	42,979	471,350
5	4,503	723	19,734	4,473	8,195	2,100			580	40,308	442,020
6	3,916	560	19,168	4,282	7,769	1,969	※ ¹ 3,436	※ ¹ 609	※ ² 370	42,079	486,985

※¹ 10月制度改正のため、10月分からの人数を計上。

※² 10月制度改正のため、9月分までの人数を計上。

※ 被用者とは、国民年金以外の年金に加入している方を、非被用者とは、国民年金に加入していない方（農業・自営業者等）をいう。

※ 制度改正 平成24年度・児童手当となる。

令和4年度・現況届原則不要・特例給付に所得上限が設定

令和6年度・支給対象児童が拡大・支払い回数が年6回に増加

・第3子以降の加算を増額・特例給付の廃止

(2) 児童扶養手当

この手当は、児童扶養手当法に基づくもので、父または母と生計を同じくしていない18歳に達する日以後の最初の3月31日までの間にある児童（障害のある場合は20歳未満まで）を監護している父、母又は父もしくは母に代わってその児童を養育している方に支給されます。

ただし、養育者が前年において一定額以上の所得を有する場合などには支給されません。

平成14年8月から児童扶養手当支給事務が、県から市に委譲されました。

平成22年8月から父子家庭に支給対象が拡大されました。

平成26年12月から公的年金との差額支給ができるようになりました。

令和元年11月から年6回支給となりました。

児童扶養手当受給者状況（各年度末）

（単位：人、円）

区 分	受給者数	受給対象 児童数	手当月額（支給月：5月・7月・9月・11月・1月・3月）					
			1人の場合		2人の場合		3人以上	
			全部支給	一部支給	全部支給	一部支給	全部支給	一部支給
令和3年度	415	598	43,160	43,150～ 10,180	53,350	53,330～ 15,280	3人目以降、1人につき加算 6,110	6,100～3,060
令和4年度	395	585	43,070	43,060～ 10,160	53,240	53,220～ 15,250	3人目以降、1人につき加算 6,100	6,090～3,050
令和5年度	367	553	44,140	44,130～ 10,410	54,560	54,540～ 15,620	3人目以降、1人につき加算 6,250	6,240～3,130
令和6年度	351	524	45,500	45,490～ 10,740	56,250	56,230～ 16,120	3人目以降、1人につき加算 10,750	10,740～5,380

)

(3) 特別児童扶養手当

この手当は、特別児童扶養手当等の支給に関する法律に基づくもので、重度の障害のある20歳未満の児童を監護している父母又は父母にかわって児童を養育している方に支給されます。

ただし、児童が障害を支給事由として公的年金を受けることができる場合や父母等が前年において、一定額以上の所得を有する場合などには支給されません。

特別児童扶養手当受給者状況

(単位：人、円)

区 分	受 給 者 数		手当月額（支給月：4月・8月・11月）	
	1 級	2 級	1 級	2 級
令和2年度	31	85	52,500	34,970
令和3年度	29	83	52,500	34,970
令和4年度	27	90	52,400	34,900
令和5年度	25	102	53,700	35,760
令和6年度	25	108	55,350	36,860

※受給者数、手当月額は年度末現在

5 助産施設

助産施設とは、保健上必要があるにもかかわらず、経済的理由により入院出産をすることが困難な妊産婦を入所させて、助産を受けさせることを目的とする施設です。

助産施設入所状況

(単位：人)

施 設 名	3 年度	4 年度	5 年度	6 年度
能代厚生医療センター	4	3	3	3

6 児童福祉施設措置状況

令和7年3月末日現在

施 設 名	経営主体	所 在 地	定員	措置	電話番号
秋田赤十字乳児院	日本秋田赤十字社 秋田県支部	秋田市広面字釣瓶町 100番3号	24	1	018(884)1760
陽清学園	(福)県北報公会	北秋田市七日市字家 向46番地1	42	4	0186(66)2104
千秋学園	秋田県	秋田市新屋下川原町 1番2号	26	0	018(862)2614
東山学園	(福)花輪ふくし会	鹿角市花輪字案内 69番1号	20	0	0186(25)8876
大野岱吉野学園	(福)県北報公会	北秋田市七日市字家 向46番地1	10	1	0186(66)2104
感恩講児童保育院	(福)感恩講	秋田市寺内神屋敷 1-1	46	0	018(845)0483
聖園天使園	(福)聖心の布教姉妹会	秋田市保戸野すわ町 1-58	50	0	018(823)2696
若竹学園	(福)秋田県厚生協会	秋田市御所野地藏田 2-15-1	30	1	018(838)0607

7 子育て支援センター

子育て支援センターは、育児相談や子育てサークル等の育成・支援、すくすくひろば（親子交流）の開催、保育所地域活動等の実施・促進、地域の保育資源の情報提供などにより、子育て家庭に対する支援を行います。

施設名	子育て支援センター（能代地区）	さんぽえむ（二ツ井地区）
開設時期	平成10年4月	平成16年4月
開設場所	サンピノ（第一保育所）	伝承ホール
職員	育児支援・相談担当者5人	育児支援・相談担当者3人
開設時間	午前8時30分～午後5時15分 （育児相談：午前8時30分～午後5時）	午前8時30分～午後5時15分 （育児相談：午前8時30分～午後5時）

(1) 令和6年度活動状況（延べ）

（能代地区）

○すくすくひろば（親子交流）	37回	835人参加
○サンデーすくすくひろば	0回	0人参加
○おでかけひろば（公園で歌や体操、親子遊び）	12回	125人参加
○子育て支援講座	14回	216人参加
○子育てボランティア（託児ボランティア、シニアボランティア等）	1回	17人参加
○ちびちゃんひろば（保育所開放）	10回	14人参加
○おさがりひろば	2回	163人参加
○子育てフェスティバル（第1回）		290人参加
○のしろ子育てエンジョイマップ発行	1回	1,500部
○育児相談		140件
○子育て支援センターだより発行	12回	2,400部
○会議託児支援	18回	79人
○子育て支援センター開放	293回	1,356人参加
○ファミリーサポートセンター会員養成講習会	1回	5日間 47人参加
○命の大切さ事業（高校生ひろば参加）	4回	41人参加
○サークル健診支援	回	参加者なし
○おしゃべりサロン	6回	47人参加

（平成26年度から実施）

○めんchoco誕生事業	32人
--------------	-----

（平成22年度から実施）

（令和6年9月分で終了

子育て支援課へ）

（二ツ井地区）

○すくすくひろば（公民館）	68回	507人参加
○さんぽえむ開放	291回	2,295人参加
○おでかけひろば	8回	63人参加
○ちびちゃんひろば（園開放）	20回	27人参加
○おさがりひろば	2回	26人参加
○子育て支援講座	18回	192人参加
○さんぽえむ夏まつり	1回	10人参加
○さんぽえむ通信発行	12回	1,800部
○育児相談		117件
○子育てボランティア	11回	22人参加
○めんchoco誕生事業（二ツ井地区分）		2人

母子・寡婦・父子福祉

1 母子家庭及び父子家庭の状況

(1) 母子家庭世帯数

(単位：世帯)

区 分	20 歳未満	20 歳代	30 歳代	40 歳代	50 歳代	60 歳代	合 計
令和 4 年度	0 (0)	36 (12)	163 (76)	259 (160)	61 (40)	0 (0)	519 (288)
令和 5 年度	0 (0)	28 (11)	156 (70)	251 (154)	67 (46)	0 (0)	502 (281)
令和 6 年度	1 (0)	32 (10)	143 (57)	234 (135)	66 (45)	1 (1)	477 (248)

※ 各年 8 月 1 日現在。() は母子家庭世帯のうち母と子のみの世帯数。

(2) 父子家庭世帯数

(単位：世帯)

区 分	20 歳未満	20 歳代	30 歳代	40 歳代	50 歳代	60 歳代	合 計
令和 4 年度	0 (0)	3 (2)	23 (16)	46 (30)	23 (12)	6 (6)	101 (66)
令和 5 年度	0 (0)	2 (1)	18 (10)	44 (21)	25 (12)	7 (7)	96 (51)
令和 6 年度	0 (0)	2 (1)	12 (8)	43 (22)	24 (11)	4 (4)	85 (46)

※ 各年 8 月 1 日現在。() は父子家庭世帯のうち父と子のみの世帯数。

2 母子家庭及び父子家庭相談受付状況

(1) 母子家庭相談

(単位：件)

区 分	令和 4 年度	令和 5 年度	令和 6 年度
生 活 一 般	89	95	104
児 童 問 題	364	284	228
生 活 援 護	403	451	400
計	856	830	732

(2) 父子家庭相談

(単位：件)

区 分	令和 4 年度	令和 5 年度	令和 6 年度
生 活 一 般	10	6	17
児 童 問 題	36	26	32
生 活 援 護	46	51	48
計	92	83	97

3 母子生活支援施設

母子生活支援施設は、配偶者のない女子又はこれに準ずる事情にある女子とその児童（母子世帯）を入所させて、保護するとともに、入所した母子の自立の促進のためにその生活を支援することを目的とする施設です。

(1) 母子生活支援施設入所状況（各年度 4 月 1 日現在）

(単位：世帯・人)

施 設 名	能代松原ホーム						他市町村施設へ委託	
定 員	1 0 世帯							
区分	能 代 市		他 市 町 村		合 計			
	世帯数	人数	世帯数	人数	世帯数	人数	世帯数	人数
令和4年度	1	2	1	4	2	6	1	2
令和5年度	1	2	1	5	2	7	1	2
令和6年度	1	2	2	7	3	9	1	2
令和7年度	5	12	1	2	6	14	0	0

(2) 秋田県女性緊急一時保護事業

夫等の暴力などから緊急一時的に避難し、保護を必要とする女性を、県知事（県女性相談所長）の委託を受けて母子生活支援施設において、一定期間（原則 30 日以内）保護します。

4 ひとり親家庭等住宅整備資金

この資金は、現に扶養する子のある配偶者のない女子及び配偶者のない男子であって住宅の整備を必要とし、かつ自力で整備を行うことが困難な方に貸付けます。

貸付利率 年 3 %以内

償還期間 10 年以内（うち 1 年以内据置）

償還方法 元利均等年（半年・月）賦

（単位：千円・件）

区 分	貸付限度	貸付件数	貸付額
令和 4 年度	1,500	2	3,000
令和 5 年度	1,500	0	0
令和 6 年度	1,500	0	0

母子保健

1 母子保健の状況

平成30年10月に子育て世代包括支援センターめん choco てらすを開設しました。センターは、母子手帳の交付や、乳幼児健康診査、予防接種などを所管し、保健師や保育士などの専門職が、妊娠・出産・子育てに関する不安や悩みなどの相談に応じ、関係機関と連携しながら子育て世代をサポートします。

(1) 母子健康手帳交付状況 交付件数 159件

(2) 妊婦健康診査 (単位：人)

1 回 目	2 回 目	3 回 目	4 回 目	5 回 目	6 回 目	7 回 目	8 回 目	9 回 目	1 0 回 目
154	155	153	150	151	155	150	151	152	142
1 1 回 目	1 2 回 目	1 3 回 目	1 4 回 目	1 5 回 目	1 6 回 目	子宮頸がん・クラミジア検査			精密検査
132	75	125	110	40	10	155			2
多胎妊娠用		歯 科	計						
8		102	2, 272						

(3) 産後健康診査 (単位：人)

産婦健康診査（産後2週間）	130
産後健康診査（産後1か月）	155

(4) 母乳育児相談 (単位：人)

1回目	2回目	3回目
103	17	6

(5) 新生児聴覚検査 158人

(6) 母子保健指導 (単位：人)

区分		開催回数	計(延べ)
個別	母子手帳交付時	随時	169
	その他	随時	92
集団	母親学級	20回	123
	その他	11回	206

(7) 母子訪問指導 (単位：人)

区分	妊婦	産婦	新生児	未熟児	乳児	幼児	その他	計(延べ)
訪問指導員	0	108	7	2	102	0	0	219
保健師	0	70	13	7	53	3	1	147
計	0	178	20	9	155	3	1	366

(8) 産後ケア (単位：人)

宿泊型	9
居宅訪問型	14

(9) すまいる・めん choco 定期便事業 配達回数 323回

2 乳幼児健康診査の状況

子どもの順調な成長・発達と健康を守るため、実施します。

区 分	1 か月児	4 か月児	7 か月児 育児相談	1 0 か月 児	1 歳 6 か 月児	3 歳児	2 歳児歯 科	2 歳児 すこやか 教室
開催数(回)	個別 医療機関 方式	1 1	1 1	1 1	1 4	2 2	個別 医療機関 方式	6
受診者(人)	1 5 4	1 4 7	7 9	1 4 1	1 6 1	2 1 5	1 3 7	4 4

3 予防接種の状況

予防接種をすることで病気に対する免疫をつくり、感染症の発症あるいは重症化を予防します。

(単位：件)

二種混合	四種混合	五種混合	日本脳炎	ヒブ
2 3 7	1 9 6	4 2 6	7 6 1	1 6 5
小児用肺炎球菌	H P V	水痘	B型肝炎	ロタウイルス
5 9 5	1, 0 5 9	2 5 6	4 3 7	3 2 0
麻しん・風しん混合	B C G			
3 5 6	1 4 2			
おたふくかぜ	任意インフルエンザ [※] (小児)	任意インフルエンザ [※] (高校生)	任意インフルエンザ [※] (妊婦)	
2 9 3	2, 8 4 0	3 6 2	2 8	

[風しん追加的対策] (単位：件)

抗 体 検 査	予 防 接 種
8 4	1 8

(対象者)

昭和 37 年 4 月 2 日から昭和 54 年 4 月 1 日
生まれの男性

[成人風しん予防接種費用の助成]

2 5 人

(対象者)

- ①妊娠を希望する女性
- ②妊娠を希望する女性のパートナー
- ③妊娠している女性のパートナー
- ④妊娠している女性と同居している者

障がい者福祉

1 身体障がい者

(1) 身体障がい者数 (単位：人)

年 度	視 覚	聴覚・平衡	音声言語そしゃく	肢 体	内 部	合 計
令和 2 年度	177 (0)	247 (4)	31 (0)	1,549 (13)	763 (8)	2,767 (25)
令和 3 年度	161 (0)	237 (4)	26 (0)	1,495 (11)	740 (8)	2,659 (23)
令和 4 年度	153 (0)	239 (3)	26 (0)	1,393 (12)	745 (6)	2,556 (21)
令和 5 年度	143 (0)	230 (3)	23 (0)	1,339 (10)	737 (6)	2,472 (19)
令和 6 年度	134 (0)	244 (2)	21 (0)	1,251 (10)	727 (6)	2,377 (18)

※年度末現在。() 内は 18 歳未満再掲

(2) 等級・障がい別の状況 (単位：人)

区 分	1 級	2 級	3 級	4 級	5 級	6 級	合計
視 覚	39	55	8	9	15	8	134
聴覚・平衡	15	42	20	87	1	79	244
音声言語そしゃく	0	2	9	10			21
肢 体	221	270	249	310	142	59	1,251
内 部	397	13	130	187			727
合 計	672	382	416	603	158	146	2,377

※令和 7 年 3 月 3 1 日現在

(3) 身体障害者等外出支援事業

ア タクシー利用券

重度障がい者(児)の社会参加等の利便を図るため、身体障がい者等が行事の出席や通院等にタクシーを利用する場合に、小型車タクシー又は普通車タクシー基本料金の 9 割（自己負担額相当分）を助成します。

○対 象 者 身体障害者手帳 1・2 級、療育手帳 A、精神障害者保健福祉手帳 1 級所持者

○助成内容 利用券を月 2 枚交付(人工透析治療のため週 2 回以上医療機関へ通院している身体障害者手帳 1 級所持者で市民税非課税世帯は月 4 枚)

年 度	交付者数 (人)	交付枚数 (枚)	使用枚数 (枚)	前年度比較		
				交付人数 (人)	交付枚数 (枚)	使用枚数 (枚)
令和 2 年度	371	8,290	4,581	△24	△828	△551
令和 3 年度	334	7,502	4,430	△37	△788	△151
令和 4 年度	348	7,730	4,531	14	228	101
令和 5 年度	340	7,806	4,478	△8	76	△53
令和 6 年度	326	7,623	4,186	△14	△183	△292

イ 自動車燃料費助成券

じん臓機能障がいによる人工透析通院者は、タクシー利用券に代わり自動車燃料費助成券（１枚５００円）を選択することができます。

○対 象 者 人工透析治療のため週２回以上医療機関へ通院している身体障害者手帳１級所持者

○助成内容 助成券を月２枚交付（市民税非課税世帯は月４枚）

年 度	交付者数 (人)	交付枚数 (枚)	使用枚数 (枚)	前年度比較		
				交付人数 (人)	交付枚数 (枚)	使用枚数 (枚)
令和２年度	58	2,004	1,758	△5	△162	△238
令和３年度	64	2,226	1,881	6	222	123
令和４年度	53	1,794	1,638	△11	△432	△243
令和５年度	48	1,588	1,460	△5	△206	△178
令和６年度	47	1,530	1,415	△1	△58	△45

(4) 障害者住宅整備資金

障がいのある方又は障がいのある方と同居する方で、障がいのある方の住宅等の増改築又は改造を必要とし、自力で整備を行うことが困難な方に２００万円を限度に貸付します。

年 度	貸付件数（件）	貸付額（千円）	前年度比較	
			貸付件数（件）	貸付額（千円）
令和２年度	0	0	0	0
令和３年度	0	0	0	0
令和４年度	0	0	0	0
令和５年度	0	0	0	0
令和６年度	0	0	0	0

(5) 特別障害者手当等

ア 特別障害者手当

この手当は、特別児童扶養手当等の支給に関する法律に基づき、在宅の２０歳以上の重度障がい者で日常生活に常時特別の介護を要する方に支給されます。ただし、本人・扶養義務者等が、前年において一定額以上の所得を有する場合は支給されません。

年 度	受給者数（人）	手当月額（円）	年間支給額（千円）
令和２年度	50	27,350	16,887
令和３年度	47	27,350	16,273
令和４年度	53	27,300	16,658
令和５年度	50	27,980	16,801
令和６年度	46	28,840	16,729

※受給者数、手当月額は年度末現在

イ 障害児福祉手当

この手当は、特別児童扶養手当等の支給に関する法律に基づき、在宅の20歳未満の重度障がい児で日常生活に常時の介護を要する方に支給されます。ただし、本人・扶養義務者等が、前年において一定額以上の所得を有する場合は支給されません。

年 度	受給者数（人）	手当月額（円）	年間支給額（千円）
令和2年度	18	14,880	3,746
令和3年度	14	14,880	3,095
令和4年度	13	14,850	2,317
令和5年度	15	15,220	2,532
令和6年度	16	15,690	2,810

※受給者数、手当月額は年度末現在

ウ 福祉手当（経過措置）

この手当は、国民年金法等の一部を改正する法律附則第97条の規定により従来の福祉手当受給者（20歳以上の重度障がい者）で特別障害者手当の支給要件に該当せず、かつ、障害基礎年金を支給されない方に経過措置として支給されます。ただし、障がいのある方が重度障がいを支給事由として公的年金を受けることができるとき、又は本人・扶養義務者等が前年において一定額以上の所得を有する場合は支給されません。

年 度	受給者数（人）	手当月額（円）	年間支給額（千円）
令和2年度	2	14,880	357
令和3年度	2	14,880	357
令和4年度	2	14,850	356
令和5年度	1	15,220	257
令和6年度	1	15,690	187

※受給者数、手当月額は年度末現在

(6) 在宅障害者支援施設 とらいあんぐる利用状況 (単位：人)

年 度	入 浴			会議室等利用		地域活動支援センター利用者数	障害者相談支援事業利用者数
	男	女	合計	団体数	利用者数		
令和2年度	162	156	318	609	1,135	1,635	648
令和3年度	167	101	268	694	1,353	1,939	914
令和4年度	149	135	284	705	1,664	1,824	812
令和5年度	135	99	234	690	1,842	1,786	821
令和6年度	153	82	235	770	2,503	1,809	746

2 知的障がい者

(1) 知的障がい者（児）数 (単位：人)

年 度	軽 度	中 度	重 度	最重度	重症心身	合 計
令和2年度	126(36)	110(11)	143(8)	57 (6)	34(4)	470(65)
令和3年度	127(35)	111(10)	140(9)	57 (4)	34(3)	469(61)
令和4年度	138(41)	110(10)	143(9)	56 (3)	34(3)	481(66)
令和5年度	143(39)	114(13)	142(10)	57 (2)	32(2)	488(66)
令和6年度	140(35)	122(11)	143(10)	58 (3)	29(2)	492(61)

※年度末現在の人数、() 内は障がい児の再掲。

(2) 知的障がい者（児）の処遇実態

(単位：人)

区 分		総 数		軽 度		中 度		重 度		最重度		重症心身	
		者	児	者	児	者	児	者	児	者	児	者	児
総 数		431	61	105	35	111	11	133	10	55	3	27	2
内 訳	施 設 利 用	277	35	34	12	69	9	110	10	52	2	12	2
	在宅（内就業中の者）	154	26	71	23	42	2	23	0	3	1	15	0
		(44)	(0)	(28)	(0)	(13)	(0)	(3)	(0)	(0)	(0)	(0)	(0)
	在宅の内施設利用希望者	0	0	0	0	0	0	0	0	0	0	0	0

※令和7年3月31日現在

(3) 療育手帳所持者数

(単位：人)

年 度	療育手帳A	療育手帳B	合 計
令和2年度	234	236	470
令和3年度	231	238	469
令和4年度	233	248	481
令和5年度	231	257	488
令和6年度	230	262	492

※年度末現在の人数

3 精神障がい者

精神障害者保健福祉手帳所持者

(単位：人)

年 度	1 級	2 級	3 級	合 計
令和2年度	80	242	67	389
令和3年度	108	257	79	444
令和4年度	141	283	74	498
令和5年度	152	299	71	522
令和6年度	146	312	76	534

※年度末現在の人数

障がい者自立支援

障がい福祉サービスは、介護の支援を受ける場合の、「介護給付」、訓練等の支援を受ける場合の、「訓練等給付」、市が実施主体として実施する「地域生活支援事業」の3つに大別されています。

また、補装具費支給制度や、医療費の自己負担額を軽減する自立支援医療制度があります。

1 介護給付

区 分	令和5年度		令和6年度		前年度比較	
	対象者 (人)	金額 (千円)	対象者 (人)	金額 (千円)	対象者 (人)	金額 (千円)
居宅介護（ホームヘルプ）	113	74,678	115	62,827	2	△11,851
重度訪問介護	3	34,822	1	33,205	△2	△1,617
同行援護	3	322	3	154	0	△168
行動援護	0	0	0	0	0	0
重度障害者等包括支援	0	0	0	0	0	0
短期入所（ショートステイ）	66	81,635	72	80,338	6	△1,297
療養介護	13	37,810	11	31,028	△2	△6,782
生活介護	284	624,960	286	642,015	2	17,055
施設入所支援	135	195,168	133	212,484	△2	17,316
計	617	1,049,395	621	1,062,051	4	12,656

2 訓練等給付

区 分	令和5年度		令和6年度		前年度比較	
	対象者 (人)	金額 (千円)	対象者 (人)	金額 (千円)	対象者 (人)	金額 (千円)
自立訓練（機能訓練）	0	0	0	0	0	0
自立訓練（生活訓練）	3	2,028	3	4,151	0	2,123
宿泊型自立訓練	3	1,348	6	5,778	3	4,430
就労移行支援	1	2,482	0	0	△1	△2,482
就労定着支援	0	0	1	297	1	297
就労継続支援（A型）	53	79,393	54	27,216	1	△52,177
就労継続支援（B型）	152	202,471	176	232,445	24	29,974
共同生活援助（グループホーム）	100	220,787	104	236,061	4	15,274
計	312	508,509	344	505,948	32	△2,561

3 特定障害者特別給付

区 分	令和5年度		令和6年度		前年度比較	
	対象者(人)	金 額(千円)	対象者(人)	金 額(千円)	対象者(人)	金 額(千円)
	215	23,716	210	26,534	△5	2,818

4 高額障害福祉サービス費

区 分	令和5年度		令和6年度		前年度比較	
	対象者(人)	金 額(千円)	対象者(人)	金 額(千円)	対象者(人)	金 額(千円)
	22	1,565	6	1,384	△16	△181

5 療養介護医療

区 分	令和5年度		令和6年度		前年度比較	
	対象者(人)	金 額(千円)	対象者(人)	金 額(千円)	対象者(人)	金 額(千円)
	13	9,917	11	8,738	△2	△1,179

6 計画相談支援

区 分	令和5年度		令和6年度		前年度比較	
	対象者(人)	金 額(千円)	対象者(人)	金 額(千円)	対象者(人)	金 額(千円)
	539	29,202	538	33,166	△1	3,964

7 地域相談支援

区 分	令和5年度		令和6年度		前年度比較	
	対象者(人)	金 額(千円)	対象者(人)	金 額(千円)	対象者(人)	金 額(千円)
	4	234	3	138	△1	△96

8 障害児通所給付費

区 分	令和5年度		令和6年度		前年度比較	
	対象者(人)	金 額(千円)	対象者(人)	金 額(千円)	対象者(人)	金 額(千円)
児童発達支援	36	11,391	42	10,420	6	△971
医療型児童発達支援	0	0	0	0	0	0
放課後等デイサービス	51	70,809	65	85,296	14	14,487
保育所等訪問支援	1	11	0	0	△1	△11
計	88	82,211	107	95,716	19	13,505

9 高額障害児通所給付費

区 分	令和5年度		令和6年度		前年度比較	
	対象者(人)	金 額(千円)	対象者(人)	金 額(千円)	対象者(人)	金 額(千円)
	1	83	1	5	0	△78

10 肢体不自由児通所医療費

区 分	令和5年度		令和6年度		前年度比較	
	対象者(人)	金 額(千円)	対象者(人)	金 額(千円)	対象者(人)	金 額(千円)
	0	0	0	0	0	0

11 やむを得ない事由による措置医療費

区 分	令和5年度		令和6年度		前年度比較	
	対象者(人)	金 額(千円)	対象者(人)	金 額(千円)	対象者(人)	金 額(千円)
	0	0	0	0	0	0

12 障害児相談支援給付費

区 分	令和5年度		令和6年度		前年度比較	
	対象者(人)	金 額(千円)	対象者(人)	金 額(千円)	対象者(人)	金 額(千円)
	86	4,959	95	6,938	9	1,979

1 3 自立支援医療

心身の障がいの状態の軽減を図り、自立した日常生活又は社会生活を営むために必要な医療の給付をします。

(1) 更生医療

区 分	令和 5 年度		令和 6 年度		前年度比較	
	対象者(人)	金額(千円)	対象者(人)	金額(千円)	対象者(人)	金額(千円)
視 覚	0	0	0	0	0	0
肢 体	10	229	12	296	2	67
心 臓	0	0	0	0	0	0
そしゃく	0	0	0	0	0	0
腎 臓	124	40,201	127	51,703	3	11,502
計	134	40,430	139	51,999	5	11,569

(2) 育成医療

区 分	令和 5 年度		令和 6 年度		前年度比較	
	対象者(人)	金額(千円)	対象者(人)	金額(千円)	対象者(人)	金額(千円)
視 覚	0	0	0	0	0	0
聴 覚	0	0	0	0	0	0
肢 体	4	150	7	410	3	260
心 臓	1	123	0	0	△1	△123
そしゃく	0	0	0	0	0	0
その他の内臓障害	3	104	1	4	△2	△99
計	8	377	8	414	0	38

(3) 精神通院

区 分	対象者(人)
令和 2 年度	786
令和 3 年度	764
令和 4 年度	795
令和 5 年度	817
令和 6 年度	841

※県で医療機関に直接支払い。年度末現在の人数

1 4 補装具

障がい者等の身体機能を補完し、又は代替し、かつ長期間にわたり継続して使用される補装具費の支給額を給付します。原則として利用者は1割負担となります。

区 分	令和5年度				令和6年度			
	交 付		修 理		交 付		修 理	
	対象者 (人)	金額 (千円)	対象者 (人)	金額 (千円)	対象者 (人)	金額 (千円)	対象者 (人)	金額 (千円)
眼 鏡	0	0	1	9	2	54	0	0
補 聴 器	24	1,493	9	177	31	1,920	9	171
義 肢	義手	0	0	0	0	0	0	0
	義足	5	3,309	4	769	0	4	743
装 具	12	722	10	195	7	544	9	147
車 い す	10	1,940	15	439	8	1,752	13	748
電動車いす	1	527	2	207	1	585	2	152
座位保持装置	2	864	4	872	2	508	1	45
そ の 他	6	28	0	0	2	27	0	0
計	60	8,883	45	2,668	53	5,390	38	2,006

1 5 地域生活支援事業

(1) 意思疎通支援事業

聴覚障がい者等の意思伝達の手段を確保するため、手話通訳者1名を設置するとともに、本市と契約している手話通訳者及び要約筆記奉仕員を派遣します。

手話通訳者等派遣件数

区 分	設置通訳者 (件)	派遣通訳者 (件)	要約筆記奉仕員 (件)	合 計 (件)	前年度比較 (件)
令和2年度	259	8	0	267	△82
令和3年度	268	16	0	284	17
令和4年度	287	37	0	324	40
令和5年度	286	63	0	349	25
令和6年度	256	63	0	319	△30

(2) 日常生活用具給付事業

日常生活を営むのに支障のある在宅障がい者（児）等に対し、日常生活上の便宜を図るための用具を給付します。

区 分	令和 5 年度		令和 6 年度		前年度比較	
	件数 (件)	金額 (千円)	件数 (件)	金額 (千円)	件数 (件)	金額 (千円)
特殊寝台	1	120	0	0	△1	△120
特殊マット	0	0	0	0	0	0
移動用リフト	0	0	0	0	0	0
入浴補助用具	1	35	2	104	1	69
便器	0	0	1	4	1	4
T字状・棒状のつえ	0	0	0	0	0	0
移動・移乗支援用具	1	52	1	54	0	2
頭部保護帽	0	0	1	20	1	20
聴覚障害者用屋内信号装置	1	87	1	87	0	0
ネブライザー（吸入器）	0	0	0	0	0	0
視覚障害者用体温計（音声式）	0	0	0	0	0	0
電気式たん吸引器	1	56	2	102	1	46
視覚障害者用体重計	2	33	0	0	△2	△33
動脈血中酸素飽和度測定器	8	195	2	55	△6	△140
情報・通信支援用具	0	0	1	90	1	90
点字ディスプレイ	0	0	0	0	0	0
視覚障害者用ポータブルレコーダー	0	0	1	77	1	77
視覚障害者用活字文書読上げ装置	0	0	2	193	2	193
視覚障害者用拡大読書器	3	574	2	358	△1	△216
視覚障害者用時計	1	7	2	19	1	12
聴覚障害者用通信装置	0	0	0	0	0	0
人工喉頭	0	0	2	123	2	123
ストマ装具	1,674	13,010	1,678	14,276	4	1,266
紙おむつ等	192	1,922	186	1,896	△6	△26
洗腸用具	0	0	0	0	0	0
居宅生活動作補助用具	1	180	0	0	△1	△180
計	1,886	16,271	1,884	17,458	△2	1,187

(3) 手話奉仕員養成研修事業

聴覚障がい者の生活及び関連する福祉制度等について、理解や認識を深めるとともに、手話で日常生活を行うために必要な手話語彙や手話表現技術を修得する手話奉仕員を養成します。

区 分	課 程	開催回数（回）	修了者（人）
令和2年度	未実施	0	0
令和3年度	基礎課程	24	7
令和4年度	入門過程	22	6
令和5年度	基礎課程	24	6
令和6年度	入門過程	22	10

(4) 移動支援事業

屋外等で1人で移動することが困難な重度視覚障がい者等に対し、ガイドヘルパー等を派遣します。

区 分	対象者（人）	金 額（千円）	前年度比較	
			対象者（人）	金 額（千円）
令和2年度	0	0	△1	△41
令和3年度	0	0	0	0
令和4年度	0	0	0	0
令和5年度	0	0	0	0
令和6年度	0	0	0	0

(5) 福祉ホーム

住居を求めている障がい者（児）に対し、低額な料金で生活の場を提供します。

区 分	対象者（人）	金 額（千円）	前年度比較	
			対象者（人）	金 額（千円）
令和2年度	1	274	0	22
令和3年度	1	265	0	△9
令和4年度	0	0	△1	△265
令和5年度	0	0	0	0
令和6年度	0	0	0	0

(6) 訪問入浴サービス

在宅の重度身体障がい者の清潔の保持、心身機能の維持等を図るため、身体障がい者の居宅を訪問し、浴槽等を提供して、入浴介護を行います。

区 分	対象者（人）	金額（千円）	前年度比較	
			対象者（人）	金額（千円）
令和2年度	4	959	0	△842
令和3年度	1	164	△3	△795
令和4年度	0	0	△1	△164
令和5年度	0	0	0	0
令和6年度	0	0	0	0

(7) 日中一時支援

家族の就労等のため、居宅において介護等を受けることが困難な障がい者（児）等に対し、日中の活動の場を提供します。

区 分	令和5年度			令和6年度			前年度比較		
	施設数	利用者（人）	金額（千円）	施設数	利用者（人）	金額（千円）	施設数	利用者（人）	金額（千円）
放課後支援型	0	0	0	0	0	0	0	0	0
短期入所型	15	30	2,059	15	34	1,999	0	4	△60
医療施設型	0	0	0	0	0	0	0	0	0

(8) 声の広報等発行

市広報等を、音声によりカセットテープに録音し、重度視覚障がい者等に無料で貸し出します。

区 分	年間発行回数（回）	対象者（人）	前年度比較（人）
令和２年度	23	8	△3
令和３年度	23	8	0
令和４年度	23	8	0
令和５年度	17	8	0
令和６年度	13	9	1

(9) 自動車運転免許取得・自動車改造助成

身体障がい者の自立と就労等の社会参加を促進するため、身体障がい者等が普通自動車運転免許を取得した場合や自動車の改造に要する費用の一部を助成します。

区 分	令和５年度		令和６年度		前年度比較	
	対象者 （人）	金額 （千円）	対象者 （人）	金額 （千円）	対象者 （人）	金額 （千円）
自動車運転免許取得	0	0	1	100	1	100
自動車改造	0	0	2	200	2	200

1 6 障害支援区分認定者数の推移

（単位：人）

区 分	令和２年度	令和３年度	令和４年度	令和５年度	令和６年度
区分１	4	5	3	3	2
区分２	45	46	35	36	35
区分３	74	87	68	83	83
区分４	123	121	128	148	147
区分５	86	95	98	110	112
区分６	100	111	116	128	126
合 計	432	465	448	508	505

※各年度末現在の人数

※障害支援区分は、介護給付の必要度に応じて適切なサービスが利用できるよう、障害者等に対する介護給付の必要度を表す６段階の区分です。区分６が一番必要度の高い区分です。

生活保護

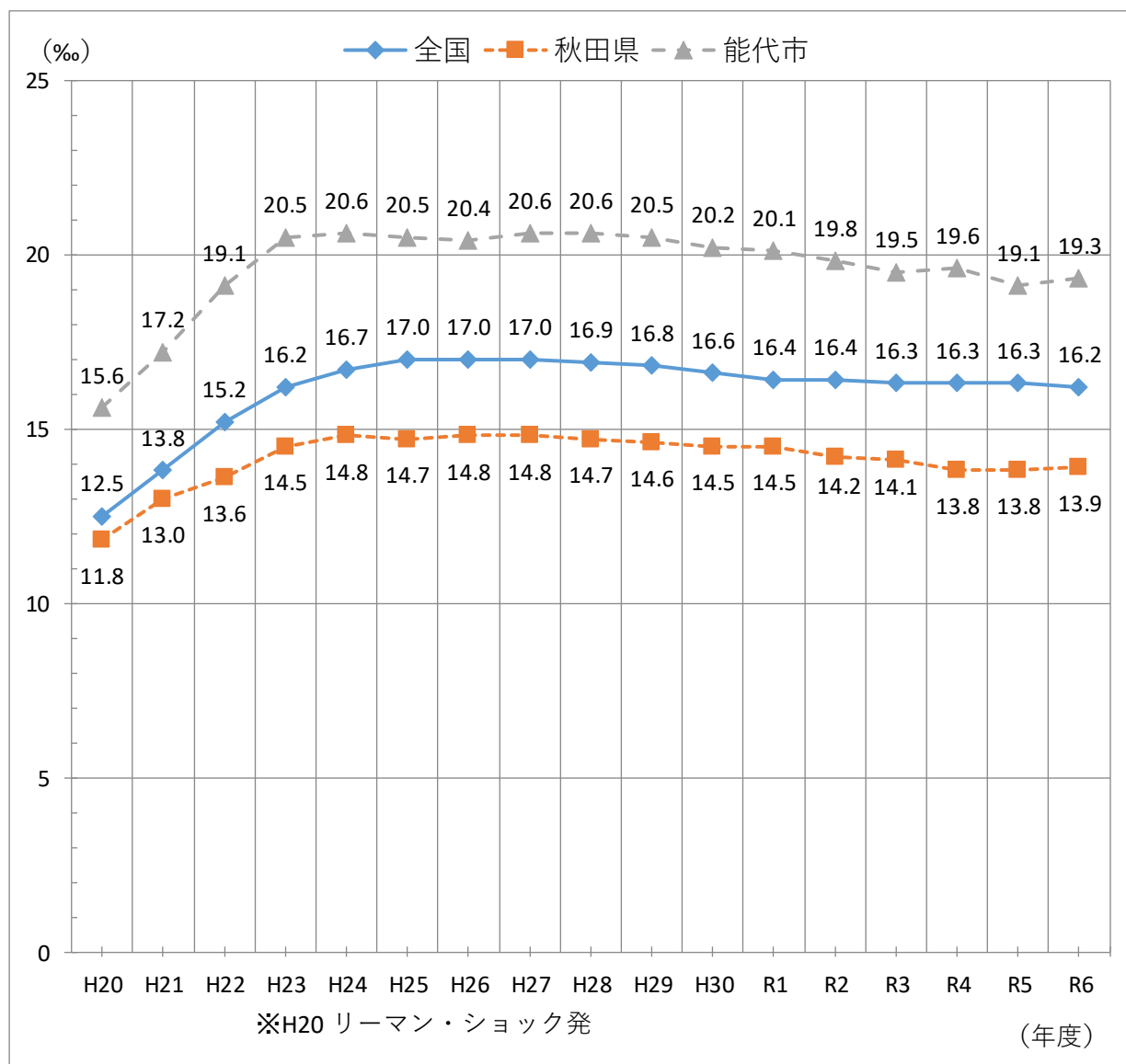
1 保護世帯の推移

年 度	被保護 (停止中を含む)		保護率 (%)	生活 扶助 (人)	住宅 扶助 (人)	教育 扶助 (人)	医療 扶助 (人)	介護 扶助 (人)	その 他 (人)	前 年 度 比	
	世帯数	実人員								世帯数	実人員
令和2年度	781	1,004	19.8	900	667	46	791	209	14	△11	△33
令和3年度	767	973	19.5	870	636	49	778	215	12	△14	△31
令和4年度	758	960	19.6	850	631	46	773	219	13	△9	△13
令和5年度	722	917	19.1	816	598	41	731	215	13	△36	△43
令和6年度	722	906	19.3	798	580	37	721	215	15	0	△11

※ %＝パーミル（千分比）

（各年度平均）

2 保護率の推移



3 保護費の推移

(単位：千円)

年 度	生 活 扶助費	住 宅 扶助費	教 育 扶助費	医 療 扶助費	介 護 扶助費	その他	施 設 事務費	合 計	前年度 比 較
令和2年度	442,402	144,641	5,375	736,577	47,201	5,806	27,342	1,409,344	△43,237
令和3年度	432,967	142,597	5,867	706,215	44,721	4,849	27,909	1,365,125	△44,219
令和4年度	413,381	146,191	5,444	777,007	42,981	6,250	29,998	1,421,252	56,127
令和5年度	393,666	135,328	5,000	675,177	48,277	6,309	31,138	1,294,895	△126,357
令和6年度	384,507	136,723	4,421	646,058	41,284	6,386	30,189	1,249,568	△45,327

4 世帯類型・労働力類型の推移

(単位：世帯)

年 度	被保護 世帯数		世帯類型別世帯数				労 働 力 類 型 別 世 帯 数							
	現に保護を 受けた世帯数	停止中世帯数	高 齢 者	母 子	傷 病 障 害 者	そ の 他	労 働 世 帯						非 稼 働 世 帯	
							世帯主稼働					世帯員 稼働		
							総数	常用	日雇	内職	その他			
令和2年度	774	1	452	29	132	161	90	74	8	41	8	17	16	684
令和3年度	766	1	448	30	122	166	86	72	10	40	7	15	14	680
令和4年度	743	0	430	29	105	179	75	67	8	41	5	13	8	668
令和5年度	721	0	423	23	119	156	79	66	9	38	3	16	13	642
令和6年度	735	2	441	22	116	156	68	57	40	2	3	12	11	667

※年度末現在

5 保護の開始・廃止原因別状況

〔開始〕

(単位：世帯)

年度	開始理由 総数	世帯主の傷病		世帯員の傷病		働いてきた者の死亡・離別		働きによる収入減少・そう失		年金・仕送り等の減少・そう失		その他	
		世帯数	%	世帯数	%	世帯数	%	世帯数	%	世帯数	%	世帯数	%
令和2年度	63	6	9.5	0	0.0	2	3.2	12	19.0	11	17.5	32	50.8
令和3年度	74	6	8.1	1	1.4	1	1.4	8	10.8	6	8.1	52	70.2
令和4年度	70	9	12.9	2	2.8	4	5.7	4	5.7	6	8.6	45	64.3
令和5年度	82	9	11.0	4	4.9	1	1.2	6	7.3	5	6.1	57	69.5
令和6年度	89	7	7.9	1	1.1	3	3.4	6	6.7	3	3.4	69	77.5

〔廃止〕

(単位：世帯)

年度	廃止理由 総数	世帯主等の傷病治癒		死亡失踪		働きによる収入の増加		働き手の転入		年金・仕送等の増加		施設入所		その他	
		世帯数	%	世帯数	%	世帯数	%	世帯数	%	世帯数	%	世帯数	%	世帯数	%
令和2年度	83	0	0.0	23	27.7	11	13.3	0	0.0	7	8.4	5	6.0	37	44.6
令和3年度	81	0	0.0	27	33.3	6	7.4	0	0.0	6	7.4	2	2.5	40	49.4
令和4年度	98	0	0.0	48	49.0	4	4.1	0	0.0	6	6.1	6	6.1	34	34.7
令和5年度	102	0	0.0	48	47.1	5	4.9	0	0.0	6	5.9	5	4.9	38	37.2
令和6年度	74	0	0.0	31	41.9	8	10.8	0	0.0	6	8.1	7	9.5	22	29.7

6 中国残留邦人等支援給付費の推移

(単位：千円)

年 度	生活支援 給 付 費	住宅支援 給 付 費	医療支援 給 付 費	介護支援 給 付 費	葬祭支援 給 付 費	配偶者 支援金	合 計	前年度 比 較
令和2年度	822	114	391	0	0	521	1,848	193
令和3年度	847	114	315	0	0	521	1,797	△51
令和4年度	836	114	376	0	0	519	1,845	△48
令和5年度	807	114	3,247	0	0	528	4,696	2,851
令和6年度	685	114	1,260	0	0	542	2,601	△2,095

7 生活困窮者自立相談支援事業

(1) 相談件数等

(単位：人)

年 度	新規相談 受付件数	性 別			年 代 別						
		男	女	不明	10代	20代	30代	40代	50代	60代～	不明
令和2年度	293	147	146	0	5	15	38	55	53	92	35
令和3年度	260	108	151	1	3	17	24	64	44	75	33
令和4年度	203	99	104	0	2	9	20	43	36	67	26
令和5年度	177	88	89	0	4	9	19	50	32	48	15
令和6年度	167	65	102	0	2	5	24	47	33	49	7

(2) 相談の内訳

(単位：人)

年 度	収 入 生活費	求 職 就 職	債 務 等	健 康 問 題	住 居	介 護	家 族 問 題	その他	合 計
令和2年度	141	7	3	11	11	14	3	103	293
令和3年度	84	4	3	13	9	6	10	131	260
令和4年度	60	1	4	9	13	3	2	111	203
令和5年度	62	8	0	10	5	2	10	77	174
令和6年度	40	6	10	12	8	2	14	73	165

その他の福祉

1 福祉基金事業

高齢者や障害者などの福祉の向上を図るため福祉基金を設置し、在宅福祉の向上、健康づくりなどの施策を推進する事業へ助成します。

(1) 基金の状況 (単位：円)

年 度	利子等積立額	取り崩し額	年度末積立額
令和5年度	29,061	2,335,128	228,557,479
令和6年度	101,357	2,366,448	226,292,388

(2) 助成状況 (単位：円)

年 度	助成団体数	助成事業数	助 成 額
令和5年度	6	6	2,335,128
令和6年度	6	6	2,366,448

2 民生委員・児童委員

民生委員は、民生委員法に基づき、県知事の推薦により厚生労働大臣が委嘱します。また、児童福祉法の規定により、すべての民生委員は児童委員を兼ねることになっています。

民生委員の任期は3年で、無報酬で次のような地域福祉活動を行っています。

- ① 住民の生活状態を必要に応じ適切に把握しておくこと。
- ② 援助を必要とする者がその有する能力に応じ自立した日常生活を営むことができるように生活に関する相談に応じ、助言その他の援助を行うこと。
- ③ 援助を必要とする者が福祉サービスを適切に利用するために必要な情報の提供その他の援助を行うこと。
- ④ 社会福祉を目的とする事業を経営する者又は社会福祉に関する活動を行う者と密接に連帯し、その事業又は活動を支援すること。
- ⑤ その他の関係行政機関の業務に協力すること。

(1) 地区別民生委員・児童委員数 (単位：人)

区 分	西 地区	北 地区	南 地区	榊 地区	東雲 地区	檜山 地区	浅内 地区	鶴形 地区	常盤 地区	二ツ井 地区	計
定 員	13	15	25	26	23	9	15	7	12	41	186
現 員	13	13	22	25	20	9	13	7	12	41	175
内 男性	5	7	11	13	9	4	6	3	6	21	85
訳 女性	8	6	11	12	11	5	7	4	6	20	90
欠 員	0	2	3	1	3	0	2	0	0	0	11

※令和7年3月31日現在

(2) 令和6年度民生委員・児童委員活動状況

(単位：件)

内容別相談・支援件数		分野別相談・支援件数		その他の活動件数	
在宅福祉	176	高齢者に 関すること	1,387	調査・実態把握	5,429
介護保険	75			行事・事業・ 会議への参加協力	1,076
健康・保険医療	175	障がい者に 関すること	35	地域福祉活動自主活動	1,951
子育て・ 母子保健	29			民児協運営・研修	4,386
子どもの地域生活	28	子どもに 関すること	93	証明事務	76
子供の教育・ 学校生活	33			要保護児童の発見の 通告・仲介	32
生活費	37	その他	294	計	12,950
年金・保険	7			訪問回数	
仕事	5	計	1,809	訪問・連絡活動	8,757
家族関係	59			そ の 他	10,245
住居	31			計	19,002
生活環境	124			連絡調整回数	
日常的な支援	496			委員相互	4,917
その他	534			その他の関係機関	1,988
計	1,809			計	6,905
				活動日数	14,708

3 行旅人一時救助金

旅行中に現金の盗難、紛失等の理由により帰省又は目的地に行くことができなくなった要援護者を援助するため、旅費（鉄道運賃）、食費等を支給します。

(単位：件)

年 度	秋田方面	大館方面	八森方面	宿泊等	計	前年度比較
令和5年度	0	2	0	0	2	△2
令和6年度	2	4	0	0	6	4

※旅費については、秋田方面は能代駅→森岳駅 240 円、青森方面は能代駅→鷹巣駅 590 円、能代駅→東八森駅 240 円で、食費は 300 円である。

4 日本赤十字社秋田県支部能代市地区

日本赤十字社は、人道と博愛を基本理念とし、全世界の平和と福祉増進のため、国際救護活動や災害救護、献血、看護師養成などの事業活動を行っています。

これらの活動は、日本赤十字社の会員から拠出される「会費」と法人あるいは団体などから寄せられる「寄付金」によって、賄われています。

能代市地区においても、毎年5月、能代地区では自治会等、二ツ井地区では日赤奉仕団等の協力を得て「会費」を募るとともに、赤十字運動についての理解が得られるよう広報活動を行っています。

日赤社資募金状況

(単位：円)

年 度	目標額	実績額	達成率
令和5年度	6,097,000	5,646,940	92.62%
令和6年度	6,097,000	5,426,971	89.01%

罹災者救援物資（見舞品）交付

(単位：世帯)

年 度	全 焼	半 焼	床上浸水	その他	計	前年度比較
令和5年度	3	0	115	0	118	116
令和6年度	5	0	0	6	11	△107

5 能代市社会福祉協議会

(1) 設置 平成18年3月21日

【旧能代市社協】

昭和24年10月 1日	社会福祉事業協会として設立
昭和42年 4月 1日	社会福祉協議会に名称変更
昭和46年 5月13日	社会福祉法人認可
昭和46年 7月 8日	社会福祉法人登記

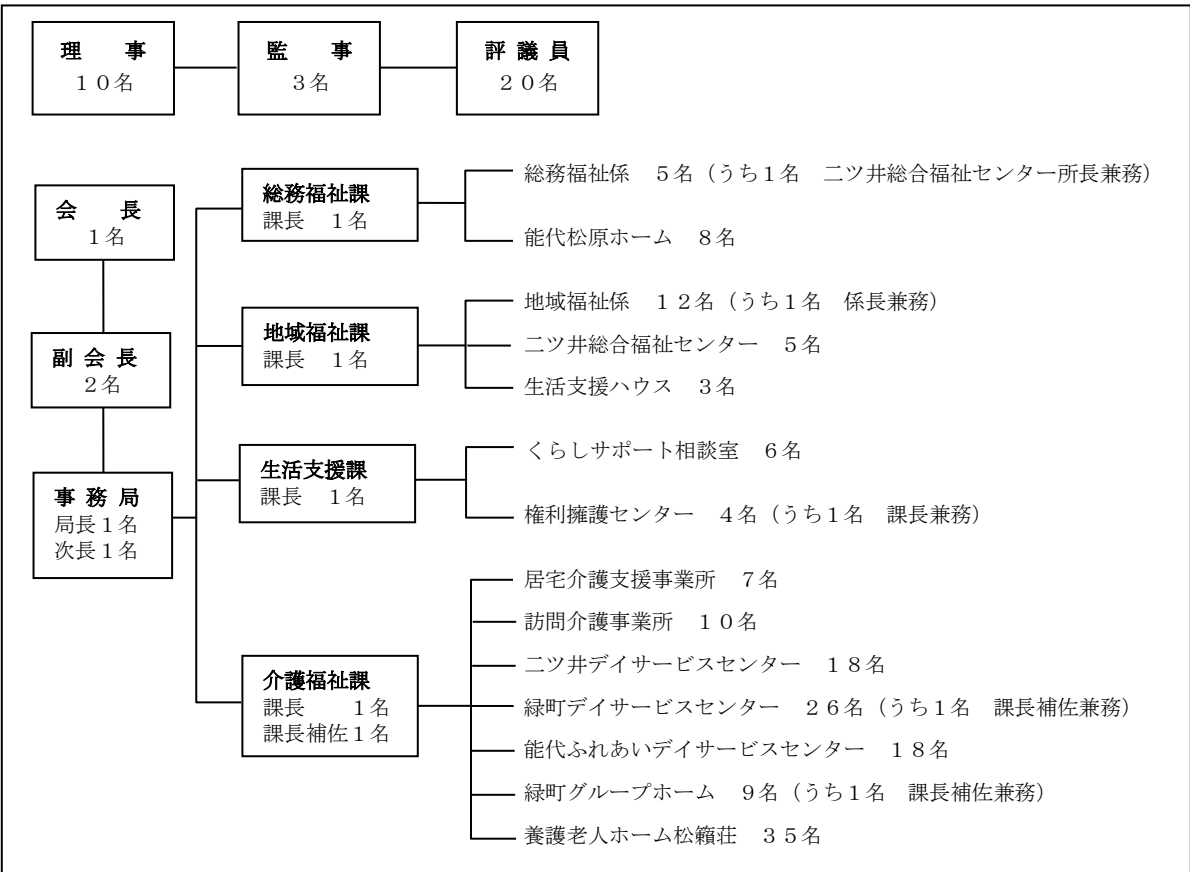
【旧二ツ井社協】

昭和30年 9月 2日	二ツ井町社会福祉協議会規約制定
昭和46年 4月 1日	社会福祉協議会に名称変更
昭和46年 9月18日	社会福祉法人認可
昭和46年10月19日	社会福祉法人登記

(2) 所在地 能代市上町12番32号

(3) 組織

令和7年年4月1日現在



令和7年度 事業計画の体系

【基本理念】

誰もが支え合いながら安心して暮らすことができる地域づくり

【基本目標】

支え合い、助け合いの地域福祉の推進

【基本施策】

1. 法人運営体制等の強化
2. 地域支援体制の構築
3. 自立支援の推進
4. 介護保険事業等の安定経営

福祉関係団体

令和7年4月1日現在

名 称	構成員数	会 長	備 考
能代市老人クラブ連合会	683 人	小林 一成	単位老人クラブ 24 団体
二ツ井町松寿会連合会	153 人	安井 重雄	単位老人クラブ 5 団体
能代市身体障害者福祉協会	70 人	吉田 ユキ子	能代 20 人 二ツ井 50 人
能代市民生委員児童委員協議会	186 人	渡邊 耕佑	地区民児協 10 地区
日本赤十字社能代市地区運営協議会	15 人	齊藤 滋宣	会員数 4,312 人
能代市遺族会	131 人	鎌田 賢治	
能代市母子寡婦福祉連合会	102 人	三浦 美津子	

福祉施設一覧

各施設令和7年4月1日現在

1 保育所

(1) 認可保育所（市立）

名 称	設置主体	所 在 地	認 可 年月日	認可 定員 人	面積（㎡）		電話番号
					敷地	建物	
能代市第一保育所	能代市	上町 12 番 32 号	S25. 1. 9	70	1,148.19	728.19	52-2610
能代市二ツ井子ども園	〃	二ツ井町字下野川端 2 番地 1	S31. 11. 6	100	4,838.48	809.03	73-2620
能代市きみまち子ども園	〃	二ツ井町荷上場字鍋良子出口 15 番地 1	S51. 4. 1	90	4,674.14	713.73	73-5455

(2) 認可保育所（民間）

名 称	設置主体	所 在 地	認 可 年月日	認可 定員 人	面積（㎡）		電話番号
					敷地	建物	
能代感恩講保育所	(福)能代感恩講	若松町 4 番 12 号	S36. 4. 1	70	777.27	504.00	52-7432
轟保育園	(福)轟婦人福祉会	字轟 73 番地 2	S41. 12. 1	60	5,430.00	773.45	59-2342
すぎ保育園	(福)杉松会	花園町 10 番 21 号	S45. 8. 31	80	2,653.22	771.14	52-0661
まつばら保育園	(福)杉松会	松美町 11 番 3 号	H17. 3. 24	76	2,105.98	591.50	52-2713
さんさん保育園	(福)杉松会	向能代字上野 117 番地 2	H21. 4. 1	85	3,282.65	805.03	52-5513
さかき保育園	(学)明正学園	字田子向 107 番地 3	H19. 8. 29	60	798.83	723.50	52-0814
つばめの森保育園	(NPO)メーゴ・ラント	字臥竜山 30 番地 1	H22. 9. 29	60	1,626.72	284.28	55-2533
あいじほいくえん	(学)愛慈学園	落合字下前田 186 番地	H27. 5. 28	60	2,120.47	499.70	52-2131

2 認定こども園

(1) 幼保連携型認定こども園

名 称	設置主体	所 在 地	認 可 年月日	認可 定員 人	面積 (㎡)		電話番号
					敷地	建物	
湊城幼稚園・ ていじょう保育園	(学) 湊城学園	柳町 13 番 21 号	H27. 4. 1	230	3,719.83	2,039.24	52-4136
認定こども園 東能代幼稚園・保 育園	(学) 明和学園	字中関 16 番地	H27. 3. 27	180	8,852.03	1,742.13	58-2102
能代カトリックこ ども園	(学) 秋田カトリ ック学園	景林町 15 番 18 号	H27. 3. 27	87	2,596.72	837.48	52-2756
能代南幼稚園 南ベビー保育園	(学) 山崎学園	中和 2 丁目 1 番 49 号	H27. 3. 27	65	1,407.44	788.1	52-5854

(2) 幼稚園型認定こども園

名 称	設置主体	所 在 地	認 可 年月日	認可 定員 人	面積 (㎡)		電話番号
					敷地	建物	
さかき幼稚園	(学) 明正学園	字田子向 111 番地	S47. 3. 6	170	5,159.44	1,326.19	52-0814
愛慈幼稚園	(学) 愛慈学園	清助町 2 番 10 号	H27. 5. 28	145	4,104.08	1,010.80	54-4050

※認可年月日は幼稚園の認可年月日

3 母子生活支援施設

名 称	設置主体	所 在 地	認 可 年月日	定員 (世帯)	面積 (㎡)		電話番号
					敷地	建物	
能代松原ホーム	能代市	住吉町 5 番 1 号	S34. 7. 1	10	1,128.34	1,151.81	52-5043

4 助産施設

名 称	設置主体	所在地	事業開始 年 月 日	定員 人	面積 (㎡)		電話番号
					敷地	建物	
能代厚生医療センター	秋田県厚生農業 協同組合連合会	落合字上前田地内	S45. 7. 1	41	—	—	52-3111

5 老人福祉施設

名 称	設置主体	所 在 地	開 設 年月日	定員 人	面積 (㎡)		電話番号
					敷地	建物	
養護老人ホーム松籟荘	能代市	緑町9番41号	S26. 11. 13	70	4,168.82	3,060.06	52-6149
保坂福祉会館松寿園	〃	追分町4番26号	S55. 4. 1	—	2,234.01	400.69	54-8465
能代市緑町デｲｼﾞｬｰｽﾞｾﾝﾀｰ	〃	緑町7番17号	H12. 4. 1	45	1,986.49	530.14	89-2700
能代市緑町グループホーム	〃			9		306.66	54-8511
生活支援ハウス	〃	二ツ井町字三千苅44番地34	H12. 4. 1	10	5,040.68	1,192.26	73-3801
能代ふれあいプラザ	〃	上町12番32号	H16. 4. 1	—	5,537.95	7,224.94	89-5530
高齢者友愛センター	〃			—			89-5560
能代ふれあいデｲｼﾞｬｰｽﾞｾﾝﾀｰ	〃			35			
高齢者ふれあい交流施設 ゆっちゃん	〃	二ツ井町字下野家後 97番地	H27. 8. 30	—	2,946.51	507.72	88-8426
高齢者交流センターおとも苑	能代山本 広域市町 村圏組合	字腹鞍ノ沢19番地10	H 3. 12. 1	—	6,729.06	2,998.28	58-5295

6 介護保険施設

(1) 介護老人福祉施設（特別養護老人ホーム）

名 称	設置主体	所 在 地	開 設 年月日	定員 人	面積 (㎡)		電話番号
					敷地	建物	
長 寿 園	能代山本広域 市町村圏組合	字腹鞍ノ沢19番地1	S61. 5. 1	60	7,534.80	2,091.87	58-3377
よねしろ	社会福祉法人 二ツ井ふくし会	二ツ井町字下野家後 145番地	H 8. 4. 1	50	10,456.21	4,367.79	73-6666
さらさ能代	社会福祉法人 のしろ汐風会	元町14番126号	R 4 . 3 . 1	100	1,992.85	3,978.92	74-6755
あ お ば	社会福祉法人 しらかみ長寿会	青葉町5番16号	H24. 3. 15	29	2,410.80	1,969.55	88-8835
しののめ	社会福祉法人 しらかみ長寿会	向能代字上野越1番地3	H30. 3. 25	29	5,343.66	2,139.08	74-7720

(2) 介護老人保健施設

名 称	設置主体	所 在 地	開 設 年月日	定員 人	面積 (㎡)		電話番号
					敷地	建物	
友 楽 苑	能代市山本郡 医師会	檜山字新田沢105番地	H 2. 5. 2	95	21,000.00	3,485.82	58-2621
独立行政法人地域医 療機能推進機構秋田 病院附属介護老人保 健施設	独立行政法人地域 医療機能推進機構	緑町5番47号	H 7. 5. 1	100	8,604.07	6,687.54	52-6600
ケアネットのしろ	医療法人 京回生会	落合字上悪土207番地	H16. 4. 1	100	3,518.27	4,059.69	52-8882

(3) 介護医療院

名 称	設置主体	所 在 地	開 設 年月日	定員 人	面積 (㎡)		電話番号
					敷地	建物	
介護医療院 京病院	医療法人 京回生会	大町1番8号	R 1 . 6 . 1	93	1,120.00	3,566.96	52-1315

7 障害福祉サービス事業所

(1) 居宅介護

名 称	設置主体	所 在 地	開 設 年月日	電話番号
やさしい風 居 宅 介 護	株式会社 やさしい風	上町6番6号	H20. 4. 1	52-0545
ドリームホープなかよし 障 害 者 居 宅 介 護	特定非営利活動法人 ドリームホープなかよし	浅内字清水下1番地5	H20. 5. 15	52-7039
能代市社会福祉協議会 居 宅 介 護 事 業 所	社会福祉法人 能代市社会福祉協議会	上町12番4号	H18. 10. 1	88-8088
株 式 会 社 虹 の 街 能 代 営 業 所	株式会社 虹の街	河戸川字大須賀40番地	H18. 10. 1	89-1212
ニ チ イ ケ ア セ ン タ ー 能 代	株式会社 ニチイ学館	落合字下前田198番地2	H18. 10. 1	89-2419
ヘルプサービスセンター よねしろ訪問介護事業所	社会福祉法人 二ツ井ふくし会	二ツ井町字下野家後145番地	H18. 10. 1	73-6660
ひ ま わ り 訪 問 介 護 事 業 所	有限会社 ひまわりケアサービス	花園町25番7号	H18. 10. 1	89-2550
り ぼ ん 障 が い 者 ヘルパーステーション	社会福祉法人 ドリームホープなかよし	浅内字押出162番地1	H28. 6. 1	55-1100
か も め 介 護 福 祉 サ ー ビ ス	有限会社 かもめ	落合字亀谷地1番地29	H28. 10. 1	52-1026
ヘルパーステーション み ん な の 杜	株式会社 のしろ福祉サービス	河戸川字谷地50番地3	H31. 2. 1	88-8805
つ む ぎ ケ ア サ ポ ー ト	株式会社 ケアラボ	字町後31番地1	R 2. 11. 1	74-6572
ま ご こ ろ ケ ア サ ー ビ ス	合同会社アイ	景林町14番21号	R 6. 7. 1	74-5426

(2) 重度訪問介護

名 称	設置主体	所 在 地	開 設 年月日	電話番号
やさしい風 居 宅 介 護	株式会社 やさしい風	上町 6 番 6 号	H20. 4. 1	52-0545
ドリームホープなかよし 障 害 者 居 宅 介 護	特定非営利活動法人 ドリームホープなかよし	浅内字清水下 1 番地 5	H20. 5. 15	52-7039
能代市社会福祉協議会 居 宅 介 護 事 業 所	社会福祉法人 能代市社会福祉協議会	上町 12 番 4 号	H18. 10. 1	88-8088
ニ チ イ ケ ア セ ン タ ー 能 代	株式会社 ニチイ学館	落合字下前田 198 番地 2	H18. 10. 1	89-2419
ヘルプサービスセンター よねしろ訪問介護事業所	社会福祉法人 ニツ井ふくし会	二ツ井町字下野家後 145 番地	H18. 10. 1	73-6660
り ぼ ん 障 が い 者 ヘルパーステーション	社会福祉法人 ドリームホープなかよし	浅内字押出 162 番地 1	H28. 6. 1	55-1100
か も め 介 護 福 祉 サ ー ビ ス	有限会社 かもめ	落合字亀谷地 1 番地 29	H28. 10. 1	52-1026
つ む ぎ ケ ア サ ポ ー ト	株式会社 ケアラボ	字町後 31 番地 1	R 2. 11. 1	74-6572
ま ご こ ろ ケ ア サ ー ビ ス	合同会社アイ	景林町 14 番 21 号	R 6. 7. 1	74-5426

(3) 同行援護

名 称	設置主体	所 在 地	開 設 年月日	電話番号
ニ チ イ ケ ア セ ン タ ー 能 代	株式会社 ニチイ学館	落合字下前田 198 番地 2	H23. 11. 1	89-2419
ひまわり訪問介護事業所	有限会社 ひまわりケアサービス	花園町 25 番 7 号	H29. 9. 1	89-2550
つむぎケアサポート	株式会社 ケアラボ	字町後 31 番地 1	R 2. 11. 1	74-6572

(4) 行動援護

名 称	設置主体	所 在 地	開 設 年月日	電話番号
能代市社会福祉協議会 居 宅 介 護 事 業 所	社会福祉法人 能代市社会福祉協議会	上町 12 番 4 号	H18. 10. 1	88-8088

(5) 短期入所

名 称	設置主体	所 在 地	開 設 年月日	定 員 人	電話番号
指定障害福祉サービス 事業所ねむの木苑	社会福祉法人 能代ふくし会	落合字古釜谷地 26 番地	H31. 4. 1	6	52-9057
二ツ井めぐみホーム 短期入所	社会福祉法人 二ツ井めぐみ会	二ツ井町荷上場 字グミノ木 175 番地	H19. 4. 1	2	73-4070
伽 羅	株式会社 あきた福祉研究所	河戸川字前山 24 番地	H29. 6. 1	6	74-5407
P A L	株式会社 あきた福祉研究所	南元町 4 番 68 号	R 1.10. 1	2	74-6272
障害福祉施設 みらい	特定非営利活動法人 友心	日吉町 20 番 24 号	R 2.10.15	6	88-8730
能代地域生活支援センター	社会福祉法人 能代ふくし会	鹹渕字古川反 40 番地 1	R 4. 4. 1	2	58-5670
笑 t i m e	株式会社笑 t i m e	住吉町 2 番 21 号	R 4. 4. 1	2	74-8172
ショートステイ みんなの家	株式会社 あきた福祉研究所	河戸川字谷地 47 番地 1	R 4. 5. 1	27	88-8772
りぼん障がい者 グループホームまる	社会福祉法人 ドリームホープなかよし	字上柳 28 番地 1	R 6. 2. 1	1	55-1100
は ー と	特定非営利活動法人 友心	日吉町 12 番 12 号	R 6. 6. 1	1	88-8922

(6) 生活介護

名 称	設置主体	所 在 地	開 設 年月日	定 員 人	電話番号
指定障害福祉サービス 事業所ねむの木苑	社会福祉法人 能代ふくし会	落合字古釜谷地 26 番地	H23. 4. 1	40	52-9057
能代ふれあい デイサービスセンター	社会福祉法人 能代市社会福祉協議会	上町 12 番 32 号	H20. 4. 1	6	89-5560
二ツ井めぐみ園	社会福祉法人 二ツ井めぐみ会	二ツ井町荷上場字 グミノ木 175 番地	H28. 4. 1	14	73-4070
りぼん就労支援・ 生活介護センター	社会福祉法人 ドリームホープなかよし	浅内字押出 162 番地 1	H28. 2. 1	10	55-1100
伽 羅	株式会社 あきた福祉研究所	河戸川字前山 24 番地	H29. 6. 1	20	74-5407
デイサービス みんなの家	株式会社 あきた福祉研究所	河戸川字谷地 47 番地 1	H31. 4. 1	30	88-8771
障害福祉施設 みらい	特定非営利活動法人 友心	日吉町 20 番 24 号	R 2.10.15	20	88-8730
UMU・イノベーション	株式会社 あきた福祉研究所	通町 7 番 15 号	R 6. 4. 1	10	74-5963

(7)就労継続支援A型

名 称	設置主体	所 在 地	開 設 年月日	定員 人	電話番号
りぼん就労支援・ 生活介護センター	社会福祉法人 ドリームホープなかよし	浅内字押出 162 番地 1	H28. 5. 1	10	55-1100
スプレッド能代	株式会社 スプレッド	仙遊長根 16 番地 13	R 6.12. 1	20	74-5838

(8)就労継続支援B型

名 称	設置主体	所 在 地	開 設 年月日	定員 人	電話番号
能代地域生活支援センター	社会福祉法人 能代ふくし会	鰺淵字古川反 40 番地 1	H23. 4. 1	30	58-5670
二ツ井めぐみ園	社会福祉法人 二ツ井めぐみ会	二ツ井町荷上場 字グミノ木 175 番地	H19. 4. 1	14	73-4070
指定障害福祉サービス 事業所コスモス	社会福祉法人 能代ふくし会	万町 10 番 4 号 (とらいあんぐる内)	H19. 4. 1	20	55-2610
りぼん就労支援・ 生活介護センター	社会福祉法人 ドリームホープなかよし	浅内字押出 162 番地 1	H28. 2. 1	20	55-1100
アトリエ・デ・ソレイユ 尚	合同会社 尚生	字鳳凰岱 101 番地 1	H30. 5. 1	10	74-6101
障害福祉施設 みらい	特定非営利活動法人 友心	日吉町 20 番 24 号	R 2.10.15	20	88-8730
チョコのしろ	有限会社 大裕	字下野 1 番地 11	R 4. 6. 1	20	74-7531
UMU・イノベーション	株式会社 あきた福祉研究所	通町 7 番 15 号	R 6. 4. 1	10	74-5963

(9) 共同生活援助

名 称	設置主体	所 在 地	開 設 年月日	定 員 人	電話番号
第一ニツ井めぐみホーム	社会福祉法人 ニツ井めぐみ会	ニツ井町荷上場字グミノ木 189 番地	H17. 4. 1	7	73-4070
第二ニツ井めぐみホーム		ニツ井町荷上場字グミノ木 171 番地	H27. 3. 1	3	
第三ニツ井めぐみホーム		ニツ井町荷上場字グミノ木 189 番地	H29. 2. 1	3	
りぼん障がい者グループ ホーム	社会福祉法人ドリーム ホープなかよし	字養蚕脇 19 番地 8	H28. 4. 1	18	55-1100
グループホーム びあはうす	社会福祉法人 能代ふくし会	上町 12 番 23 号	H27. 8. 1	5	74-6023
しおさい	社会福祉法人 秋田虹の会	浜通町 3 番 21 号	R 3. 6. 1	9	76-3888 (虹のいえ)
尚生グループホーム事業 所	合同会社 尚生	字鳳凰岱 94 番地 12	H30. 8. 1	4	090-7660- 3939
P A L	株式会社 あきた福祉研究所	南元町 4 番 68 号	R 1. 10. 1	18	74-6272
能代地域生活支援センター	社会福祉法人 能代ふくし会	鰯渚字古川反 40 番地 1	R 4. 4. 1	14	58-5670
笑 t i m e	株式会社笑 t i m e	住吉町 2 番 21 号	R 4. 4. 1	10	74-8172
りぼん障がい者 グループホームまる	社会福祉法人ドリーム ホープなかよし	字上柳 28 番地 1	R 6. 2. 1	14	55-1100
グループホームはーと	特定非営利活動法人 友心	日吉町 12 番 12 号	R 6. 6. 1	9	88-8418

(10) 計画相談支援

名 称	設置主体	所 在 地	開 設 年月日	電話番号
相 談 支 援 セ ン タ ー ア シ ス ト	社会福祉法人 能代ふくし会	鰯渚字古川反 40 番地 1	H24. 12. 1	74-5682
な か よ し 障 害 者 相 談 支 援 事 業 所	特定非営利活動法人 ドリームホープなかよし	浅内字清水下 8 番地 4	H26. 4. 1	74-7345
ニ ツ 井 め ぐ み 園 指定相談支援事業所	社会福祉法人 ニツ井めぐみ会	ニツ井町荷上場 字グミノ木 175 番地	H27. 1. 13	73-4070
相 談 支 援 事 業 所 あ き た 会	株式会社 あきた福祉研究所	通町 7 番 15 号	H28. 1. 8	88-8741
相談室 R e F r a m e	合同会社 Office ReFrame	上町 9 番 23 号 コンフォールⅡ 101	R 2. 2. 1	090-364 8-5601

(11) 地域移行支援

名 称	設置主体	所 在 地	開 設 年月日	電話番号
能 代 市 障 害 者 相 談 支 援 事 業 所	能代市	万町 10 番 4 号 (とらいあんぐる内)	H24. 4. 1	89-6333
相 談 支 援 セ ン タ ー ア シ ス ト	社会福祉法人 能代ふくし会	鰯渚字古川反 40 番地 1	R 4. 4. 1	74-5682

(12) 地域定着支援

名 称	設置主体	所 在 地	開 設 年月日	電話番号
能 代 市 障 害 者 相 談 支 援 事 業 所	能代市	万町 10 番 4 号 (とらいあんぐる内)	H24. 4. 1	89-6333
相 談 支 援 セ ン タ ー ア シ ス ト	社会福祉法人 能代ふく し会	鰯渚字古川反 40 番地 1	R 4. 4. 1	74-5682

(13) 児童発達支援

名 称	設置主体	所 在 地	開 設 年月日	定 員 人	電話番号
能代地域生活支援センター	社会福祉法人 能代ふく し会	鰯渚字古川反 40 番地 1	H24. 4. 1	7	58-5670

(14) 放課後等デイサービス

名 称	設置主体	所 在 地	開 設 年月日	定 員 人	電話番号
ね む の 木 苑	社会福祉法人 能代ふく し会	落合字古釜谷地 26 番地	H24. 4. 1	10	52-9057
能代地域生活支援センター	社会福祉法人 能代ふく し会	鰯渚字古川反 40 番地 1	H24. 4. 1	10	58-5670
尚 生 こ ど も 園	合同会社 尚生	字鳳凰岱 101 番地 1	H28. 4. 1	10	74-6101
放課後等デイサービス事 業所 ここはれ～心晴～	合同会社 トゥルース	能代町字中川原 13 番地 1	R 3. 7. 1	10	74-7671
サンすまいる・しのめ	社会福祉法人 能代ふく し会	真壁地字トメキ沢 389 番地 1	R 4. 7. 1	10	74-5356
キッズステーション ここはれ～心晴～	合同会社 トゥルース	昭南町 8 番 12 号	R 6. 10. 1	10	74-7671

(15) 障害児相談支援

名 称	設置主体	所 在 地	開 設 年月日	電話番号
相 談 支 援 セ ン タ ー ア シ ス ト	社会福祉法人 能代ふく し会	鰯渚字古川反 40 番地 1	H24. 12. 1	74-5682
二 ツ 井 め ぐ み 園 指定相談支援事業所	社会福祉法人 二ツ井め ぐみ会	二ツ井町荷上場 字グミノ木 175 番地	H27. 1. 13	73-4070
相 談 支 援 事 業 所 あ き た 会	株式会社 あきた福祉研 究所	通町 7 番 15 号	H28. 1. 8	83-8741
相談室 R e F r a m e	合同会社 Office ReFrame	上町 9 番 23 号 コンフォールⅡ 101	R 2. 2. 1	090-3648- 5601

8 在宅障害者支援施設

名 称	設置主体	所 在 地	開 設 年月日	電話番号
と ら い あ ん ぐ る	能代市	万町 10 番 4 号	H16. 4. 1	89-6333

9 障害者基幹相談支援センター

名 称	設置主体	所 在 地	開 設 年月日	電話番号
能代市障がい者基幹 相談支援センター	能代市	臈渕字古川反 40 番地 1	R 4. 4. 1	74-5233

令和7年度版
能代市福祉概要
編集・発行
〒016-8501
能代市上町1番3号
能代市福祉事務所

【福祉課】

ふれあい福祉係（援護） 0185-89-2152
〃 （障がい） 0185-89-2153
厚生福祉係 0185-89-2154
FAX 0185-89-1771

【子育て支援課】

こども福祉係 0185-89-2946
こども家庭センター（児童福祉）
0185-89-2947
こども家庭センター（母子保健）
0185-89-2948
FAX 0185-89-1679

【長寿いきがい課】

長寿社会係 0185-89-2156
（福祉事務所庶務）
介護保険係 0185-89-2157
介護認定調査係 0185-89-2158
地域ケア推進係 0185-89-5355
FAX 0185-89-1791

【市民福祉課】

市民福祉係 0185-73-5500