

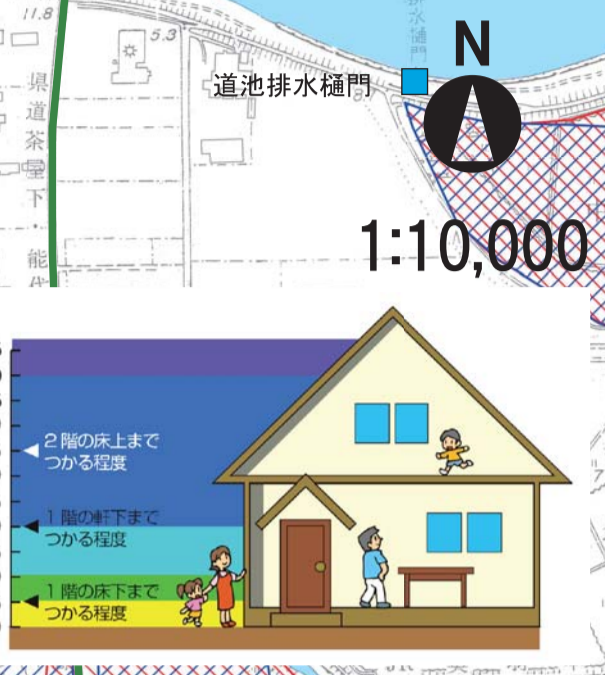
能代市内水ハザードマップ (悪土川流域)

洪水には、米代川の堤防決壊や越水によって起こる外水はん流と、米代川の水位が高く、中小河川から排水ができなくなり起こる内水はん流があります。
このマップでは、24時間総雨量191.5mmを想定した場合の内水はん流想定区域を確認することができます。
内水はん流想定区域は、あくまでも排水が不能となった場合を想定して作成されていますので、堤防決壊や越水を伴う場合を想定し、右下「洪水ハザードマップ」の両方をご覧になり、いざという時の避難行動についてあらかじめ家族で話しあってください。

【能代地区避難施設】

番号	地区	施設名称	標高(m)	電話番号	番号	地区	施設名称	標高(m)	電話番号
1	本庁地区	浅内小学校	21.0	52-4715	22	常盤地区	浅内小学校	21.0	52-4715
2		旧津城第二小学校	5.3	89-2941	23		能代南中学校	7.2	52-6452
3		津城南小学校	14.7	52-5329	24		南部公民館	7.2	89-2324
4		第四小学校	10.1	52-3239	25		第五小学校	7.9	58-2178
5		能代第一中学校	13.7	52-2227	26		能代東中学校	10.2	58-3050
6		能代第二中学校	12.3	52-5138	27		東部公民館	10.0	58-3100
7		能代商業高等学校	6.0	52-3231	28		おとも苑	37.3	58-5295
8		能代高等学校	7.5	54-2230	29		基徳小学校	19.6	58-5004
9		能代北高等学校	18.1	52-3127	30		榊山地域拠点施設	33.4	58-3101
10		能代工業高等学校	7.1	52-4148	31		鶴形小学校	17.6	58-3480
11	向能代地区	能代市総合体育館	3.3	54-3607	32	鶴形公民館	14.0	58-3211	
12		市民体育館	7.0	54-3453	33	常盤小学校	13.0	59-2004	
13		文化会館(※)	16.2	54-8141	34	常盤中学校	13.0	59-2005	
14		勤労青少年ホーム(※)	16.2	55-1585	35	常盤の里交流センター	13.0	59-2111	
15		向能代小学校	16.4	52-6249	36	朴瀬小学校	27.1	52-2725	
16		東雲中学校(※)	21.2	52-5119	37	旧日影小学校	40.0		
17		能代西高等学校	25.9	52-3218					
18		向能代公民館	15.0	52-6318					
19		土床体育館	5.0	54-4419					
20		アリス	4.0	54-9200					
21	竹生小学校	16.1	89-1343						

(※)の避難施設は水害時高齢者福祉施設用避難施設となります。



凡例

浸水想定区域

- 5.0m以上
- 2.0~5.0m未満
- 1.0~2.0m未満
- 0.5~1.0m未満
- 0.5m未満

土砂災害危険箇所

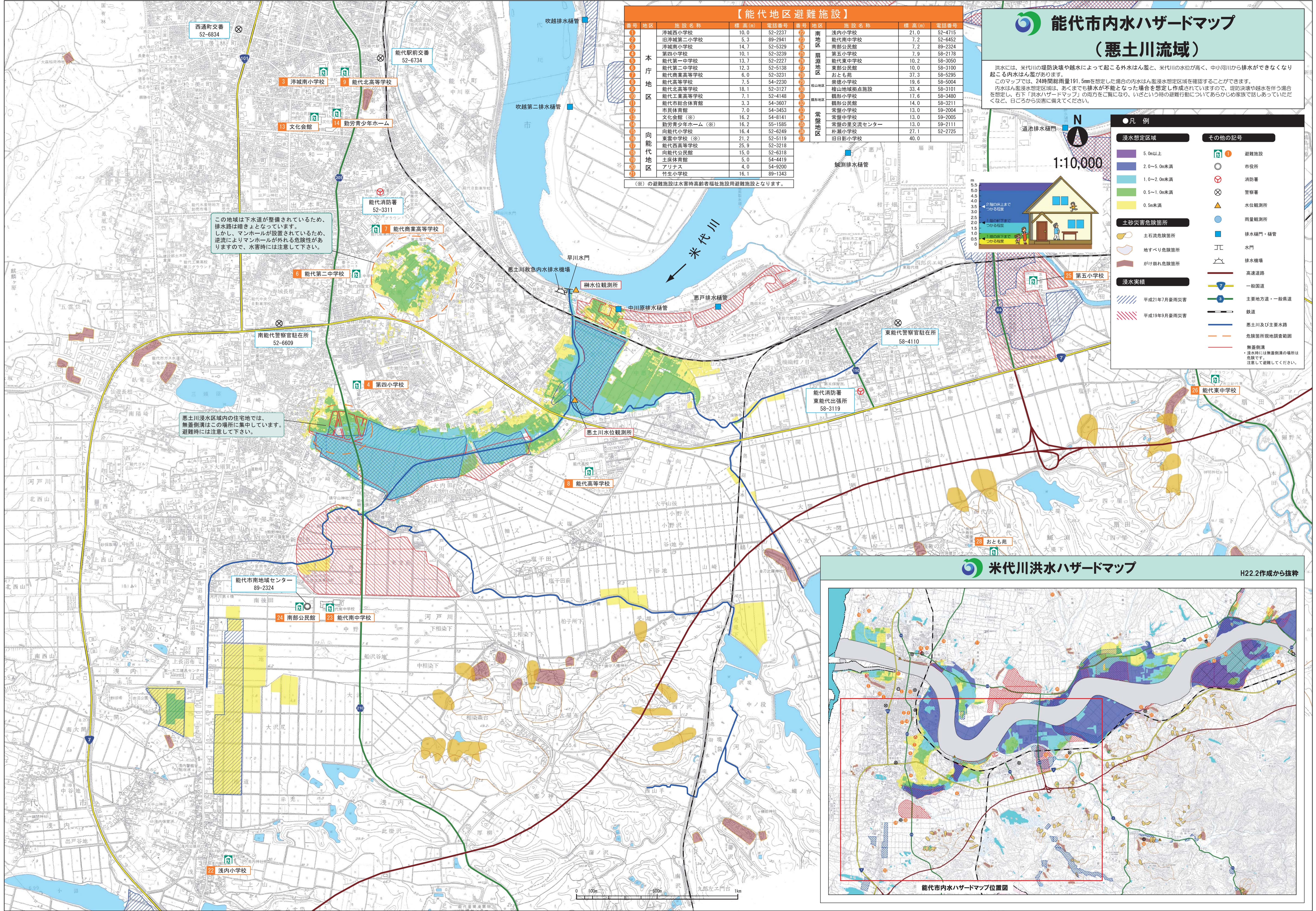
- 土石流危険箇所
- 地すべり危険箇所
- がけ崩れ危険箇所

浸水実績

- 平成21年7月豪雨災害
- 平成19年9月豪雨災害

その他の記号

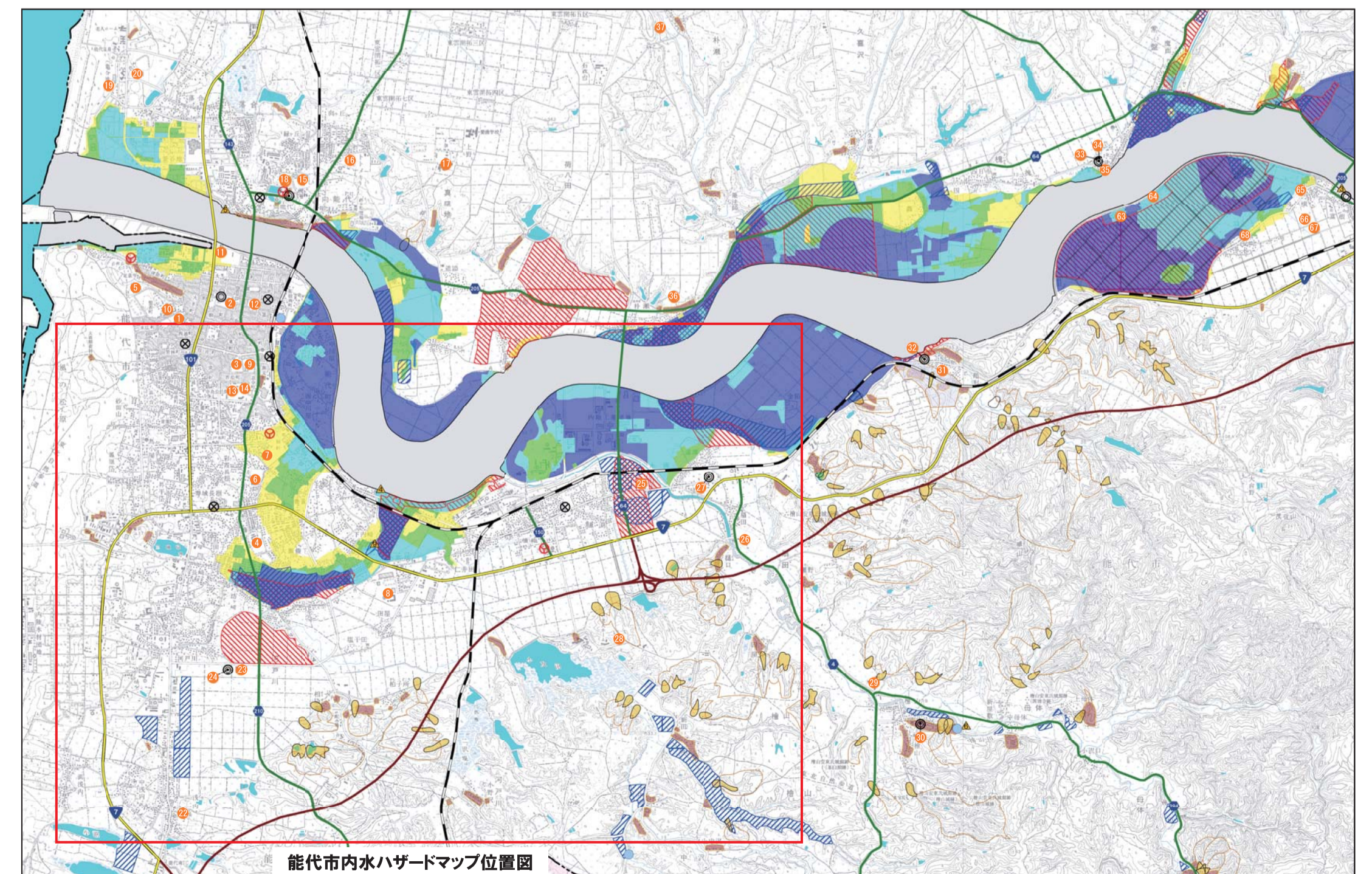
- 避難施設
- 市役所
- 消防署
- 警察署
- 水位観測所
- 雨量観測所
- 排水門・樋管
- 水門
- 排水機場
- 高速道路
- 一般国道
- 主要地方道・一般国道
- 鉄道
- 悪土川及び主要水路
- 危険箇所現地調査範囲
- 無蓋側溝・浸水時には無蓋側溝の場所は危険です。注意して避難してください。



この地域は下水道が整備されているため、排水路は暗きよとなっています。しかし、マンホールが設置されているため、逆流によりマンホールが外れる危険性がありますので、水害時には注意して下さい。

悪土川浸水区域内の住宅地では、無蓋側溝はこの場所に集中しています。避難時には注意して下さい。

米代川洪水ハザードマップ H22.2作成から抜粋



能代市内水ハザードマップ位置図